

Заклад вищої освіти «УКРАЇНСЬКИЙ КАТОЛИЦЬКИЙ УНІВЕРСИТЕТ»

Факультет наук про здоров'я

Кафедра психології та психотерапії

**БАКАЛАВРСЬКА РОБОТА**

**ОСОБЛИВОСТІ ПОДРУЖНИХ СТОСУНКІВ В ПАРАХ ВИМУШЕНО  
РОЗЛУЧЕНИХ ЧЕРЕЗ ВІЙНУ**

Виконала студентка 4 курсу,  
групи ЗПС-19/Б спеціальності 053 Психологія

Мельник Дарина Юріївна

Науковий керівник:

Ільчишин Наталя

Львів – 2023

## РЕФЕРАТ

Робота складається з 24 сторінок, 3 частин, 3 рисунків, 2 додатків, 13 використаних джерел.

**КЛЮЧОВІ СЛОВА:** війна, дистантна сім'я, задоволеність стосунками, емоційна близькість, типи комунікації,

Дослідження стосується особливостей дистантних сімей, вимушено розлучених через війну. Довготривала розлука з партнером впливає на стосунки в сім'ї, але існує мало даних щодо сімей, які були вимушено розлучені в умовах війни. Метою цієї роботи є дослідити особливості подружніх стосунків в сім'ях вимушено розлучених через війну, а саме дослідити зв'язок між задоволеністю стосунками, типами комунікації та дистантністю таких сімей. Для цього було використано порівняльний аналіз двох груп сімей: ті, які розлучені з партнером в умовах війни та ті, хто мають змогу проживати разом.

Результати цього дослідження мають прикладний характер для розуміння того, як краще надавати психологічну допомогу дистантним сім'ям в умовах війни. Адже наразі немає великої кількості досліджень даної теми.

## ЗМІСТ

РЕФЕРАТ.....	2
...	4
ВСТУП.....	5
РОЗДІЛ I ТЕОРЕТИЧНЕ ОБҐРУНТУВАННЯ ПРОБЛЕМИ .....	5
1.1 Критерії задоволеності стосунками в шлюбі.....	6
1.2 Особливості дистантних стосунків в подружжі.....	8
1.3 Особливості дистантних сімей розлучених через війну.....	10
1.4 Теоретична модель та гіпотези дослідження.....	10
Висновки до першого розділу.....	11
РОЗДІЛ II МАТЕРІАЛИ ТА ПРОЦЕДУРИ ДОСЛІДЖЕННЯ .....	11
.....	11
2.1. Етапи дослідження.....	12
2.2. Методи дослідження.....	13
2.3. Група досліджуваних.....	14
2.4. Аналіз даних.....	15
Висновки до другого розділу.....	15
РОЗДІЛ III РЕЗУЛЬТАТИ ТА ДИСКУСІЯ.....	15
3.1. Взаємозв'язок між задоволеністю стосунками в шлюбі та фізичною дистанцією партнерів. ....	15
3.2. Взаємозв'язок між типами комунікації в стосунках та фізичною дистанцією партнерів.....	16
3.3. Дискусія результатів.....	17
3.4. Обмеження та перспективи дослідження.....	18
Висновки до третього розділу.....	19
ВИСНОВКИ.....	21
СПИСОК ВИКОРИСТАНИХ ДЖЕРЕЛ .....	
ДОДАТКИ.....	

## ВСТУП

Війна - це подія, яка негативно впливає на всі аспекти життя людини, зокрема на подружні стосунки. Війна змушує пари розлучатися на невизначений термін, а це важко терплять не тільки самі партнери, але і їх діти. Сім'ї, які розділені відстанню називають дистантними сім'ями. Невідомість, відсутність можливості бачитись з партнером та ділити побут, загроза життю партнера - усе це створює серйозний стрес для подружжя і ставить перед ними особливі виклики. Як наслідок, в таких сім'ях змінюється структура сімейних ролей, втрачається емоційна насиченість приємними емоціями та можливість спільно проводити дозвілля. Дослідження показали, що такі сім'ї часто мають складнощі у збереженні сімейних зв'язків та можуть потребувати додаткової підтримки та допомоги, щоб зберегти свої стосунки та пристосуватися до нових умов життя.

На даний момент є небагато досліджень теми особливостей стосунків під час війни, через специфічність обставин. Тим не менш ця сфера досліджень є дуже актуальною, зокрема для українців, які вже більше року живуть в умовах війни.

**Метою** цього дослідження є аналіз взаємозв'язку між задоволеністю стосунками та дистантністю сім'ї в умовах війни.

**Об'єкт дослідження:** подружні стосунки у дистантних парах

**Предмет дослідження:** особливості подружніх стосунків у парах, вимушено розлучених через війну.

Завданнями цього дослідження є порівняти задоволеність стосунками у подружжях, які були розлучені дистанцією зі своїм партнером внаслідок повномасштабної війни в Україні та подружжів, які мають змогу проживати разом. Також порівняти типи комунікації між групами, адже взаємодія партнерів в групах відрізняється.

Дослідження взаємодії в подружжях, які вимушено розлучені через війну, може мати важливу практичну цінність, оскільки може допомогти військовим та їх сім'ям зберегти стосунки та підтримувати їх у складних умовах. Такі дослідження є важливими для дослідження динаміки таких сімей та розуміння того, які чинники впливають на благополуччя сімей в таких обставинах, допомагають зрозуміти проблемні моменти для роботи з такими сім'ями. Також важливо розуміти за яких чинників сім'ям вдається зберегти добрі стосунки, а які чинники навпаки є руйнівними для стосунків.

## РОЗДІЛ І ТЕОРЕТИЧНЕ ОБҐРУНТУВАННЯ ПРОБЛЕМИ

### 1.1. Критерії задоволеності стосунками в шлюбі

Сім'я- це мала соціальна група людей, що заснована на шлюбі та(чи) кровній спорідненості і функціонує на основі спільного побуту, матеріальної та моральної взаємодопомоги. (Боднарчук, 2001)

В.Н.Дружинін говорить, що – «Сім'я - це структура, що складається з відносин домінування-підпорядкування, відповідальності і емоційної близькості. (Максимова,2011)

Поняття задоволеності шлюбом є суб'єктивною оцінкою кожного з партнерів свого шлюбу і часто пов'язується з гармонійністю, надійністю та близькістю.

Виділяють декілька складових, які притаманні гармонійним та функціональним стосункам:

1. Автономність членів родини. Наявність у кожного з партнерів особистісних меж та можливість їх відстоювати. Для подружжя надмірне злиття та надмірне відчуження є показником дисбалансу в стосунках. Основні критерії автономності: задоволення потреби в особистісному просторі, залученість партнерів у простір один одного та кількість часу проведеного разом.
2. Гнучкість та фіксованість структури сімейних ролей. Важливо, щоб сімейні ролі були розподілені рівномірно та могли бути пристосованими у разі змін.
3. Емоційна наповненість життя сім'ї. В стосунках присутня емпатія, в загальному позитивні емоції повинні переважати негативні, також здатність переживати різні емоції разом.
4. Узгодження образу сім'ї партнерів. Кожна людина має свої певні уявлення про ідеальний образ сім'ї, якому вона намагається слідувати. Добре, якщо сімейні цінності співпадають, а не суперечать уявленню кожного з партнерів. Задоволеність шлюбом є результатом реалізації образу шлюбу на практиці у власній сім'ї. (Максимова, 2011)

Як обернений стан до задоволеності стосунками в шлюбі також визначають стан глобальної сімейної незадоволеності. Цей стан визначається патогенною сімейною ситуацією, яка характеризується різкою розбіжністю між реальним життям сім'ї та

очікуваннями індивіда. Як наслідок з'являється сильне відчуття загальної незадоволеності, фрустрації. Незадоволеність може бути усвідомленою, або погано усвідомленою («жевріючою»).

Усвідомлена незадоволеність часто проявляється узагальненими скаргами партнера щодо його стосунків. Часто така незадоволеність провокує конфлікти у подружжі і може супроводжуватися звинуваченнями та агресією.

Не усвідомлена незадоволеність часто висловлюється як компромісна задоволеність. І не погано, але й не чудово. Незадоволеність виражається непрямим чином (монотонність, нудьга, відсутність радощів, ностальгічні спогади про життя до шлюбу). Така пара живе за інерцією.

«В такому випадку скарги виражаються частково щодо певних моментів. Незважаючи на висловлене задоволення життям сім'ї “в цілому”, при детальному опитуванні часто з'ясовується, що цими “окремими” сторонами, якими подружжя незадоволене, фактично виявляються всі аспекти діяльності сім'ї.»

Однією з ознак є те, що незначні проблеми, які за умов загальної задоволеності зазвичай нівелюються, при не повністю усвідомленій незадоволеності можуть розростатися до великих розмірів. Інша ознака- наростання фрустрації обох або одного з партнерів, які можуть пояснюватися загальними причинами, як завантаженість на роботі, втома і тд. (Максимова, 2011)

## **1.2 Особливості дистантних стосунків в парах**

Сім'ю, яка характеризується особливими умовами життя, пов'язаного з перебуванням одного (чи обох) батьків за межами країни, ми розглядаємо як дистантну (Венгер, 2015)

Дистантна сім'я – це один із типів неповної сім'ї, в якій юридично наявні відносини двох батьків, але один із них через різні причини (робота, війна, тощо) досить тривалий час відсутній і здійснює спілкування на відстані. (Венгер, 2015)

Часто такі стосунки стають досить формальними, адже в такому випадку втрачається спільне переживання емоцій, втрачається близькість між партнерами. Окреме проживання є фактором, який підвищує ризик подружньої зради та розлучень.

Існує кілька поширених особливостей, які виникають через стосунки партнерів на відстані. Наприклад, чим далі відстань один від одного, тим більш обтяжливою і стресовою стає робота (Groves & Norm-Wingerd, 1991). Збільшена дистанція призводить до збільшення витрат, часу та енергії, а також часу, що подружжя проводять окремо. Зі збільшенням часу, проведеного нарізно, зростає і загальна незадоволеність шлюбом. (Groves & Norm-Wingerd, 1991).

Коли час розлуки збільшується, зростає і незадоволеність шлюбом. Gerstel (1979) припускає, що існує межа кількості часу, який можна провести окремо без серйозних втрат для відносини. Більшість пар, які були окремо лише тиждень, а то й два, вважали ситуацію терпимою і навіть певною мірою сприятливою. Однак ті, хто жив окремо більше місяця, вважали ситуацію надзвичайно стресовою. Неодноразово пари визначають 1 місяць для себе як обмеження можливого часу розлуки (Magnuson & Norem, 1999).

Коли подружжя дотримується способу життя, при якому вони розлучені довше ніж 1 місяць:

- вони починають жити в окремих світах,
- їхній шлюб починає нагадувати життя неодружених,
- вони втрачають емоційний зв'язок зі своїм партнером,
- їхні стосунки перестають забезпечувати безпеку та стабільність для їхнього життя (Jackson et al., 2000; Johnson, 1987; Magnuson & Norem, 1999).

Крім того, чим довший термін розлучення, тим більша ймовірність нереалістичних очікувань та фантазій про час, проведений разом (Gerstel & Gross, 1984). Ці нереалістичні очікування неминуче призводять до розчарування, суперечок та образ. Тому що їх час разом помітно відокремлено від часу розлуки, ця особливість робить їхні спільні періоди більш вразливими і пара більше усвідомлює проведений час разом, ніж пари, які проживають окремо (Jackson et al., 2000).

Дослідження показали, що чим довше пари були одружені, тим меншим стресом вони сприймали розлуку. Пари, які прожили разом більше років, мають накопичений досвід, на який вони можуть спиратися для стабілізації їхніх стосунків. В молодих же подружжях відчуття спільного «ми» лише формується, тому їм тяжче спиратися на позитивний досвід. (Gross, 1980 a,b; Kirschner and Walum, 1978; Gerstel, 1977; Fanis, 1978).

Наслідки:

1. Подружжю тяжче підтримувати побутові розмови. Вони не в змозі невимушено обговорювати сімейні справи, легко ділитися власним щоденним досвідом, або розповідати жарти та враження від подій дня.
2. Пари, які бачать одне одного рідше одного разу на тиждень, зазвичай стикаються зі значним зменшенням спільного дозвілля. Особливо втрачається імпульсивний, незапланований відпочинок або щоденне розслаблення, яке супроводжується спільним проживанням в одному домі.
3. Партнери не можуть просто комфортно «бути» разом. Можливість тихо сидіти в одній кімнаті чи вдома один з одним усуває почуття самотності, водночас забезпечуючи відчуття безпеки чи стабільності. Партнери розлучені відстанню часто прагнуть такої спільної бездіяльності, яку забезпечує один будинок.
4. Більшість пар стають менш традиційними в розподілі сімейних ролей. (Gerstel, N., & Gross, H. E. (1982))

### **1.3 Особливості дистантних сімей розлучених через війну**

Визначають декілька потенційних факторів ризику, з якими зазвичай стикаються сім'ї, вимушено розлучені через війну, зокрема, сім'ї військових. До них відносяться: фізичне розставання, ризик поранення або смерті одного з партнерів-військовослужбовця, і нормативні обмеження військового життя.

Перш за все, сім'ї розлучені через військові дії більше піддаються стресу в порівнянні з сім'ями, які розлучені через трудову еміграцію. Рівень стурбованості членів такої сім'ї вищий через невизначеність та перебування одного з членів сім'ї в підвищено небезпечній зоні. Ще однією особливістю таких сімей є посилене відчуття провини, особливо якщо хтось з партнерів має можливість перебувати в безпеці, коли інший не має такої можливості. Також провини виникає через неможливість допомогти або піклуватися про партнера так, як це було раніше. Незважаючи на велику кількість випробувань, яким піддаються вимушено розлучені сім'ї під час війни, багато сімей військовослужбовців демонструють стійкість та вміння адаптуватися до нових реалій. (Sheppard, S. C., 2010)

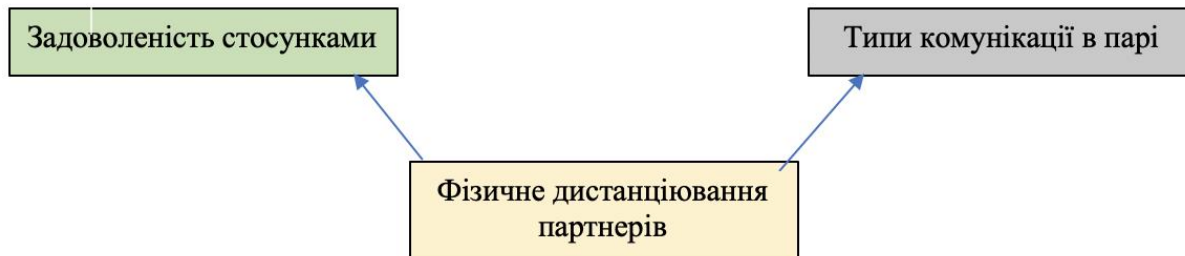


Військова психологічна травма може бути особливо згубною для сімейних стосунків. Виявлено кореляцію між симптомами травми солдатів та рівнем задоволеності їхніх дружин шлюбом. Результати досліджень показують, що високий рівень симптомів травми у солдатів, зокрема їхні сексуальні проблеми, дисоціація та порушення сну, суттєво передбачає нижчу задоволеність шлюбом як для солдатів, так і для їхніх партнерок. (Goff, B. S., 2007)

Чим сильніше проявляються симптоми травми, тим важче чоловікам бути емоційно доступними і це в свою чергу також впливає на загальну задоволеність шлюбом партнерів. Емоційні наслідки травми мають вплив на те, що людині важко адаптуватися до буденних проблем та викликів. Через відсутність одного з членів родини, змінюються сімейні ролі, звички та ведення певних побутових справ. Здатність батьків підтримувати нормальну сімейну діяльність і рутину піддається виклику. Порушення сімейної стабільності та виховання дітей може бути результатом додаткового стресу через обмежені ресурси партнера.

Після повернення, партнер який перебував на війні буде схильним діяти за старим звичаєм, але за цей час вже відбулися зміни в сім'ї і це може провокувати конфлікти. Дітям також може бути важко включити батька, який повернувся, у стосунки, які склалися з матір'ю, яка була весь час поруч. Таким чином, возз'єднання може призвести до повторної появи минулих проблем або нових з їх проявами. (Blount, B. W., 1992)

Розлучені партнери схильні фантазувати про возз'єднання з відсутніми членами родини і через це відбувається ідеалізація цього моменту та відкинення реальних проблем. Очікується, що возз'єднання вирішить більшість проблем, але реальність відрізняється від очікувань.



*Рис. 1 Теоретична модель дослідження*

Існує взаємозв'язок між загальною задоволеністю стосунками в шлюбі та фізичною дистанцією партнерів.

Існує взаємозв'язок між фізичною дистанцією партнерів та депресією в стосунку.

Існує взаємозв'язок між типами комунікації в стосунках та фізичною дистанцією партнерів.

Існує взаємозв'язок між тривалістю шлюбу та загальною задоволеністю стосунками.

### **Висновки до першого розділу**

Отже, на основі аналізу теоретичних підходів та досліджень можна зробити висновок, що вивчення подружніх стосунків в парах, які вимушено розлучені через війну, є важливим і актуальним завданням в даний час, особливо для українців, багато з яких стали дистантно розлученими з партнером в умовах війни. Для цього необхідно враховувати особливості взаємодії таких подруж, а також особливості проблем, з якими вони зіштовхуються. Серед таких особливостей: підвищений рівень стресу та почуття провини в зв'язку з перебуванням одного з партнерів в загрожуючих життю обставинах. Також наслідки військової травми, емоційна недоступність, неможливість адаптуватися до буденності після повернення з фронту може стати серйозним викликом для подружжя.

До загальних критеріїв задоволеності шлюбом відносять: емоційну наповненість стосунків, гнучкість сімейних ролей, автономність та зрілість обох партнерів та узгодженість загального сімейного образу партнерів з реальними стосунками.

## РОЗДІЛ 2. МАТЕРІАЛИ ТА ПРОЦЕДУРИ ДОСЛІДЖЕННЯ

### 2.1. Етапи дослідження

Дане дослідження всього складалося з 6 етапів.

Перший етап дослідження полягав в пошуку та аналізі попередніх досліджень особливостей дистантних сімей.

Другий етап - підбір методик для власного дослідження, а саме для перевірки гіпотез було обрано: The Relational Assessment Questionnaire; The Couple Satisfaction Index Questionnaire ; Communication Patterns Questionnaire (Andrew Christensen & Megan Sullaway).

Третій етап - адаптація методик.

Четвертий етап - створення гугл-форми та збір даних.

П'ятий етап - аналіз результатів дослідження, статистична обробка результатів.

Шостий етап - інтерпретація результатів дослідження.

### 2.2. Методи дослідження

**Relational Assessment Questionnaire (RAQ)** Snell, W. E., Jr., & Finney, P. D. (2013 рік).

Опитувальник складається з 30 запитань і містить 3 шкали: «оцінка стосунків», «депресія в стосунку», «зануреність в стосунки». Кожне з тверджень необхідно оцінити за такою шкалою: 0 – «не зовсім характеризує мене», 1 – «трохи характеризує мене», 2 – «дещо характеризує мене», 3 – «помірно характеризує мене», 4 – «дуже характеризує мене».

«Оцінка стосунку» - узагальнена тенденція оцінювати себе позитивно щодо здатності будувати романтичні стосунки. Виражає нашу самооцінку в контексті ролі партнера і показує міру почуття впевненості та задоволеності до себе в контексті цієї ролі.

«Депресія в стосунках» - схильність негативно оцінювати подальший потенціал в стосунках, загальне почуття пригніченості стосовно стосунку.

«Зануреність в стосунки»- схильність до залежності від стосунку, коли більшість думок поглинаються саме цією сферою життя. Для шкал опитувальника "RAQ" Альфа Кронбаха  $> 0,3$ .

**Couple Satisfaction Index Questionnaire (CSI)** Funk, J. L. & Rogge, R. D. (2007).

Шкала складається з 32 запитань, призначена для вимірювання задоволеності стосунками. Містить питання різного типу, для оцінки результату необхідно підрахувати суму балів за усіма питаннями. Максимально можливий бал - 161. Більш високі бали вказують на вищий рівень задоволеності відносинами. Показники нижче 105 свідчать про значну незадоволеність стосунками.

**Communication Patterns Questionnaire** Andrew Christensen & Megan Sullaway (2016).

Була використана скорочена версія опитника, яка складається з 11 тверджень, кожне з яких потрібно оцінити за шкалою від 1 до 9, де 1 - «дуже мало ймовірно», а 9 - «дуже ймовірно». Опитувальник має 3 шкали:

«Конструктивна комунікація» - тип комунікації, коли обидва партнери відкриті до обговорення проблеми і активно задіяні у вирішенні конфлікту.

«Я вимагаю/партнер уникає» та «Партнер вимагає/я уникаю» - типи комунікації за яких один з партнерів намагається ініціювати розмову про конфлікт, бажає розібратися, але інший партнер уникає обговорення або закривається в собі.

### 2.3. Група досліджуваних

Всього в дослідженні взяли участь 94 респонденти, всі українці. З них 80 жінок та 14 чоловіків.

Ваша стать  
94 responses

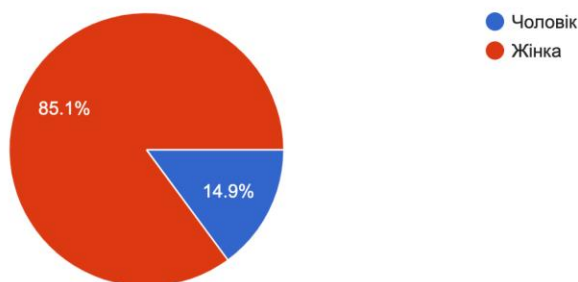


Рис. 2 Статевий розподіл досліджуваних

Вік учасників від 19 до 62 років.

Вік

94 responses

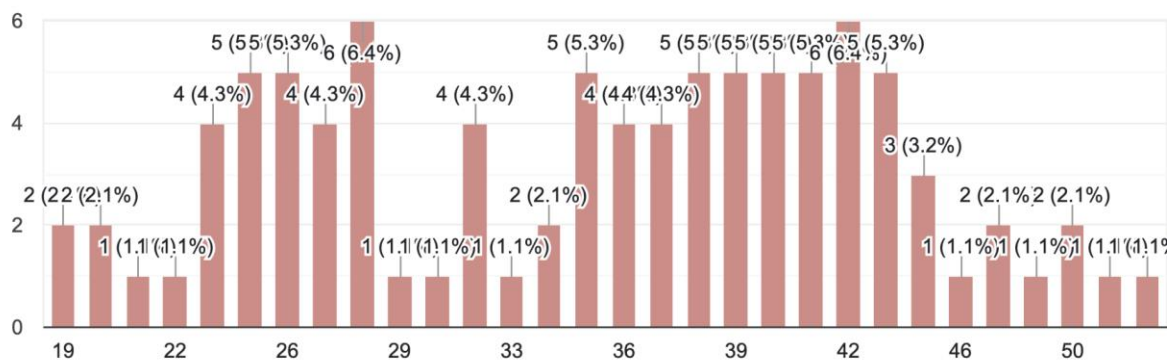


Рис. 3 Віковий розподіл досліджуваних

46 респондентів зараз вимушено розлучені відстанню зі своїм партнером, з них 29 людей на відстані з партнером перебувають більше 9 місяців. 48 респондентів мають змогу проживати разом зі своїм партнером.

#### 2.4. Аналіз даних

Для статистичного опрацювання отриманих даних було використано програму STATISTICA 8.0 . Спочатку шкали було перевірено на узгодженість розподілу з нормальним, на основі чого визначається їх параметричність або не параметричність.

Також для методик дослідження перевірявся показник Альфа Кронбаха для перевірки надійності використаних методик. Для шкал опитувальника “RAQ” Альфа Кронбаха  $> 0,35$  . За шкалою Загальної задоволеності стосунків Альфа Кронбаха  $> 0,45$  а в методиці “Communication Patterns Questionnaire” показник Альфа Кронбаха  $> 0,41$

Шкала Зануреності в стосунки узгоджена з нормальним тому для її перевірки було використано критерій Стьюдента.

Шкали Оцінка стосунку, Депресія в стосунку, Загальна задоволеність стосунку, Конструктивна комунікація, Я вимагаю-партнер уникає та Партнер вимагає-я уникаю не узгоджені з нормальним розподілом, тому для їх аналізу було використано критерій Манна-Уїтні.

Для перевірки гіпотези про те, що існує взаємозв'язок між загальною задоволеністю стосунками в шлюбі та фізичною дистанцією партнерів було використано метод порівняльного аналізу між 2 групами: ті, які розлучені відстанню через війну та ті, хто на даний момент не розлучені з партнером дистанцією.

Гіпотезу про наявність взаємозв'язку між фізичною дистанцією партнерів та депресією в стосунку також перевірено за допомогою методу порівняльного аналізу.

Для перевірки гіпотези про те, що існує взаємозв'язок між типами комунікації в стосунках та фізичною дистанцією партнерів використано метод порівняльного аналізу.

Те, чи існує взаємозв'язок між тривалістю шлюбу та загальною задоволеністю стосунками, визначалось методом порівняльного аналізу для трьох груп.

### **Висновки до другого розділу**

Отже, дослідження складається з шести етапів: аналіз попередніх досліджень, підбір методик, адаптація методик, збір даних, аналіз та інтерпретація результатів. Методики підбрані для вимірювання задоволеності стосунками в шлюбі та визначення типів комунікації в парі. В дослідженні всього взяло участь 94 респонденти: 80 жінок та 14 чоловіків. Вік учасників коливається від 19 до 62 років. Для перевірки гіпотез було застосовано методи порівняльного аналізу.

## РОЗДІЛ III РЕЗУЛЬТАТИ ТА ДИСКУСІЯ

### **3.1 Взаємозв'язок між задоволеністю стосунками в шлюбі та фізичною дистанцією партнерів**

Для перевірки гіпотези про взаємозв'язок задоволеності стосунками в шлюбі та фізичною дистанцією партнерів було використано порівняльний аналіз за шкалами методик Relational Assessment Questionnaire та Couple Satisfaction Index Questionnaire між двома групами учасників: сім'ї, які були вимушено розлучені через війну та сім'ї які мають змогу проживати разом.

Внаслідок статистичного аналізу було виявлено статистично значущі зв'язки ( $p=0,002$ ) за шкалою Зануреності у стосунки. Це означає, що пари вимушено розлучені через війну більш поглинені сферою стосунків, ніж пари, які не розлучені під час війни. Тобто партнери в таких сім'ях більше часу присвячують думкам про стосунки та більш схильні до залежності від партнера.

За іншими шкалами не було виявлено статистично значущих зв'язків, а отже гіпотеза про те, що існуватиме відмінність між загальною задоволеністю стосунками та вираженішою “депресією в стосунку” не підтвердилася.

### **3.2 Взаємозв'язок між типами комунікації в стосунках та фізичною дистанцією партнерів**

Для перевірки гіпотези про взаємозв'язок між типами комунікації в шлюбі та фізичною дистанцією партнерів було використано порівняльний аналіз за шкалами методики Communication Patterns Questionnaire між двома групами учасників: сім'ї, які були вимушено розлучені через війну та сім'ї які мають змогу проживати разом.

Внаслідок статистичного аналізу не було виявлено статистично значущих зв'язків. Можна зробити висновок, що гіпотеза не підтвердилася.

### **3.3 Дискусія результатів**

Отже, гіпотеза про те, що пари, які були вимушено розлучені через війну матимуть менший рівень задоволення стосунками та відмінні типи комунікації не підтвердилася.

Теоретичний аналіз попередніх досліджень показав, що дистантні сім'ї зустрічаються з особливими викликами для їхніх стосунків. Зокрема, втрата емоційного зв'язку, перерозподіл сімейних ролей, втрата близькості. Проте, пари вимушено розлучені через війну відрізняються від дистантних сімей, де фізична дистанція була свідомим вибором, задля розвитку в інших сферах одного з партнерів. Припускаю, що багато викликів чекає на таку сім'ю саме після возз'єднання. Можливо, що розлука через війну може мати певний позитивний ефект на стосунки між парами. Наприклад, це може змусити пару цінувати час, який вони проводять разом, і бути більш уважними один до одного. Це може призвести до збільшення рівня задоволеності та покращення комунікації в парі.

Ймовірно, що такі подружжя розвивають більш глибоку довіру один до одного через спільний досвід розлуки, та пережитих негативних емоцій, переживань за партнера, що забезпечує більш ефективну комунікацію та більш глибокий стосунок в результаті.

Також у таких подружжях може виникати велике почуття провини при переживанні фрустрації від стосунку, тому це може впливати на об'єктивну оцінку теперішніх стосунків та неможливість дозволяти негативну оцінку партнера, який перебуває в зоні бойових дій.

Крім того, стосунки між парами, що вимушено розлучені через війну, можуть бути дуже різними, залежно від багатьох чинників, таких як тривалість розлуки, кількість прожитих років разом, наявність дітей, можливість зустрічей тощо. Тому є багато різних факторів, які, можливо, не були враховані в даному дослідженні але також мали вплив на результат.

Насправді, дані цього дослідження свідчать, що пари розлучені через війну можуть бути досить стійкими і витримувати випробування відстанню, що є хорошим результатом їхнього пристосування.

### **3.4 Обмеження та перспективи дослідження**

Одним з обмежень дослідження є вибірка учасників. 80 учасників з 94-х - жінки, що пояснюється тим, що серед пар, які вимушено розлучені через війну, чоловіки можуть перебувати на військовому фронті, тому в даний час тяжче знайти респондентів серед чоловіків, що дещо викривлює результати дослідження. Також серед обмежень - недостатня кількість досліджень стосунків під час війни, а існуючі дослідження можуть не бути



релевантними через соціокультурні фактори та особливості дослідження конкретного випадку військових дій. Крім того, обмеженням може бути сильний стрес, якому піддаються люди, що живуть в умовах військового стану.

Перспективи дослідження полягають у вивченні інших аспектів життя та стосунків подружніх пар, вимушено розлучених через війну. Важливо продовжувати досліджувати вплив війни на стосунки, щоб розуміти стратегію допомоги таким сім'ям. Адже це є дуже актуально для громадян України.

### **Висновки до третього розділу**

У даному розділі було проаналізовано гіпотези та ймовірні пояснення отриманих результатів. В результаті дослідження виявлено, що задоволеність стосунками в парах вимушено розлучених через війну та тими, хто має можливість проживати з партнером не відрізняється. Теоретичний аналіз попередніх досліджень сімей військових вказує на виклики, з якими вони зустрічаються, однак, за результатами цього дослідження, ці виклики не впливають на загальну задоволеність стосунками. Дослідження має перспективи розвитку, однак, потрібно більше досліджень, щоб визначити інші фактори, що можуть впливати на стосунки між такими парами.

## ВИСНОВКИ

Передбачалося, що через фізичну відстань та високий рівень стресу, сім'ї, розлучені через війну матимуть нижчий рівень задоволення стосунками. Аналіз попередніх досліджень сімей військових в інших країнах вказує на ряд особливих викликів, з якими зустрічаються такі сім'ї. Проте, внаслідок статистичних обрахунків таких зв'язків не було виявлено. За результатами дослідження, зануреність в стосунки таких пар була більшою. Ці дані теж є прикладними і вони вказують нам на те, що такі сім'ї мають гнучкість пристосуватися до змін та зовнішнього стресу. Це означає, що цінність таких стосунків на відстані не падає, а навпаки сім'ям вдається бути стійкими. Наявність фізичної дистанції не обов'язково призводить до незадоволеності та розриву стосунків. Це може бути корисною інформацією для пар, які знаходяться у подібних ситуаціях, та для фахівців, які працюють з подібними парами, щоб допомогти їм зберегти їхні стосунки.

Важливо продовжувати дослідження подружніх стосунків під час війни для того, щоб розширювати діапазон знань щодо процесів, які відбуваються всередині таких сімей. Це допоможе ефективніше надавати допомогу таким сім'ям, адже вони потребують її вже, а в спеціалістів є обмежені знання про особливості сімейних стосунків в умовах війни.

Дослідження може бути розширене вивченням інших факторів, які можуть впливати на стосунки пар, вимушено розлучених через війну. Також можна провести порівняльне дослідження між такими парами та дистантними сім'ями, які свідомо вибрали фізичну дистанцію.

## СПИСОК ВИКОРИСТАНИХ ДЖЕРЕЛ

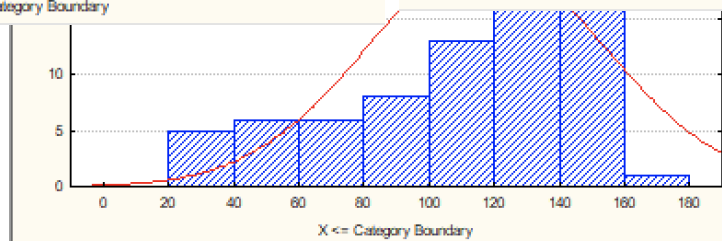
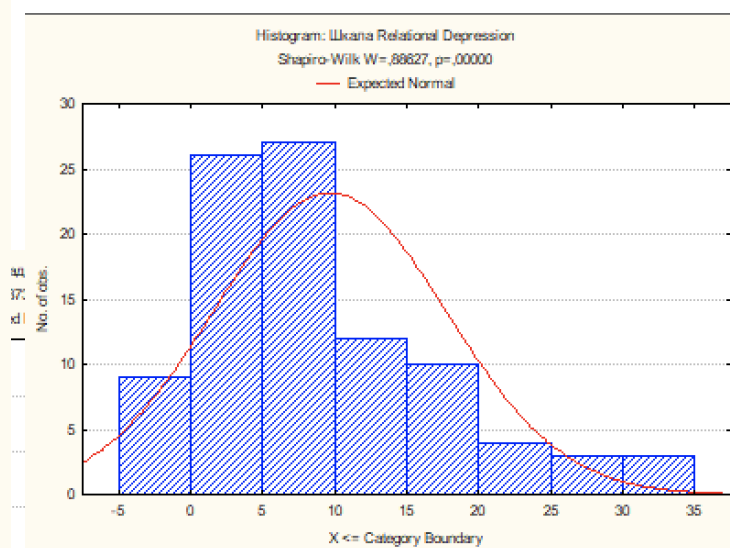
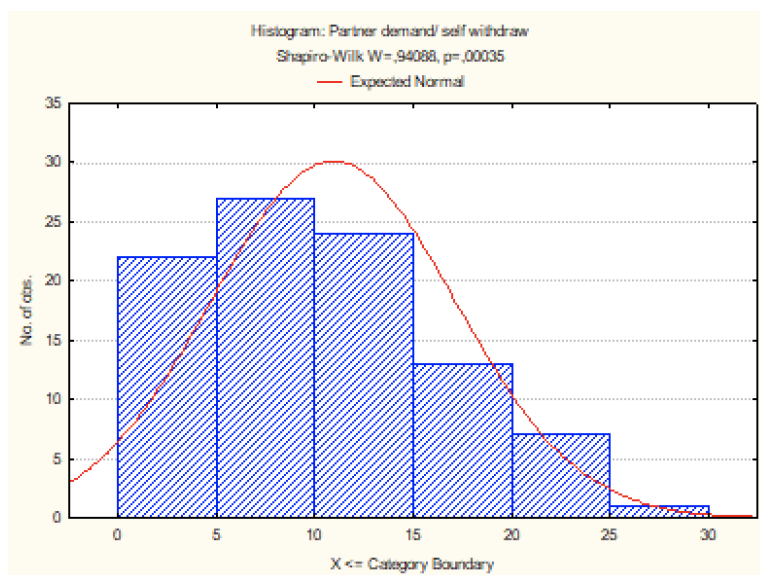
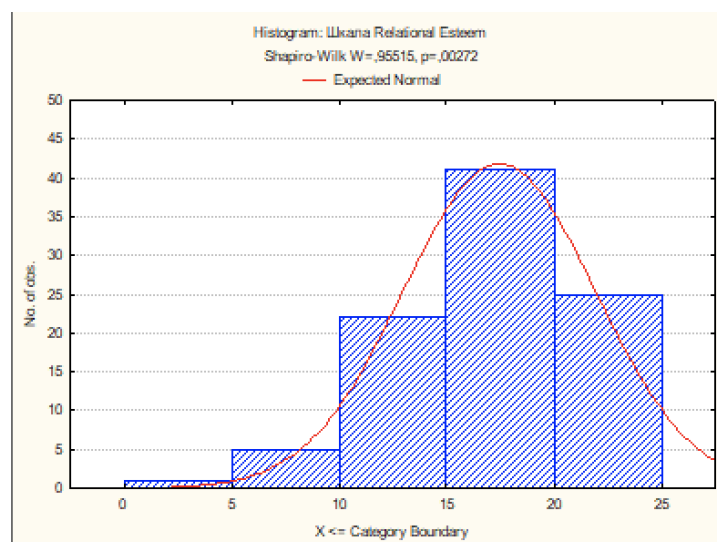
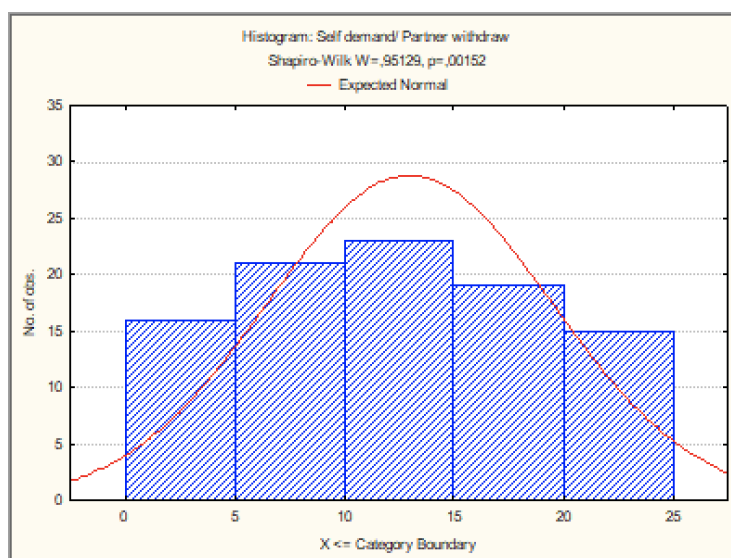
1. Бондарчук, О. І. (2001). Психологія сім'ї: Курс лекцій. К.: МАУП, 96, 25.
2. Венгер, Г. С. (2015). Психологічні особливості рольових стосунків у дистантних сім'ях. *Збірник наукових праць "Проблеми сучасної психології"*, (27).
3. Максимова, Н. Ю. (2011). Сімейне консультування: навч. посіб. К.: ДП «Вид. Дім «Персонал».
4. Anderson, E. A., & Spruill, J. W. (1993). The dual-career commuter family: A lifestyle on the move. *Marriage & family review*, 19(1-2), 131-147.
5. Blount, B. W., Curry Jr, A., & Lubin, G. I. (1992). Family separations in the military. *Military Medicine*, 157(2), 76-80.
6. Bunker, B. B., Zubek, J. M., Vanderslice, V. J., & Rice, R. W. (1992). Quality of Life in Dual-Career Families: Commuting versus Single-Residence Couples. *Journal of Marriage and Family*, 54(2), 399-407.
7. Gottman, J. M., Coan, J., Carrere, S., & Swanson, C. (1998). Predicting Marital Happiness and Stability from Newlywed Interactions. *Journal of Marriage and Family*, 60(1), 5-22.
8. Goff, B. S. N., Crow, J. R., Reisbig, A. M., & Hamilton, S. (2007). The impact of individual trauma symptoms of deployed soldiers on relationship satisfaction. *Journal of Family Psychology*, 21(3), 344.
9. Goff, B. S. N., Crow, J. R., Reisbig, A. M., & Hamilton, S. (2009). The impact of soldiers' deployments to Iraq and Afghanistan: Secondary traumatic stress in female partners. *Journal of Couple & Relationship Therapy*, 8(4), 291-305.
10. Groves, M. M., & Horm-Wingerd, D. M. (1991). Commuter marriages: Personal, family and career issues. *Sociology and social research*, 75(4), 212-217.
11. Magnuson, S., & Norem, K. (1999). Challenges for higher education couples in commuter marriages: Insights for couples and counselors who work with them. *The Family Journal*, 7(2), 125-134.
12. Rhodes, A. R. (2002). Long-distance relationships in dual-career commuter couples: A review of counseling issues. *The Family Journal*, 10(4), 398-404.
13. Sheppard, S. C., Malatras, J. W., & Israel, A. C. (2010). The impact of deployment on US military families. *American Psychologist*, 65(6), 599.

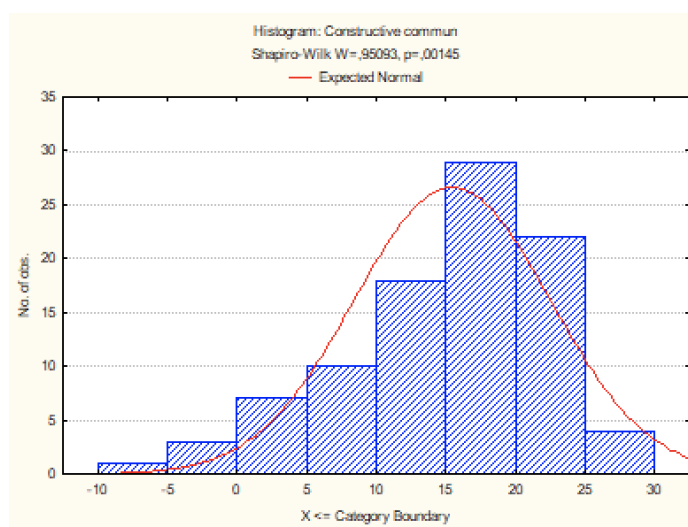
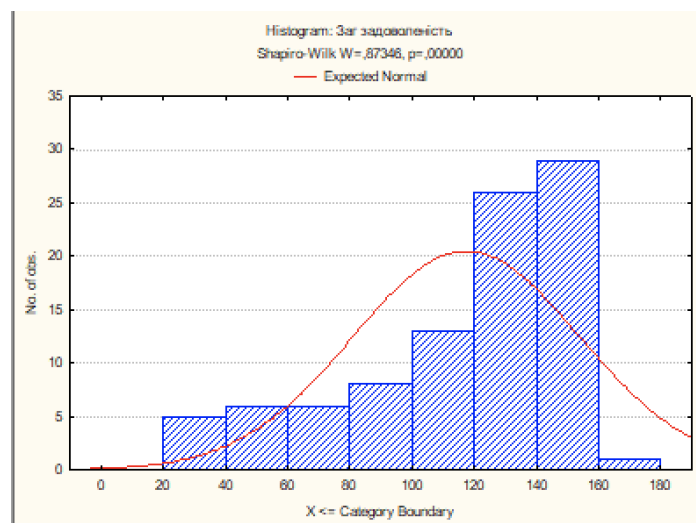
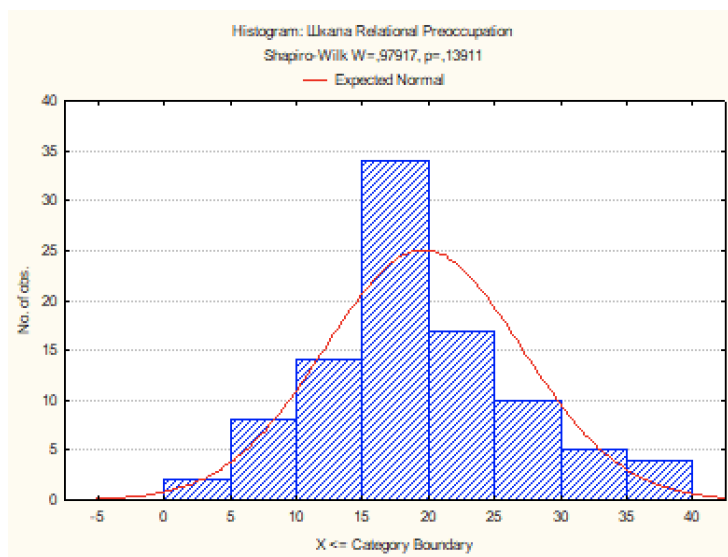


## ДОДАТКИ

## Додаток А

## Перевірка на узгодженість з нормальним розподілом шкал





## Додаток Б

## Результати порівняльного аналізу

		T-tests; Grouping: Розлучені через війну (Spreadsheet131)						
		Group 1: 0						
		Group 2: 1						
Variable	df	p	Valid N 0	Valid N 1	Std.Dev. 0	Std.Dev. 1	F-ratio Variances	p Variances
<b>Шкала Relational Preoccupation</b>	92	0,002711	48	46	6,831528	7,509865	1,208450	0,521813

		Analysis of Variance (Spreadsheet131)		
		Marked effects are significant at $p < ,05000$		
Variable	MS Error	F	p	
<b>Шкала Relational Esteem</b>	19,25727	2,462276	0,067617	
Шкала Relational Depression	67,25024	0,240814	0,867655	
Шкала Relational Preoccupation	55,01815	1,625731	0,188971	
Constructive commun	48,35144	1,817283	0,149666	
Self demand/ Partner withdraw	42,25044	1,116043	0,346881	
Partner demand/ self withdraw	38,02395	1,643365	0,184973	