

Заклад вищої освіти “Український католицький університет”

Факультет наук про здоров'я

Кафедра психології та психотерапії

Бакалаврська робота

**ОСОБЛИВОСТІ ЕСТЕТИЧНОГО СМАКУ У ЗВ'ЯЗКУ З ОСОБИСТІСНОЮ
РИГІДНІСТЮ**

Виконала: студентка 4 курсу

групи ZPS - 19В

спеціальності 053 Психологія

Бичковська Оксана

Науковий керівник:

Кандидат психологічних наук,

доцент кафедри психології та психотерапії

Ольга Яскевич

Львів - 2023

АНОТАЦІЯ

“Особливості естетичного смаку у зв’язку з особистісною ригідністю”

В дослідженні вивчається роль ригідності у структурі естетичного смаку. Ригідність розглядається як особистісна якість, що в ситуації взаємодії з мистецтвом породжує опір до переживання естетичного досвіду. Розрізнено дві групи людей з відмінним естетичним смаком та здійснено їх порівняння за мірою ригідності та особливостями естетичної перцепції. Виявлено, що люди, не зацікавлені в мистецтві і схильні до його об’єктивації, мають ригідні уявлення про гарне/не гарне, переживають опір при контакті з мистецтвом, яке не відповідає їх смаку і блокують потік естетичних вражень і уяви. Експериментально доведено, що опір як динамічний прояв ригідності надається до опрацювання, якщо йому протиставити інтерес у безпечному сетінгу взаємодії з мистецтвом.

“Peculiarities of aesthetic taste in connection with personal rigidity”

The study examines the role of rigidity in the structure of aesthetic taste. Rigidity is seen as a personal quality that, in the situation of interaction with art, generates resistance to the aesthetic experience. Two groups of people with different aesthetic taste were distinguished and compared in terms of the level of rigidity and peculiarities of aesthetic perception. It has been found that people who are not interested in art and tend to objectify it have rigid ideas about what is good/not good, experience resistance when they come into contact with art that does not suit their taste and block the flow of aesthetic impressions and imagination. It has been experimentally proved that resistance as a dynamic manifestation of rigidity can be overcome if it is opposed to the interest for interaction with art in a safe setting.

РЕФЕРАТ

Особливості естетичного смаку у зв'язку з особистісною ригідністю: 41 с., 3 ч., 1 табл., 7 рис., 7 дод., 30 джерел.

КЛЮЧОВІ СЛОВА:

Естетичний смак, ригідність, мистецтво, опір, естети, інтерес, вподобання,

Існує досить багато досліджень, що вивчають особливості естетичного смаку. Втім, ще не вивчено досконало всі аспекти, що можуть мати вплив на естетичні уподобання людини, до прикладу, такий як ригідність. На сьогоднішній день немає достатньої кількості досліджень, що вивчають зв'язок між особистісною ригідністю та естетичним смаком. Головною метою нашої роботи є дослідити особливості естетичного смаку у людей з різним рівнем ригідності та вивчити, як проявляється ригідність в безпосередньому контакті з мистецтвом. Було здійснено опитування учасників, дані збиралися з використанням Google - форми, також з частиною досліджуваних проведено експеримент. Загалом, до участі в дослідженні було залучено 82 особи. Було виокремлено дві групи людей: ті що зацікавлені та не зацікавлені в мистецтві (естети та не естети), показано ключові відмінності їх естетичного смаку. Було з'ясовано, що нижчий рівень ригідності спостерігається у групі естетів. Естетам притаманна схильність шукати в мистецтві загадку та пов'язаний з нею емоційний виклик, глибше занурюватись у переживання мистецтва, створювати нові значення. Досліджено, що пряма взаємодія з мистецтвом, вільна дискусія в безпечному середовищі, сприяє розвитку інтересу та, водночас, послаблює опір до естетичної перцепції. В таких умовах, людина поринає в потік вражень блукаючих фантазій та думок (переживання естетичного досвіду як потоку) і вибудовує емпатичний внутрішній діалог з мистецтвом. Мистецтво перестає сприйматись тільки як об'єкт задоволення. Отож, засвідчено, що ригідність проявляє себе в динамічний спосіб, а опір надається до опрацювання. Саме перцептивна ригідність або опір до переживання естетичного досвіду є найцікавішим фокусом для майбутніх досліджень. Є сенс в подальшому дослідити, який вплив має поточний психоемоційний стан людини, зокрема переживання безпеки, на те, як вона переживає мистецтво, з якою мірою опору чи навпаки свободи його сприймає.

ЗМІСТ

ВСТУП	5
РОЗДІЛ 1. РОЛЬ ОСОБИСТІСНОЇ РИГІДНОСТІ У СТРУКТУРІ ЕСТЕТИЧНОГО СМАКУ	7
1.1 Ригідність як психічний феномен.....	7
1.2 Структура та особливості формування естетичного смаку.....	8
1.3 Роль ригідності у структурі естетичного смаку.....	9
1.4 Теоретична модель та гіпотези дослідження.....	10
Висновки до розділу 1.....	12
РОЗДІЛ 2. МАТЕРІАЛИ ТА ПРОЦЕДУРИ ДОСЛІДЖЕННЯ	13
2.1 Етапи дослідження.....	13
2.2 Методи та методики дослідження.....	13
2.3 Група досліджуваних.....	16
2.4 Етичні засади проведення дослідження.....	16
2.5 Аналіз даних.....	16
Висновки до розділу 2.....	19
РОЗДІЛ 3. РЕЗУЛЬТАТИ ТА ДИСКУСІЯ	20
3.1 Поділ досліджуваних на групи за естетичними вподобаннями.....	20
3.2 Ригідність, як критерій рівня схильності до взаємодії з мистецтвом.....	21
3.3 Опір до переживання естетичних вражень.....	21
3.4 Роль інтересу та опору в структурі естетичного смаку.....	22
3.5 Дискусія результатів.....	24
3.6 Обмеження та перспективи дослідження.....	25
Висновки до розділу 3.....	26
ВИСНОВКИ	27
СПИСОК ВИКОРИСТАНИХ ДЖЕРЕЛ	29
ДОДАТКИ	33

Вступ

Актуальність дослідження. На сьогоднішній день темі естетичного смаку присвячено досить багато наукових праць. Дослідники описують його в різних аспектах. Одні стверджують, що естетичний смак формується під впливом досвіду та подій, що з нами відбуваються (Reich, Zautra & Hall, 2010). Інші вважають його однією зі складових нашої ідентичності (Fingerhut, Gomez-Lavin, Winklmaуt & Prinz, 2021). Ще дехто пов'язує естетичний смак з індивідуальними рисами людини (Sorokowski, P., Słowińska, M., & Misiak, M., 2017).

В цьому контексті ми ставимо питання про ригідність та її місце в структурі естетичного смаку. Загалом, під ригідністю прийнято розуміти складність чи неможливість змінити свої думки та дії, якщо того вимагають умови, утримання від нових стилів мислення чи поведінки (Свиткевич, 2022). Деякі дослідження свідчать, що рівень ригідності (стійкості наших думок та відчуттів) має певний зв'язок з мистецькими вподобаннями (Feist, Brady, 2004). Було доведено, наприклад, що люди більш відкриті та готові до змін, глибше розуміють мистецтво, їм подобається мистецтво, яке є незвичним, дивним певною мірою. І навпаки: ригідніші люди обирають простіші та зрозуміліші об'єкти мистецтва та не схильні змінювати свої думки стосовно мистецького твору. В межах даного дослідження ми продовжуємо вивчати той факт, що люди з ригідною установкою менше проявляють інтерес до мистецтва, воліють не заглиблюватись у нього та не наближатись надмірно і не розвивати комплексні естетичні переживання. Ми пропонуємо думати про це як про феномен опору, прояв ригідного реагування. Нам цікаво також зрозуміти, чи можна працювати з опором і якщо так, то яка сила могла б його пом'якшити, прорвати блокаду, включити естетичну перцепцію та спровокувати вільний потік вражень та уяви.

Отож, ми ставимо собі за мету дослідити особливості естетичного смаку у осіб з різним рівнем особистісної ригідності, а також з'ясувати, як ригідність проявляється в безпосередньому контакті з мистецтвом на рівні естетичного сприйняття. Цей аспект, власне, становить новизну нашого дослідження. Отримані результати дозволять нам ширше розглядати та розуміти явище ригідності, як опору, в контексті структури естетичного смаку. Це дасть змогу людям, які безпосередньо працюють з мистецтвом, чи використовують його в своїй роботі (до прикладу в арттерапії) краще розуміти принципи роботи та планувати хід занять з різними людьми.

Об'єкт дослідження: особливості естетичного смаку

Предмет дослідження: особливості естетичного смаку у осіб з різним рівнем особистісної ригідності і в тому числі перцептивної.

Завдання дослідження: вивчити особливості естетичного смаку; з'ясувати основні чинники, що мають вплив на естетичний смак людини; зрозуміти роль ригідності в структурі естетичного смаку, описати її в динамічному прояві як опір до естетичного сприйняття; визначити можливості роботи з опором через заохочення та підтримання інтересу до мистецтва.

Розділ 1

Роль особистісної ригідності у структурі естетичного смаку

1.1 Ригідність як психічний феномен

На даний момент існує декілька визначень поняття ригідності. Багато дослідників мають дещо відмінні погляди стосовно даного феномену. Власне, згідно з визначенням із підручника (Максименко, Соловієнко, 2000) ригідність - це особливість, яка визначається як протилежність пластичності, описується як невміння або складність змінювати та перебудовувати свої думки й рішення, при виконанні завдань, та, якщо цього потребують обставини. Тобто, це особливість людей, що не схильні до змін.

Деякими дослідниками ригідність може бути описана, як певний негативний аспект особистості. Даний феномен може слугувати, як річ, яка знижує вміння та можливості адаптації до змін, що відбуваються та будуть відбуватися в житті (Reich, Zautra & Hall, 2010). Також дослідники описували ригідність як певний механізм захисту. Тобто, вона ніби допомагає людям відгородитись, закритись від невідомого, незвичного. І хоча, з цієї точки зору феномен ригідності зображено як позитивна характеристика, дослідники все ж притримуються думки, що в певній мірі ригідність може бути перешкодою при адаптації до нових умов та ситуацій. Також існує певною мірою схожа думка до попередньої. Інші дослідники також описують ригідність скоріш як негативний феномен. Вчені стверджували, що рівень ригідності певною мірою має зв'язок із проблемами психічного здоров'я, наприклад, пов'язують її з надмірною тривожністю (Mihajlović, Petrović, 2021).

Роджерс (Rogers, 1959) у своїй праці він досліджує ригідність в контексті міжособистісних відносин, тут ригідність окреслюється як наслідок певного стилю міжособистісних відносин. Також описується те, що показники ригідності можуть зменшитись та людині може бути легше змінити свою думку за умови, що вона перебуває в середовищі, де відчуває себе комфортно, де її приймають, тож вона переживає безпеку.

Люди, що мають високі показники ригідності часто можуть створювати труднощі для ефективної та надійної діяльності. Низька гнучкість до зміни рішення та вирішення певних питань, може викликати фрустрацію та призвести до зниження адаптації. Загалом, психічна ригідність має вагомий вплив на продуктивну взаємодію з оточенням. Вона може суттєво впливати на рівень зближення з тими, хто нас оточує (Думбрава, 2020).

Особи з вищими показниками ригідності не надто відкриті до нового досвіду. Вони не схильні приймати нові думки та ідеї від інших людей. У своїй праці Рокіч (Rokeach, 1960) акцентує увагу на тому, що помітна ригідність і високі показники цієї ознаки в

більшості проявляються у тих людей, які є стійкими, які не схильні змінювати щось та не є готовими до нових ідей.

1.2 Структура та особливості формування естетичного смаку

Насправді, дослідники не дійшли спільної думки стосовно того, з яких саме елементів, яких складових формується та складається структура естетичного смаку. Існує багато поглядів на дане питання, оскільки даний феномен є досить складним і багатоскладовим, та часто піддається впливу різних чинників.

Однією з думок є те, що естетичний смак та рівень його розвитку має вагомий вплив на поведінку осіб, що споживають певний контент та продукт (Hoyer, Stokburger-Sauer, 2012). Дослідники стверджували, що естетичний смак може мати вплив на вибір об'єкту й товару, а також наше сприйняття та оцінка цих об'єктів може піддаватися цьому впливу. Вплив можуть також здійснювати умови, в яких особа перебуває на момент перегляду творів мистецтва (Szubielska & Imbir, 2021). Також, люди, яким притаманний вищий рівень естетичного смаку більше схильні звертати увагу саме на зовнішній вигляд продукту та отримують більше задоволення від об'єкта, на який спрямована увага. Інші дослідники стверджували, що естетичний смак людини формується під впливом досвіду, що переживає особа (Chatterjee, Vartanian, 2016) та новизна цього досвіду (Fingerhut & Prinz, 2018). Також, при оцінці естетичного смаку, варто враховувати наявність чи відсутність профільної освіти у сфері мистецтва (Furnham, A., Walker, J., 2001).

Багато відомих психологів вивчали питання естетичного смаку. Жан Піаже (Piaget, 1969), вивчаючи дане питання, стверджував, що естетичний смак не розвивається стрімко. Він помітив, що естетичний смак кожної людини формується індивідуально та поступово. Також було досліджено, що люди, які люблять мистецтво, але у яких є дефіцит менталізаційної здатності, надто вразливо сприймають художні полотна, ніби вони є надмірно інтенсивним подразником. В той час естетично налаштовані люди з високою менталізаційною здатністю розвивають цілісне глибоке і комплексне естетичне переживання (Яскевич, О., Турецька, Х., Гнилко, В. 2022). І ті, і інші мають при цьому тонкий естетичний смак, на відміну від людей, що не цікавляться мистецтвом і прагнуть прстих естетичних вражень.

До цього питання також зверталися і всім знайомі класичні дослідники. Наприклад, твердження про те, що вміння оцінити об'єкт з точки зору естетичного смаку, формується у людей відповідно до пережитого досвіду. І відповідно, таким же чином вдосконалюється

навичка розуміти красу (Dewey, 1934). Тобто, естетичне сприйняття та коливання його рівня, розвивається відповідно до індивідуальних процесів обробки інформації. А власне, саме задоволення від перегляду твору мистецтва, отримується у відповідь на подолання певних перешкод та викликів.

Г. Айзенк (Eysenck, 1966) вивчав естетичний смак як те, що має зв'язок з індивідуальними рисами кожної людини. Його ідеї також перегукуються з уже згаданими ідеями Дж. Дьюї, про те, що життєвий досвід має вплив на естетичний смак людини і може змінюватись в процесі життєвих обставин. Також вплив на його розвиток може мати рівень взаємодії з мистецтвом та культурою, який людина загалом отримує протягом життя. Також у дослідника присутня думка, що естетичний смак особи є певною мірою ніби віддзеркаленням її індивідуальних особливостей, таких як вид темпераменту чи характер особи. Згідно з ним, люди з різним видом темпераменту можуть мати відмінні вподобання у мистецтві та по різному його сприймати.

Переглядаючи твір мистецтва, люди в першу чергу оцінюють зовнішній вигляд, наскільки гармонійною є композиція, та баланс в тому, що зображено (Augustin et.al., 2011) та (Koenderink, 2015). Такі висновки у своєму дослідженні зробили дослідники, Ледер, Белке та ін. (Leder, Belke, Oeberst & Augustin, 2004). Також, під час переглядання творів мистецтва, люди звертають увагу унікальність об'єкта, його складність шукають щось неочікуване. Як і в роботі Г. Айзенка, в цьому дослідженні вчені прийшли до висновку, що естетичний смак може сильно піддаватися впливу з боку культурних факторів (це можуть бути наявні знання про певні особливості чи історію мистецтва).

1.3 Роль ригідності у структурі естетичного смаку

Насправді, на сьогоднішній день існує дуже мало досліджень, що вивчають безпосередньо зв'язок між особистісної ригідності та естетичним смаком. Це свідчить про те, що це явище ще недостатньо вивчене, що в свою чергу дає підстави та можливості для більш детального вивчення цієї теми.

Проте, певною мірою нашу тему зачіпають у своєму дослідженні польські вчені (Sorokowski, P., Słowińska, M., & Misiak, M. (2017)). Вони вивчали особистісні риси у студентів, що навчаються в польських університетах. Дослідники досліджували чи є зв'язок між певними особистісними рисами та естетичними вподобаннями людини. Отриманий результат підтвердив їхні очікування. Особи, які є більш відкритими до нового досвіду, проявляли більшу схильність до чогось не звичного, чогось що важче досягнути. Натомість, люди, що, згідно з результатами, більше керуються свідомістю та "холодним

розумом”, більше проявляють вподобання до творів класичного характеру та того, що є легким для розуміння. Тож, дане дослідження вказує на те, що люди, які є більш відкритими до чогось нового, відповідно можуть змінювати свою думку, не є зосереджені лише на чомусь одному, будуть віддавати перевагу чомусь яскравому, незвичному, в естетичному аспекті. І, відповідно, люди, що є такими стійкими, яким складно змінювати свою позицію, будуть схильні до того, що приємне і легше для розуміння та сприйняття.

Також є ще одне дослідження, яке можна певним чином віднести до теми нашої роботи. У даному дослідженні було виявлено, що люди, які мають високі показники відкритості до досвіду, проявляють ширший спектр перцептивних уподобань (Feist, Brady, 2004). А люди з нижчими показниками відкритості до досвіду, менше були схильні експериментувати з різними стилями та не заглиблювались у сенс твору. Спираючись на те, що поняття відкритості до досвіду, певною мірою, є протилежністю до феномену ригідності - складність перебудовуватись, змінювати свою думку при потребі (Москалець, 2020). Можна говорити про те, що люди, які мають вищі показники ригідності будуть мати більш обмежені уявлення та вподобання в контексті естетичного смаку, порівняно з тими, у кого показники ригідності є нижчими (вони більше прагнутимуть до чогось незвичайного, нового).

1.4 Теоретична модель та гіпотези дослідження

Опрацювавши певний обсяг літератури та з'ясувавши чинники, які можуть бути пов'язаними з формуванням естетичного смаку, було сформовано декілька гіпотез та теоретичну модель, які стануть основами для даного дослідження.

В основу ми заклали ідею про те, що є протилежні сили, які впливають на сприйняття мистецьких творів, а тому диктують естетичний смак. Даними силами є естетичний інтерес та опір як похідна ригідності. Тобто, якщо опір значно переважає над інтересом до мистецтва, тоді мистецтво сприймається як предмет задоволення та споживання. Якщо ж інтерес буде сильнішим і зможе впоратися з опором - мистецтво сприймається як об'єкт емпатії, людина йде на взаємодію з ним, шукає глибокого розуміння через занурення у власний досвід.

Теоретичну модель зображено на рис. 1.1. (див. Рис. 1.1.)

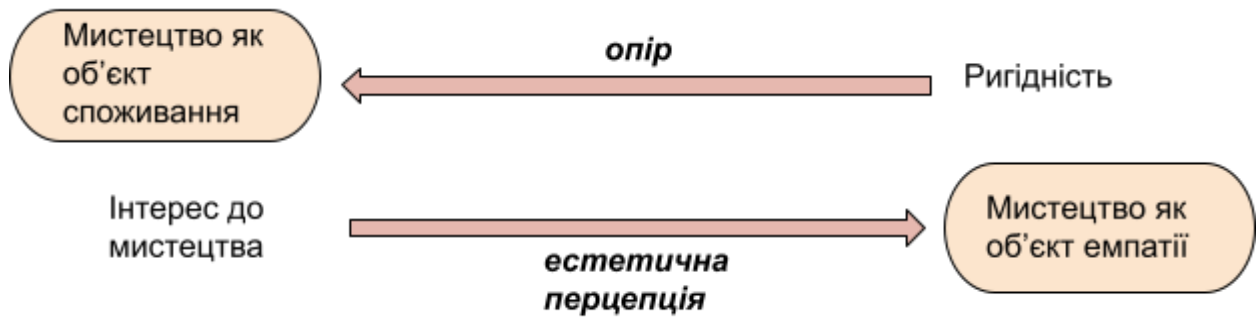


рис. 1.1. Теоретична модель дослідження

Спираючись на вивчений матеріал, як наслідок, виникла ідея зробити дослідження для вивчення даного явища.

Гіпотези дослідження:

1. Люди з ригідною установкою не схильні взаємодіяти з мистецтвом, для того щоб наблизитись до нього, зрозуміти його і надати особистого сенсу. Вони обиратимуть і наполягатимуть на тому мистецтві, що легко об'єктивується, тобто, видається ясным, зрозумілим і приємним.
2. Люди з високою особистісною ригідністю, будуть більше схильні до культуральних переживань в контексті мистецтва, а не до пошуку розуміння. Ригідність буде більше виступати як блокада до переживання потоку естетичних вражень та як блокада до вільних думок в аспекті мистецтва.
3. Підвищення естетичного інтересу буде послаблювати опір у спробах піти на контакт з мистецтвом та дозволить сприймати мистецтво не лише як об'єкт для миттєвого задоволення, але як стимул для пошуку глибших значень.

Висновки до розділу 1

Отже, згідно з опрацьованою літературою, можемо зробити такий висновок. До питання естетичного смаку та ригідності зверталися у своїх працях, як і сучасні дослідники (Reich, Zautra & Hall, 2010), (Думбрава, 2020), (Mihajlović, Petrović, 2021), так і відомі класичні дослідники (Piaget, 1969), (Eysenck, 1966). Тобто, можна сказати, що цій темі приділено достатньо уваги.

Оскільки естетичний смак пов'язаний з індивідуальними рисами людини (Sorokowski, P., Słowińska, M., & Misiak, M., 2017), а ригідність можна розуміти, як індивідуальну характеристику особи, то можна зробити висновок, що даний феномен відіграє певну роль у структурі естетичного смаку. А результати дослідження інших дослідників певною мірою перегукуються з нашим основним припущенням (Feist, Brady, 2004). Вони стверджують, що люди які є більше відкриті до нового досвіду, мають ширший спектр переживань мистецтва, тобто схильні більше емоційно занурюватись у мистецтво та шукати глибшого розуміння. Можемо розуміти відкритість до досвіду, як протилежність до ригідності.

Отже, спираючись на вивчений матеріал, робимо висновок, що ригідність справді займає певне місце у структурі естетичного переживання. Нашою метою є дослідити ригідність в її динамічному аспекті, показати, як вона проявляється в безпосередньому контакті з мистецтвом, як диктує естетичний вибір і впливає на естетичне сприймання.

Розділ 2

Матеріали та процедури дослідження

2.1 Етапи дослідження

Дослідження відбувалося у декілька етапів. Початковий етап полягав у плануванні покрокової схеми дослідження — формулювання гіпотез, виокремлення задач, побудова дизайну, логіка аналізу зібраних даних. Багато часу було приділено пошуку необхідних методик, які відповідають меті дослідження. Оскільки об'єктом дослідження є естетичний смак, то ми, крім звичних опитувальників, вирішили включити також метод естетичної оцінки художніх полотен. Особливу увагу ми приділили відбору картин для експозиції. В цьому питанні ми спиралися на вже проведені раніше дослідження і в результаті вибрали ті полотна, які згідно з їх результатами отримали найбільш інформативні естетичні відгуки. Для збору даних була створена Google-форма. Далі готова форма була розіслана потенційним досліджуваним. Google-форма містила всі необхідні інструкції для полегшення процесу дослідження для учасників. Дані збиралися в період з лютого до квітня 2023 року. Окрім опитування, наше дослідження включало живу експериментальну частину, в якій взяло участь 23 досліджуваних. Експеримент планувався і проводився для перевірки третьої гіпотези. На етапі статистичної обробки даних було використано методи кореляційного, кластерного та порівняльного аналізу. Інтерпретація результатів відбувалася в контексті розробленої нами теоретичної моделі.

2.2 Методи та методики дослідження

Щоб перевірити гіпотези нашого дослідження ми уклали батарею методик, яку умовно можна поділити на 3 блоки. Перший блок стосується виявлення естетичного смаку (естетична оцінка вибраних полотен (найбільш і найменш привабливого) згідно з запропонованими критеріями, віденський опитувальник ставлення до мистецтва). До другого було віднесено ті методики, за допомогою яких ми виміряли ригідність та опір учасників (методика на особистісну ригідність та методика потоку (щоб поглянути яким чином людина обробляє інформацію)). Третій блок містив у собі експериментальну частину (вільне асоціювання довкола експонованих полотен з повторним естетичним вибором улюбленого і не улюбленого полотна опісля).

Використані методики:

1. **Віденський опитувальник інтересів до мистецтва та знань мистецтва (Е. Спеккер та ін., 2018)**
Vienna Art Interest and Art Knowledge Questionnaire (Specker, Forster,

Brinkmann, Boddy, Pelowski, Rosenberg & Leder, 2018)

Переклад Стефанюк А. (Стефанюк, 2022)

Дана методика спрямована на вимірювання рівня інтересу та зацікавленості у мистецтві. Методика складається з 15-ти запитань. Кожне твердження оцінюється за 7-бальною шкалою Лайкерта. Оцінюється обізнаність та інтерес до мистецтва.

Даний опитувальник вимірює показники 2 шкал:

- 1) VAIAC - вимірює ставлення до мистецтва, як до об'єкта, завданням якого є тішити красою (об'єктне ставлення до мистецтва), мистецтво сприймається як об'єкт задоволення (воно має тішити, заспокоювати). Дана шкала складається з 11 тверджень, досліджуваним потрібно прочитати та оцінити кожне твердження за 7-бальною шкалою, 1 - абсолютно не згоден, 7 - повністю згоден. В підсумку, кінцевий бал по даній шкалі коливається в діапазоні від 11 до 77
- 2) VAIAC 2 - ця шкала вимірює безпосередньо інтерес та знання стосовно мистецтва. Шкала складається з 4 тверджень. Твердження про певну поведінку досліджуваній оцінює в межах 1- ніколи, 7 - дуже часто. Остаточний бал коливається від 4 до 28

Даний опитувальник має хорошу внутрішню надійність узгодженості (Cronbach's Alpha = 0,83).

Текст опитувальника представлений у додатку А.

2. Експозиція 4 художніх полотен для їх естетичної оцінки

Полотна використовувались для визначення вподобань учасників. Досліджуваним було запропоновано переглянути 4 полотна ("Пейзаж", "Грації", "Фігура з м'ясом", "Композиція"). Далі їм потрібно було обрати 1 - те, що відповідає їхньому естетичному смаку та 1 - те, що найменше відповідає їхньому естетичному смаку. Вибрані полотна потрібно було оцінити по заданим критеріям за 7-бальною шкалою Лайкерта (несе переконливий і ясний меседж - приносить неясність та сумнів; завдає приємних емоцій - викликає неприємні емоції; знайоме та зрозуміле - чуже та незвичне; хочеться знову переглядати - ніколи більше не мати з ним справу). При формуванні експозиції полотен ми спиралися на роботу Яскевич та Турецької (Яскевич, Турецька, Гнилко, 2022). Звідти ми вибрали два полотна, які в їх дослідженні потрапили в рейтинг найбільших симпатій та антипатій ("Пейзаж"

Будена та “Фігура з м’ясом” Бейкона), інші два відзначилися відносно нейтральним ставленням.

Полотна та оціночні твердження представлені у додатку Б.

3. Анкета естетичного досвіду (Д. Ліннелл та ін. 2018)

The Aesthetic Experience Questionnaire (Dana Linnell Wanzer, Kelsey Procter Finley, 2018)

Переклад Стефанюк А. (Стефанюк, 2022)

Даний опитувальник спрямований на вимірювання естетичного досвіду, тобто особливості, які люди відчують, переглядаючи твори мистецтва. Методика містить у собі 22 твердження. Досліджуваним потрібно оцінити кожне твердження по 7-бальній шкалі Лайкерта, де 1 - абсолютно не згоден та 7 - повністю згоден. Опитувальник дозволяє виміряти показники по 6 шкалах (емоційні переживання, культуральні переживання, перцептивні переживання, емоцій розуміння, Переживання потоку - проксимальні умови, переживання потоку - досвід). Методика має хорошу внутрішню надійність узгодженості (Cronbach’s Alpha = 0,93).

Текст опитувальника представлений у додатку В.

4. Методика “Діагностика ригідності” Г. Айзенка

Дану класичну методику було обрано для вимірювання показників ригідності у досліджуваних. Опитувальник складається з 10 тверджень.

Досліджуваним потрібно оцінити кожен пункт (0 - не згодні з твердженням, 1 - частково згодні, 2 - повністю згодні). Рівень ригідності вимірюється сумуванням всіх балів.

Текст опитувальника представлений у додатку Г.

5. Експеримент

Експеримент передбачав вільну дискусію між учасниками групи з приводу чотирьох експонованих полотен, яким вони попередньо дали свою естетичну оцінку (вибрали два полотна — привабливе і непривабливе з точки зору смаку - і оцінили кожне за заданими критеріями). Подальша дискусія тривала півтора години, вона не мала сформульованої задачі, крім як спільне проживання естетичного досвіду. Досліджувані заохочувались до вільного асоціювання та до

обміну своїх думок, що в них виникали. Після спільної дискусії, учасникам ще раз пропонувалось зробити вибір найбільш і найменш улюбленого полотна та знову їх оцінити за тими ж самими критеріями.

2.3 Група досліджуваних

У дослідженні взяли участь 82 осіб. З цих досліджуваних 57 осіб складають жінки і 25 осіб - чоловіки. Вік досліджуваних коливається в діапазоні від 17 до 52 років. Також частина учасників, 44 особи (54%) є пов'язані з психоаналізом (навчання чи робота). І частина пов'язана з мистецтвом, 23 особи (28%). Дані представлені в Табл. 2.3.

Група	N	Стать		Вік	
		Чоловіки N (%)	Жінки N (%)	Діапазон	Сер. зн. (ст. відх.)
Пов'язані з психоаналізом	44	38,3%	61,7%	18-39	24 (11)
Пов'язані з мистецтвом	23	8,7%	91,3%	17-37	21(11)

табл. 2.3 Розподіл групи досліджуваних

2.4 Етичні засади проведення дослідження

У дослідженні було виконано дотримання усіх етичних засад. Всі учасники добровільно брали участь в дослідженні. Досліджуваним було гарантовано та була забезпечена анонімність та конфіденційність. Учасники були проінформовані про мету експерименту та дослідження. Усі результати використовуються лише в узагальненому вигляді. Також учасники підписували Інформовану згоду про участь у дослідженні (приклад Інформованої згоди представлено у додатку Д).

2.5 Аналіз даних

Для опрацювання даних дослідження використовувалась програма Statistica 8.0, комп'ютерна програма для статистичної обробки даних.

Усі потрібні шкали було перевірено на узгодженість з нормальним розподілом за допомогою критерія Шапіро Вілка. Усі шкали опитувальника на естетичний досвід

узгоджуються з нормальним розподілом, крім шкали “емоційне переживання”. Шкали з Віденського опитувальника на ставлення до мистецтва узгоджуються з нормальним розподілом. Шкала ригідності не узгоджується з нормальним розподілом.

Для того, щоб виявити особливості естетичного смаку наших досліджуваних і сформувавши групи для подальшого порівняння було проведено кластерний аналіз за допомогою k-середніх. Йому передувала обов’язкова процедура стандартизації даних. Як критерій для поділу на кластери ми задали дві шкали Віденського опитувальника ставлення до мистецтва та естетичні оцінки обраних полотен (улюбленого та нелюбленого). В результаті ми отримали поділ на дві групи учасників за естетичними вподобаннями.

Наступним кроком стало порівняння двох груп (2 сформованих кластерів) за показниками ригідності. Аналіз було проведено з використанням методу порівняльного аналізу за критерієм Манна-Уїтні. Був використаний даний метод аналізу, оскільки не всі шкали узгоджуються з нормальним розподілом. Це дозволило нам перевірити першу гіпотезу та перевірити, чи справді люди з вищими показниками ригідності є менше зацікавлені в мистецтві.

Далі ми перейшли до перевірки наступної гіпотези, про те, що люди з високими показниками ригідності більше зосереджуються на тому, що знайоме, приємне та легке для розуміння, тож мали б чинити опір потоку естетичних вражень. Для цього було здійснено метод порівняльного аналізу досліджуваних з обох кластерів по всіх шкалах методики естетичного досвіду (поток). Критерій Манна-Уїтні було обрано знову ж таки з огляду на те, що не всі шкали узгоджуються з нормальним розподілом.

Наступним кроком був кореляційний аналіз на зв’язок ригідності із шкалами опитувальника на естетичний досвід. Аналіз проводився з використанням критерія Спірмена, так як не всі шкали узгоджуються з нормальним розподілом.

Нарешті ми зробили якісний аналіз експериментальної частини нашого дослідження, щоб з’ясувати, чи посилення та заохочення естетичного інтересу може послабити блокування у сприйнятті мистецтва та стимулювати естетичні відчуття та переживання. Для цього було здійснено порівняння першого і другого естетичного вподобання серед 4 полотен, тобто їх естетичного вибору до і після взаємодії в групі (експериментальний вплив). Було обраховано скільки відсотків людей змінили свій вибір після проведення вільного обговорення (див. Рис. 2.5.1., Рис. 2.5.2).

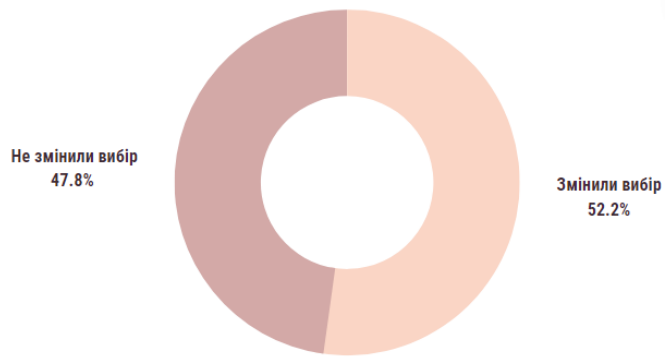


рис. 2.5.1. зміна вибору найбільш улюбленого полотна

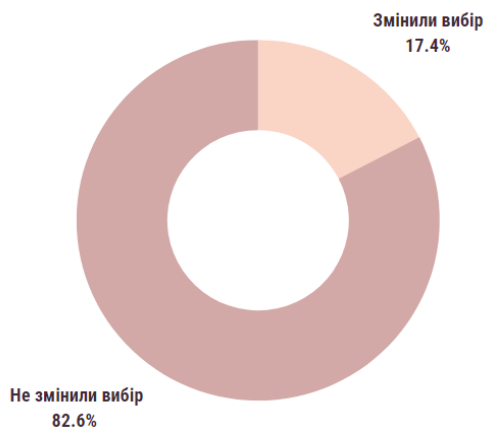


рис. 2.5.2. зміна вибору найменш улюбленого полотна

Висновки до 2 розділу

Отже, дизайн дослідження є кроссекційним. Воно відбувалося в кілька етапів. На етапі підготовки було укладено діагностичний інструментарій відповідно до задач дослідження. Він складався з трьох блоків: блок методик на виявлення особливостей естетичного смаку, блок методик на оцінку ригідності (в тому числі якості переживання потоку естетичного досвіду як маркер прояву ригідності в контексті взаємодії з мистецтвом), а також блок експерименту для з'ясування можливостей роботи з ригідним сприйманням мистецтва (опір). На етапі збору даних крім частини опитування в гугл-формі було проведено формуючий експеримент з частиною досліджуваних з ще одним зрізом даних на фініші. Дані збиралися протягом лютого - квітня 2023 року. Загалом, до участі вдалось залучити 82 респондентів, з яких частина пов'язана з мистецтвом (28%). Дослідження проводилося з дотриманням всіх етичних норм, учасники були проінформовані про мету експерименту та опитування. Обробка даних передбачала статистичний аналіз в програмі Statistica 8.0. Попередньо було проведено аналіз всіх показників на параметричність, обрано методи статистичного аналізу. Основні кроки аналізу здійснювалися крок за кроком відповідно до розробленої схеми, що врешті дало можливість для подальшої інтерпретації та формулювання висновків.

Розділ 3

Результати та дискусія

3.1 Поділ досліджуваних на групи за естетичними вподобаннями

Для того, щоб дослідити, чи справді люди з високою ригідністю менше схильні до інтенсивної взаємодії з мистецтвом і не вміють сприймати його як об'єкт емпатії, було здійснено декілька кроків. Кластерний аналіз дозволив нам виокремити головні особливості естетичних вподобань учасників. Досліджувані розділилися на 2 групи (див. Рис. 3.1) згідно з їх естетичним смаком.

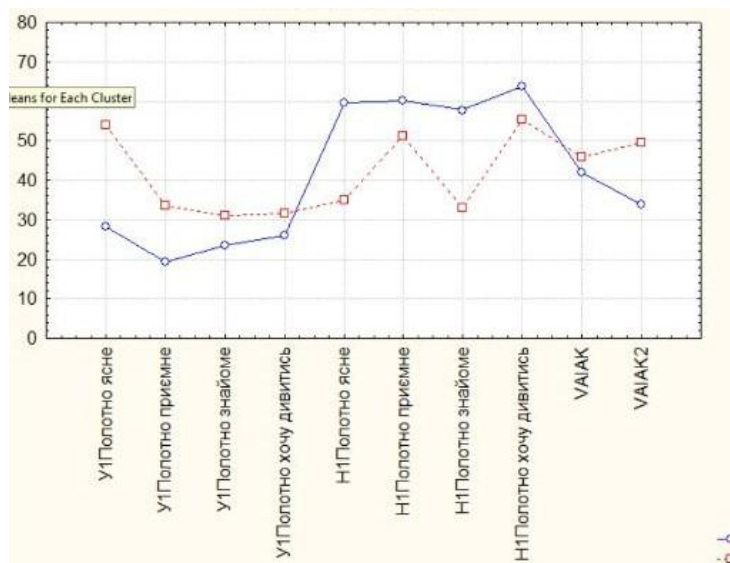


рис. 3.1. Кластерний граф, поділ досліджуваних на 2 кластери

Перша група (синій кластер) складається з людей, в яких нижчий інтерес до мистецтва, а їхні естетичні смаки та уподобання зосереджуються на тому, що їм одразу здається простим, легким та зрозумілим. Вони шукають те, від чого можна легко отримати приємні емоції та прагнуть дивитись на це знову. Їм не притаманно занурюватись в те, що для них незвичайне, дивне, чуже, те що викликає погані емоції та асоціації. Отже, вони схильні об'єктивувати мистецтво, тобто ставитись до нього радше як до об'єкта споживання (дивитись теоретичну модель).

У другій групі (червоний кластер), порівняно з першою, люди проявляють більший інтерес до мистецтва, вони зацікавлені в ньому. Їхні естетичні смаки більше схиляються до полотен, які з першого погляду виглядають дивними, спантеличують, кидають виклик, однак спонукають шукати розуміння. А несприйняття, натомість, провокувало те мистецтво, що було очевидним та надто простим для розуміння. Отож, йдеться про

ставлення до мистецтва як до об'єкта емпатії, який треба навчитися розуміти в процесі тонкої внутрішньої ментальної роботи.

3.2 Ригідність, як критерій рівня схильності до взаємодії з мистецтвом

Наступним кроком ми з'ясували, чи відрізняються дві групи людей з таким відмінним естетичним смаком та налаштуваннями до мистецтва за рівнем ригідності та особливостями естетичного сприймання. Для цього було проведено порівняльний аналіз за критерієм Манна-Уїтні (Додаток Е). Порівнювались досліджувані з обох отриманих раніше кластерів за показником ригідності (методика Айзенка). Отримані результати дають можливість з певною обережністю констатувати, що для людей не зацікавлених в мистецтві властива більша ригідність.

Результати аналізу знаходяться на межі статистичної значущості ($p = 0,06$ при нормі $p < 0,05$), тому можна говорити про певний рівень прояву ознаки. Також був проведений кореляційний аналіз за критерієм Спірмена. Кореляційний аналіз показав, що є обернений зв'язок між ригідністю та інтересом до мистецтва ($r = -0,26$, $p < 0,05$) (див. Рис. 3.2.). Отож, можемо підтвердити нашу першу гіпотезу про те, що високий рівень ригідності перешкоджає прояву естетичних відчуттів та комплексному переживанню мистецтва. Тобто, ригідність формує блок, який перешкоджає розвитку комплексного естетичного переживання (опір). Естетичні смаки ригідних людей будуть схилитися до того, що є просте, приємне та легке для розуміння.

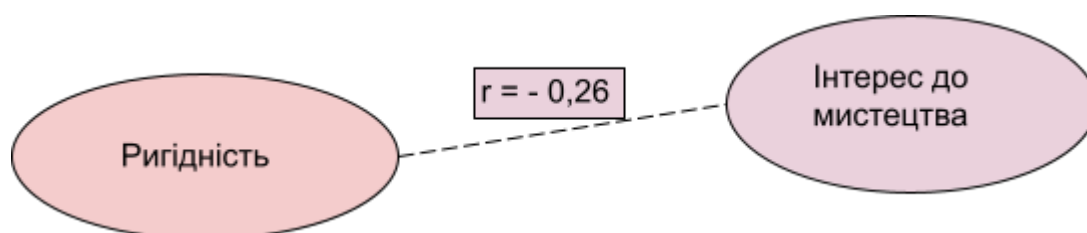


Рис. 3.2. Кореляційна плеяда зв'язку шкали ригідності та показників інтересу до мистецтва ($p < 0,05$)

3.3 Опір до переживання естетичних вражень

Далі було перевірено гіпотезу про те, що ригідність буде блокувати переживання потоку естетичних вражень та буде перешкоджати потоку вільних думок стосовно мистецтва. Було здійснено порівняльний аналіз за критерієм Манна-Уїтні (Додаток Ж). учасників двох груп (кластерів) за показниками шкал методики потоку. Отримані

результати свідчать про значні відмінності ($p < 0,05$). Аналіз показав, що культуральні переживання, розуміння та досвід потоку, сприйняття мистецтва через емоції, спостерігається у другій групі (ті, що більше цікавляться мистецтвом і є менш ригідними). Єдине, що в них є спільне з першою групою (не цікавляться мистецтвом), це те, що і ті, і ті однаково зчитують мистецтво на рівні візуальних вражень та сенсорних відчуттів – тобто первинної обробки інформації. Результати порівняння показників потоку свідчать про те, що люди, зацікавлені мистецтвом, більше здатні різносторонньо взаємодіяти з мистецтвом. Їх цілком поглинають естетичні переживання, що відкриває вільний потік уяви і думок.

Також було здійснено кореляційний аналіз за критерієм Спірмена. Його результати вказали на наявність оберненого зв'язку між ригідністю та показником потоку. І також, є обернений зв'язок між ригідністю та культуральним сприйманням мистецтва. Тобто, висока ригідність не дозволяє людині вийти за певні рамки в її переживаннях та відчуттях.

Отже, спираючись на результати, можемо підтвердити нашу гіпотезу та стверджувати, що ригідність створює опір на емоційне переживання, блокує вільний потік думок та перешкоджає повному заглибленню в естетичне переживання. Однак, ригідні люди не формують культуральних переживань щодо мистецтва, як ми припускали, міркуючи, що це дало б їм можливість не сприймати мистецтво надто персонально, а сховатися за готовими інтерпретаціями (епоха, стиль, жанр).

3.4 Роль інтересу та опору в структурі естетичного смаку

На останньому етапі було здійснено аналіз експериментальної частини нашого дослідження, щоб перевірити, чи стимулювання інтересу до полотен буде знижувати опір у спробах сприйняти мистецтво не тільки як об'єкт задоволення, а й більш глибинно. Було проаналізовано, які саме полотна обирали люди та скільки людей обрало те чи інше полотно (див. Рис. 3.4.1. та Рис. 3.4.2).

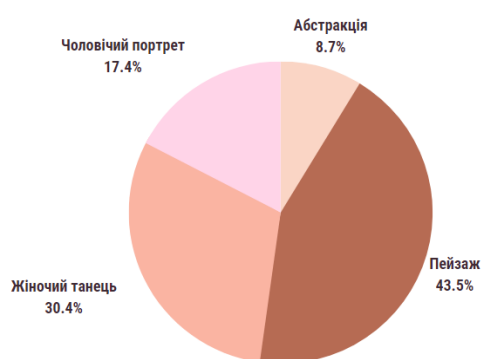


рис. 3.4.1. вибір найбільш улюбленого полотна ДО обговорення

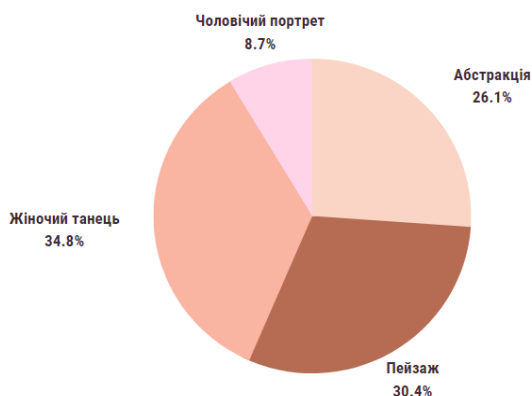


рис. 3.4.2. вибір найбільш улюбленого полотна ПІСЛЯ обговорення

Також було порівняно, скільки досліджуваних змінили свій вибір після вільної дискусії. Ще був здійснений якісний аналіз оцінок, що досліджувані залишали стосовно обраного полотна. Результати показали, що в групі, яка брала участь у дискусії близько половина (52%) досліджуваних змінили потім свій вибір улюбленого полотна. Порівняно з експериментальною групою, контрольна група (не брала участь у дискусії) не показала таких результатів, лише 3 учасників змінили свій вибір.

Можна глянути, який був розподіл вподобань учасників до та після дискусії:

Пейзаж — 44% супроти 30%,
 Грації — 30% супроти 35%,
 Фігура з м'ясом 17% супроти 30%,
 Композиція — 9% супроти 26%.

Отож, можемо помітити, що вільна дискусія спричиняє суттєві зміни в естетичних вподобаннях людей. До прикладу, знизилась кількість вподобань “Пейзажу”, дана картина є більш класичною, яку легше об’єктивувати. І одночасно значно зросла кількість вподобань полотна “Фігура з м'ясом”, яка навпаки є незвичайною та більш складною для сприйняття.

Також суттєво змінився вибір найменш улюбленого полотна до та після дискусії:

Пейзаж — 9% супроти 13%,
 Грації — 17% супроти 9%,
 Фігура з м'ясом 44% супроти 30%,
 Композиція — 30% супроти 48%.

Отже, можемо зробити висновок, що наша гіпотеза підтверджується. Робота з полотнами, підтримання інтересу до обговорення, до осмислення, послаблює опір та спонукає людей до вільного потоку думок та уяви.

3.5 Дискусія результатів

Загалом, отримані результати підтверджують усі гіпотези нашого дослідження. Нам вдалося виокремити кардинально відмінні естетичні смаки досліджуваних і описати людей естетичного спрямування на протиположності тих, кому мистецтво не цікаве. До першої категорії належать люди, які є далекі від мистецтва, з низьким інтересом, а їх увага приділяється виключно тому, що є простим і зрозумілим. Натомість другу групу за смаком становлять люди з сильною зацікавленістю до мистецтва. Вони прагнуть від мистецтва виклику, загадки, навіть фрустрації і готові шукати закладені в ньому сенси.

Як ми й припускали, цих людей — назвемо їх умовно естетиками та не естетиками — відрізняє міра особистісної ригідності. І хоч порівняльний аналіз засвідчив її на межі статистичної значущості, проте кореляційний аналіз однозначно показує, що чим вища ригідність, тим менший в людини інтерес до мистецтва і навпаки. Отже, можемо думати, що ригідність блокує естетичне переживання, не пускає його в глибину, бо зупиняє естетичний вибір на знайомому, простому та зрозумілому.

Проте в контексті даного дослідження нас цікавила навіть не ригідність як така, а той блок, який вона ставить на естетичне сприймання, сильно звужуючи його можливості. Про це, власне, йшла мова в нашій другій гіпотезі. Ми пересвідчилися, що люди з тонким естетичним смаком значно глибше сприймають і переживають мистецтво, на що вказують порівняльний аналіз практично за всіма показниками методики естетичного досвіду. Це означає, що вони дозволяють собі зануритися в мистецтво, пережити його як потік вражень, пригоду і невизначеність. Натомість не естети демонструють ригідне сприймання, що зводиться тільки до впізнавання знайомих форм і трендів. Тобто можемо стверджувати, що ригідність виступає ніби блокуючим фактором щодо естетичного досвіду, чинить опір до мистецтва. Такий висновок узгоджується з результатами, представленими в дослідженнях Райха та ін. (Reich, Zautra & Hall, 2010). Там стверджується, що ригідність може виступати в якості захисного механізму від чогось незвичного і невідомого. В нашому випадку йдеться про мистецтво, особливо ті полотна, які провокують в глядача відчуття розгубленості і невизначеності. Таким чином, психіка опирається зануренню у глибинні переживання та блокує вільний потік думок.

Продовжуючи міркування, можемо підтвердити ще одну нашу гіпотезу, а саме про те, що з опором можна працювати, протиставляючи йому інтерес і посилюючи його. Саме цьому був присвячений експеримент. За його результатами ми побачили яскраву відмінність між експериментальною та контрольною групами: понад половину з тих людей, що брали участь в груповій дискусії з приводу мистецтва, разом фантазували і спільно переживали естетичний досвід, змінила свій вибір улюбленого полотна, при чому тепер вона обирала складніше мистецтво, яке б давало більше поживи для роздумів, навіть якщо викликало також напругу. В контрольній групі всього троє людей змінили свій вибір при другому перегляді. Отже, можемо зробити висновок про те, що люди, які були заохочені до обговорення, чий інтерес стимулювався і підтримувався в безпечній групі, де їм було комфортно працювати, стали гнучкішими до зміни своїх думок та вподобань, їм вдалося розширити своє естетичне сприймання, пережити потік вражень у вільній дискусії. Цього ми не можемо сказати про контрольну групу (яка не піддавалась впливу), ці люди залишились ригідні в своєму повторному виборі. Тож можемо стверджувати, що інтерес та опір грають важливу роль у структурі естетичного смаку.

3.6 Обмеження та перспективи дослідження

Загалом, отримані результати вказують на те, що естетичний смак людини піддається впливу багатьох факторів. Важливу роль відіграє, з одного боку ригідність, а з іншого - вже наявний чи відсутній інтерес до мистецтва. В ході роботи нам вдалося показати ці поняття в динаміці, в процесі вільної дискусії в групі ми зуміли відстежити опір, який породжується з високих показників ригідності, та зацікавленість, підтримуючий інтерес. Можливо, є сенс провести схоже дослідження на більшій вибірці та залучити більше людей із різних сфер, щоб вибірка була більш репрезентативна. Також, було б цікаво залучити більше людей, які безпосередньо пов'язані з мистецтвом (навчанням чи роботою), щоб більш диференційовано підійти до питання естетичного смаку, а також, щоб подивитися, чи проявляється опір в естетичній перцепції в естетів, і якщо так, то за яких умов і щодо чого. І, оскільки в нашому дослідженні більшу половину групи складала людина 20-25 років, варто б було провести схоже дослідження і залучити старших за віком людей, щоб порівняти чи має також вплив вік на структуру естетичного смаку.

Висновки до 3 розділу

Отож, результати дослідження підтвердили усі наші гіпотези. Було виокремлено дві групи людей — естетів та не естетів. Другі менше зацікавлені в мистецтві та не проявляють інтерес до нього, схиляються більше до того мистецтва, яка для них є простим, очевидним та легким для розуміння. Перші навпаки цікавляться мистецтвом, проявляють інтерес до нього і надають перевагу тому мистецтву, що спонукає їх думати і переживати, шукати приховані значення, їм ближче те, що з першого погляду здається дивним та неясним.

Також було виявлено, що естети мають нижчі показники ригідності ніж група, яка не проявляє інтересу до мистецтва. І загалом, чим вищий рівень ригідності, тим менший рівень зацікавленості мистецтвом. Ригідність пов'язана також з тим, як людина проживає естетичний досвід взаємодії з мистецтвом. Більш різносторонньо взаємодіяти з мистецтвом та цілком занурюватись у потік естетичних вражень притаманно людям з тонким естетичним смаком.

Нарешті було досліджено, що безпосередня взаємодія з мистецтвом, якщо вона відбувається в доброму безпечному сеттінгу (наприклад, групова вільна дискусія) підживлює інтерес, активує естетичну перцепцію і, таким чином, послаблює опір. Людина дозволяє собі пірнути в потік думок та уяви і перестає сприймати предмет мистецтва лише як об'єкт задоволення, а навпаки прокладає до нього емпатичний зв'язок.

ВИСНОВКИ

Отже, основною метою нашого дослідження було дослідити, які є особливості естетичного смаку у людей з різним рівнем ригідності, а також виявити, якими є основні прояви ригідності при прямому контакті з мистецтвом і як змінюється естетичне сприйняття в процесі розгортання естетичного досвіду.

В ході дослідження ми змогли виявити полярні особливості естетичного смаку людей. З одного боку, ми описали естетів з тонким смаком, які шукають естетичних вражень від контакту з новим, невідомим, навіть провокативним мистецтвом. Вони готові до складних переживань, амбівалентних емоцій і можуть толерувати невизначеність. На протилежному полюсі є люди, що не цікавляться мистецтвом. Їх естетичний смак зводиться до пошуку миттєвого задоволення, яке можна “спожити” від простого, зрозумілого, впізнаваного мистецтва. Очевидно, що їх естетичний вибір є ригідним, вони швидко і легко дають оцінку гарного і негарного, і не схильні сумніватися в своєму виборі, а тим більше пізнавати його, пробувати розуміти і розвивати.

Вдалося з'ясувати певні фактори, що можуть впливати на структуру естетичного смаку людини. Таки фактором є передусім ригідність. Вона спрацьовує блоком для естетичного сприйняття, суттєво звужуючи його можливості. Вона перешкоджає людині перейти з рівня об'єктивації мистецтва (гарно, негарно чи знайоме, незнайоме) до рівня емпатичного сприйняття мистецтва, яке передбачає переживання потоку естетичних вражень, свободи уяви і вільних асоціацій. Людина зчитує мистецтво лише на рівні біологічно заданих законів сприймання, але не може розвинути складніших чуттєвих та символічних переживань. Ригідність не дозволяє людині відчути інтерес до мистецтва і постійно чинить до нього опір.

Також ми з'ясували, що з опором можна працювати. Його можна коригувати за допомогою стимулювання інтересу та заохочення до контакту з мистецтвом. А це означає також і те, що ригідність є досить динамічним феноменом, вона не є просто сталою особистісною характеристикою. Радше є сенс говорити про перцептивну ригідність, звуження сприймання, що проявляється як опір переживати естетичний досвід. Ми дійшли висновку, що створивши для людини комфортні умови, де вона буде почуватися безпечно (наприклад невелика група, де ведеться вільна дискусія і усі однаково мають змогу висловити свої думки), можна пригнітити цей опір, стимулюючи інтерес. За таких умов людина змінюватиме смак до мистецтва, її приваблюватиме складніший, менш знайомий, в певній мірі дивний матеріал.

Отже, важливим чинником у роботі з новим мистецьким досвідом та у структурі естетичного смаку грає ситуативне почуття безпеки та ригідність, яка проявляється в опорі до контакту з мистецтвом. Звідси відкриваються багато питань про можливості арттерапії і застосування її технік в роботі з особистісними запитами. Ми бачимо сенс в подальшому дослідженні теми опору і його опрацювання, важливо було б досліджувати їх в контексті толерантності до невизначеності та афективної регуляції. Такий ракурс матиме високу практичну цінність.

СПИСОК ВИКОРИСТАНИХ ДЖЕРЕЛ

1. Думбрава, О. (2020). ВЗАЄМОЗВ'ЯЗОК ПСИХІЧНОЇ РИГІДНОСТІ ТА НЕГАТИВНИХ ПСИХІЧНИХ СТАНІВ. *Вісник Національного університету оборони України*, 51(1), 24–30.
<https://doi.org/10.33099/2617-6858-2019-51-1-24-30>
2. Максименко, С. Д., Соловієнко, В. О. (2000). *Загальна психологія: навчальний посібник*. Київ: МАУП.
3. Москалець, В. П. (2020). *Загальна психологія: підручник*. Київ: Ліра-К - 564 ст.
4. Свиткевич, Ю. (2022). Ригідність у психології. Що це таке, визначення, характер мислення. *Alexus Journal*
5. Стефанюк, А. (2022). Україномовний переклад опитувальника інтересів до мистецтва та знань мистецтва.
6. Стефанюк, А. (2022). Україномовний переклад опитувальника на анкету естетичного досвіду.
7. Яскевич, О., Турецька, Х., Гнилко, В. (2022). Структура естетичного переживання при дефіциті менталізаційної здатності. *Габітус*, 40, 148-154.
8. Augustin, M. D., Carbon, C. C., & Wagemans, J. (2011). Measuring aesthetic impressions of visual art. *Perception*, 40
9. Cattaneo, Z., Lega, C., Flexas, A., Nadal, M., & Munar, E. (2020). The cognitive and neural basis of aesthetic preference for music. *Consciousness and Cognition*, 85, 103010
10. Chatterjee, A., & Vartanian, O. (2016). Neuroaesthetics. *Trends in cognitive sciences*, 20(10), 771-772

11. Cupchik, G. C. (2017). Aesthetic experience: A review of the literature. *Canadian Journal of Experimental Psychology*, 71(4), 283–293.
12. Dewey, J. (1934). Art as experience. *The Journal of Philosophy*, 31(10), 275.
<https://doi.org/10.2307/2016688>
13. Eysenck, H. J., & Eysenck, S. B. G. (1971). Manual of the Eysenck Personality Inventory. *University of London Press*
14. Eysenck, H. J. (1966). *The Psychology of the Artist*. Routledge & Kegan Paul.
15. Fingerhut, J., Gomez-Lavin, J., Winklmayr, C., & Prinz, J. J. (2021). The Aesthetic Self. The Importance of Aesthetic Taste in Music and Art for Our Perceived Identity. *Frontiers in psychology*, 11, 577703.
<https://doi.org/10.3389/fpsyg.2020.57770>
16. Fingerhut, J., & Prinz, J. J. (2018). Wonder, appreciation, and the value of art. *Progress in brain research*, 237, 107–128.
<https://doi.org/10.1016/bs.pbr.2018.03.004>
17. Furnham, A., & Walker, J. (2001). Personality and judgments of abstract, pop art, and representational paintings. *European Journal of Personality*, 15(1), 57-72.
18. Hoyer, W.D., Stokburger-Sauer, N.E. The role of aesthetic taste in consumer behavior. *J. of the Acad. Mark. Sci.* 40, 167–180 (2012).
<https://doi.org/10.1007/s11747-011-0269-y>
19. Koenderink J. (2015). Visual art and visual perception. *Perception*, 44(1), 1–4.
<https://doi.org/10.1068/p4401ed>
20. Leder, H., Belke, B., Oeberst, A., & Augustin, D. (2004). The formation of aesthetic preferences in the human mind: Aesthetic universals and the experience of beauty. In H. Leder, G. B. Jensen, & M. Pelowski (Eds.), *Aesthetic experience and the emotion of awe* (pp. 69-79). *Psychology Press*.

21. Marković, S. (2012). Components of aesthetic experience: Aesthetic fascination, aesthetic appraisal, and aesthetic emotion. *i-Perception*, 3(4), 1-17.
22. Mihajlović, G., & Petrović, B. (2021). Personality rigidity and mental health in adolescence. *Personality and Individual Differences*, 169, 110077.
<https://doi.org/10.1016/j.paid.2020.110077>
23. Piaget, J. (1969). *The child's conception of the world*. Totowa, NJ: Littlefield, Adams.
24. Reich, J. W., Zautra, A. J., & Hall, J. S. (2010). *Handbook of adult resilience*. Guilford Press.
25. Rogers, C. R. (1959). A theory of therapy, personality, and interpersonal relationships as developed in the client-centered framework. *Psychology: A Study of a Science*, 3, 184-256
26. Silvia, P. J. (2010). Confusion and interest: The role of knowledge emotions in aesthetic experience. *Psychology of Aesthetics, Creativity, and the Arts*, 4(2), 75–80.
27. Specker Eva, Helmut Leder, Matthew Pelowski, Raphael Rosenberg. The Vienna Art Interest and Art Knowledge Questionnaire (VAIAK): A Unified and Validated Measure of Art Interest and Art Knowledge. *Psychology of Aesthetics Creativity and the Arts* 14(2). October 2018.
28. Szubielska, M., & Imbir, K. (2021). The aesthetic experience of critical art: The effects of the context of an art gallery and the way of providing curatorial information. *PLoS ONE*, 16(5), Article e0250924.
<https://doi.org/10.1371/journal.pone.0250924>
29. Wanzer, D. L., & Finley, K. P. (2018). Experiencing Flow While Viewing Art: Development of the Aesthetic Experience Questionnaire. *Journal of Psychology & Interdisciplinary Studies*, 10(2), 51-63.

30. Yıldırım, M., & Güneş, F. (2019). The relationship between attachment styles, self-esteem, and personality rigidity. *Current Psychology*, 38(5), 1315-1324.
<https://doi.org/10.1007/s12144-018-0068-1>

ДОДАТКИ

Додаток А

Віденський опитувальник інтересів до мистецтва та знань мистецтва (Е. Спеккер та ін., 2018) переклад Стефанюк А. (2022)

Інструкція:

Після ознайомлення з твердженнями, оцініть кожне по 7-бальній шкалі, де 1-абсолютно не згоден, 7 - повністю згоден та по 7-бальній шкалі , де 1-ніколи і 7 -дуже часто. Що Ви відчуваєте, коли споглядаєте мистецтво

1. Мистецтво, перш за все, має бути красивим, щоб мені сподобалося
2. Мені подобалися уроки образотворчого мистецтва в школі
3. Мені подобається говорити про мистецтво з іншими
4. У мене багато друзів/знайомих, які цікавляться мистецтвом
5. Я терпіти не можу потворних творів мистецтва
6. Мистецтво має бути про точне відображення світу
7. Мене цікавить мистецтво
8. Мистецтво має бути насамперед декоративним
9. Я завжди шукаю нових художніх вражень та нового досвіду
10. У повсякденному житті я постійно бачу предмети мистецтва, які мене захоплюють
11. Я з родини, яка цікавиться мистецтвом
12. Як часто ви відвідуєте художні музеї та/або галереї?
13. Як часто ви читаете книги, журнали чи каталоги про мистецтво?
14. Як часто ви переглядаєте зображення творів мистецтва (каталоги, інтернет тощо)?
15. Як часто ви відвідуєте бесіди про мистецтво чи історію мистецтва?

Додаток Б
Художні полотна для естетичної оцінки

“Пейзаж”



“Композиції”



“Грації”



“Фігура з м'ясом”



Додаток В

Анкета естетичного досвіду (Д. Ліннелл та ін. 2018)

переклад Стефанюк А. (2022)

Інструкція: оцінити кожне твердження по 7-бальній шкалі, де 1 - абсолютно не згоден та 7 - повністю згоден.

Що ви відчуваєте, коли споглядаєте мистецтво?

Емоційні переживання

1. Я відчуваю широкий спектр емоцій.
2. Мої емоції змінюються, коли я продовжую розглядати твір мистецтва.
3. Я відчуваю зворушення.
4. Я відчуваю фізичну реакцію.

Культуральні переживання

5. Я порівнюю минулу культуру мистецтва з сучасною культурою.
6. Я бачу твір мистецтва як продовження його часового періоду.
7. Я намагаюся помістити твір мистецтва в його історичний контекст.
8. Я відношу це до інших творів мистецтва.

Перцептивні переживання

9. Для мене важлива композиція художнього твору.
10. Для мене важливі кольори художнього твору.
11. Я зосереджуюся на тонких аспектах художнього твору.

Переживання Розуміння

12. Я намагаюся зрозуміти твір повністю.
13. Я намагаюся зрозуміти, що намагається повідомити художник.
14. Я отримую нове уявлення про сам твір мистецтва.
15. Я бачу твір мистецтва як продовження художника.

Переживання потоку – проксимальні умови

16. Я чітко уявляю, на що звернути увагу при перегляді художнього твору.

(Чіткі цілі)

17. Зазвичай я вважаю, що мої думки щодо твору мистецтва правильні.

(Однозначний відгук)

18. Я відчуваю, що можу зрозуміти твір мистецтва. (Баланс викликів/навичок)

Переживання потоку – досвід

19. Я втрачаю відчуття часу, коли розглядаю твір мистецтва. (Перетворення)

часу)

20. Я гублюся в думках, коли розглядаю твір мистецтва. (Злиття дії та усвідомлення)

21. Я повністю зосереджений на перегляді художнього твору. (Концентрація)

22. Досвід перегляду художнього твору для мене винагородний. (Autotelic досвід)

Додаток Г

Інструкція

Якщо ви погоджуєтесь з твердженням, то поряд з ним ставте 2 бали, якщо частково згодні — то 1 бал, якщо не згодні — 0 балів.

Текст опитувальника

1. Мені важко змінювати свої звички.
2. Я важко переключаю увагу.
3. Я з насторогою ставлюся до всього нового.
4. Мене важко переконати.
5. Часто мене не залишають думки, від яких варто було б звільнитися.
6. Мені важко сходитися з людьми.
7. Мене засмучують навіть незначні порушення плану.
8. Нерідко я проявляю впертість.
9. Я неохоче іду на ризик.
10. Я важко переживаю відхилення від свого режиму.

Додаток Д
Інформована згода про участь у дослідженні

Розділ 1 з 9

Дослідження особливостей естетичного смаку

Вітаю!

Запрошую вас прийняти участь у дослідженні, яке має на меті дослідити особливості ставлення до мистецтва у дівчат та юнаків. Заповнення форми опитування займе у вас до 15 хв. Немає "правильних" чи "неправильних" відповідей. Важливо, щоб Ваші відповіді описували саме Ваш досвід.

Уся зібрана інформація є конфіденційною та буде використана лише в узагальненому вигляді.

Дякуємо за ваш час та зусилля

Я погоджуюся взяти участь в цьому дослідженні *

Так

Додаток Е

Порівняльний аналіз двох груп за показниками ригідності

Mann-Whitney U Test (таблиця, курсова есер)
 By variable 2 Кластери
 Marked tests are significant at p < .05000

variable	Rank Sum Group 1	Rank Sum Group 2	U	Z	p-level	Z adjusted	p-level	Valid N Group 1	Valid N Group 2	2*1sided exact p
Ригідність	2626,500	776,5000	500,5000	1,837307	0,066166	1,844821	0,065064	59	23	0,065911

Додаток Ж**Порівняльний аналіз двох груп за показниками анкети естетичних вражень**