

**Заклад вищої освіти «Український католицький університет» Факультет наук про
здоров'я
Кафедра психології та психотерапії**

БАКАЛАВРСЬКА РОБОТА

**Дослідження досвіду емоційного насилля в дитинстві та його зв'язок із депресією в
дорослому віці**

**Виконала: студентка 4 курсу, групи
ZPS19/б спеціальності 053 Психологія**

Андрус М. С.

**Керівник, посада, науковий ступінь,
вчене звання**

**кандидат психологічних наук
Ільчишин Н.**

Львів – 2023

РЕФЕРАТ

Дослідження досвіду емоційного насилля в дитинстві та його зв'язок із депресією в дорослому віці: 36 сторінок, 3ч., 3 табл., 2 рис., 5 дод., 36 джерел.

ДЕПРЕСІЯ, ЕМОЦІЙНЕ НАСИЛЛЯ, ЕМОЦІЙНЕ НЕХТУВАННЯ, ПСИХІЧНЕ
ЗДОРОВ'Я,

Досвід емоційного насилля ніколи не минає безслідно. Незважаючи на те, ця тема не має широкого розголосу в Україні, ним часто нехтують, надаючи перевагу іншим видам насилля. Метою цього дослідження став пошук зв'язків між досвідом емоційного насилля в дитинстві та депресією у дорослому віці, а також зв'язків між досвідом емоційного насилля та відтворення емоційного насилля в дорослих романтичних стосунках. Нами був проведений збір даних за допомогою анонімної анкети, поширеної в соціальних мережах серед людей 18-48 років. Опісля був застосований метод кореляційного аналізу для обробки даних. Нам вдалось виявити зв'язок між досвідом емоційного насилля в дитинстві та депресією у дорослому віці. Втім зв'язків між досвідом емоційного насилля та відтворення емоційного насилля в дорослих романтичних стосунках не спостерігалось.

ЗМІСТ

| | |
|--|----|
| ВСТУП..... | 5 |
| РОЗДІЛ I ТЕОРЕТИЧНЕ ОБГРУНТУВАННЯ ПРОБЛЕМИ..... | 6 |
| 1.1 Переживання емоційного насилля: поняття, різновиди, зв'язок з іншими показниками психічного здоров'я..... | 6 |
| 1.1.1 Емоційне насилля та суміжні до цього поняття..... | 6 |
| 1.1.2 Різновиди емоційного насилля..... | 7 |
| 1.1.3 Чинники емоційного насилля та наслідки в дорослому віці..... | 8 |
| 1.1.4 Емоційне насилля та його зв'язок із показниками психічного здоров'я..... | 9 |
| 1.2 Депресія..... | 10 |
| 1.2.1. Депресія. Визначення. Симптоми. Поширеність..... | 10 |
| 1.2.2. Чинники депресії..... | 11 |
| 1.2.3. Зв'язок емоційного насилля в дитинстві та депресії..... | 11 |
| Висновки до першого розділу..... | 13 |
| РОЗДІЛ II МАТЕРІАЛИ ТА ПРОЦЕДУРИ ДОСЛІДЖЕННЯ..... | 15 |
| 2.1 Етапи дослідження..... | 15 |
| 2.2 Методи та методика дослідження..... | 16 |
| 2.3 Група досліджуваних..... | 18 |
| 2.4. Аналіз даних..... | 19 |
| Висновки до другого розділу..... | 20 |
| РОЗДІЛ III. РЕЗУЛЬТАТИ ТА ДИСКУСІЯ..... | 21 |
| 3.1. Опис результатів дослідження..... | 21 |
| 3.1.1 Зв'язок між емоційним насиллям в дитинстві та симптомами депресії у дорослому віці..... | 21 |
| 3.1.2. Зв'язок між переживанням емоційного насилля в дитинстві та вчиненням емоційного насилля у дорослих партнерських стосунках..... | 22 |
| 3.1.3. Зв'язок між переживанням емоційного насилля в дитинстві та зазнавання емоційного насилля пізніше у дорослих партнерських стосунках..... | 22 |
| 3.2. Дискусія результатів..... | 22 |
| 3.3 Обмеження та перспективи дослідження..... | 24 |
| Висновки третього розділу..... | 25 |
| ВИСНОВКИ..... | 25 |
| СПИСОК ВИКОРИСТАНИХ ДЖЕРЕЛ..... | 25 |

| | |
|--------------|----|
| ДОДАТКИ..... | 29 |
|--------------|----|

ВСТУП

Психологічна стійкість... проростає з усвідомлення того, що нас розуміє і тримає у своєму серці та думках інша, цілком незалежна особистість, яка любить нас і переймається нами.

Діана Фоша.

Останнім часом в українському інфопросторі багато говорять про сексуальне та фізичне насилля, це теми опісля багатьох років починають більше обговорюватись та висвітлюватись у медіа. Проте в цій роботі мова піде про інший вид насилля, який зустрічається вдвічі частіше, який не залишає слідів на тілі і не так широко обговорюваний – мова піде про емоційне насилля.

Емоційне насилля - це форма насильства, яке спричинює емоційне страждання або психологічну травму. Це може включати загрози, образи, знущання, ігнорування, контроль або інші форми емоційного психологічного тиску.

Згідно з дослідженням Американської психологічної асоціації, діти, які зазнали психологічного насильства і були залишені без уваги, стикаються з тими ж проблемами психічного здоров'я, що і діти, які пережили фізичне чи сексуальне насильство (2014). Аналізуючи дані за всього світу дослідники виявили, що емоційне насилля переживають 363 дитини із 1000 (Stoltenborgh et al, 2013), в той час як фізичне 226 на 1000 (Stoltenborgh et al, 2012) та 127 на 1000 коли йдеться про сексуальне (Stoltenborgh et al, 2011).

Закордонні дослідження говорять, що емоційне насилля в дитинстві, має великий зв'язок із депресією в дорослому віці. Люди, які були піддані емоційному насильству, можуть почуватися безпорадними і незахищеними, що може призвести до відчуття втрати контролю над своїм життям. Це може викликати почуття безнадії та нікчемності, які є характерними ознаками депресії. Також дослідження говорять, що люди, що зазнавали емоційного насилля в дитинстві, більш схильні переносити цей цикл у свої дорослі романтичні стосунки (Berezenski & Yates, 2010).

Відтак у цьому дослідженні нашою метою буде дослідити досвід емоційного насилля в дитинстві та його зв'язок із депресією серед української вибірки, а також прослідкувати, чи переноситься цикл насилля у дорослі стосунки. Об'єктом дослідження буде явище емоційного насилля, а предметом - досвід емоційного насилля в дитинстві та його зв'язки з іншими явищами.

Завдання роботи:

1. Описати зміст поняття емоційного насилля, визначити його різновиди
2. Встановити особливості зв'язку між досвідом емоційного насилля в дитинстві та депресією у дорослому віці.
3. Встановити наявність чи відсутність “спадковості” циклів емоційного насилля у дитинстві та дорослих романтичних стосунках.
4. Окреслити основні напрямки психологічної допомоги дітям, які є в ризику зазнавання насилля.

Гіпотези роботи:

Гіпотеза 1. Існує прямий зв'язок між емоційним насиллям в дитинстві та симптомами депресії у дорослому віці.

Гіпотеза 2. Існує зв'язок між переживанням емоційного насилля в дитинстві та вчиненням емоційного насилля у дорослих партнерських стосунках

Гіпотеза 3. Існує зв'язок між переживанням емоційного насилля в дитинстві та зазнавання емоційного насилля пізніше у дорослих партнерських стосунках

Методи роботи. У нашій роботі ми проаналізували попередні джерела та методи вивчення емоційного насилля. Явище емоційного насилля в дитинстві ми замірювали однією із шкал методики Опитувальника дитячого травматичного досвіду (CHILD TRAUMA QUESTIONNAIRE (CTQ) – SHORT FORM) (Bernstein, D. P., & Fink, L., 1998). Для дослідження емоційного насилля в теперішніх романтичних стосунках ми використали опитувальник Multidimensional Measure of Emotional Abuse (Maldonado etc., 2022), а для збору даних про депресію нами був застосований опитувальник PHQ-9 (Patient Health Questionnaire, PHQ). Для обробки даних нами був застосований кореляційний аналіз.

Група досліджуваних. Дані цього дослідження допоможуть зрозуміти, чи є емоційне насилля фактором ризику при виникненні депресії. Таким чином, вплаваючи на методи спілкування батьків та дітей ми зможемо глобально впливати на рівень захворювання депресією в Україні (згідно з даними ВООЗ 5,25% українців мають депресію, Україна

посідає 10 місце у світі за рейтингом захворюваності)(World Health Organization, 2019). Розуміння факторів-ризиків депресії допоможе нам в побудові стратегій виховання і напрацювання факторів захисту при підході до виховання дітей, а також зрозуміти тенденції українського суспільства та рівень потреби психологічної просвіти на дану тему. Результати дослідження перенесення циклів насилля в доросле життя допоможе зрозуміти нам актуальну тенденцію серед українців і відслідкувати чи передається емоційне насилля “в спадок” від батьків до дітей.

Робота складається із трьох частин, які розміщені на 36 сторінках, в ній наявні 3 табл., 2 рис., 5 дод., 36 джерел.

РОЗДІЛ І ТЕОРЕТИЧНЕ ОБГРУНТУВАННЯ ПРОБЛЕМИ

1.1 Переживання емоційного насилля: поняття, різновиди, зв'язок з іншими показниками психічного здоров'я

1.1.1 Емоційне насилля та суміжні до цього поняття

В той час, як фізичне та сексуальне насилля є термінами зрозумілими та вивченими, термін емоційне насилля і досі не до кінця стандартизований в межах українського суспільства попри те, що емоційне насильство трапляється частіше, ніж фізичне, і загалом передре та передбачає початок фізичного насильства (Sullivan et al., 2012). Можна припустити, наявність багатьох схожих визначень і є причиною того, що це поняття є недостатньо дослідженим в українському психологічному просторі. На нашу думку, чітке формулювання термінів сприяє кращому замірюванню змінної саме емоційного насилля, маючи змогу від'єднати його від інших суміжних понять.

Емоційне насильство описується як маніпулятивна або небажана поведінка з наміром заподіяти шкоду (Murphy & Hoover, 1999). Психологічне насильство — це навмисне використання вербальної комунікації або мови тіла для контролю над іншою людиною або заподіяння емоційної шкоди (CDC; Breiding et al., 2015). Godfrie вказує, що ці терміни можуть бути взаємозамінними (2021).

В нашій роботі увага буде зосереджена на емоційному насиллі над дітьми і на це є окремий термін. Емоційне насилля над дитиною (Child Emotional Abuse, CEA) визначається як словесні напади або принизлива поведінка, спрямована на дитину з боку дорослого (Bernstein and Fink 1998), лежить в основі всіх форм жорстокого поводження з дітьми (Hart and Brassard 1987) і є частина вкоріненої моделі неадаптивних стосунків, яка розвивається між дорослим і дитиною (Glaser 2002). Проте іноді емоційне насилля може проявлятися не активними діями значимих дорослих, а навпаки – їх недостатності, тоді для цього використовують термін емоційного занедбання. Емоційне занедбання дитини (CEN) — це неспроможність батьків задовольнити емоційні потреби дитини в перші роки життя. Це пов'язано з відсутністю реакції, фізичною відсутністю та обмеженою емоційною взаємодією між цією особою та дитиною. Цей термін застосовують коли емоційні потреби дітей у прихильності, підтримці, увазі чи компетентності ігноруються. CEN також виникає, коли батьки або опікун піддають дитину екстремальному

домашньому насильству, дозволяють дитині брати участь у неадаптивній поведінці, відмовляються звертатися за лікуванням психологічних проблем дитини (De Bellis, Michael D., 2005). Наслідком насилля може стати дитяча травма, або як це ще називають негативний дитячий досвід (Adverse childhood experiences), що передбачає несприятливий досвід дитинства, включає емоційне, фізичне або сексуальне насильство в дитинстві. (Brown et al., 2010). Емоційне насилля є складником НДД, адже часто саме на ньому ґрунтуються інші види насилля та нехтування. В останнє десятиліття ЕН почали виділяти в окрему шкалу та більш уважно досліджувати його зв'язок із психічним здоров'ям.

Важливо розуміти та розрізнити ці поняття, попри їхню схожість і відрізнити травму чи негативний дитячий досвід від емоційного насилля над дітьми.

1.1.2 Різновиди емоційного насилля

Для того, щоби краще навчитись розрізнити та класифікувати емоційне насилля, нами буде розглянута класифікація, яка була закладена в основу опитувальника, що буде застосований у нашій роботі – шкали із Multi-Dimensional Measures of Emotional Abuse (ММЕА).

Домінування/ залякування (dominance/intimidation) - передбачає прояв символічної або об'єктно-орієнтованої агресії, яка часто сигналізує про перспективу насильницької ескалації. Передбачуваний ефект домінування/залякування полягає в тому, щоб викликати у партнера реакції підпорядкування, поступливості та страху.

Обмеження свободи (restrictive engulfment) передбачає спроби відстежувати та контролювати діяльність партнера, ізолювати партнера від соціальних контактів і обмежувати особисту свободу та розвиток партнера. Вважається, що така поведінка зменшує сприйняті загрози стосункам з боку суперників, щоб обмежити вплив інших людей над ставленням і рішеннями партнера, а також максимізувати залежність партнера від кривдника.

Приниження (denigration) включає принизливі, принизливі та принизливі коментарі та дії.

Вороже відсторонення (hostile withdrawal) включає агресивне або примусове утримання від контакту, уваги чи спілкування. Вважається, що ці дії посилюють занепокоєння або невпевненість партнера щодо стосунків, карають уявні порушення та зберігають владу, уникаючи занепокоєння або впливу партнера.

Дослідники припускають, що ці чотири форми емоційного насилля добре репрезентують різні латентні фактори і це було підтверджено статистичним аналізом. (Maldonado et al., 2022).

1.1.3 Наслідки емоційного насилля в дорослому віці

Незважаючи на ознаки того, що емоційне насильство може бути основним фактором, що лежить в основі негативних наслідків жорстокого поводження з дітьми, йому приділено недостатньо уваги, особливо щодо його впливу на міжособистісні стосунки в дорослому віці.

Berezinski & Yates (2010) вивчали фактор емоційного насилля в дитинстві та його присутність у майбутніх стосунках досліджуваних. Результати показали, що емоційне насильство є сильнішим провісником насильства у стосунках, ніж інші підтипи поганого поводження. Дослідники кажуть, що емоційне насилля в дитинстві запускає цикл насилля, яке відіграється також і в дорослих стосунках в майбутньому. На кожен аспект розвитку дитини впливає емоційна структура сім'ї, яка побудована на взаємодії між дорослими. Тому дуже важливо розглядати емоційне насильство в дитинстві з точки зору як його безпосередніх наслідків для дітей, так і довгострокових наслідків, особливо щодо міжособистісних стосунків. В такому випадку інтервенції щодо емоційного насилля у дитинстві допоможуть боротися із дисфункційним циклом, що може тривати крізь покоління.

Можемо припустити, що така циклічність ЕН спровокована тим, що його важче ідентифікувати, аніж інші види насилля у сім'ї і тому важче припинити. До того ж, часом ЕН може сприйматись як норма, особливість характеру когось із батьків чи манера розмови, таким чином, діти це досить легко переймають і в майбутньому використовують саме такий спосіб комунікації у їхніх стосунках.

1.1.4 Емоційне насилля та його зв'язок із показниками психічного здоров'я

Ще донедавна значна кількість досліджень була зосереджена на наслідках фізичного чи психічного насилля на ментальне здоров'я, втім зараз побільшало досліджень, що показують значущий зв'язок власне емоційного насилля із депресією, тривожністю, а також ПТСР та спроб покінчити життя самогубством.

Зокрема, великі перехресні дослідження молоді демонструють, що наслідком саме ЕН часто стає переживання тривоги, в той час як при фізичному або сексуальному

насильстві такого не спостерігалось.(Al-Fayez et al., 2012; Tonmyr et al., 2011) наявність емоційного насилля прогнозує тривогу більше інші форми насильства (Mills et al., 2013). Дослідження Zlotnick та колег (1995), в якому брали участь жінки із великим депресивним розладом показало, що ті, які мали досвід насилля видужували в середньому в 4 рази повільніше за тих, хто не мав у своєму анамнезі досвіду насилля. Результати іншого дослідження демонструють, що повідомлення про травми в дитинстві були пов'язані з гіршим результатом у дорослих із початковим рівнем тривоги та / або депресивних розладів. Емоційне нехтування та психологічне насилля мали зв'язок із хронічністю згаданих психологічних проблем (Novens et al., 2012). Пацієнти з історією емоційного насильства мали вищі показники тяжкості всіх симптомів, таких як депресія, безнадія, суїцидальні думки, тривога та імпульсивність (Martins et al., 2014). Як ми вже зазначали, емоційне насилля досить важко помітити, якщо ти вже звик до цього, його особливість якраз в тому, що воно може бути більш частим та тривалим, відповідно мати більш значущі наслідки для здоров'я. Присутність приниження, відсторонення, домінування нівелює підтримку та безпеку, яка так потрібна для збереження психічного здоров'я, а особливо при одужанні опісля травматичних подій.

Нещодавно проведене дослідження Ноебоєр та колег (2021), об'єктом якого стало вивчення ПТСР виявило, що саме емоційне насильство (а не будь-який інший вид жорстокого поводження) було пов'язане з більш серйозними симптомами ПТСР у всіх кластерах симптомів. Це не залежало від того, чи було емоційне насильство повідомлено як індекс травматичної події чи ні. Крім того, симптоми ПТСР значно зменшилися через 6 місяців після початку лікування, орієнтованого саме на травму.

Вищезгадані дослідження підводять до думки, що насилля не обов'язково може бути пов'язаним із фізичним контактом, і це в свою чергу невтішна статистика, адже в той час як від фізичного насилля ми можемо якось захиститись, то від емоційного це зробити набагато важче. Дані De Araújo and Lara (2016) повідомляють, що попри те, що всі види насилля та зневаги (занедбання) були пов'язані зі спробами самогубства, саме важке емоційне насильство в дитинстві (ЕА) було пов'язане з суїцидальними ідеями та спробами, головним чином із серйозними спробами самогубства.

1.2 Депресія

1.2.1. Депресія. Визначення. Симптоми. Поширеність.

Згідно з оцінкою ВООЗ, у всьому світі 5% дорослих страждають на депресію (а це приблизно 280 мільйонів людей). Зокрема, українці страждають від депресії набагато частіше, ніж жителі країн Євросоюзу (World Health Organization, 2019). Депресія характеризується постійним смутком і відсутністю інтересу або задоволення від діяльності, яка раніше була корисною чи приємною. Депресія також зачіпає проблеми сну та апетиту, характерна постійною втомою та поганою концентрацією.

Наслідки депресії можуть бути тривалими або періодичними та можуть різко вплинути на здатність людини функціонувати та жити повноцінним життям.

Для ряду соматичних розладів коморбідність з депресією підвищує ризик смерті (Cassano & Fava, 2002, Nicholson et al., 2006). Вона є основною причиною інвалідності в усьому світі та значною мірою сприяє глобальному тягарю захворювань. Майже дві третини самогубств виникає через тяжку депресію (Sartorius, 2001); депресія збільшує ризик суїциду в чотири рази у порівнянні з загальною популяцією, що водночас вдвічі більше, ніж серед тяжко хворих

Цей розлад крім того, що має вплив на індивіда, в якого він був діагностований, має вагомий глобальний вплив. Цей вплив полягає у прямих витратах, включаючи медичні послуги (амбулаторні, стаціонарні, відділення невідкладної допомоги та інші) та ліки та у непрямих витратах: витрати на робочому місці, включаючи прогули (пропущені робочі дні) і презентеїзм (зниження продуктивності під час роботи), а також витрати, пов'язані з самогубством працівників. За даними Американської Психіатричної Асоціації у 2018 році економічний тягар великого депресивного розладу серед дорослих США становив 236 мільярдів доларів (*The Economic Cost of Depression Is Increasing; Direct Costs Are Only a Small Part*).

1.2.2. Чинники депресії

Немає єдиної причини депресії. Це може виникнути з різних причин і має багато різних тригерів. Розгляньмо чинники депресії крізь призму біопсихосоціальної моделі. Основою моделі є те, що результат не має однієї причини, а радше є сукупністю різних факторів: навколишнього середовища, генетики та соціуму.

Дані досліджень говорять про те, що на генетичний чинник депресії припадає близько 50% (Major depression and genetics). Згідно з даними ВООЗ: депресія приблизно на 50% частіше зустрічається серед жінок, ніж серед чоловіків (World Health Organization, 2019).

Люди, які пережили несприятливі життєві події (безробіття, втрата, травматичні події), частіше схильні до розвитку депресії.

Суттєвим чинником розвитку депресії є середовище, особливо у дитячому віці (Nelson et al., 2017). Часто у людей із депресивними розладами також був досвід насилля у дитинстві, зокрема: 25,27% людей зазнавали сексуального насильства в дитинстві, 43,20% емоційного нехтування в дитинстві. Загалом 45,59% осіб з депресією повідомили про будь-яке погане поводження в дитинстві, а 19,13% повідомили про декілька форм жорстокого поводження в дитинстві. Також дослідження показало, що всі типи жорстокого поводження в дитинстві значно підвищують ймовірність депресії в дорослому віці, а також всі види жорстокого поводження в дитинстві корелюють із тяжкістю депресії на статистично значущому рівні ($r = 0,17$ для сексуального насильства в дитинстві, $r = 0,29$ для емоційного насильства в дитинстві).

1.2.3. Зв'язок емоційного насилля в дитинстві та депресії

Раніше більшість досліджень базувало свою увагу на вивченні впливу сексуального чи фізичного насилля, проте на даний момент з'являється все більше досліджень, які беруть до уваги емоційне насилля і навіть при контролі інших змінних результати показують, що зв'язок між депресією та саме емоційним насиллям є статистично більш значущим, ніж зі всіма іншими видами (Christ C. et al., 2019). Можемо припустити, що так як саме емоційне насилля є “core element” всіх інших видів, воно присутнє у кожному вигляді насилля.

Дослідження Sen Li з колегами (2020) показало, що ЕН в дитинстві було позитивно пов'язане з підлітковою депресією навіть після контролю за іншими типами жорстокого поводження в дитинстві, і цей зв'язок був опосередкований девіантною приналежністю до однолітків. Інше дослідження наголошує, що емоційне нехтування, психологічне та фізичне насильство сильно пов'язані депресивними та тривожними розладами (Hovens et al., 2012).

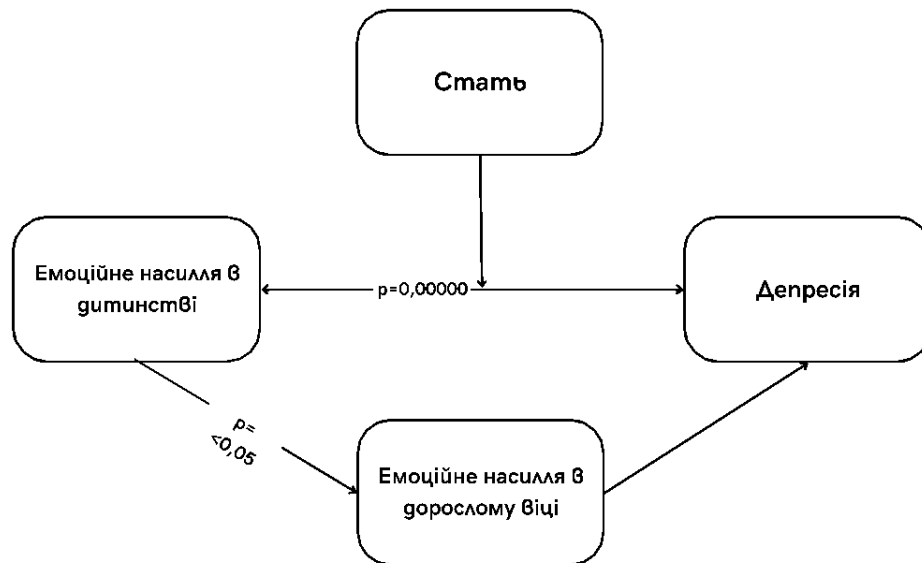
Дослідження-огляд чотирнадцяти досліджень на цю тему виявило, що кожен вид насилля (сексуальне, фізичне, емоційне) має зв'язок із депресією, втім саме зв'язок емоційного насилля, що пережив досліджуваний у дитинстві, є найбільш сильним чинником депресії у дорослому віці (Infurna et al., 2016). Можна припустити, що ЕН може спричинити у дитини відчуття безсилля та зниження самооцінки, що власне сприятиме розвитку депресії у подальшому житті. Згадуючи теорію прив'язаності Боулбі (Bowlby,

2008), саме об'єкти прив'язаності допомагають розробити репрезентаційні моделі світу стосунків. Таким чином, ті, хто жив із нехтуванням та/або психологічним насильством, можуть мати ризик розвитку більш негативної селф-моделі, стаючи схильними до інтерналізації симптомів (Sharero та ін., 2014).

Також, існують дані досліджень про те, що наслідки емоційного насилля у дитинстві є різними серед чоловіків та жінок. Згідно з ВООЗ у жінок депресія зустрічається набагато частіше, ніж серед чоловіків (World Health Organization, 2019). Можна припустити, що жінки більше схильні звинувачувати себе у виникненні стресових життєвих подій, що може мати вплив на їх самооцінку та інших симптомів, що провокують депресію. Інше пояснення можливих гендерних відмінностей зосереджується на діапазоні наслідків поганого поведження для дітей – у той час як дівчата мають особливий ризик інтерналізованих проблем, включаючи депресію та тривогу, у хлопчиків частіше розвиваються екстерналізовані проблеми після насильства (Gallo et al., 2018). Відповідно до цього, погане поведження з дітьми в дитинстві, ймовірно, завдає негативного впливу обом статям, але прояви травми можуть мати різні форми.

Теоретична модель дослідження

Дослідження досвіду емоційного насилля в дитинстві та його зв'язок із депресією в дорослому віці



На рисунку зображена наявність кореляції між досвідом насилля в дитинстві та проявами депресії в дорослому віці, також позначена можлива проміжна змінна «стать» та проміжна змінна «прояви ЕН в дорослих романтичних стосунках».

На основі теоретичного огляду у цій роботі було висунуто такі гіпотези:

- 1) Існує прямий зв'язок між емоційним насиллям в дитинстві та симптомами депресії у дорослому віці
- 2) Існує зв'язок між переживанням емоційного насилля в дитинстві та вчиненням емоційного насилля у дорослих партнерських стосунках
- 3) Існує зв'язок між переживанням емоційного насилля в дитинстві та зазнавання емоційного насилля у дорослих партнерських стосунках

Висновки до першого розділу

Явище емоційного насилля є досить новим для українського суспільства. В той час як фізичне чи сексуальне насилля простіше виокремити та заміряти, емоційне насилля часто є залишеним поза увагою. Оглядаючи дослідження закордонних колег, можна

зробити висновок, що попри свою непомітність, емоційне насилля має чи не найбільший вплив на психічне здоров'я людей, що його пережили. Частково тому, що ЕН є базовим елементом усіх інших видів насилля, результат досліджень, яким вдалось виокремити змінну ЕН все одно показував значну роль емоційного насилля. Метою нашого дослідження буде зосередитись на українській вибірці, зокрема на тому, чи є зв'язок між досвідом емоційного насилля в дитинстві та депресією в дорослому віці. Також буде включена шкала емоційного насилля в дорослому віці, аби перевірити, чи справді ЕН є циклом, який передається від батьків до дітей. Це дасть нам можливість зрозуміти ситуацію в українському суспільстві і зробити висновки про величину потреби у поширенні знань про емоційне насилля в цілому.

РОЗДІЛ II МАТЕРІАЛИ ТА ПРОЦЕДУРИ ДОСЛІДЖЕННЯ

2.1 Етапи дослідження

Матеріалом для даної роботи слугувало дослідження, що було проведене онлайн протягом квітня 2023 року.

1. Спочатку було проаналізовано наукові джерела, що розкривають тему емоційного насилля та його зв'язку із психічним здоров'ям. Пізніше наш фокус був звужений конкретно до зв'язку емоційного насилля пережитого в дитинстві та депресивних симптомів. Опісля було обрано кілька методик для вимірювання рівня емоційного насильства (в минулому та в теперішньому часі), а також вимірювання депресивних симптомів.

2. Наступним етапом була організація збору даних для нашого дослідження. Була сформована гугл-форма, яка містила коротку анкету, дві методики на визначення емоційного насилля та одна методика для вимірювання депресії. До опитування були залучені не лише студенти, але й люди інших вікових діапазонів.

3. Опісля усі зібрані гугл-формою дані були опрацьовані. Дані з гугл форми були переведені у Excel таблицку. Опісля цього, результати шкал були відв'язані від даних із конкретними питаннями та вилучені, задля зручнішого сприймання таблиці. Щоби уможливити опрацьовання даних методик усі дані методик були переведені в цифровий еквівалент. Усі шкали методик були порашовані відповідно до ключів. Отримані дані були перенесені у програму Stata 8.0 для подальшого їх опрацьовання.

4. Після цього відбулась обробка отриманих результатів у програмі Stata 8.0. Спочатку ми провели перевірку на узгодженість розподілу шкал із нормальним із використанням критерію Шапіро Вілкса (Додаток Б) і , а також шкали методики було перевірено із використанням методу Альфа Кронбаха (Додаток А). Для цього було використано кореляційний метод статистичного аналізу.

2.2 Методи та методики дослідження

Для дослідження були обрані три методики, що допомогли визначити рівень емоційного насилля в сім'ї, де виростав досліджуваний, рівень емоційного насилля в теперішніх стосунках та рівень депресії.

Для того, щоби виміряти рівень депресії ми використали опитувальник **PHQ-9** (Patient Health Questionnaire, PHQ). Опитувальник Patient Health Questionnaire, або PHQ, був розроблений для діагностики п'яти різних розладів командою фахівців у рамках освітнього гранту компанії Pfizer Inc. У створенні PHQ брали участь лікарі Роберт Шпіцер (Robert L. Spitzer), Джанет Вільямс (Janet B.W. Williams), Курт Кронке (Kurt Kroenke) та ін. Через деякий час після використання опитувальника, шкала депресивних симптомів була відділена дослідниками та стала використовуватись самостійно. Шкала містить дев'ять прямих запитань, на кожне з яких пропонується відповідь за чотирибальною системою (0-ніколи, 1-кілька днів, 2- більше половини часу, 3-майже щодня) сума відповідей на усі питання і складає загальну оцінку депресивних симптомів. Показники в діапазоні 20-27 говорять про переживанням людини важкого ступеня депресії, а показники в діапазоні 0-4 свідчать, що депресія відсутня. Показники внутрішньої узгодженості тверджень Альфа Кронбаха для шкали депресії наведено у Таблиці 2.1 та у Додатку А.

Таблиця 2.1

Внутрішня узгодженість тверджень україномовної версії Шкали депресії

| Шкали | Альфа Кронбаха, α |
|--------------|--|
| Депресії | 0,8 |

Задля оцінки рівня емоційного насилля в дитинстві наших досліджуваних, було використано **Опитувальник дитячого травматичного досвіду (CHILD TRAUMA QUESTIONNAIRE (CTQ) – SHORT FORM)** (Bernstein, D. P., & Fink, L., 1998). Вона складається із п'яти шкал та вимірює різні види насильства в дитинстві. За допомогою цього опитувальника можна виміряти емоційне, фізичне, сексуальне насилля, а також емоційне та фізичне занедбання. Кожна підшкала містить п'ять запитань від 5 до 25 із чотирма категоріями. Для кожної підшкали дається визначення на основі відповідей, включаючи відсутність до низької травми, від низької до помірної, від середньої до тяжкої та від тяжкої до екстремальної. Так як фокусом нашого дослідження було саме емоційне насилля, то в нашій роботі ми використали лише одну зі шкал – емоційне насилля. Показники внутрішньої узгодженості тверджень Альфа Кронбаха для опитувальника наведено у Таблиці 2.2 та у Додатку А.

Таблиця 2.2

**Внутрішня узгодженість тверджень україномовної версії опитувальника
Дитячого травматичного досвіду**

| Шкала | Альфа Кронбаха, α |
|------------------|--------------------------|
| Емоційне насилля | 0,8 |

Щоби виміряти емоційне насилля в стосунках з партнером ми обрали **Multidimensional Measure of Emotional Abuse** (Maldonado etc., 2022). Опитувальник містить шкали, що мають на меті виміряти рівні обмеження свободи партнера, приниження, вороже уникання, домінування та залякування. Учасників просять повідомити, як часто вони та їхні теперішні чи колишні партнери вдавалися до образливої поведінки протягом останніх шести місяців за 7-бальною шкалою частоти (0 = ніколи; 1 = один раз; 2 = двічі; 3 = 3-5 разів; 4 = 6-10 разів; 5 = 11-20 разів; 6 = більше 20 разів). Кожна шкала має запитань та може використовуватись як і в комплексному вигляді, так і окремо від усієї методики.

Для більшості шкал показник Альфа Кронбаха коливався в межах (Див. таблицю 2.3 і додаток А).

Таблиця 2.3

**Внутрішня узгодженість тверджень україномовної версії опитувальника
Вимірювання емоційного насилля**

| Шкали | Альфа Кронбаха, α |
|--------------------------|--------------------------|
| ЕН завдане досліджуваним | 0,8 |
| ЕН завдане партнером | 0,9 |

Крім зазначених методик, для проведення дослідження була створена авторська анкета, яка мала мету з'ясувати особливості групи досліджуваних.

2.3 Група досліджуваних

Група досліджуваних налічувала 137 респонденти, віком від 16 до 48 років. Найбільш представленою була група діапазоном 19-21 рік (74 людини). Перед аналізом

даних, респонденти, що ми вік менший ніж 18 років були відсіяні. Фінальна кількість досліджуваних складала 129 людей.

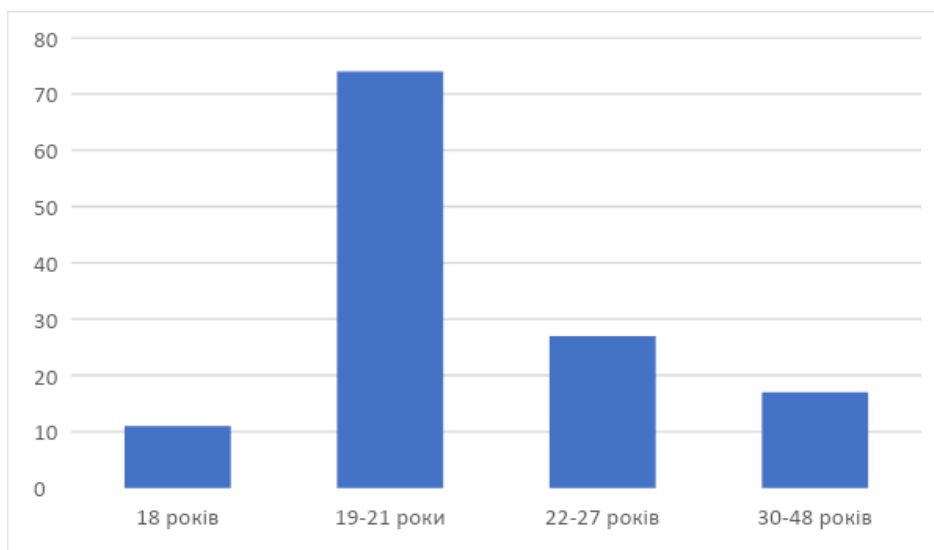


Рис. 2.1 Віковий розподіл досліджуваних

За статевою приналежністю 79,6% (N = 109) становили жінки, 20,4% (N = 28) - чоловіки.

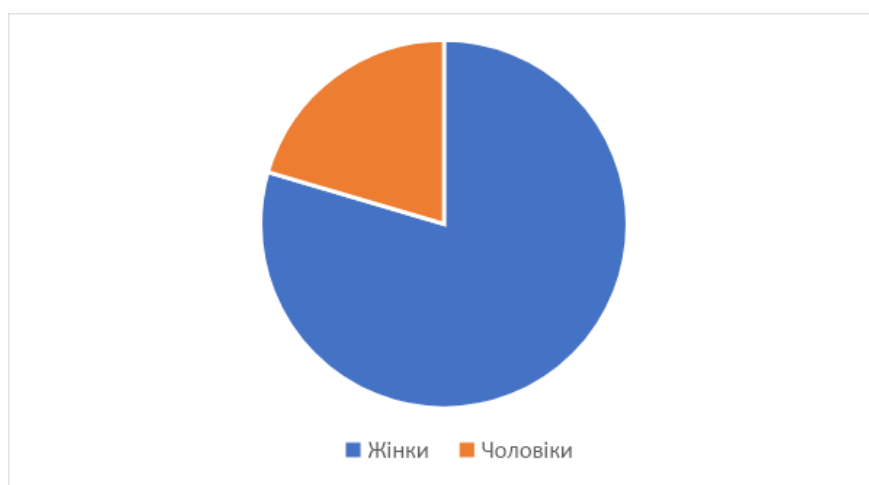


Рис. 2.2 Статевий розподіл досліджуваних

До даної вибірки були залучені студенти Українського католицького університету, а також респонденти, які були залучені через соціальні мережі та великі групові чати.

Більшість досліджуваних навчаються - 42,6%, також поєднують навчання та роботу - 33,3%, 20,9% лише працюють.

Більшість в процесі здобуття вищої освіти бакалавра – 55%, 24% мають магістерський ступінь.

2.4. Аналіз даних

Наступним кроком була обробка даних у програмі Statistica 8.0.

Гіпотеза 1. Існує прямий зв'язок між емоційним насиллям в дитинстві та симптомами депресії у дорослому віці. Для перевірки цієї гіпотези спочатку нами була проведена перевірка узгодження розподілу шкал емоційного насилля в дитинстві та шкали депресії із нормальним, щоби визначити подальші кроки. Оскільки їх розподіл виявився не узгодженим із нормальним, нами було обрано непараметричний критерій Спірмана для вимірювання кореляції між цими двома шкалами.

Гіпотеза 2. Існує зв'язок між переживанням емоційного насилля в дитинстві та вчиненням емоційного насилля у дорослих партнерських стосунках. Для перевірки даної гіпотези ми використали метод кореляційного аналізу для шкали емоційного насилля в дитинстві та шкали завдання емоційного насилля в дорослому віці. Спочатку була проведена перевірка узгодження розподілу шкал емоційного насилля в дитинстві та емоційного насилля в дорослому віці із нормальним. Оскільки їх розподіл виявився не узгодженим із нормальним, нами було обрано непараметричний критерій Спірмана для вимірювання кореляції між цими двома шкалами.

Гіпотеза 3. Існує зв'язок між переживанням емоційного насилля в дитинстві та зазнавання емоційного насилля пізніше у дорослих партнерських стосунках. Для перевірки цієї гіпотези спочатку нами була проведена перевірка узгодження розподілу шкал емоційного насилля в дитинстві та шкали депресії із нормальним, щоби визначити подальші кроки. Оскільки їх розподіл виявився не узгодженим із нормальним, нами було обрано непараметричний критерій Спірмана для вимірювання кореляції між цими двома шкалами.

Висновки до другого розділу

У дослідженні взяли участь 129 респондентів. Дані були зібрані онлайн шляхом заповнення гугл-форми, де досліджуваним пропонувалось заповнити авторську анкету, а

також відповісти на запитання трьох опитувальників (разом було 55 запитань). Дослідження тривало протягом квітня 2023 року. Основну частину респондентів становили люди віком 19-21 років. За відсотковим співвідношенням, 79,6% респондентів становили жінки та 20,4% чоловіки. Враховуючи мету дослідження, нами було відібрано та описано психологічні методики для вимірювання зазнавання емоційного насилля в дитинстві, депресії, а також зазнавання емоційного насилля від романтичного партнера в даний час, або завдання емоційного насилля своєму романтичному партнеру .

РОЗДІЛ III. РЕЗУЛЬТАТИ ТА ДИСКУСІЯ

3.1. Опис результатів дослідження

В цій частині роботи ми маємо на меті описати результати проведеного дослідження, а саме досвід переживання емоційного насилля у дитинстві та його зв'язок із депресією в дорослому віці.

Для обробки зібраних даних ми використовували програму Statistica, в якій відбувалася подальша обробка даних за допомогою методу статистичного аналізу, а саме – кореляційного. Отримані результати описано в цьому розділі.

3.1.1 Зв'язок між емоційним насиллям в дитинстві та симптомами депресії у дорослому віці.

На початку роботи, нами була висунута гіпотеза, що особи, які зазнавали емоційного насилля в дитинстві більше схильні до депресії у дорослому віці. Для того, щоб зрозуміти, чи існує між цим якийсь зв'язок, нами було проведено кореляційний аналіз за критерієм Спірмена (додаток В).

Було отримано результат, згідно з яким існує статистично значущий зв'язок між переживанням ЕН в дитинстві та проявами депресії в дорослому віці ($p < 0,05$).

3.1.2. Зв'язок між переживанням емоційного насилля в дитинстві та вчиненням емоційного насилля у дорослих партнерських стосунках.

Також ми припускали, що особи, які зазнавали емоційного насилля, більше схильні до його прояву у своїх романтичних стосунках в дорослому віці. В результаті перевірки методом кореляційного аналізу, гіпотезу було спростовано ($p > 0,05$). (Додаток Г)

3.1.3. Зв'язок між переживанням емоційного насилля в дитинстві та зазнавання емоційного насилля пізніше у дорослих партнерських стосунках.

Ще одним із наших припущень було, що особи, які зазнавали емоційного насилля, більше схильні перебувати у романтичних стосунках, де присутнє емоційне насилля в дорослому віці. В результаті перевірки методом кореляційного аналізу, гіпотезу було спростовано ($p > 0,05$). (Додаток Г)

3.2. Дискусія результатів

Брак даних української вибірки про наслідки переживання емоційного насилля в дитинстві наштовхнув нас на дослідження цього питання. Нашою метою було дослідити

зв'язок між зазнанням емоційного насилля в дитинстві та наявність депресивних симптомів у дорослому віці, а також зв'язок досвіду ЕН та його наявність у дорослих стосунках досліджуваних, ми також намагалися дослідити фактор статі у цих явищах.

Результати нашого дослідження частково збіглись із напрацюваннями закордонних колег та їх попередніх досліджень.

Згідно з нашим дослідженням, чим вищий рівень емоційного насилля зазнавала дитина в дитинстві, тим більше симптомів депресії у неї буде в дорослому віці. Цікаво, що при перевірці цієї гіпотези окремо по статях, було виявлено, що цей зв'язок присутній лише у жінок, в той час як серед чоловіків цього не спостерігалось. На основі даних про ризики депресії знаємо, що загалом в усій популяції жінки частіше мають депресію аніж чоловіки і ми мали можливість спостерігати узгодження цих даних і у нашій вибірці. Також, серед довготривалих наслідків емоційного насилля в дитинстві є знижена самооцінка, сором, безсилля, що ймовірно стає на перешкоді звернення до фахівця при початкових стадіях депресії. Проведений аналіз узгоджується із попередніми даними про зв'язок досвіду емоційного насилля та депресії та підсвічує потребу у якісній превенційній програмі, яка б допомогла дітям, підліткам навчитись розпізнавати ознаки емоційного насилля, протидіяти йому, а також знати, де можна шукати підтримку фахівців сфери психологічного здоров'я.

Також нами було припущено, що ті, хто зазнавав ЕН в дитинстві, частіше за інших буде відтворювати цей цикл у своїх романтичних стосунках у дорослому віці. Дана гіпотеза не була підтвердженою і це не узгоджується із результатами досліджень закордонних колег. Тобто згідно з нашими результатами, насилля не передається у спадок. Можемо припустити, що попри зазнавання емоційного насилля в дитинстві наші досліджувані через певні особистісні риси змогли не перейняти цикл насилля у свої романтичні стосунки. Так само потрібно враховувати, що у нашій вибірці було виявлено кореляцію із депресивними симптомами. Портрет людини із депресією передбачає хронічну втому, небажання будувати зв'язки із зовнішнім світом та знижений настрій, беручи це до уваги, можемо припустити, що за таких обставин буде також присутня відсутність ментального ресурсу на вчинення насилля у своїх стосунках, навіть емоційного.

Наша третя гіпотеза про те, що існує зв'язок між досвідом ЕН та перебуванням у романтичних стосунках із емоційним насиллям вже в дорослому віці також не була підтверджена. Цей результат не узгоджується із даними попередніх досліджень. Можна зробити припущення, що наші досліджувані в силу своїх особистісних рис не перейняли цикл емоційного насилля своєї сім'ї, або ж можливо, у них був інший значимий дорослий, від якого вони могли навчитись будувати здорові стосунки без насилля. Також варто врахувати, що заповнюючи опитувальник про досвід ЕН в дитинстві, досліджувані мали звертатись до своїх спогадів, а як нам відомо – спогади не дуже надійна річ. Заповнення опитувальника могло бути не зовсім точним, адже в залежності від віку та досвіду досліджуваного, його спогади можуть відрізнитись за чіткістю та достовірністю.

Говорячи про дві останні гіпотези, також варто враховувати вік наших опитаних. Більшість із них мали 19-22 роки – це покоління молоді, яке добре обізнане у психологічних термінах, а також нерідко виявляє інтерес до психотерапії, а тому навіть маючи досвід ЕН є ймовірність, що він був усвідомлений та не перенесений у стосунки, що ці люди будують у дорослому свідомому віці.

3.3 Обмеження та перспективи дослідження

Плануючи дослідження ми намагалися врахувати можливі викривлення та обмеження аналізуючи дані наших колег, проте вже отримавши результати ми зрозуміли деякі особливості нашої теми.

Так як наше дослідження було ретроспективним, тобто базувалось на спогадах досліджуваних, дані можуть бути дещо викривленими, травматичний досвід міг бути витісненими. Нерівномірний розподіл досліджуваних за статями завадив нам поширити результати на обидві статі. Жінки склали 79% досліджуваних, а тому результати можна вважати такими, які стосуються саме жіночої української вибірки. Крім того нашою основною змінною був досвід емоційного насилля. Заповнюючи опитувальник, досліджувані говорили про досвід зі своїх спогадів, на які могли багато чинників: час, соціальна бажаність, несвідоме витіснення, опрацювання цього досвіду із терапевтом.

Варто також зазначити, що основу нашої вибірки складала молодь 19-22 років, тому поширення результатів даного дослідження є досить обмеженим.

Беручи до уваги тему дослідження та його особливості ми використали лише один метод статистичного аналізу – кореляційний. Цей метод залишає поза увагою велику частину даних, не дає інформацію про можливі чинники, які могли б бути суттєвими в контексті нашого дослідження.

Зважаючи на перелічені обмеження, в перспективі нашого подальшого вивчення цієї теми, має бути врахована більш різноманітна вибірка, а також використання більше методів статистичного аналізу для розширення кількості даних, що можна обробити.

Після проведення нами дослідження, можемо говорити про наявний зв'язок між досвідом емоційного насилля в дитинстві та депресію в дорослому віці. Проте варто зазначити, що даний результат стосується лише жінок. В той же час, на основі наших даних нам не вдалося встановити зв'язок між досвідом емоційного насилля в дитинстві та завдання чи переживання емоційного насилля у романтичних стосунках в дорослому віці. Можливо використання інших методів статистичного аналізу, або розширення різноманітності вибірки в майбутньому дозволить нам отримати інші результати.

Висновки третього розділу

Приступаючи до нашого дослідження, нами були запропоновані три гіпотези.

Нашою основною гіпотезою було припущення про те, що чим вищий рівень емоційного насилля переживає дитина в дитинстві, тим вищий рівень депресії вона має в дорослому віці. Статистичний кореляційний аналіз показав значущий показник зв'язку між цими двома явищами і ці дані узгоджувалися із напрацюваннями закордонних колег. При подальшому дослідженні даної теми варто розширити кількість методів статистичного аналізу, а також дослідити інші змінні, що можуть стосуватись даного явища.

З іншого боку, дані нашого дослідження дають надію на те, що попри переживання емоційного насилля в дитячому віці, люди не обов'язково переносять його в своє доросле життя. Зокрема, нами не було виявлено зв'язку між досвідом ЕН та зазнавання ЕН під час теперішніх дорослих романтичних стосунків, а також зв'язок не був встановлений між досвідом ЕН та завдання ЕН своєму теперішньому романтичному партнеру. Варто зазначити, що ці результати не узгоджуються із даними попередніх досліджень, проте можуть бути особливістю вибірки, що ми опитали.

Відтак, отримані результати дозволяють нам частково підтвердити гіпотези, які ми висунули на початку нашої роботи.

ВИСНОВКИ

Метою нашої роботи було більше дізнатися про досвід емоційного насилля в дитинстві та перевірити його зв'язок із депресією в дорослому віці, а також перевірити чи є зв'язок між досвідом емоційного насилля в дитинстві та його наявність в теперішніх романтичних стосунках.

Нам вдалося виявити зв'язок між досвідом емоційного насилля в дитинстві та депресією. Ми використали кореляційний аналіз та отримали статистично значущий показник, який говорить про зв'язок між цими двома явищами, проте лише у жінок. Цей результат узгоджується із напрацюваннями закордонних колег (Christ C. et al., 2019, Sen Li et al., 2020, Novens et al., 2012).

Можемо припустити, що через відсутність опори в дитинстві, жертви емоційного насилля мають низьку самооцінку, є менш чутливими до своїх емоцій та менше схильні просити про допомогу, що збільшує ймовірність виникнення депресії. Ці результати є прикладними в контексті якісної превенції та просвіти щодо саме емоційного насилля. Наші результати наглядно показують, що попри відсутність фізичних ушкоджень, емоційне насилля таки наносить рани, проте невидимі для навколишніх людей.

Також ми перевірили чи існує зв'язок між досвідом емоційного насилля в дитинстві та його присутністю в дорослому віці. Ми враховували випадки, коли жертва емоційного насилля в дитинстві була пізніше кривдником, або ж жертвою. З допомогою кореляційного аналізу нами не було виявлено статистично значущих відмінностей між цими явищами, що не узгоджується із даними попередніх досліджень. У наших досліджуваних ми не спостерігали продовження циклу емоційного насилля у дорослому віці і це можемо спробувати обґрунтувати доступом до джерел самопомоги і/або психотерапії (досліджувані були переважно студентами УКУ, які ймовірно загалом більше в цьому обізнані аніж інші).

Чи існує емоційне насилля в Україні? Так. Чи знаємо ми достатньо про особливості цього виду насилля в українському контексті? Ні.

Наша робота дала нам загальне розуміння ситуації про емоційне насилля в Україні, а також була приводом говорити про це більше в нашому інформаційному просторі.

З результатів нашого дослідження ми зрозуміли, що тема емоційного насилля дуже потребує розголосу та психологічної просвіти про наслідки такого насилля на майбутнє психічне здоров'я. Не бити дітей не є достатнім, аби вони виростили здоровими, потрібно ще й слідкувати за емоційним тоном батьків і навчити їх розрізняти межу доброго виховання та емоційного насилля. Також важливо говорити про насилля в контексті передачі циклів насилля від батьків до дітей, адже хоча в нашій роботі ми не виявили таких зв'язків, все ж інші дослідження говорять про існування такого циклу, який може продовжуватись поколіннями. Завданням українських психологів нашого часу є поширення якнайбільшої кількості інформації про емоційне насилля, а також створення доброзичливої культури в сфері психічного здоров'я щоби полегшити шлях людей, які зазнавали емоційного насилля в дитинстві до допомоги. На нашу думку корисною в цьому випадку буде інформація про навички ненасильницького спілкування, адже якщо крім того, щоби засуджувати насилля, ми маємо дати альтернативу, яка буде ефективним методом спілкування, безпечною для всіх учасників комунікації.

На даний момент є зрозумілим, що емоційне насилля є «невидимим» видом насилля, який має вплив на психічне здоров'я людей, що його зазнають. Проблема полягає у його ідентифікації, а це в свою чергу породжує складність в тому, щоби його зупинити. Подальшими перспективами даного дослідження стане збір більшої кількості даних про ситуацію з емоційним насиллям в Україні, поширення інформації про емоційне насилля, а також просвіта населення щодо того, яким чином спілкуватися з оточуючими та чого вимагати від них.

СПИСОК ВИКОРИСТАНИХ ДЖЕРЕЛ

- 2 Al-Fayez, G. A., Ohaeri, J. U., & Gado, O. M. (2012). Prevalence of physical, psychological, and sexual abuse among a nationwide sample of Arab high school students: Association with family characteristics, anxiety, depression, self-esteem, and quality of life. *Social Psychiatry and Psychiatric Epidemiology*, 47, 53–66.
- 3 Bowlby, John. Attachment. Basic books, 2008.
- 4 Bernstein, D. P., & Fink, L. (1998). Childhood trauma questionnaire manual. San Antonio: Harcourt, The Psychological Corporation.
- 5 Breiding M. J., Basile K. C., Smith S. G., Black M. C., Mahendra R. R. (2015). Intimate partner violence surveillance: Uniform definitions and recommended data elements, Version 2.0. National Center for Injury Prevention and Control, Centers for Disease Control and Prevention.
- 6 Brown, David W.; Anda, Robert F.; Felitti, Vincent J.; Edwards, Valerie J.; Malarcher, Ann Marie; Croft, Janet B.; Giles, Wayne H. (2010-01-19). "Adverse childhood experiences are associated with the risk of lung cancer: a prospective cohort study". *BMC Public Health*. 10 (1): 20. doi:10.1186/1471-2458-10-20. ISSN 1471-2458. PMC 2826284. PMID 20085623.
- 7 Cassano, P., & Fava, M. (2002). Depression and public health: an overview. *Journal of psychosomatic research*, 53(4), 849–857. [https://doi.org/10.1016/s0022-3999\(02\)00304-5](https://doi.org/10.1016/s0022-3999(02)00304-5)
- 8 “Childhood Psychological Abuse as Harmful as Sexual or Physical Abuse.” <https://www.apa.org>, 8 Oct. 2014, www.apa.org/news/press/releases/2014/10/psychological-abuse.
- 9 Christ C, de Waal MM, Dekker JJM, van Kuijk I, van Schaik DJF, Kikkert MJ, et al. (2019) Linking childhood emotional abuse and depressive symptoms: The role of emotion dysregulation and interpersonal problems. *PLoS ONE* 14(2): e0211882. <https://doi.org/10.1371/journal.pone.0211882>
- 10 De Araújo, R. M. F., and Diogo R. Lara. “More Than Words: The Association of Childhood Emotional Abuse and Suicidal Behavior.” *European Psychiatry*, vol. 37, Elsevier BV, Sept. 2016, pp. 14–21. <https://doi.org/10.1016/j.eurpsy.2016.04.002>.

- 11 De Bellis, Michael D. "The Psychobiology of Neglect." *Child Maltreatment*, vol. 10, no. 2, SAGE Publishing, May 2005, pp. 150–72. <https://doi.org/10.1177/1077559505275116>.
- 12 Gallo, E. L., et al. "Gender Differences in the Effects of Childhood Maltreatment on Adult Depression and Anxiety: A Systematic Review and Meta-analysis." *Child Abuse & Neglect*, vol. 79, Elsevier BV, May 2018, pp. 107–14. <https://doi.org/10.1016/j.chiabu.2018.01.003>.
- 13 Godfrey, Donald A., et al. "Validating Measures of Emotional Abuse With Behavioral Observations During Interpersonal Conflict." *Journal of Social and Personal Relationships*, vol. 38, no. 1, SAGE Publishing, Jan. 2021, pp. 3–18. <https://doi.org/10.1177/0265407520951854>.
- 14 Glaser, D. (2002). Emotional abuse and neglect (psychological maltreatment): A conceptual framework. *Child Abuse and Neglect*, 26, 697– 714.
- 15 Hart, S. N., & Brassard, M. R. (1987). A major threat to children's mental health: Psychological maltreatment. *American Psychologist*, 42, 160–165.
- 16 Hoeboer, Chris M., et al. "The Effect of Parental Emotional Abuse on the Severity and Treatment of PTSD Symptoms in Children and Adolescents." *Child Abuse & Neglect*, vol. 111, Elsevier BV, Jan. 2021, p. 104775. <https://doi.org/10.1016/j.chiabu.2020.104775>.
- 17 Hovens, J. E., et al. "Impact of Childhood Life Events and Trauma on the Course of Depressive and Anxiety Disorders." *Acta Psychiatrica Scandinavica*, vol. 126, no. 3, Wiley-Blackwell, Jan. 2012, pp. 198–207. <https://doi.org/10.1111/j.1600-0447.2011.01828.x>.
- 18 "Major Depression and Genetics." *Genetics of Brain Function*, med.stanford.edu/depressiongenetics/mddandgenes.html.
- 19 Maldonado, A. I., Farzan-Kashani, J., Sun, S., Pitts, S. C., Lorenzo, J. M., Barry, R. A., & Murphy, C. M. (2022). Psychometric Properties and Factor Analysis of a Short Form of the Multidimensional Measure of Emotional Abuse. *Journal of interpersonal violence*, 37(7-8), NP4905–NP4930. <https://doi.org/10.1177/0886260520957668>
- 20 Martins, Camila Marinelli, et al. "Emotional Abuse in Childhood Is a Differential Factor for the Development of Depression in Adults." *Journal of Nervous and Mental Disease*, vol. 202, no. 11, Lippincott Williams and Wilkins, Nov. 2014, pp. 774–82. <https://doi.org/10.1097/nmd.000000000000202>.
- 21 Murphy C. M., Hoover S. A. (1999). Measuring emotional abuse in dating relationships as a multifactorial construct. *Violence and Victims*, 14, 10.1891/0886-6708.14.1.39.

- 22 Mills, R., Scott, J., Alati, R., O'Callaghan, M., Najman, J. M., & Strathearn, L. (2013). Child maltreatment and adolescent mental health problems in a large birth cohort. *Child Abuse and Neglect*, 37, 292–302.
- 23 Nanni, V., Uher, R., & Danese, A. (2012). Childhood maltreatment predicts unfavorable course of illness and treatment outcome in depression: A meta-analysis. *American Journal of Psychiatry*, 169(2), 141–151
- 24 Nelson J, Klumpparent A, Doebler P, Ehring T. Childhood maltreatment and characteristics of adult depression: meta-analysis. *Br J Psychiatry*. 2017; 210(2):96–104. <https://doi.org/10.1192/bjp.bp.115.180752>. PMID: 27908895
- 25 Li, Sen, et al. “Childhood Emotional Abuse and Depression Among Adolescents: Roles of Deviant Peer Affiliation and Gender.” *Journal of Interpersonal Violence*, vol. 37, no. 1–2, SAGE Publishing, May 2020, pp. NP830–50. <https://doi.org/10.1177/0886260520918586>.
- 26 Sartorius, N., & Angst, J. (2001). Suicide in population subgroups. *International clinical psychopharmacology*, 16 Suppl 2, 2p–S1. <https://doi.org/10.1097/00004850-200103002-00001>
- 27 Sullivan, T. P., McPartland, T. S., Armeli, S., Jaquier, V., & Tennen, H. (2012). Is it the exception or the rule? Daily co-occurrence of physical, sexual, and psychological partner violence in a 90-day study of substance-using, community women. *Psychology of Violence*, 2(2), 154–164. <https://doi.org/10.1037/a0027106>
- 28 Shapero, Benjamin G., et al. “Stressful Life Events and Depression Symptoms: The Effect of Childhood Emotional Abuse on Stress Reactivity.” *Journal of Clinical Psychology*, vol. 70, no. 3, Wiley-Blackwell, Mar. 2014, pp. 209–23. <https://doi.org/10.1002/jclp.22011>
- 29 Stoltenborgh M, van Ijzendoorn MH, Euser EM, Bakermans-Kranenburg MJ. A global perspective on child sexual abuse: meta-analysis of prevalence around the world. *Child Maltreat*. 2011; 16(2):79–101. <https://doi.org/10.1177/1077559511403920> PMID: 21511741
- 30 Stoltenborgh M, Bakermans-Kranenburg MJ, IJzendoorn MH, Alink LR. Cultural–geographical differences in the occurrence of child physical abuse? A meta-analysis of global prevalence. *International Journal of Psychology*. 2013; 48(2):81–94. <https://doi.org/10.1080/00207594.2012.697165> PMID: 23597008
- 31 Stoltenborgh M, Bakermans-Kranenburg MJ, Alink LR, van IJzendoorn MH. The universality of childhood emotional abuse: a meta-analysis of worldwide prevalence. *J*

- Aggress Maltreat Trauma. 2012; 21 (8):870–90.
<https://doi.org/10.1080/10926771.2012.708014>
- 32 Tonmyr, L., Williams, G., Hovdestad, W. E., & Draca, J. (2011). Anxiety and/or depression in 10–15-year-olds investigated by child welfare in Canada. *Journal of Adolescent Health*, 48, 493–498.
- 33 *The Economic Cost of Depression Is Increasing; Direct Costs Are Only a Small Part*. www.psychiatry.org/News-room/APA-Blogs/The-Economic-Cost-of-Depression-is-Increasing.
- 34 Infurna, M. R., Reichl, C., Parzer, P., Schimmenti, A., Bifulco, A., & Kaess, M. (2016). Associations between depression and specific childhood experiences of abuse and neglect: A meta-analysis. *Journal of Affective Disorders*, 190, 47–55.
- 35 World Health Organization: WHO. “Depression.” *www.who.int*, Nov. 2019, www.who.int/health-topics/depression#tab=tab_1.
- 36 Zlotnick, C., Ryan, C. E., Miller, I. W., & Keitner, G. I. (1995). Childhood abuse and recovery from major depression. *Child Abuse & Neglect*, 19(12), 1513–1516.
doi:10.1016/0145-2134(95)00098-6

ДОДАТКИ

Додаток А

Кофіцієнт внутрішньої узгодженості тверджень шкал, використаних у дослідженні

(Альфа Кронбаха)

Шкала депресії

| Summary for scale: Mean=10,1679 Std.Dv.=5,21955 Valid N:137 (Sprea...) | | | | | |
|---|-----------------|-----------------|------------------|------------------|------------------|
| Cronbach alpha: .814745 Standardized alpha: .816513 | | | | | |
| Average inter-item corr.: .334442 | | | | | |
| variable | Mean if deleted | Var. if deleted | StdV. if deleted | Itm-Totl Correl. | Alpha if deleted |
| 1. Зниження інтересу чи відчуття задоволення від виконання справ | 8,824818 | 21,79413 | 4,668418 | 0,509930 | 0,796480 |
| 2. Поганий настрій, відчуття пригнічення чи безнадії | 8,795620 | 21,79764 | 4,668795 | 0,589632 | 0,787787 |
| 3. Труднощі з засинанням, поверхневий сон або навпаки, надмірна сонливість | 8,875913 | 21,32037 | 4,617398 | 0,497810 | 0,798739 |
| 4. Відчуття втоми або зниження енергії | 8,547445 | 21,72220 | 4,660708 | 0,599400 | 0,786649 |
| 5. Поганий апетит або переїдання | 9,116788 | 22,19074 | 4,710705 | 0,419172 | 0,808598 |
| 6. Негативне відчуття щодо себе - що ви невдаха або, що ви підвели себе чи свою родину | 9,036496 | 20,16655 | 4,490718 | 0,633928 | 0,779594 |
| 7. Труднощі з концентрацією уваги, наприклад, під час читання газети чи перегляду телевізора | 8,795620 | 21,56407 | 4,643713 | 0,495469 | 0,798641 |
| 8. Сповільненість рухів та мовлення, помітна навіть для оточуючих. Або навпаки - надмірна і неприємна | 9,635036 | 23,39965 | 4,837318 | 0,420968 | 0,806423 |
| 9. Думки, що було б краще, якби ви померли або думки про те, щоб заподіяти собі шкоду | 9,715328 | 22,81677 | 4,776690 | 0,468524 | 0,801426 |

Шкала емоційного насилля

| Summary for scale: Mean=4,83942 Std.Dv.=4,73757 Valid N:137 (Sprea...) | | | | | |
|--|-----------------|-----------------|------------------|------------------|------------------|
| Cronbach alpha: .881499 Standardized alpha: .881925 | | | | | |
| Average inter-item corr.: .606516 | | | | | |
| variable | Mean if deleted | Var. if deleted | StdV. if deleted | Itm-Totl Correl. | Alpha if deleted |
| Члени моєї сім'ї називали мене такими словами як "дурний (а)", "лінивий (а)", або "потворний(а)" | 3,751825 | 14,88731 | 3,858408 | 0,724866 | 0,854198 |
| Я думав(ла), мої батьки хотіли б, щоб я не народжувався(лася) | 4,364964 | 16,84490 | 4,104254 | 0,593014 | 0,882847 |
| Члени моєї сім'ї говорили болючі або образливі речі до мене. | 3,343066 | 13,15968 | 3,627627 | 0,827476 | 0,827756 |
| Я відчував(ла), що хтось в моїй сім'ї мене ненавидить. | 4,233577 | 14,87975 | 3,857428 | 0,738997 | 0,851185 |
| Я вважаю, що з мене емоційно знуцалися | 3,664234 | 13,63909 | 3,693113 | 0,718747 | 0,858048 |

Шкала ЕН завданого досліджуваним

| Summary for scale: Mean=18,9375 Std.Dv.=16,5344 Valid N:96 (Sprea...) | | | | | |
|--|-----------------|-----------------|------------------|------------------|------------------|
| Cronbach alpha: .846481 Standardized alpha: .852749 | | | | | |
| Average inter-item corr.: .286933 | | | | | |
| variable | Mean if deleted | Var. if deleted | StdV. if deleted | Itm-Totl Correl. | Alpha if deleted |
| Я намагався(-лась) заборонити партнеру зустрічатись з певними друзями або членами сім'ї | 18,06250 | 245,5586 | 15,67031 | 0,318357 | 0,846666 |
| Я ставав(ла) злим(злою), тому що партнер пішов кудись, не повідомивши мене | 16,84375 | 225,3818 | 15,01272 | 0,509253 | 0,836190 |
| Я намагався(-лась) змусити почувати провину через те, що він/вона не проводив достатньо часу зі мною | 16,89583 | 230,8641 | 15,19421 | 0,494495 | 0,836449 |
| Я перевіряв(ла) де, з ким і що робить мій партнер, розпитуючи друзів або рідних | 17,81250 | 238,4440 | 15,44163 | 0,422165 | 0,840643 |
| Я обзивав(ла) або натякав(ла) на те, що мій партнер(моя партнерка) дурний/дурна | 17,94792 | 237,4660 | 15,40993 | 0,483725 | 0,836764 |
| Я говорив(говорила) що мій партнер нічого не вартий | 18,51042 | 247,2082 | 15,72286 | 0,486432 | 0,837992 |
| Я називав(ла) партнера невдахою, нікчемною або схожими словами | 18,44792 | 243,9556 | 15,61908 | 0,549817 | 0,835198 |
| Я принижував(ла) партнера перед іншими людьми | 17,83333 | 227,8680 | 15,09530 | 0,586814 | 0,830290 |
| Я ставав(ла) настільки злим(ою), що партнер(ка) відмовлявся(-лась) зі мною говорити | 17,52083 | 229,2496 | 15,14099 | 0,612457 | 0,829054 |
| Коли злився(-лась), поведився(-поводилась) холодно чи відсторонено | 15,76042 | 236,6405 | 15,38312 | 0,490751 | 0,836353 |
| Я дувся(-дулась) або відмовлявся(-лась) розмовляти про проблему | 16,56250 | 231,5794 | 15,21773 | 0,495970 | 0,836255 |
| Я ставав (ла) злим настільки, що це лякало партнера(ку) | 18,04167 | 240,2274 | 15,49927 | 0,542364 | 0,834387 |
| Я погрожував(вала) вдарити партнера | 18,43750 | 244,5586 | 15,63837 | 0,470035 | 0,837996 |
| Я кидав(ла), розбивав(ла), бив(ла) або юпав(ла) щось перед партнером | 18,05208 | 244,8619 | 15,64806 | 0,378947 | 0,842495 |
| Під час конфлікту чи з'ясування стосунків я стояв(ла) впритул або нависав(ла) над партнером | 18,39583 | 249,9267 | 15,80907 | 0,398876 | 0,841414 |

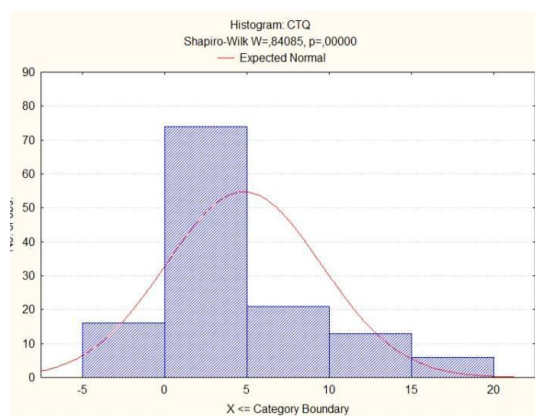
Шкала ЕНЕ завданого партнером досліджувного

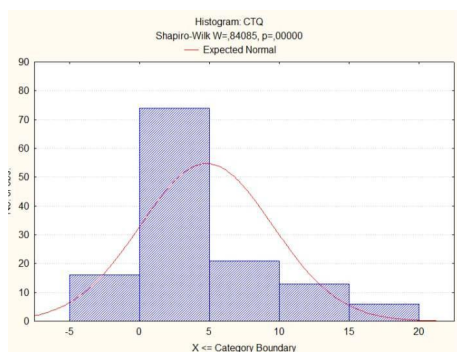
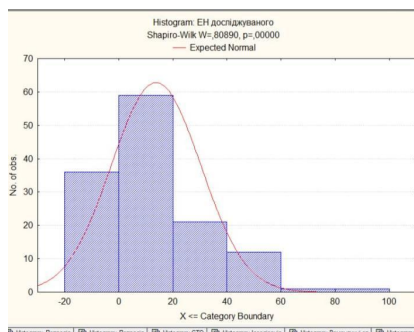
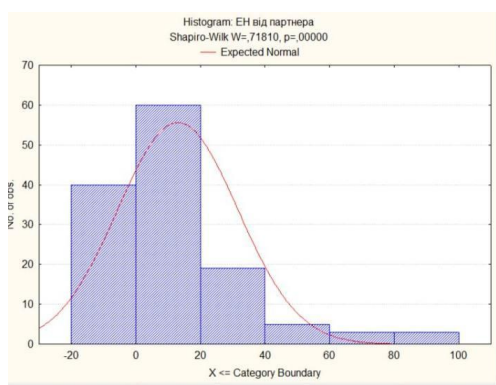
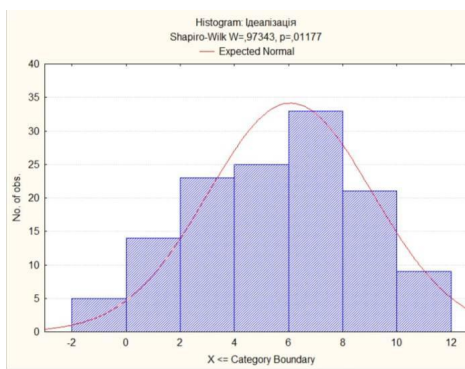
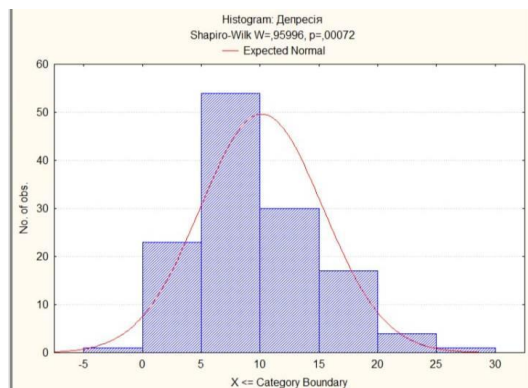
| Summary for scale: Mean=17,8438 Std.Dv.=19,6695 Valid N=96 (Spr Cronbach alpha: ,911447 Standardized alpha: ,914520 Average inter-item corr.: ,428931 | | | | | |
|---|-----------------|-----------------|------------------|------------------|------------------|
| variable | Mean if deleted | Var. if deleted | Stdv. if deleted | Item-Totl Correl | Alpha if deleted |
| Мій партнер(ка) намагався(лась) заборонити зустрічатись з певними друзями або членами сім'ї | 16,94792 | 338,0286 | 18,38555 | 0,554398 | 0,907570 |
| Мій партнер ставав(ла) злим(злою), тому що я пішов(ла) кудись, не повідомивши його/її | 15,84375 | 324,3194 | 18,00887 | 0,600672 | 0,906742 |
| Мій партнер(моя партнерка) намагався(намагалася) змусити почувати провину через те, що я не проводи | 16,16667 | 323,7430 | 17,99286 | 0,690555 | 0,902662 |
| Мій партнер(ка) перевіряв(ла) де, з ким і що я роблю, розпитуючи друзів або рідних | 16,66667 | 337,3681 | 18,36758 | 0,498151 | 0,910132 |
| Мій партнер (моя партнерка) обзивав(ла) або натякав на те, що я дурний(а) | 16,63542 | 319,3358 | 17,86997 | 0,760544 | 0,899936 |
| Мій партнер(ка) говорив(говорила) що я нічого не вартий(варта) | 17,44792 | 353,8098 | 18,80983 | 0,561968 | 0,908021 |
| Мій партнер(ка) називав(ла) мене невдахою, нікчемою або схожими словами | 17,33333 | 344,7014 | 18,56614 | 0,644733 | 0,905349 |
| Мій партнер(ка) принижував(ла) мене перед іншими людьми | 16,88542 | 321,8098 | 17,93906 | 0,743196 | 0,900669 |
| Мій партнер(ка) ставав настільки злим, що відмовлявся зі мною говорити | 16,26042 | 323,5884 | 17,98856 | 0,764370 | 0,900095 |
| Мій партнер(ка) коли злився, поведився холодно чи відсторонено | 15,47917 | 338,8537 | 18,40798 | 0,526774 | 0,908621 |
| Мій партнер(ка) дувся або відмовлявся розмовляти про проблему | 15,80208 | 330,6796 | 18,18460 | 0,574494 | 0,907296 |
| Мій партнер(ка) ставав (ла) злим настільки, що це лякало мене | 16,53125 | 322,1240 | 17,94781 | 0,754186 | 0,900311 |
| Мій партнер(ка) погрожував(ла) вдарити мене | 17,52083 | 356,0620 | 18,86961 | 0,549507 | 0,908524 |
| Мій партнер(ка) кидав(ла), розбивав(ла), бив(ла) або кОпав(ла) щось переді мною | 17,14583 | 350,6871 | 18,72664 | 0,493617 | 0,909245 |
| Під час конфлікту чи з'ясування стосунків мій партнер(ка)стояв впритул або нависав наді мною | 17,14583 | 349,2495 | 18,68822 | 0,502132 | 0,909005 |

Додаток Б

Результати перевірки розподілу шкал із нормальним

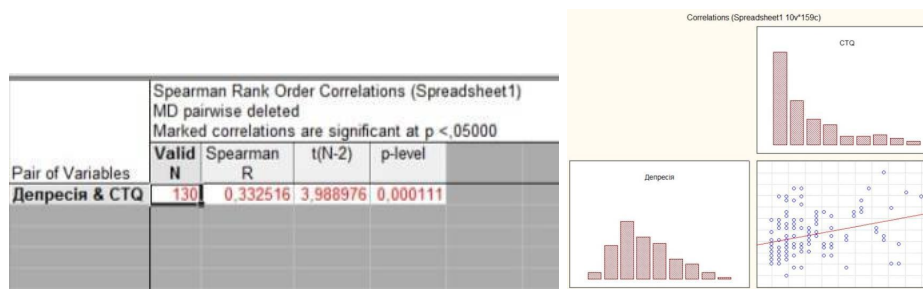
(критерій Шапіро Уїлкса)





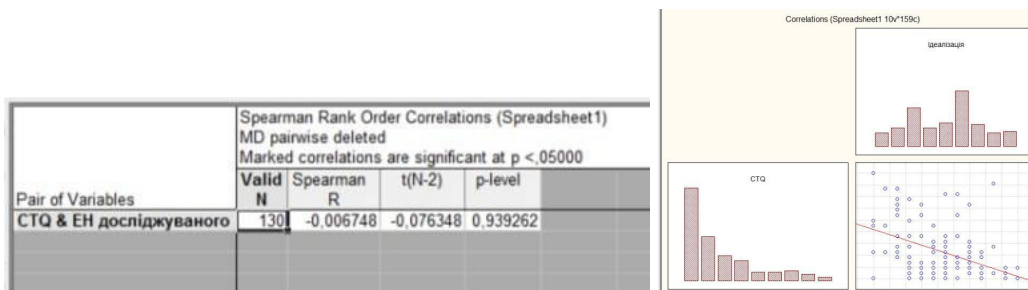
Додаток В

Результати кореляційного аналізу між шкалами CTQ (ЕН в дитинстві) та депресії за критерієм Спірмана



Додаток Г

Результати кореляційного аналізу між шкалами СТQ (ЕН в дитинстві) та шкалою ММЕА (насилля по відношенню до партнера)



Додаток Г

Результати кореляційного аналізу між шкалами СТQ (ЕН в дитинстві) та шкалою ММЕА (насилля завдане партнером)

