

Заклад вищої освіти «Український католицький університет»

Факультет наук про здоров'я

Кафедра психології та психотерапії

МАГІСТЕРСЬКА РОБОТА

**ЕМОЦІЙНЕ ТА ФІЗИЧНЕ НАСИЛЬСТВО У ПАРТНЕРСЬКИХ
СТОСУНКАХ НАД ЖІНКАМИ В КОНТЕКСТІ СТРЕСУ ВІЙНИ В
УКРАЇНІ**

**Виконала: студентка 6 курсу,
групи ЗПММ/21 спеціальності 053**

Психологія освітньої програми

**«Клінічна психологія з основами
психодинамічної терапії»**

(підпис)

(дата)

Чорній Ю.О.

Науковий керівник:

**доцент кафедри психології та психотерапії,
канд. пс. наук**

(підпис)

(дата)

Широка А.О.

Рецензент:

канд. пс. наук,

доц. кафедри практичної психології

Інституту управління, психології

**та безпеки Львівського державного
університету внутрішніх справ**

(підпис)

(дата)

Кузьо О.Б.

Львів – 2023

РЕФЕРАТ

Емоційне та фізичне насильство у партнерських стосунках над жінками в контексті стресу війни в Україні: 83 с.; 3 ч.; 1 табл.; 7 рис.; 7 дод.; 84 джерел

КЛЮЧОВІ СЛОВА:

Війна, емоційне насильство, кризова подія, насильство у партнерських стосунках, стрес, фізичне насильство.

У період кризових подій насильство у партнерських стосунках зростає. Однак, даних щодо зростання насильства, зокрема насильства над жінками, в контексті війни в Україні недостатньо. Метою цієї роботи стало з'ясувати, як стрес, пов'язаний з війною в Україні, позначається на вчиненні у партнерських стосунках емоційного та фізичного насильства над жінками. Було проведено ретроспективне, крос-секційне дослідження. Для збору даних використовувались Багатовимірна шкала емоційного насильства Малдонадо; Шкала віктимізації партнера Хембі; Шкала психологічного дистресу Кеслера; анкетні запитання щодо оцінки якості життя та досвіду емоційного та фізичного насильства у партнерських стосунках до та під час війни в Україні. У дослідженні взяли участь 88 жінок з різних областей України. Результати дослідження показали, що існує зв'язок між стресом партнерів та вчиненням емоційного насильства над жінками ($r=0,27$, $p<0,05$); рівень психологічного стресу партнерів разом із іншими чинниками, такими як освіта та наявна соціальна підтримка жінки, дохід сім'ї є предикторами вчинення емоційного насильства над жінками ($R=0,68$; $R^2=0,46$), а досвід насильства у минулому є найбільш сильним предиктором емоційного ($Wilks' Lambda = 0,24$, $p<0,05$) і фізичного насильства ($Wilks' Lambda = 0,20$, $p<0,05$) над жінками у теперішньому. Отримані результати важливі у контексті розроблення заходів і програм психосоціальної підтримки, запобігання і протидії насильству над жінками у громадах під час збройного конфлікту та інших кризових подій.

ABSTRACT

Emotional and physical violence in partner relationships against women in the context of war stress in Ukraine: includes 83 pages, 3 chapters; 1 table; 8 illustrations; 7 appendices; 84 used sources.

KEY WORDS:

Crisis event, emotional violence, physical violence, stress, violence in romantic relationships, war.

During time of crisis the violence in romantic relationships increase. However, there is a lack of data of violence rate, especially regarding violence against women, in the context of the ongoing war in Ukraine. The purpose of this study is to investigate how partners' stress associated with the ongoing war in Ukraine affects emotional and physical violence against women. A retrospective cross-sectional study has been conducted. The Maldonado Multi-Dimensional Measure of Emotional Abuse, Hamby Partner Victimization Scale, The Kessler Psychological Distress Scale and questionnaires about the quality of life and experience of emotional and physical violence in romantic relationships before and during the war were used to collect the data. The study involved 88 women from different regions of Ukraine. The results of the study showed that women were more likely to report emotional violence during the war than before the war, which was evaluated retrospectively. There was a link between partners' stress and emotional violence against women ($r=0.27, p<0.05$) and the partners' stress along with the other factors such as woman's education, social support, and family income were predictors of emotional violence against women ($R=0.68; R^2 = 0.46$). The violence against women in the past was the strongest predictor of emotional ($Wilks' Lambda = 0.24, p<0.05$) and physical violence ($Wilks' Lambda = 0.20, p<0.05$) in the present. The obtained results are crucial for developing measures and programs for psychosocial support, prevention and combating violence against women in communities during the war and other crisis events.

ЗМІСТ

ВСТУП	7
РОЗДІЛ 1. ТЕОРЕТИЧНЕ ОБГРУНТУВАННЯ ПРОБЛЕМИ ЕМОЦІЙНОГО ТА ФІЗИЧНОГО НАСИЛЬСТВА У ПАРТНЕРСЬКИХ СТОСУНКАХ В КОНТЕКСТІ СТРЕСУ, ПОВ'ЯЗАНОГО З КРИЗОВИМИ ПОДІЯМИ	11
1.1 Насильство у партнерських стосунках: поширеність, види, чинники та наслідки для здоров'я	11
1.1.1 Поняття, різновиди насильства та його поширеність в Україні	11
1.1.2 Чинники ризику та захисту від насильства в партнерських стосунках	17
1.1.3 Ментальне здоров'я особи, яка зазнає насильства у стосунках з партнером	21
1.2 Зв'язок стресу партнерів та насильства у партнерських стосунках	22
1.3 Насильство у партнерських стосунках у періоди кризових подій	27
1.4 Теоретична модель та гіпотези дослідження	31
Висновок до першого розділу	32
РОЗДІЛ 2 МАТЕРІАЛИ ТА ПРОЦЕДУРИ ДОСЛІДЖЕННЯ ЕМОЦІЙНОГО ТА ФІЗИЧНОГО НАСИЛЬСТВА У ПАРТНЕРСЬКИХ СТОСУНКАХ НАД ЖІНКАМИ В КОНТЕКСТІ СТРЕСУ ВІЙНИ В УКРАЇНІ	34
2.1 Етапи дослідження	34
2.2 Методи дослідження	36
2.3 Група досліджуваних	41
2.4 Аналіз даних дослідження	43
Висновок до другого розділу	44
РОЗДІЛ 3. РЕЗУЛЬТАТИ ДОСЛІДЖЕННЯ ЕМОЦІЙНОГО ТА ФІЗИЧНОГО НАСИЛЬСТВА В ПАРТНЕРСЬКИХ СТОСУНКАХ НАД ЖІНКАМИ В КОНТЕКСТІ СТРЕСУ ВІЙНИ В УКРАЇНІ ТА ДИСКУСІЯ	46
3.1 Поширеність емоційного та фізичного насильства над жінками до та під час війни в Україні	46

3.2 Зв'язок між вчиненням емоційного та фізичного насильства над жінками та стресом партнерів	48
3.3 Стрес партнерів як предиктор вчинення емоційного чи фізичного насильства над жінками	50
3.4 Попередній досвід насильства як предиктор вчинення емоційного та фізичного насильства над жінками у теперішньому	53
3.5 Дискусія результатів	55
3.5 Обмеження та перспективи дослідження	58
Висновки до третього розділу	59
ВИСНОВКИ	61
СПИСОК ВИКОРИСТАНИХ ДЖЕРЕЛ	62
ДОДАТКИ	72

ВСТУП

За даними Всесвітньої організації охорони здоров'я (ВООЗ), кожна третя жінка у світі, віком від 15 до 49 років, зазнавала фізичного або сексуального насильства (Violence against women, 2021), а більше половини жінок в Україні зазнали емоційного насильства у партнерських стосунках (Добробут і безпека жінок, 2019). Насильство над жінками, а особливо насильство вчинене партнером, визнане гострою проблемою громадського здоров'я (Violence against women, 2021) в мирний час, втім як ситуація змінилася після початку повномасштабного вторгнення Росії в Україну у лютому 2022 року в більшості залишається мало вивченим та невідомим.

Разом з цим ідея про те, що стрес пов'язаний із вчинення насильства у партнерських стосунках, не нова. Revenson, Kayser та Bodenmann (2005) дослідили, що ті, хто відчувають менший рівень стресу, рідше вчиняють насильство стосовно свого партнера. Натомість стрес, якого зазнають партнери, збільшує ймовірність вчинення насильства (Finkel et al., 2012; Yim & Kofman, 2019). Зростання насильства у партнерських стосунках пов'язане із переживанням стресу на роботі та вдома (Stith, Smith, Penna, Warda & Trittb, 2004), що часто пов'язують з конфліктами, зловживанням алкоголем та наркотиками, рівнем доходів та економічним статусом, психічним здоров'ям та обмеженими можливостями отримання соціальної підтримки (Rubenstein, Lu, MacFarlane & Stark, 2017).

Під час кризових подій рівень насильства в стосунках так само зростає. У стосунках, в яких партнери зазнають прямого впливу кризових подій (наприклад, змушені змінювати місце проживання, втрачають житло, інші цінні речі, відчувають нестачу їжі тощо), є підвищений ризик зростання вчинення емоційного насильства (Chan & Zhang, 2008; Schumacher et al., 2010). Під час природних катастроф (Chan & Zhang, 2008; Rao, 2020; Schumacher et al., 2010), гуманітарної кризи (Rubenstein et al., 2017), пандемії COVID-19 (Koohboomi, Ghamari & Hosseinian, 2022; Parrott, Halmos, Stappenbeck & Moino, 2017) у

партнерських стосунках також відзначають зростання ймовірності вчинення насильства. Втім, даних щодо зростання насильства, зокрема насильства над жінками, в контексті війни в Україні недостатньо. Тому метою цієї роботи стало з'ясувати, як стрес, пов'язаний з війною в Україні, позначається на вчиненні у партнерських стосунках емоційного та фізичного насильства над жінками.

Об'єкт дослідження: фізичне та емоційне насильство у партнерських стосунках

Предмет дослідження: вчинення емоційного та фізичного насильства над жінками в контексті стресу, який переживають партнери під час війни.

Завдання дослідження:

- 1) Здійснити теоретичний аналіз проблематики вчинення емоційного та фізичного насильства над жінками, зокрема в контексті переживання партнерами кризових подій;
- 2) Розробити план дослідження, підібрати психодіагностичний інструментарій;
- 3) Визначити роль психологічного стресу партнерів у вчиненні емоційного та фізичного насильства над жінками.

Гіпотези:

- 1) Від початку повномасштабної війни в Україні жінки повідомлятимуть про частіші випадки емоційного та фізичного насильства з боку партнера, ніж до початку повномасштабного вторгнення;
- 2) Існує прямий зв'язок між рівнем стресу, який переживають партнери під час війни, та емоційним і фізичним насильством над жінками;
- 3) Стрес, який переживають партнери під час війни, виступає предиктором вчинення емоційного та фізичного насильства над жінками;
- 4) Емоційне та фізичне насильство у партнерських стосунках у минулому можуть виступати предикторами вчинення емоційного та фізичного насильства у теперішньому.

Методи дослідження:

У роботі були використані такі теоретичні методи дослідження, як аналіз, синтез, порівняння та узагальнення.

У роботі були використані такі методики: Шкала психологічного дистресу Кеслера (The Kessler Psychological Distress Scale – K6, Kessler et al., 2002); Коротка форма Багатовимірної шкали емоційного насильства Малдонадо (The Multi-Dimensional Measure of Emotional Abuse – MMEA-SF, Maldonado, 2022); Шкала віктимізації Хембі (Partner Victimization Scale, Hamby, 2015). У роботі були використані авторська анкета оцінки якості життя, складена на основі опитувальника Індексу якості життя (A living condition index– LCI, Gudbergsson, Fosså, Ganz, Zebrack & Dahl, 2007) та анкета, яка містила запитання про досвід фізичного та емоційного насильства до та під час війни в Україні, складена аналогічно до запитань, які були використані у попередніх дослідженнях (Parrott, Halmos, Stappenbeck & Moino, 2020; Schumacher et al., 2010).

Для статистичного опрацювання даних були використані порівняльний аналіз за критерієм Вілкоксона, кореляційний аналіз за критерієм Спірмена, множинний регресійний аналіз та дискримінантний аналіз.

Теоретична значущість: у результаті проведеного дослідження стало більше відомо про роль стресу, який переживають партнери у зв'язку з війною в Україні, у вчиненні емоційного та фізичного насильства над жінками.

Практична значущість: отримані результати вкотре привертають увагу до проблеми насильства над жінками, яка особливо загострюється у період кризових подій. Отримані результати можуть бути корисні при плануванні та розробленні заходів допомоги та психосоціальної підтримки громадам, які зазнають наслідків війни задля забезпечення належного доступу населення до інформації та послуг щодо запобігання та протидії насильству, а також у розробленні та впровадженні індивідуальних програм для кривдників та наданні допомоги тим, хто зазнає насильства у стосунках.

Група досліджуваних: дослідження проводилось протягом 2022-2023 років, участь у дослідженні взяли 88 жінок віком від 18 до 55 років, які на

момент проходження дослідження проживали у дванадцятьох різних областях України або закордоном. Найбільше досліджуваних було з Львівської області (67%). Для залучення у дослідження жінок, які потенційно могли зазнати насильства у партнерських стосунках, інформацію про дослідження з проханням поширити інформацію про дослідження та анкету серед своїх клієнтів було розіслано серед комунальних установ та громадських організацій, які надають послуги особам, які постраждали від домашнього насильства. Зокрема, такі листи були надіслані на електронні пошти Центрів соціальних служб міст обласного значення (до прикладу, Івано-Франківський міський центр соціальних служб, Харківський міський центр соціальних служб тощо), деяких притулків та шелтерів (наприклад, притулок для жінок, які зазнали домашнього насильства від ГО “Центр “Жіночі перспективи”, шелтери Святої Ольги від громадської організації “ЕЛЕОС-Україна”). Для залучення осіб, які мають досвід вимушеного переміщення всередині країни у зв’язку з воєнними діями, було надіслано такі ж електронні листи на електронні пошти шелтерів для внутрішньо-переміщених осіб та людей з уразливих категорій Міжнародного благодійного фонду “КАРІТАС України”. Окрім цього інформація про дослідження поширювалася у соціальних мережах.

Робота складається зі вступу, трьох розділів, висновків, списку використаних джерел та семи додатків. Робота містить 83 сторінки, з них 60 сторінок основного тексту, 1 таблицю, 7 рисунків та 84 використаних джерела.

РОЗДІЛ 1. ТЕОРЕТИЧНЕ ОБГРУНТУВАННЯ ПРОБЛЕМИ ЕМОЦІЙНОГО ТА ФІЗИЧНОГО НАСИЛЬСТВА У ПАРТНЕРСЬКИХ СТОСУНКАХ В КОНТЕКСТІ СТРЕСУ, ПОВ'ЯЗАНОГО З КРИЗОВИМИ ПОДІЯМИ

1.1 Насильство у партнерських стосунках: поширеність, види, чинники та наслідки для здоров'я

1.1.1 Поняття, різновиди насильства та його поширеність в Україні

Науковий та суспільний інтерес до вивчення феномену насильства у сім'ї розвинувся у 1970-х роках (Gelles, 1980), відтак визначення насильства зустрічається як в теоретичних роботах, емпіричних дослідженнях, так і в законодавстві, де представлене схожим чином. Термін «домашнє насильство» був прийнятий захисниками прав жінок, щоб підкреслити наявні ризики для дівчат і жінок у сім'ї та домогосподарстві, і з часом він став синонімом побиття (Kelly & Johnson, 2008). В українському законодавстві для позначення насильства у сім'ї теж послуговуються цим терміном. У пункті 3 частини першої статті 1 розділу 1 Закону України «Про запобігання та протидію домашньому насильству» від 07.12.2017 № 2229-VIII подається таке визначення домашнього насильства:

домашнє насильство – це діяння (дії або бездіяльність) фізичного, сексуального, психологічного або економічного насильства, що вчиняються в сім'ї чи в межах місця проживання або між родичами, або між колишнім чи теперішнім подружжям, або між іншими особами, які спільно проживають (проживали) однією сім'єю, але не перебувають (не перебували) у родинних відносинах чи у шлюбі між собою, незалежно від того, чи проживає (проживала) особа, яка вчинила домашнє насильство, у тому самому місці, що й постраждала особа, а також погрози вчинення таких діянь» (Про запобігання та протидію домашньому насильству, 2017, стаття 1).

Gelles та Straus (1979), які провели значну кількість досліджень вчинення насильства та до чийх робіт звертається значна частина сучасних авторів, наприклад E. Gilchrist, T. McKay, C. Donovan, насильство в сім'ї трактують як дію, що здійснюється з метою або усвідомленим наміром заподіяти фізичної шкоди іншій особі. Під фізичною шкодою розуміється широкий спектр дій – від легких ляпасів, які не завдають сильного болю, до вбивства (Gelles & Straus, 1979).

Насильство може набувати різних форм та проявів. Центр з контролю та профілактики захворювань насильство у партнерських стосунках розуміє як конструкт, що включає в себе фізичне, сексуальне, емоційне насильство (у тому числі примус) чи переслідування (сталкінг) з боку теперішнього або колишнього партнера, тобто чоловіка або дружини, хлопця або дівчини, особи, з якою були побачення або сексуальний контакт (Breiding, Basile, Smith, Black & Mahendra, 2015). Зокрема, однією із найбільш поширених типологій насильства є його поділ на такі види: фізичне, емоційне, сексуальне та переслідування (Breiding et al., 2015).

Кожне з окремих видів насильства має своє визначення. *Фізичне насильство* – це навмисне застосування фізичної сили до свого партнера, що може призвести до отримання травм, шкоди, інвалідності чи навіть смерті, та може проявлятися через такі дії, як побиття, ляпаси, штовхання, кидання, кусання, дряпання, удушення, зв'язування, застосування зброї тощо. *Емоційне насильство* – це акти вербальної та невербальної комунікації з боку партнера, які застосовуються для того, щоб завдати емоційної чи психологічної шкоди та/або встановити контроль над іншою особою, і може виражатись через прояви агресії, обзивання, приниження, залякування, погрози, обмеження доступу до ресурсів, стеження за місцезнаходженням та комунікацією з іншими тощо. *Сексуальне насильство* – це вчинення або спроба вчинення будь-якого сексуального акту стосовно особи без її згоди або примушування до сексуального акту з третьою особою. *Переслідування (сталкінг)* – це

повторювані, небажані контакти та увага з боку партнера або колишнього партнера, які викликають занепокоєння чи страх за власну безпеку або безпеку іншої особи (Breiding et al., 2015).

Незважаючи на загально визнані класифікації видів насильства, поняття насильства продовжує розроблятися та уточнюватися у наукових роботах, відтак різні автори пропонують вводити у науковий обіг і інші поняття, пов'язані з насильством, зокрема і насильством у партнерських стосунках. Зокрема, Miller (1995) виділяє такі чотири типи нефізичного насильства: *емоційне*, що включає коментарі та дії, які спрямовані на зниження самоповаги, самооцінки та почуття власної цінності; *психологічне*, яке має на меті викликати в особи сумніви у власному адекватному сприйнятті дійсності та тестуванні реальності; *соціальне*, що полягає в навмисній ізоляції від спілкування та комунікації з іншими; *економічне*, що передбачає економічну та фінансову залежність від іншого, контроль за витратами коштів, що змушує жертву просити про кошти, красти чи позичати. Kelly та Johnson (2008) на основі аналізу досліджень та літератури виділяють *примусове контрольоване насильство (coercive controlling violence)* – це модель поведінки, що вчиняється з метою здобуття влади та контролю над партнером, може включати залякування, емоційне насильство, ізоляцію, заперечення, звинувачення, економічне насильство, примус та погрози в поєднанні з фізичним насильством і часто призводить до травмування; *насильницький опір (violent resistance)* – це дії та моделі поведінки, які виникають як відповідь, реакція на насильство у партнерських стосунках (найчастіше, як відповідь саме на примусове контрольоване насильство) та застосовуються з метою самозахисту та зупинення насильства стосовно себе; *ситуативне насильство в парі (situational couple violence)* – це тип партнерського насильства, яке не має на меті здобуття влади та контролю у стосунках, та виникає через конфлікти чи суперечки між партнерами і рідко призводить до травматизації; *насильство, спровоковане розлукою (separation instigated violence)* – насильницькі дії, які виникають у

стосунках вперше під час розлуки партнерів, часто обмежуються цим часовим проміжком та відображають травму або контекст цієї події, і є підвидом ситуативного насильства у парі (Kelly & Johnson, 2008). Johnson (2006) як один із видів насильства виділяє також *взаємний насильницький контроль (mutual violent control)* – обидва партнери застосовують почергово насильство з метою здобуття контролю та влади над іншим, міняються ролями того, хто вчиняє насильство, та того, хто зазнає насильства (віктимізації) у партнерських стосунках. Тому, незважаючи на те, що часто виділяють лише чотири основні види насильства, такі, як фізичне, емоційне, сексуальне насильство та сталкінг, насильство у партнерських стосунках може мати і інші прояви.

Часто різні види насильства накладаються одне на одне та проявляються у різних комбінаціях. Така комбінація різних видів насильства у партнерських стосунках може вказувати на залежність між вчиненням одного виду насильства на ймовірність вчинення інших видів. Зокрема, нефізичні форми насильства більш поширені серед тих, хто зазнає фізичного насильства (Outlaw, 2009). Результати дослідження Krebs, Breiding, Browne та Warner (2011), яке було проведене на національній вибірці жінок, показало значні зв'язки та перетинання між чотирма основними видами насильства: жінки, які зазнали фізичного, сексуального насильства, сталкінгу у партнерських стосунках також повідомляли про емоційне насильство; ті, хто зазнали сталкінгу, частіше повідомляли і про інші види насильства. Жінки, які повідомляли про сексуальне і фізичне насильство, зазнавали важчих форм фізичного насильства, на відміну від тих, які повідомляли лише про фізичне насильство ("Frequency and correlates of intimate partner violence by type: physical, sexual, and psychological battering", 2000).

Між жінками та чоловіками існує відмінність у вчинення насильства по відношенню до свого партнера. Зокрема, мета-аналіз статевих відмінностей у вчиненні фізичного насильства (Archer, 2000) показав, що жінки дещо частіше, ніж чоловіки, повідомляють про вчинення актів фізичної агресії у стосунках,

наприклад, кидають щось у партнера, штовхають, дають ляпаса тощо, але ці дії рідше призводять до певних наслідків, таких як отримання травм. Натомість, чоловіки більш схильні, ніж жінки, завдавати тілесних ушкоджень, які призводять до наслідків, таких як видимі травми або травми, які потребують медичного лікування (Archer, 2000). Swan та Snow (2002) зосередити свою увагу на дослідженні жінок, які протягом останніх шести місяців вчиняли насильство стосовно свого партнера-чоловіка. Як показали результати дослідження, жінки частіше вдаються до застосування емоційного та/або вербального насильства, тобто кричать, сваряться, обзивають партнера, а також до поміркованого фізичного насильства, тобто кидають щось чи штовхають. Проте варто зазначити, що майже усі жінки з цієї вибірки так само зазнавали насильства з боку свого партнера і частіше ставали жертвами сексуального примусу, зазнавали значних тілесних ушкоджень та потерпали від поведінки примусового контролю (наприклад, обмеження соціальних контактів, контролю за діями та рішеннями) (Swan & Snow, 2002). Johnson (2006) зазначає, що найбільш серйозний тип насильства у стосунках, який характеризується жорстоким та частим вчиненням насильства та має тенденцію до ескалації та травмування партнера, що автор називає *інтимним тероризмом*, майже завжди вчиняється виключно чоловіками. Натомість жінки в більшості схильні до застосування насильницького опору, тобто вдаються до насильства у відповідь на насильницькі дії партнера, вони проявляють агресію, але не інтимний тероризм. Інші два види насильства у стосунках – ситуативне насильство в парі та взаємний насильницький контроль – однаково часто зустрічаються у ставленні чоловіків та жінок до своїх партнерів (Johnson, 2006). Дослідження Outlaw (2009) також показало, що між чоловіками та жінками немає значимих відмінностей у вчиненні нефізичного насильства у партнерських стосунках. Тобто вони однаково схильні до вчинення нефізичного насильства у партнерських стосунках, але жінки частіше можуть вдаватись до застосування емоційного чи поміркованого фізичного насильства у партнерських стосунках, що

рідко призводить до отримання травм, та значно частіше, на відміну від чоловіків, потерпають від серйозніших та жорстокіших видів насильства, які викликають жах та мають високий ризик отримання травм, таких, як сексуальне насильство чи завдання тілесних ушкоджень (Outlaw, 2009).

В Україні значно частіше саме жінки зазнають насильства у партнерських стосунках. Згідно даних звіту Аналітичного центру ЮрФем, у відкритих кримінальних провадженнях за ст. 126-1 КК України за 2021 і 2022 роки 83% потерпілих від домашнього насильства є жінками, а серед проаналізованих судових рішень за адміністративне правопорушення статті 173-2 КУпАП у 52% випадках кривдниками виступають чоловіки, і лише в 6% судових рішень кривдниками є жінки (Звіт "Домашнє насильство в Україні: реагування в умовах війни (I півріччя 2022 року)" – Jurfem).

За результатами оцінки Глобальної бази ВООЗ, близько 27% жінок та дівчат у всьому світі, які коли-небудь мали романтичні стосунки, зазнавали фізичного чи сексуального насильства з боку партнера (Sardinha, Maheu-Giroux, Stöckl, Meyer & García-Moreno, 2022). Ці результати узгоджуються із даними щодо поширеності насильства в Україні: 26% жінок зазнавали фізичного і/або сексуального насильства з боку свого партнера; 65 % жінок повідомили про емоційне насильство (Добробут і безпека жінок, 2019). Тому насильство у партнерських стосунках є поширеною проблемою в Україні, від якої у більшості зареєстрованих випадків, потерпають саме жінки.

Відтак, насильство у партнерських стосунках у цьому дослідженні трактується як дія або бездіяльність, що вчиняється у стосунку між романтичними партнерами або колишніми романтичними партнерами з метою заподіяти фізичної чи психологічної шкоди партнеру та має характер фізичного, емоційного, сексуального насильства або переслідування. Прояви насильства у стосунках можуть бути різноманітними та часто різні види насильства зустрічаються в різних комбінаціях. Попри те, що до вчинення нефізичних форм насильства у партнерських стосунках однаково схильні як чоловіки, так і

жінки, у більшості випадків саме жінки потерпають від більш важких видів насильства, які мають вищий ризик травматизації та серйозніші наслідки для життя і здоров'я.

1.1.2 Чинники ризику та захисту від насильства в партнерських стосунках

Насильство є наслідком дії багатьох причин, які діють на рівні культури, держави, спільноти, сім'ї та самого індивіда, який вчиняє насильство або стає жертвою. З метою пошуку чинників, які впливають на вчинення насильства у партнерських стосунках, створювались різні теоретичні моделі тлумачення цього явища. Зокрема, існують соціологічні та психологічні пояснення природи насильства.

Соціологічні теорії розглядають насильство у партнерських стосунках крізь призму культури та соціального контексту. Відтак насильство може бути наслідком засвоєних індивідом культурних правил та норм, які визначають умови, згідно з якими насильство може бути доречним чи недоречним, а також природу насильницьких дій, які можуть сприйматись як легітимні, тобто терпимі, дозволені або ж необхідні (Gelles & Straus, 1979). Dutton (2006) вважає, що на сценарії насильства впливає соціальний контекст, а саме культурні цінності та система переконань, соціальні групи та інститути (школа, робота, церква, друзі тощо). Також насильство можна розглядати, як ресурс, який індивід може використовувати у стосунках з іншими людьми для досягнення своїх цілей та влади. Припускається, якщо інші ресурси такі, як дохід, освіта, соціальний статус, навички, престиж, харизма тощо, вичерпані чи недоступні, особа може вдатись до застосування насильства як єдиного наявного ресурсу, що допомагає здобути владу та домінування у стосунках (Goode, 1971). Натомість феміністична теорія наголошує, що насильство у партнерських стосунках є проявом домінування чоловіків над жінками (Dobash, Dobash, Wilson & Daly, 1992). Культурні норми, економічна, фізична та професійна

нерівність між чоловіками та жінками, сексизм, породжують домінування чоловіків та підпорядкування жінок, що є сприятливими чинниками для вчинення насильства в партнерських стосунках (Violence and the Family: Report of the APA Presidential Task Force on Violence and the Family – Executive Summary).

Чинники, пов'язані з якістю життя особи також розглядають як такі, які сприяють насильству у сім'ях. Зокрема, Gelles та Straus (1979), аналізуючи дані репрезентативної на національному рівні вибірки сімей у США, зробили висновки, що безробіття чоловіка впливає на вчинення насильства стосовно дітей. У тих сім'ях, де чоловік на момент проходження дослідження був безробітний, рівень фізичного насильства стосовно дітей становив 22%, у сім'ях, де чоловік працював неповний робочий день – 27%, в той час як у сім'ях, де чоловік працював повний робочий день цей показник був 14%. Straus (1979) також дослідив, що сім'ї, які змінювали своє місце проживання за останні три роки демонстрували вищі показники жорстокого поводження (18,5%) на відміну від тих сімей, які проживали в одному районі більше трьох років (11,6 %). Залученість до активностей поза домом та залученість у різні соціальні групи та громади (клуби, організації, спілки, церковні спільноти) є захисним чинником насильства: у тих сім'ях, які не належали до жодної групи чи організації, рівень насильства був майже вдвічі вищим на противагу тим сім'ям, які належали хоча б до однієї спільноти – 19,9% проти 11,6%. Результати систематичного огляду і мета-аналізу проспективно-лонгitudних досліджень Yakubovich et al., (2018) показали, що чинниками ризику насильства у ставленні до жінок є небажана вагітність та батьки з освітою нижче середньої, що може вказувати на нижчий соціально-економічний статус. Натомість захисними чинниками є старший вік жінки та узаконені стосунки з партнером (Yakubovich et al., 2018). Тому різні чинники, пов'язані з якістю життя особи, зокрема такі як безробіття, переїзд, соціальна ізоляція, низький соціально-економічний статус сім'ї, небажана вагітність є чинниками ризику

виникнення насильства у партнерських стосунках, натомість зайнятість чоловіка на повний робочий день, проживання в одному місці протягом значного періоду часу, залученість у соціальні групи, старший вік жінки та узаконення романтичних стосунків є захисними чинниками від насильства.

В контексті ситуації війни в Україні мова може йти про інші важливі чинники погіршення якості життя, які, ймовірно, можуть бути чинниками ризику насильства в партнерських стосунках. Згідно з результатами опитування «Оцінка шкоди, яка завдана військовими злочинами РФ в Україні», яке було проведене 15-19 вересня 2022 року, після 24 лютого 2022 року трохи більше чверті опитаних (26%) змінили місце свого постійного проживання, третина (32%) зазнали матеріальних втрат, 10% повідомили, що їхнє житло зруйноване або пошкоджене внаслідок воєнних дій, лише 36% повідомили, що продовжують працювати без змін (Оцінка шкоди, завданої воєнними злочинами росії в Україні, 2022). Враховуючи наслідки воєнних дій, з якими зіштовхнулося цивільне населення, можна припустити, що кількість випадків вчинення емоційного та фізичного насильства у партнерських стосунках за період повномасштабного вторгнення зросте.

Дитячий досвід може виступати як чинником ризику насильства у партнерських стосунках, так і чинником захисту від насильства. Результати національного опитування щодо насильства у сім'ях показали, що ті, хто зазнавали або були свідками насильства в дитинстві, з більшою ймовірністю вчинятимуть насильство стосовно власних дітей або партнера (Gelles & Straus, 1979). Ці дані підтверджує і мета-аналіз Capaldi, Knoble, Shortt та Kim (2012), зазначаючи, що досвід насильства у дитинстві пов'язаний із подальшим вчиненням насильства у партнерських стосунках або віктимізацією. Також відомо, що зв'язок між насильством у дитинстві та насильством у дорослому віці може бути опосередкований й іншими чинниками, наприклад, проявами антисоціальної поведінки, зловживанням алкоголем або, навпаки, адаптацією до стресорів та життєвих викликів (Capaldi et al., 2012).

Різні ситуаційні змінні можуть також впливати на виникнення насильства у стосунках. Наприклад, згідно з результатами мета-аналізу Stitha, Smitha, Penna, Warda та Trittb (2004), чинниками ризику вчинення фізичного насильства з боку одного партнера є насильницька поведінка іншого партнера, ревності, примушування до сексуальних дій, незадоволення стосунками. Партнери, які демонструють вищі показники нейротизму та вищий рівень стресу, з більшою ймовірністю будуть схильні до вчинення насильства у партнерських стосунках на противагу тим, хто відчуває менший рівень стресу та володіє більш ефективними навичками вирішення проблем (Hellmuth & McNulty, 2008).

Крім цього, ситуаційним чинником ризику вчинення насильства може бути зловживання алкоголем, але дані щодо цього є доволі неоднозначними. Мета-аналіз Foran та O'Leary (2008) показав, що існує невеликий або помірний зв'язок між вживанням/зловживанням алкоголем та вчиненням насильства у партнерських стосунках з боку чоловіка та невеликий зв'язок між вчиненням насильства з боку жінки. Але при виявленні більш серйозних проблем з алкоголем у чоловіків зв'язок між зловживанням та вчиненням насильства зростає (Foran & O'Leary, 2008). Натомість систематичний огляд і мета-аналіз кількісних досліджень Gil-González, Vives-Cases, Álvarez-Dardet та Latour-Pérezne (2006) не підтвердив гіпотезу про вживання алкоголю як чинника ризику насильства у партнерських стосунках.

Також на вчинення насильства у партнерських стосунках можуть впливати особистісні чинники. Наприклад, прояви антисоціальної чи проблемної поведінки, низька задоволеність стосунками та високий рівень розбіжностей і конфліктів є чинниками ризику насильства (Capaldi et al., 2012). Результати мета-аналізу Spencer et al., (2019) показали, що депресія, тривога, посттравматичний стресовий розлад, антисоціальний та межовий розлади особистості є значущими корелятами як для вчинення насильства у партнерських стосунках, так і для віктимізації.

Підсумовуючи написане, можна сказати, що насильство у партнерських стосунках залежить від багатьох культурних, соціальних, особистісних та ситуаційних чинників, кожен з яких має свій внесок.

1.1.3 Ментальне здоров'я особи, яка зазнає насильства у стосунках з партнером

Насильство у партнерських стосунках має негативні наслідки для ментального здоров'я осіб, які потерпають від нього. Серед жінок, які зазнали насильства, спостерігається поширеність депресії, посттравматичного стресового розладу, зловживання алкоголем та наркотиками (Golding, 1999), для них характерна низька самооцінка (Sackett & Saunders, 1999). Жінки з досвідом віктимізації демонструють вищий рівень психологічного та хронічного стресу, частіше повідомляють про суїцидальні думки та суїцидальні спроби на відміну від тих, хто не зазнавав насильства (Arriaga & Schkeryantz, 2015; Palmetto, Davidson & Rickert, 2013; Potter, Morris, Hegarty, García-Moreno & Feder, 2021).

Досвід насильства у партнерських стосунках негативно впливає також на фізичний стан здоров'я особи. Дослідження ВООЗ виявило зв'язок між досвідом фізичного та/або сексуального насильства та поганим самопочуттям, а саме жінки повідомляли про труднощі при ходьбі, труднощі у виконанні повсякденної діяльності, біль, запаморочення, втрату пам'яті, виділення з піхви (Palmetto, Davidson & Rickert, 2013). Жінки, які зазнали насильства частіше скаржились на головні болі, болі в спині, захворювання, які передаються статевим шляхом, вагінальні кровотечі та інфекції, тазовий біль, біль при статевому акті, інфекції сечовивідних шляхів, втрату апетиту, біль в животі та проблеми із травленням на противагу тим, хто не мав досвіду віктимізації (Campbell et al., 2002). Тому насильство у партнерських стосунках має довгострокові негативні наслідки для фізичного та психічного здоров'я осіб, які зазнали віктимізації.

1.2 Зв'язок стресу партнерів та насильства у партнерських стосунках

Існують різні підходи до трактування такого феномену як стрес. Selye (1976) розумів стрес як неспецифічну фізіологічну та психологічну реакцію організму, що виникає у відповідь на будь-який зовнішній чи внутрішній подразник. Lazarus та Folkman (1984) трактували стрес як процес, що відбувається між людиною та оточенням, а психологічний стрес як специфічні відносини між індивідом та середовищем, які перевищують ресурси індивіда та загрожують його благополуччю. Wheaton (1996) стрес трактував як процес, під час якого стресори, тобто певні труднощі або загрози, призводять до індивідуального стресу, тобто індивідуальної реакції індивіда на ці стресори. Такі підходи пояснюють стрес на індивідуально-особистісному рівні – як стрес впливає на окремого індивіда, та ігнорують соціальний контекст.

Науковий інтерес до вивчення сімейних систем сприяв розвитку теоретичних моделей ролі стресу у партнерських стосунках. Bodenmann (2005) вивчаючи стрес у парі, зробив висновок, що стрес в подружніх стосунках – це явище, яке виникає у діаді, де завжди залучено обоє партнерів, і для позначення цього феномену запропонував термін «діадного стресу» (dyadic stress). Діадний стрес виникає як (1) відповідь на стресову подію або випадок, що завжди стосується обох партнерів, коли два індивіди піддаються впливу одного стресового чинника безпосередньо; (2) як відповідь на стрес, що виникає всередині пари; (3) у випадку, коли стрес одного з партнерів поширюється на стосунки та опосередковано впливає на іншого партнера (Bodenmann, 2005). Діадний стрес – це особлива форма соціального стресу, що пов'язаний із спільними проблемами, емоційною близькістю між партнерами та підтримкою близьких стосунків (Randall & Bodenmann, 2009). Діадний стрес можна охарактеризувати за трьома параметрами: (1) способом впливу стресового чинника на кожного партнера (прямий чи опосередкований); (2) походженням стресу (чи виникає він всередині пари чи походить ззовні); (3) часовою

послідовністю (на якому етапі кожен із партнерів стає залученим у процес подолання стресу) (Bodenmann, 2005).

Діадний стрес та здатність з ним справитися без значних наслідків для партнерських стосунків залежить від багатьох чинників. Зокрема, Hill (1958) у дослідженні сімейних криз пише, що здатність партнерів справитися зі стресом залежить від (1) *природи стресової події* (наскільки вона є сильною та тривалою), (2) *сприйняттям партнерами* цієї події (як такої, з якою можна впоратися чи навпаки), (3) *ресурсів сім'ї*. Karney та Bradbury (1995) особливу увагу звертають на двох останніх чинниках, а саме, проаналізувавши результати 115 лонгітюдних досліджень, вони дійшли висновку, що діадний стрес виникає внаслідок поєднання таких чинників, як *стійка особистісна вразливість* партнерів (певні риси особистості, негативний дитячий досвід тощо), що фактично визначає сприйняття партнерами стресової події, та *слабкі адаптаційні процеси*, до яких автори відносять нездатність співпереживати та підтримувати партнера, уникаючи та відсторонені поведінкові стратегії тощо). Пари, у яких партнери демонструють *стійку особистісну вразливість* та *слабкі адаптаційні процеси*, важче справляються із стресовими подіями, що з більшою ймовірністю може призвести до розлучення (Karney & Bradbury, 1995). Натомість діадний копінг може опосередковувати зв'язок між стресом та якістю стосунків. Діадний копінг – це зусилля одного із партнерів, які спрямовані на збереження близьких стосунків або на задоволення емоційних потреб іншого партнера в період стресу (Crowther, Hobfoll, Tennenbaum & Stephens, 1990). Позитивний діадний копінг пов'язаний із меншою кількістю сварок у стосунках, частішими проявами ніжності та сильнішим почуттям спільності (Bodenmann, Pihet & Kayser, 2006). Тому, ймовірно, природа стресу, особистісна вразливість та слабкі адаптаційні процеси можуть виступати додатковими чинниками ризику насильства в партнерських стосунках в часи стресу, а позитивний діадний копінг опосередковує цей зв'язок між стресом та насильством у стосунках.

Діадний стрес може мати як зовнішні, так і внутрішні джерела походження, які можуть відмінно позначатися на партнерських стосунках. Bodenmann, Ledermann, Blattner та Galluzzo (2006) виділяють *зовнішні щоденні стресори* – ті, які виникають поза межами пари, пов'язані із взаємодією індивідів з їхнім соціальним оточенням, що опосередковано впливає на їхнього партнера (стрес на роботі, стрес, пов'язаний з фінансовими труднощами, стрес, пов'язаний із взаємодією з іншими особами); та *внутрішні щоденні стресори* – виникають всередині пари між двома партнерами та пов'язані із конфліктами та напруженням через різні цілі, погляди, бажання, звички, занепокоєнням стосовно здоров'я та самопочуття партнера тощо. *Внутрішні щоденні стресори* сильніше пов'язані із сексуальними дисфункціями у партнерських стосунках, а зокрема, із зниженням сексуального бажання у жінок і чоловіків, сексуальною відразою у жінок, вагінізмом у жінок і передчасною еякуляцією у чоловіків (Bodenmann, et al., 2006). Натомість, *зовнішні щоденні стресори* можуть мати вплив на якість партнерських стосунків через: (1) зменшення спільного проведення часу, зменшення спільного досвіду, послаблення почуття єдності; (2) зниження якості комунікацій внаслідок зростання негативних взаємодій та відсторонення; (3) підвищення ризику виникнення психологічних та фізичних захворювань та порушень, наприклад, розлади сну, сексуальна дисфункція, порушення настрою тощо; (4) зростання ймовірності того, що партнери проявлятимуть риси характеру, які можуть сприяти виникненню сварок та суперечностей у стосунках (наприклад, будуть більш агресивними) (Bodenmann, 2005). У дослідженні Estlein та Lavee (2021) пари, які переживали вищий рівень стресу, незалежно від того, чи мова йшла про зовнішні чи внутрішні стресори, загалом повідомляли про менше прагнення до фізичної близькості з партнером та про меншу емоційну близькість у стосунках. При цьому, зовнішні щоденні стресори сильніше впливали на чоловіків, а внутрішні щоденні стресори – на жінок (Estlein & Lavee, 2022).

Дослідження Breitenstein, Milek, Nussbeck, Davila та Bodenmann (2017) показало, що зовнішні стреси негативно впливають на задоволеність стосунками через зростання внутрішнього стресу. У дослідженні Bodenmann, Ledermann та Bradbury (2007) пари, які повідомляли про вищий рівень зовнішнього стресу, також повідомляли про вищий рівень внутрішнього стресу, незалежно від того, чи стрес був викликаний гострими критичними подіями, чи побутовими стресорами і мав хронічний характер. Тому внутрішні та зовнішні стресори можна вважати взаємопов'язаними та такими, що впливають на якість партнерських стосунків, відтак можна очікувати, що зовнішні стресори, пов'язані з війною, можуть спричиняти більше конфліктів та напруження в стосунках в парі, що може сприяти збільшенню частоти емоційного та фізичного насильства, особливо, якщо партнери були схильні до насильства до війни.

Окрім того, що стрес погіршує якість стосунків, він може спричиняти агресію у ставленні до партнера. Результати дослідження Arriaga та Schkeryantz (2015) продемонстрували, що існує взаємозв'язок між дистресом та виникненням психологічної агресії, що включає словесні образи, приниження, залякування, контроль та погрози з боку партнера, що в цій роботі було означено терміном «емоційне насильство». При цьому, як показує систематичний огляд досліджень Yim & Kofman (2018) цей взаємозв'язок є двонаправленим: стрес може виступати як предиктором вчинення насильства у партнерських стосунках, так є і його наслідком.

Насильство може виникати за «сприятливих» стресових обставин. Зокрема, огляд досліджень, які були проведені на вибірці чоловіків, які раніше вчиняли насильство у партнерських стосунках, та чоловіків, які не вчиняли насильства, показали пряму взаємозалежність між частотою і рівнем сприйманого стресу та вчиненням насильства (Cano & Vivian, 2001). Наприклад, у якісному дослідженні Cascardi та Vivian (1995), оцінюючи поточні стресори та події у межах конкретного епізоду вчинення насильства, було виявлено, що

часто насильство у партнерських стосунках супроводжувалось переживаннями стосовно фінансових чи робочих проблем, подружніх труднощів, сімейних стресів, стресів, пов'язаних із дітьми або з хвилюванням чи труднощами зі здоров'ям. Дослідження Cano та Vivian (2003) показало, що партнери, які вчиняли насильство помірною або жорстокого характеру загалом повідомляли про вищий рівень загального дистресу, на відміну від тих, хто не вчиняв насильства. Окрім цього, чоловіки, які вчиняли насильство, повідомляли про більшу кількість професійних стресів та їхній більший негативний вплив, на противагу чоловікам, які демонстрували ненасильницьку поведінку (Cano & Vivian, 2003). Систематичний огляд досліджень Yim & Kofman (2018) вказує на те, що при хронічному стресі чи впливу стресових життєвих подій поширеність та інтенсивність вчинення насильства у партнерських стосунках зростає. Тому між дистресом партнерів та вчиненням насильства у стосунках існує зв'язок: такі життєві події, як фінансові труднощі, проблеми на роботі чи в сім'ї, можуть виступати джерелом стресу індивіда, і як наслідок, чинниками ризику вчинення ним насильства щодо свого партнера.

Окрім цього, відомо, що стрес, пов'язаний з адаптацією в новому культурному середовищі, пов'язаний із частішим вчиненням насильства у партнерських стосунках. Наприклад, результати дослідження Caetano, Ramisetty-Mikler, Vaeth та Harris (2007), яке було проведено серед іспаномовних пар у США, свідчать про те, що у чоловіків та жінок високий рівень стресу, пов'язаного із адаптацією у новому культурному середовищі, прогнозує вищий ризик вчинення насильства у партнерських стосунках.

Також партнери з симптомами посттравматичного стресового розладу (ПТСР), частіше повідомляли про насильство у партнерських стосунках. Зокрема, результати мета-аналізу Tafta ін. (2011) виявили кореляцію на середньому рівні між симптомами ПТСР та вчиненням фізичного та емоційного насильства у партнерських стосунках. При тому чоловіки, на відміну від жінок,

демонстрували вищу силу зв'язку між симптомами ПТСР та вчиненням фізичного насильства.

Відтак, стрес у парі – це діадне явище, до якого залучено обидва партнери. Вищий рівень стресу зазвичай негативно впливає на якість стосунків та може призводити до виникнення агресії та вчинення насильства у партнерських стосунках.

1.3 Насильство у партнерських стосунках у періоди кризових подій

Кризова подія – це подія, яка призводить до серйозних змін у функціонуванні громади, та перевищує її спроможність впоратись з наслідками, використовуючи лише власні ресурси. До таких подій належать стихійні лиха, такі як землетруси, цунамі, виверження вулкану, повені, пожежі; техногенні катастрофи, такі, як аварії чи вибухи на підприємствах, розлив нафти, масові аварії за участі транспортних засобів; епідемії та пандемії, збройні конфлікти тощо. Кризові події можуть виникати на рівні окремої громади, регіону, країни чи всього суспільства в цілому (What is a disaster?, IFRC).

З попередніх досліджень назагал відомо, що рівень насильства під час кризових подій зростає. Наприклад, результати дослідження Schumacher et al., (2010), у якому вивчали поширеність насильства у партнерських стосунках за шість місяців до та протягом шести місяців після урагану Катріна, показали, що емоційне насильство над жінками у партнерських стосунках зросло на 35% (33,6% жінок повідомляли про насильство до кризової події та 45,2% після), а фізичне насильство над жінками зросло на 98% (4,2% до і 8,3% після, відповідно). Окрім цього, найсильнішим предиктором того, що жінка може зазнати емоційного чи фізичного насильства у майбутньому, є досвід віктимізації до початку кризової події. Також предикторами емоційного насильства є молодший вік жінки, низький рівень освіти, сімейний стан (офіційно незареєстрований шлюб) та вищий рівень психологічного дистресу, пов'язаного із наслідками кризової події. Жінки, які зазнали прямого

негативного впливу кризової події (наприклад, змінили місце проживання, стикнулись з нестачею житла та їжі) частіше повідомляли про випадки емоційного та фізичного насильства у партнерських стосунках (Schumacher et al., 2010). Дослідження Anastario, Shehab та Lawry (2013) підтвердило збереження рівня вчинення насильства у партнерських стосунках протягом певного часу після кризової події серед осіб, які були внутрішньо переміщеними особами. Найбільш стрімке зростання вчинення насильства у партнерських стосунках відбулось протягом першого року після кризової події (у 2006 році) і продовжувало зростати протягом двох років після вимушеного переміщення (Anastario, Shehab & Lawry, 2009). Результати дослідження Fisher (2010) також підтверджують те, що вчинення насильства над жінками зростає під час кризової події та зберігається на високому рівні протягом тривалого часу, а одними із чинників ризику може бути зловживання алкоголем та зростання рівня агресивності у чоловіків внаслідок стресу, пов'язаного із наслідками кризової події. Це вказує на те, що кризові події мають пролонговані та стійкі наслідки на зростання насильства у партнерських стосунках з часом, а найсуттєвішим чинником ризику вчинення фізичного та емоційного насильства після кризової події є досвід насильства до кризової події.

Результати дослідження Lauve-Moon та Ferreira (2017), в якому взяли участь жителі країн Перської затоки, які постраждали від розливу нафти Deepwater Horizon, показали, що ті респонденти, які безпосередньо постраждали від кризової події (тобто безпосередньо контактували із нафтовою плямою), вдвічі частіше повідомляли про випадки фізичного та емоційного насильства у партнерських стосунках. Окрім цього, ті респонденти, які повідомляли про насильство у партнерських стосунках, у більшості були неодруженими, мали низький рівень доходів, не працювали або були визнані непрацездатними, не мали медичної страховки і хоча б один із членів їхнього домогосподарства втратив роботу внаслідок кризової події. Ті учасники дослідження, які зазнавали насильства, у 5 разів частіше відчували, що не

отримали належної соціальної та емоційної підтримки, яку вони потребували після розливу нафти (Lauve-Moon & Ferreira, 2017). Це вказує на те, що особи, які зазнають насильства у стосунках, часто є більш вразливими, мають менше ресурсів для подолання наслідків кризової події та можуть потребувати більше сторонньої підтримки та допомоги під час кризових подій.

У системному огляді досліджень Rubenstein, Lu, MacFarlane та Stark (2017) одним із предикторів вчинення насильства над жінками та дітьми було виокремлено вплив конфліктів, у тому числі і політичних. Наприклад, у якісному дослідженні Horn, Puffer, Roesch та Lehmann (2014), було опитано жінок, які пережили збройний конфлікт на території Західної Африки, а саме у Сьєрра-Леоне та Ліберії, де протягом 1990-х років тривала громадянська війна. Хоча значна частина жінок, які брали участь в індивідуальному інтерв'ю, зазначили, що не бачать зв'язку між збройним конфліктом та вчиненням насильства у партнерських стосунках, більшість жінок, які взяли участь у групових обговореннях (фокус-групах) повідомили про протилежне. В результаті аналізу зібраних даних, було виокремлено декілька чинників зв'язку збройного конфлікту та поширеності насильства у партнерських стосунках, про які повідомили досліджувані. По-перше, значна частина чоловіків, які брали участь у збройному конфлікті, звикли отримувати бажане силою, а насильницька поведінка сприймалась більшістю як адекватний спосіб реагування на виклики чи розчарування. По-друге, чоловіки, які були свідками або вчиняли насильство над жінками під час війни, були більш схильні до жорстокого поводження з жінками і після завершення збройного конфлікту. По-третє, поширення зловживання наркотичними речовинами під час війни, збереглося на високому рівні і після завершення, що також сприяло поширенню насильницької поведінки у партнерських стосунках. По-четверте, чоловіки, які не брали безпосередньої участі у збройному конфлікті, але втратили близьких чи майно, також частіше вдавались до застосування насильства у партнерських стосунках. По-п'яте, збройний конфлікт сприяв створенню шлюбів, коли жінки

після загибелі своїх чоловіків були змушені вступати у нові партнерські стосунки задля того, щоб забезпечити себе та сім'ю, чи коли молодих дівчат змушувати виходити заміж за бойовиків. Однак зростання економічної незалежності серед жінок та поширення послуг, які пропонують неурядові організації, сприяли зменшенню поширення насильства у партнерських стосунках шляхом зменшення економічної залежності жінок від чоловіків (Horn et al., 2014). В Україні серед жінок, які постраждали від збройного конфлікту на Сході країни протягом 2014-2019 років, і повідомили про насильство у партнерських стосунках, майже половина (45 %) пов'язують насильство з наслідками збройного конфлікту (Добробут і безпека жінок. Дослідження насильства над жінками в Україні, проведено під керівництвом ОБСЄ, 2019). Ці дані свідчать про те, що наслідки, пов'язані із збройними конфліктами, війнами, впливають на характер та поширеність вчинення насильства у партнерських стосунках як серед учасників та ветеранів бойових дій, так і серед цивільного населення.

Відтак, в період кризових подій або відразу після них принаймні у частини популяції спостерігається зростання насильства у стосунках, особливо, якщо були присутні інші чинники ризику, такі як досвід насильства до цього, безпосередні наслідки кризової події, з якими довелося зіткнутися партнерам, молодший вік жінки, низький рівень освіти, офіційно незареєстровані романтичні стосунки, високий рівень психологічного дистресу, і як наслідок, зростання зловживання алкоголем/наркотиками та зростання рівня агресивності у партнерів-чоловіків. Окрім цього, досвід проживання на території, де триває збройний конфлікт також опосередковано впливає на вчинення насильства у партнерських стосунках.

1.4 Теоретична модель та гіпотези дослідження

Узагальнюючи теоретичні та емпіричні дані щодо вивчення насильства над жінками у контексті стресу, який переживають партнери під час кризових подій, було створено теоретичну модель цього дослідження (Рис. 1.1).

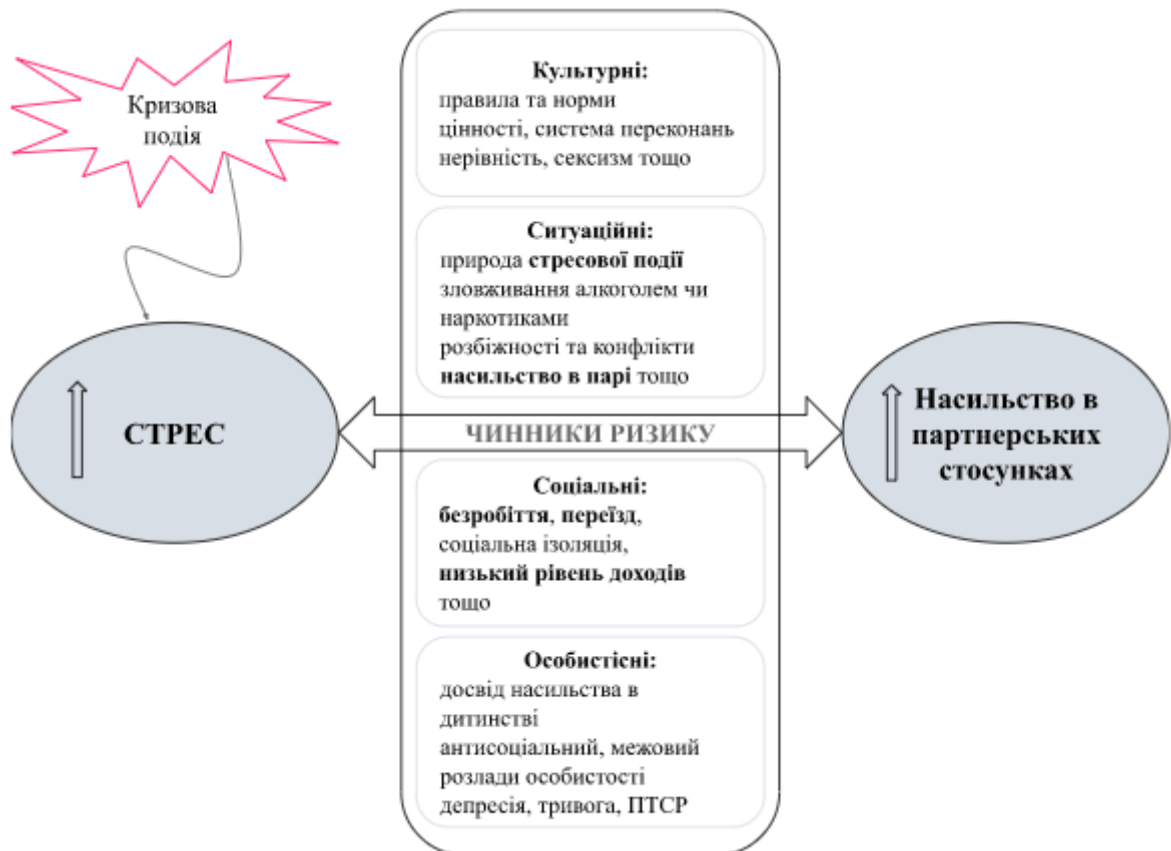


Рис. 1.1 Теоретична модель насильства в партнерських стосунках у контексті стресу, пов'язаного з кризовою подією

Як показано на Рис 1.1 взаємозв'язок між стресом та виникненням насильства опосередковується багатьма культурними, соціальними, ситуативними та особистісними чинниками. Результати попередніх досліджень вказують на те, що у період кризових подій зростає кількість звернень та повідомлень про насильство у партнерських стосунках (Anastario, Shehab & Lawry, 2013; Fisher, 2010; Schumacher et al., 2010), а між стресом партнерів та вчиненням насильства існує взаємозв'язок (Arriaga & Schkeryantz, 2015; Yim & Kofman, 2018). Відповідно, у **Гіпотезі 1** було висунуто припущення, що від початку повномасштабної війни в Україні жінки повідомлятимуть про

частіші випадки емоційного та фізичного насильства з боку партнера, ніж до початку повномасштабного вторгнення, а у Гіпотезі 2 було висунуто припущення про те, що існує прямий зв'язок між рівнем стресу, який переживають партнери під час війни, та емоційним і фізичним насильством над жінками.

Попередні дослідження також показали, що рівень стресу партнерів може виступати предиктором вчинення насильства (Cano & Vivian, 2003; Cascardi & Vivian, 1995; Lauve-Moon & Ferreira, 2017). Відтак, у Гіпотезі 3 припускалося, що така тенденція спостерігатиметься і в нашому дослідженні: а саме *стрес, який переживають партнери під час війни, виступатиме предиктором вчинення емоційного та фізичного насильства над жінками.* Крім цього, згідно із результатами дослідження Schumacher та ін., (2010) найвагомішим предиктором виникнення фізичного та емоційного насильства після кризової події, є попередній досвід насильства. Тому у Гіпотезі 4 було висунуто припущення про те, що *емоційне та фізичне насильство у партнерських стосунках у минулому можуть виступати предикторами вчинення емоційного та фізичного насильства у теперішньому.*

Висновок до першого розділу

Особливий інтерес до вивчення насильства у партнерських стосунках розпочався у 1970-х роках, і ця тема досі залишається актуальна. Було проведено достатньо емпіричних досліджень вчинення насильства у сім'ї, і результати значної частини цих робіт свідчать про наявність позитивного зв'язку між насильством та психологічним дистресом партнерів.

Більшість досліджень, які вивчали насильство у період кризових подій мали крос-секційний регресійний дизайн. Це дало змогу частково дослідити вчинення насильства до, під час та після кризових подій, проте для більш детального вивчення зміни динаміки вчинення насильства у партнерських

стосунках у період кризових подій залишається потреба у проведенні лонгitudних досліджень.

Крім того, досліджень насильства у період збройного конфлікту небагато. Більшість з них були проведені на вибірці країн Африки чи Азії, що зумовлено спалахами збройних конфліктів у цих регіонах. Натомість даних щодо вчинення насильства під час збройного конфлікту на території Європи є небагато. Відтак, метою цієї роботи було з'ясувати значення стресу, пов'язаного із війною в Україні, яка у нових масштабах розгорнулась у лютому 2022 року, із вчиненням фізичного та емоційного насильства у партнерських стосунках над жінками.

РОЗДІЛ 2 МАТЕРІАЛИ ТА ПРОЦЕДУРИ ДОСЛІДЖЕННЯ ЕМОЦІЙНОГО ТА ФІЗИЧНОГО НАСИЛЬСТВА У ПАРТНЕРСЬКИХ СТОСУНКАХ НАД ЖІНКАМИ В КОНТЕКСТІ СТРЕСУ ВІЙНИ В УКРАЇНІ

2.1 Етапи дослідження

Дослідження проводилось протягом 2022-2023 років в Україні.

Перший етап дослідження полягав в розробці дизайну дослідження та підборі методик. Другий етап складався з емпіричної частини, що полягала у зборі кількісних даних. Задля зручності збору даних та збільшення можливостей для поширення опитувальника його було переформатовано у гугл-форму. Третій етап дослідження полягав в опрацюванні отриманих даних, аналізі результатів та перевірці висунутих гіпотез.

Враховуючи те, що для дослідження були важливими результати, як і тих осіб, які зазнавали насильства у партнерських стосунках, так і тих, хто не мав такого досвіду, було використано декілька способів поширення інформації про дослідження. Для залучення до участі осіб, які потенційно могли зазнати насильства у партнерських стосунках, було розіслано електронні листи на електронні скриньки комунальних установ та громадських організацій, які надають послуги особам, які постраждали від домашнього насильства чи насильства у партнерських стосунках, з проханням поширити інформацію про дослідження та анкету серед своїх клієнтів. Зокрема, такі листи були надіслані на електронні пошти Центрів соціальних служб міст обласного значення, які знаходяться на території підконтрольній Україні (до прикладу, Івано-Франківський міський центр соціальних служб, Харківський міський центр соціальних служб тощо), деяких притулків та шелтерів (наприклад, притулок для жінок, які зазнали домашнього насильства від ГО “Центр “Жіночі перспективи”, шелтери Святої Ольги від громадської організації “ЕЛЕОС-Україна”). Для залучення осіб, які мають досвід вимушеного

переміщення всередині країни у зв'язку з воєнними діями, було надіслано такі ж електронні листи на електронні пошти шелтерів для внутрішньо-переміщених осіб та людей з уразливих категорій Міжнародного благодійного фонду “КАРІТАС УКРАЇНИ”. Для залучення осіб, які потенційно не зазнавали насильства у партнерських стосунках, гугл-форма була поширена у соціальній мережі Instagram та у месенджерах, таких, як Telegram, Viber.

Окрім кількісного збору даних, було заплановано проведення напівструктурованого інтерв'ю, запрошення на яке було розміщене наприкінці гугл-форми. Проте, у зв'язку з тим, що дані для участі в інтерв'ю залишили лише ті особи, які, судячи з відповідей, не зазнавали насильства у стосунках, інтерв'ю не було проведене.

Усі респонденти, які заповнили та надіслали опитувальник, мали змогу долучитись до участі в розіграші трьох електронних сертифікатів на купівлю товарів у мережі магазинів “Eva”. Для цього їм було запропоновано по завершенню проходження опитувальника залишити електронну пошту, на яку у разі виграшу мав бути відправлений сертифікат. Вибір переможців був здійснений за допомогою генератора випадкових чисел 03.03.2023 року, сертифікати було надіслано 04.03.2023 року.

Перед початком дослідження респондентам було запропоновано детально ознайомитись із інформацією про участь у дослідженні (Додаток А). Усі респонденти були проінформовані про конфіденційність, мету дослідження та добровільність участі. По завершенню проходження опитувальника, респонденти були проінформовані про можливість звернутись за психологічною підтримкою в “Порадню” УКУ або за консультацією психолога, фахівця із соціальної роботи чи юриста на Національну гарячу лінію з попередження домашнього насильства, торгівлі людьми та гендерної дискримінації “Ла-Страда Україна”.

2.2 Методи дослідження

У цьому дослідженні було використано дві авторські анкети та три кількісних опитувальники.

Перша анкета включала запитання про стать, вік, область проживання, сімейний статус.

Інша частина запитань були спрямовані на оцінку якості життя. Gudbergsson, Fosså, Ganz, Zebrack та Dahl (2007) пропонують індекс якості життя оцінювати як сумарний показник відповідей на запитання про дохід, рівень освіти, зайнятість, житлові умови, здоров'я та участі в суспільному житті. Для оцінки якості життя у цьому дослідженні респондентам було запропоновано дати відповідь на 6 запитань, які включали питання про дохід сім'ї, рівень освіти, зайнятість, здоров'я та самопочуття, можливість звернутись за підтримкою до близької людини та умови проживання. На кожне питання було запропоновано 5 варіантів відповіді від 0 до 4, де 0 відображав найменш сприятливі показники (наприклад, *“доходів недостатньо для задоволення базових потреб”*), а 4 – найбільш сприятливі показники (наприклад, *“доходів достатньо для здійснення будь-якої великої покупки, незалежно від її вартості”*). Показник Альфа-Кронбаха для питань щодо оцінки якості життя становить 0,71, що вважається прийнятним показником (Додаток Б).

Шкала психологічного дистресу Кеслера (The Kessler Psychological Distress Scale – K6) призначена для використання як швидкий інструмент оцінки психологічного стресу, який пережила людина. Шкала була модифікована нами для оцінки стресу у респондентів та їхніх партнерів під час війни. Ми запропонували респондентам спочатку оцінити своє самопочуття від початку війни, а після цього оцінити самопочуття їхніх партнерів від початку війни до моменту заповнення опитувальника. Шкала складається з шести запитань про емоційний стан людини. Учасників дослідження попросили відповісти на кожне із запитань за 5-бальною шкалою, де *1 - жодного разу, 2 - іноді, 3 - час від часу, 4 - більшість часу, 5 - майже весь час*. Потім відповіді

перекодовуються від 0 до 4 відповідно. Отримані результати за шістьма запитаннями підсумовуються. Мінімальний бал, який можна отримати за цією шкалою – 0, що вказує на низький рівень психологічного стресу, максимальний – 24, що є показником високого рівня психологічного стресу. Коефіцієнт Альфа Кронбаха в епідеміологічній вибірці канадської молоді дорівнює 0,86, що вказує на високу внутрішню узгодженість питань Шкали К6 (Ferro, 2019). Показник Альфа Кронбаха у цьому дослідженні 0,75 для відповідей стосовно оцінки свого рівня стресу та 0,85 для відповідей про оцінку психологічного стресу у партнера (Додаток Б). Переклад україномовної версії опитувальника був здійснений на кафедрі психології та психотерапії Українського католицького університету.

Вчинення емоційного та фізичного насильства з боку партнера ми вимірювали за допомогою короткої форми Багатовимірної шкали емоційного насильства (The Multi-Dimensional Measure of Emotional Abuse – MMEA-SF, Maldonado, 2022) та Шкали віктимізації (Partner Victimization Scale, Hamby, 2015). MMEA-SF вимірює емоційне насильство з боку того, хто вчиняє насильство, і з боку того, хто зазнає насильства за такими чотирма шкалами: Обмеження свободи партнера, Приниження, Вороже уникання, Домінування/Залякування.

Шкала *Обмеження свободи партнера* включає запитання про дії та поведінку, які спрямовані на ізоляцію, відстеження, обмеження і контроль за діяльністю та соціальними контактами партнера або дії, які є проявом ревності чи власницької поведінки, що збільшує залежність партнера (наприклад, питання “*Намагався заборонити партнеру зустрічатись з друзями або членами сім’ї*”).

Шкала *Приниження* включає в себе дії або словесні висловлювання, які негативно впливають на самооцінку партнера через словесні образи, наклепи або приниження (наприклад, запитання “*Називав партнера невдахою, нікчемою або схожими словами*”).

Шкала *Вороже уникання* включає в себе запитання про поведінку партнера, яка має на меті покарати партнера або посилити його тривогу чи невпевненість у стосунках, наприклад, холодне уникання з метою покарання під час конфлікту, відмова від емоційного контакту (до прикладу, запитання “*Дувся або відмовлявся розмовляти про проблему*”)

Шкала *Домінування/Залякування* включає запитання про поведінку, яка викликає страх та змушує підкорятися через прояви агресії такі, як погрози, пошкодження майна та інтенсивну вербальну агресію (наприклад запитання “*Кидав, розбивав, бив або копав щось перед партнером*”).

Кожна шкала ММЕА-SF включає 4 запитання, загальна кількість питань в короткій формі опитувальника – 16. Результати можна підраховувати як загальний показник – сума результатів за чотирма шкалами, так і суму результатів за окремими шкалами. У різних дослідженнях було використано кілька методів підрахунку балів залежно від вибірки та питання дослідження (Panuzio, Taft, Black, Koenen, & Murphy, 2007; Taft, Murphy, King, Dedeyn, & Musser, 2005). Враховуючи, що чотири субшкали мають тенденцію до помірної або високої взаємозалежності, на деякі питання дослідження найкраще відповідати, використовуючи загальний бал насильства для загальної віктимізації та вчинення насильства, підсумувавши результати за всіма пунктами між собою. Таким чином, загальний бал за віктимізацію та скоєння насильства може коливатись від 0 до 96 балів у короткій формі та від 0 до 168 балів у повній версії опитувальника, мінімальний бал за окремими шкалами у короткій версії – 0, максимальний – 24.

Учасники повідомляли про частоту випадків, відповідаючи на запитання з такими варіантами відповіді: *0 - цього ніколи не було; 1 - один раз; 2 - двічі; 3 - 3-5 разів; 4 - 6-10 разів; 5 - 11-20 разів; 6 - більше 20 разів*. Ми запропонували учасникам дослідження оцінити лише поведінку їхнього партнера стосовно них та не запитували про їхню поведінку щодо партнера.

Коротка форма ММЕА-SF, що складається з 16 пунктів, зберігає 4-факторну структуру ММЕА з 28 пунктів та має добру внутрішню узгодженість: коефіцієнт Альфа-Кронбаха для шкали Обмеження свободи партнера з боку себе та партнера становила 0,67 та 0,75 відповідно; для шкали Приниження – 0,74 та 0,82; для шкали Вороже уникання – 0,77 і 0,86; для шкали Домінування/Залякування – 0,73 і 0,80. Для загального балу за всіма шкалами коефіцієнт Альфа-Кромбаха щодо поведінки респондентів становить 0,87, щодо поведінки з боку їхніх партнерів – 0,91 (Maldonado et al., 2020). У нашому дослідженні Альфа Кронбаха для шкали Обмеження свободи становить 0,82; для шкали Приниження – 0,92; для шкали Вороже уникання та Домінування/Залякування становить 0,93.

В адаптації італійської версії Багатовимірної шкали емоційного насильства чотири субшкали показали задовільні коефіцієнти внутрішньої узгодженості (Bonichi & Tani, 2011). У цьому дослідженні коефіцієнт Альфа Кронбаха для загального показника за всіма шкалами становить 0,91, що вказує на високу внутрішню узгодженість питань (Додаток Б). Українською мовою опитувальник був перекладений на кафедрі клінічної психології та психотерапії УКУ.

Шкала віктимізації (Partner Victimization Scale – PVS) – це нова шкала, розроблена після методологічних експериментів, яка має хороші докази надійності та валідності, а також методологічно збігається з моделями, виявленими в інших показниках, таких як арешти та свідчення свідків (Hamby, 2015). Даний опитувальник дає можливість оцінити історію віктимізації учасника дослідження. Ця шкала, як і Багатовимірна шкала емоційного насильства (ММЕА-SF), дає можливість оцінити поведінку того, хто вчиняє насильство та партнера, який зазнає насильства. У нашому дослідженні учасникам було запропоновано оцінити лише поведінку партнера стосовно них.

Ми запропонували учасникам дати відповіді на 4 запитання опитувальника про оцінку вчинення фізичного насильства з боку партнера.

Запитання стосуються того, чи погрожував партнер зашкодити респонденту так, що той думав, що дійсно може постраждати, чи штовхав, хапав, трусив, вдяряв, бив свого партнера. В оригінальній версії, відповідаючи на запитання, респондентам пропонують два варіанти відповіді: “так” і “ні”. Відповідь "так" оцінюється в 1 бал, а відповідь "ні" – як 0. Оцінки відповідей на основні скринінгових питань підсумовуються для отримання загального балу віктимізації. У нашому дослідженні відповіді на запитання ми уніфікували з варіантами відповіді на попередній опитувальник, і тому були запропоновані такі варіанти: 0 - *цього ніколи не було*; 1 - *один раз*; 2 - *двічі*; 3 - *3-5 разів*; 4 - *6-10 разів*; 5 - *11-20 разів*; 6 - *більше 20 разів*. Вища сума набраних балів вказує на вищий рівень віктимізації.

У вибірці респондентів із сільської місцевості з низьким рівнем доходу надійність Шкали віктимізації була високою і становила 0,75 (Hamby, 2015). У нашому дослідженні коефіцієнт Альфа Кронбаха становить 0,96 (Додаток Б). Адаптації україномовного варіанту Шкали віктимізації PVS наразі немає. Переклад було здійснено на кафедрі психології та психотерапії УКУ.

Для ретроспективної оцінки вчинення насильства ми використали авторську анкету. Схожий підхід був застосований у дослідженні поширеності та корелятивів віктимізації насильства з боку партнера за 6 місяців до та 6 місяців після урагану Катріна (Schumacher et al., 2010) та при дослідженні насильства до та після введення карантинних обмежень, пов'язаних із пандемією COVID-19 (Parrott, Halmos, Stappenbeck, & Moino, 2020). Ми запропонували учасникам відповісти на два запитання, які стосувались стосунків з партнером у часовому проміжку від початку війни: *“Від початку війни як часто Ваш партнер/ чоловік кричав на вас або говорив вам речі, які змушували Вас почувати себе нікчемною, принижував Вас перед іншими або лякав?”*; *“Від початку війни як часто ваш партнер/ чоловік штовхав, хапав, бив, давав ляпаси або кидав у вас речі під час сварки або тому, що він був на вас злим?”*. Респондентам було запропоновано такі варіанти відповідей на запитання: 0 -

ніколи, 1 - майже ніколи, 2 - іноді, 3 - досить часто, 4 - дуже часто. А також поставили питання стосовно того, чи була у них потреба повідомляти про випадки насильства з боку партнера рідним/ поліції/ соціальній службі/ іншим організаціям. На це запитання були запропоновані такі варіанти відповідей: 0 - Ні, не було; 1 - Так, але не повідомляли; 2 - Так, повідомляли один раз; 3 - Так, повідомляли кілька разів. Після цього ми попросили респондентів пригадати якими були їхні стосунки з партнером протягом року до початку війни та відповісти на питання, які стосуються цього часового проміжку: *“Протягом року до війни як часто партнер/ чоловік кричав на вас або говорив вам речі, які змусили вас почувати себе нікчемною, принижував Вас перед іншими або лякав?”*; *“Протягом року до війни як часто ваш партнер/ чоловік штовхав, хапав, бив, давав ляпаси або кидав у вас речі під час сварки або тому, що він був на вас злим?”*; *“Протягом року до війни, чи була у Вас колись потреба повідомляти про випадки домашнього насильства з боку партнера рідним/ поліції/ соціальній службі/іншим організаціям?”*. Респондентам було запропоновано такі ж варіанти відповідей, що й до попередніх питань про досвід насильства у період воєнних дій. Показник Альфа Кронбаха для цих запитань становить 0,94 (Додаток Б).

2.3 Група досліджуваних

До цього дослідження долучились 101 особа. Респондентами могли бути чоловіки та жінки віком від 18 років та старше, які більше року перебувають у романтичних стосунках разом із своїм партнером/партнеркою. Враховуючи те, 10 респондентів не увійшли у вибірку через критерії виключення такі, як вік менше 18 років та тривалість стосунків з партнером менше 1 року, їхні дані було видалено. Також зважаючи на те, що було отримано лише 3 відповіді від чоловіків, їхні дані також не враховувались при обробці результатів. Таким чином згідно з кінцевими результатами, у цьому дослідженні враховувалися дані лише 88 жінок.

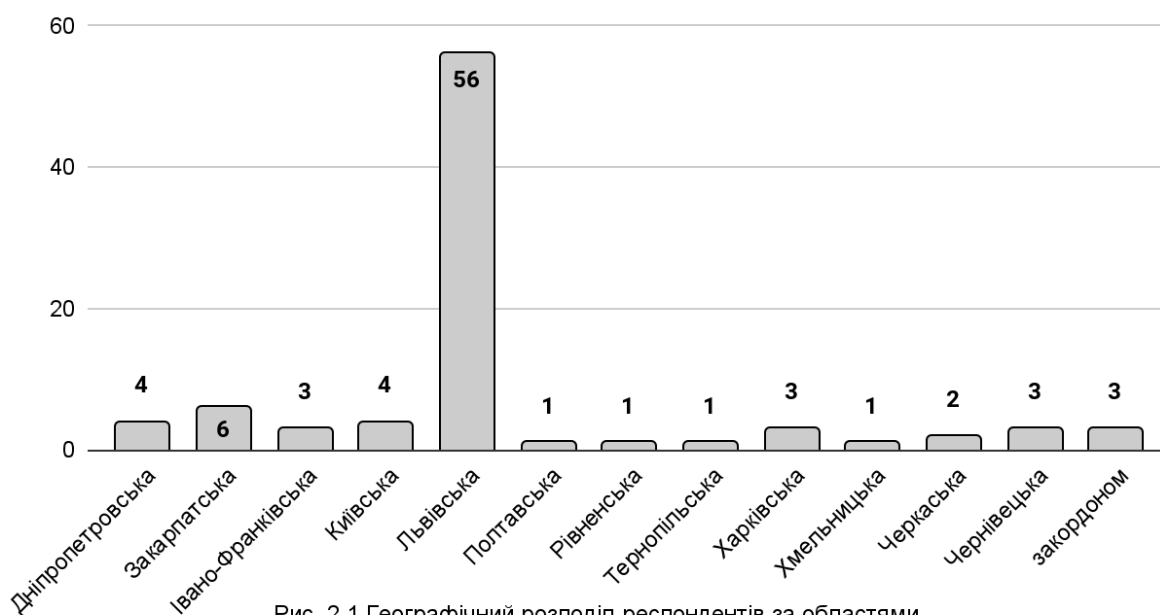


Рис. 2.1 Географічний розподіл респондентів за областями

Найбільша кількість респондентів (67%) були зі Львова або Львівської області, по одній відповіді було отримано з Полтавської, Рівненської, Тернопільської, Хмельницької областей, троє респондентів на час проходження дослідження були закордоном.

Таблиця 2.1

Характеристика групи досліджуваних

		N (%)
Вік	18-25 років	21 (24 %)
	26-35 років	43 (49 %)
	36-45 років	19 (21 %)
	46-55 років	5 (6 %)
Сімейний статус	заміжня	62 (71 %)
	у цивільних стосунках	17 (19 %)
	інше (у процесі розлучення, заручена тощо)	9 (10 %)
Проживання з партнером	1-2 роки	14 (16 %)
	3-5 років	25 (28 %)
	Більше 5 років	49 (56 %)
Місце проживання	у місці, в якому проживали і до війни	67 (76 %)
	у більш безпечному місці в Україні	19 (22 %)
	у більш безпечному місці закордоном	2 (2 %)
Наявність дітей	так	61 (69 %)
	ні	27 (31 %)

Більшість респонденток було віком від 26 до 35 років, заміжні та більше 5 років проживали разом із партнерами, 24 % досліджуваних змінили своє місце проживання після початку повномасштабного вторгнення, виїхавши у більш безпечне місце в Україні або закордон.

Серед досліджуваних, 12% вказали, що після повномасштабного вторгнення ставлення партнера до них значно погіршилось, 14% вказали, що ставлення партнера дещо погіршилось, 48% – не змінилось; 19% – дещо покращилось; 7% – значно покращилось.

2.4 Аналіз даних дослідження

Для здійснення аналізу даних дослідження була використана статистична програма Statistica 8.0.

Для перевірки першої гіпотези про те, чи жінки повідомлятимуть про частіші випадки емоційного та фізичного насильства з боку партнера під час повномастабного вторгнення було проведено порівняльний аналіз відповідей респондентів на запитання про оцінку емоційного та фізичного насильства та потребу повідомляти про ці випадки стороннім (близьким, поліції, соціальній службі, іншим організаціям) за рік до початку повномасштабного вторгнення 24 лютого 2022 року та протягом року після цього. Перед тим як обрати статистичний критерій для порівняльного аналізу, була проведена перевірка відповідей респондентів на нормальність розподілу за критерієм Шапіро-Вілкса. Результати перевірки на нормальність розподілу продемонстрували ненормальний розподіл відповідей респондентів ($p \leq 0,05$) (Додаток В). Тому для здійснення порівняльного аналізу був використаний непараметричний критерій Вілкоксона.

Для перевірки другої гіпотези про наявність прямого зв'язку між рівнем психологічного стресу партнерів та вчиненням емоційного і фізичного насильства у стосунках було застосовано кореляційний аналіз. Перед тим, як обрати критерій для аналізу проводився аналіз відповідей респондентів на нормальність розподілу за критерієм Шапіро-Вілкса. Перевірка Шкали психологічного дистресу Кеслера (К6) для даних про рівень стресу досліджуваних були узгоджені з нормальним розподілом ($p \geq 0,05$). Проте відповіді респонденток на запитання про стрес їхніх партнерів за Шкалою К6 показали ненормальний розподіл даних ($p \leq 0,05$). Так само на нормальність розподілу за критерієм Шапіро-Вілкса були перевірені результати респондентів за шкалами MMEA-SF та PVS. Результат показав ненормальний розподіл ($p \leq 0,05$). Тому для проведення кореляційного аналізу був використаний непараметричний критерій Спірмена.

Для перевірки третьої гіпотези про те, чи стрес, який переживають партнери під час війни, виступає предиктором вчинення емоційного та фізичного насильства над жінками, було використано множинний регресійний

аналіз. Для перевірки четвертої гіпотези про те, чи досвід насильства у минулому є предиктором насильства у теперішньому, був використаний дискримінантний аналіз.

Результати перевірки усіх шкал на нормальність розподілу подані у Додатку В.

Висновок до другого розділу

Це дослідження має ретроспективний, кореляційний дизайн. Дослідження складається з таких етапів, як розробка дизайну дослідження та підбір методик, збір кількісних даних та опрацювання, аналіз результатів і перевірка висунутих гіпотез. У дослідженні було використано авторські анкети для збору інформації про соціально-демографічні характеристики досліджуваних, для оцінки якості життя респондентів та ретроспективної оцінки досвіду пережиття емоційного та фізичного насильства у партнерських стосунках. Також було використано три кількісні опитувальники: Шкала психологічного дистресу Кеслера (The Kessler Psychological Distress Scale – K6), Багатовимірна шкала емоційного насильства (The Multi-Dimensional Measure of Emotional Abuse – MMEA-SF) та Шкала віктимізації (Partner Victimization Scale).

У дослідженні після видалення результатів, які підпадали під критерії виключення, взяло участь 88 жінок, група досліджуваних є гомогенна за статтю та складається з осіб, які зазнавали насильства у партнерських стосунках та тих, хто не мав такого досвіду. Для опрацювання даних було використано порівняльний, кореляційний, регресійний та дискримінантний аналізи, що проводились у програмі Statistica 8.0. Для усіх шкал була здійснена перевірка Альфа Кронбаха для перевірки надійності та перевірка на нормальність розподілу за критерієм Шапіро-Вілкса.

РОЗДІЛ 3. РЕЗУЛЬТАТИ ДОСЛІДЖЕННЯ ЕМОЦІЙНОГО ТА ФІЗИЧНОГО НАСИЛЬСТВА В ПАРТНЕРСЬКИХ СТОСУНКАХ НАД ЖІНКАМИ В КОНТЕКСТІ СТРЕСУ ВІЙНИ В УКРАЇНІ ТА ДИСКУСІЯ

3.1 Поширеність емоційного та фізичного насильства над жінками до та під час війни в Україні

У дослідженні припускалось, що під час війни в Україні жінки частіше зазнаватимуть емоційного та фізичного насильства з боку партнера та матимуть більшу потребу повідомляти про ці випадки стороннім, наприклад, близьким, поліції, соціальній службі, іншим організаціям, ніж до початку повномасштабного вторгнення.

Для перевірки цієї гіпотези було здійснено порівняльний аналіз за непараметричним критерієм Вілкоксона відповідей респондентів на запитання про досвід емоційного та фізичного насильства за рік до початку повномасштабного вторгнення та протягом року після цього (Додаток Г) .

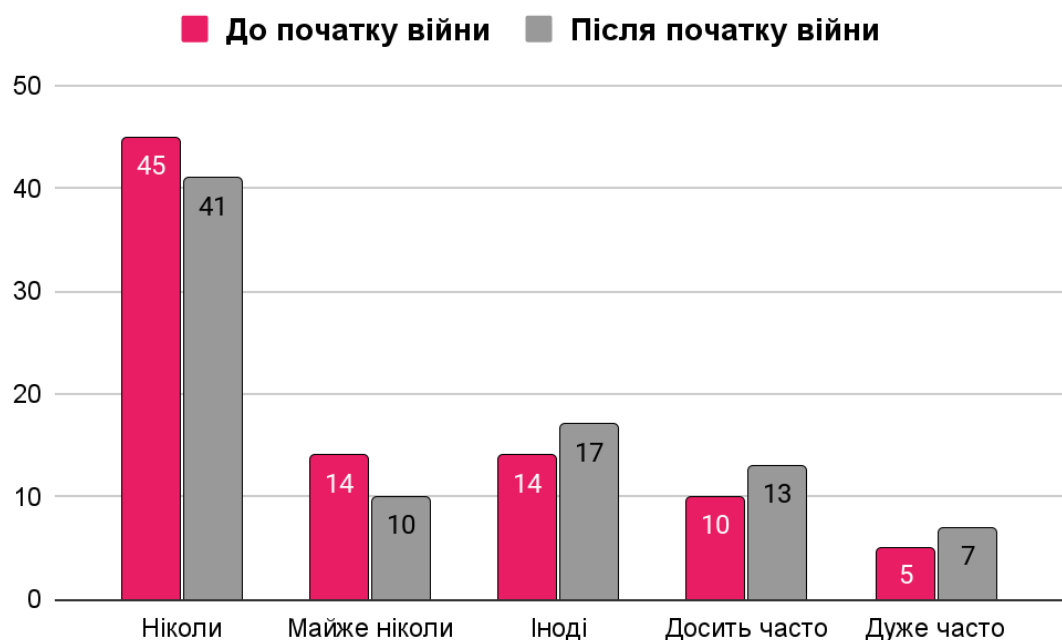


Рис. 3.1 Порівняння відповідей респондентів щодо досвіду емоційного насильства за рік до початку повномасштабного вторгнення та протягом року після

Було виявлено статистично значущу різницю між досвідом емоційного насильства до та після війни ($p < 0,05$). Згідно із Рис. 3.1 помітно, що респонденти на запитання *“Протягом року до війни як часто партнер/чоловік кричав або говорив речі, які змусили вас почувати себе нікчемною, принижував Вас перед іншими або лякав?”* частіше відповідали *“ніколи”* та *“майже ніколи”* та рідше давали відповідь *“іноді”*, *“досить часто”*, *“дуже часто”*, порівняно із відповідями на відповідне питання, що стосується досвіду емоційного насильства протягом року після повномасштабного вторгнення. На значиму відмінність також вказують результати статистичного аналізу. Відтак, після повномасштабного вторгнення збільшилась кількість випадків емоційного насильства у партнерських стосунках.

Статистично значущих відмінностей між відповідями респондентів щодо досвіду фізичного насильства до та після повномасштабного вторгнення не було виявлено (Додаток Г).

Крім цього, було досліджено різницю між повідомленнями про випадки насильства у партнерських стосунках стороннім до та після повномасштабного вторгнення.

Було виявлено статистично значущу різницю між повідомленнями про випадки насильства стороннім ($p < 0,05$). Зокрема, досліджувані на запитання про те, чи була у них потреба повідомляти про випадки насильства рідним, поліції, соціальній службі, іншим організаціям до початку повномасштабного вторгнення частіше відповідали *“Ні, не було”* та *“Так, але не повідомляла”*. Натомість, після початку повномасштабного вторгнення досліджувані частіше зазначали, що вони повідомляли про випадки насильства стороннім один або кілька разів (Рис 3.2).

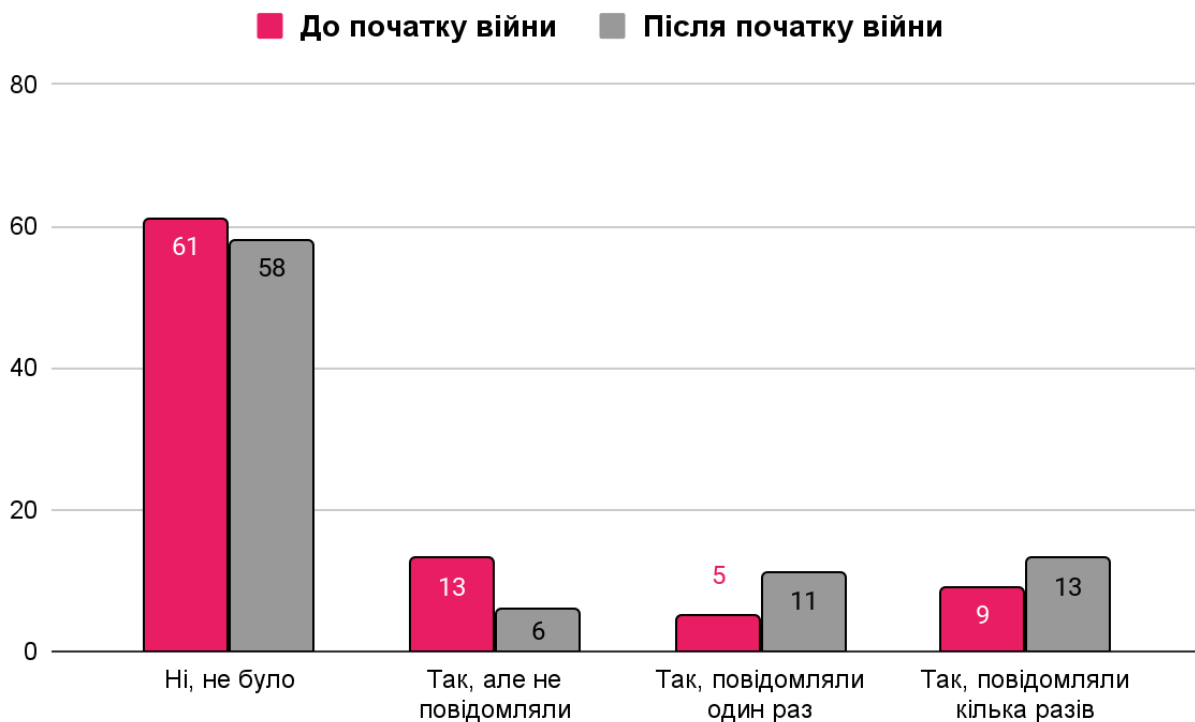


Рис. 3.2 Порівняння відповідей респондентів про потребу повідомляти про випадки насильства стороннім

Після повномасштабного вторгнення досліджувані повідомляли про частіші випадки емоційного насильства у партнерських стосунках та частіше повідомляли про насильство стороннім (близьким, поліції, соціальним службам, іншим організаціям тощо), ніж до повномасштабного вторгнення. Натомість не було виявлено статистично значущих відмінностей у повідомленнях про досвід фізичного насильства у стосунках до та після війни. Перша гіпотеза дослідження підтвердилась частково.

3.2 Зв'язок між вчиненням емоційного та фізичного насильства над жінками та стресом партнерів

У роботі припускалось, що існує прямий зв'язок між рівнем стресу, який переживають партнери під час війни, та емоційним і фізичним насильством над жінками.

Для аналізу другої гіпотези було проведено кореляційний аналіз за непараметричним критерієм Спірмена між такими шкалами: Багатовимірною шкалою емоційного насильства, підшкалами «Обмеження свободи», «Прийиження», «Вороже уникання», «Домінування/Залякування» та Шкалою психологічного дистресу Кеслера щодо рівня стресу досліджуваних та їх партнерів (Додаток Д).

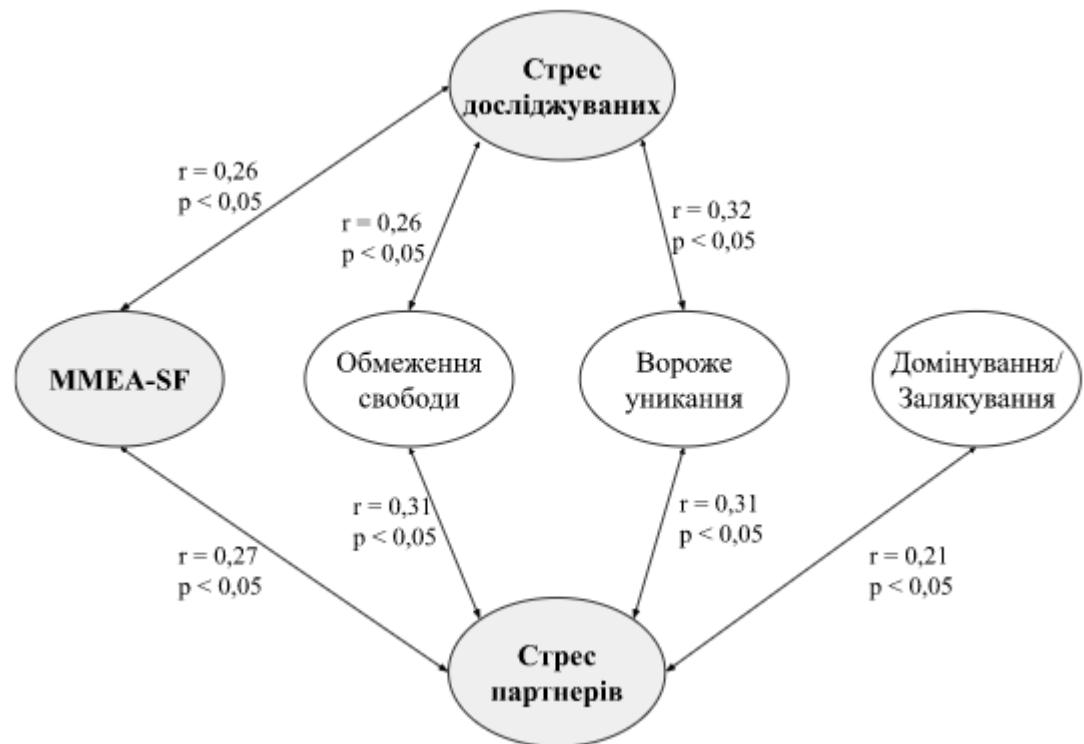


Рис. 3.3 Зв'язок між емоційним насильством у партнерських стосунках та психологічним стресом досліджуваних та їх партнерів

Між вчиненням емоційного насильства у партнерських стосунках та рівнем психологічного стресу партнерів виявлено зв'язок. Взаємозв'язок сумарного балу за Багатовимірною шкалою емоційного насильства та психологічним стресом жінок, які взяли участь у дослідженні, є на рівні $r = 0,26$ при $p < 0,05$, між психологічним стресом їх партнерів на рівні $r = 0,27$ при $p < 0,05$. Існує пряма кореляція між стресом респонденток та шкалами «Обмеження свободи» ($r = 0,26$; $p < 0,05$) та «Вороже уникання» ($r = 0,32$; $p < 0,05$). Також виявлено пряму кореляцію між стресом партнерів та шкалами «Обмеження свободи» ($r = 0,31$; $p < 0,05$), «Вороже уникання» ($r = 0,31$; $p < 0,05$),

«Домінування/залякування» ($r = 0,21$; $p < 0,05$) (Рис. 3.3). Важливо зазначити, що не було виявлено статистично значущих показників між рівнем стресу обох партнерів та шкалою «Приниження».

Тобто, чим вищий рівень психологічного стресу у партнерів, тим вища ймовірність вчинення емоційного насильства у стосунках, і навпаки. Окрім цього, між рівнем психологічного стресу партнерів-чоловіків та емоційним насильством, а саме поведінкою обмеження свободи та домінування/залякування у стосунках, існує сильніший зв'язок, ніж між рівнем стресу партнерок. Натомість жінки, які взяли участь у дослідженні, демонструють дещо сильніший зв'язок між рівнем психологічного стресу та поведінкою ворожого уникання, ніж чоловіки.

Кореляційний аналіз за критерієм Спірмена був також проведений між Шкалою віктимізації партнера (і за кожним окремим питанням цієї шкали) та Шкалою психологічного дистресу досліджуваних і Шкалою психологічного дистресу партнерів досліджуваних. Статистично значущого зв'язку між психологічним стресом партнерів та вчиненням фізичного насильства у партнерських стосунках не було виявлено.

Таким чином, можна зробити припущення про те, що існує зв'язок між психологічним стресом партнерів та вчиненням емоційного, але не фізичного, насильства у стосунках. Відповідно, друга гіпотеза цього дослідження частково підтвердилась.

3.3 Стрес партнерів як предиктор вчинення емоційного чи фізичного насильства над жінками

У роботі було висунуто припущення про те, що стрес, який переживають партнери під час війни, виступає предиктором вчинення емоційного та фізичного насильства над жінками. Для перевірки цієї гіпотези було проведено два множинні регресійні аналізи. При здійсненні першого регресійного аналізу, залежною змінною виступали сумарні результати за Багатовимірною шкалою

емоційного насильства, незалежною змінною – психологічний стрес респонденток та їх партнерів, контролюючими змінними – дохід сім'ї та умови проживання, освіта, зайнятість, здоров'я та самопочуття, соціальна підтримка респонденток (Додаток Е).

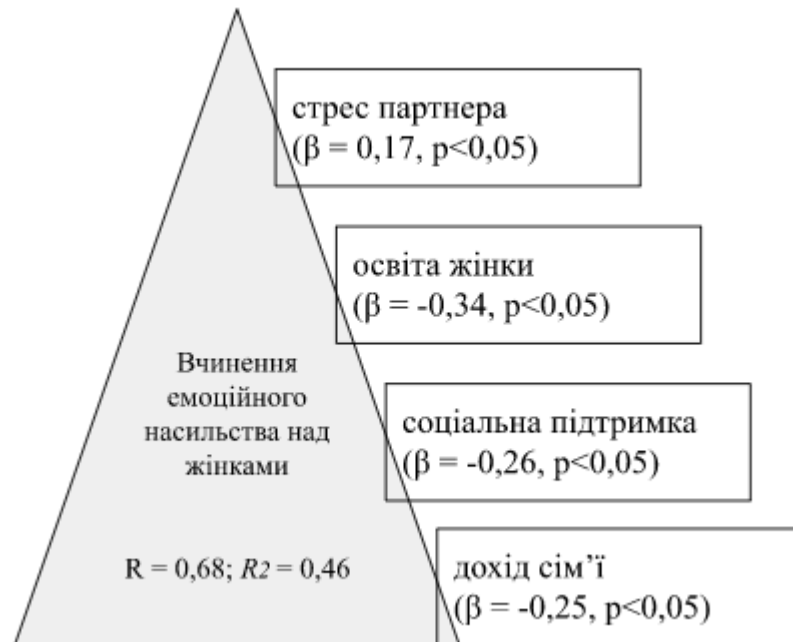


Рис. 3.4 Стрес партнера, дохід сім'ї, освіта та наявність соціальної підтримки як предиктори емоційного насильства над жінками

Проведений регресійний аналіз показав сильний множинний кореляційний зв'язок ($R=0,68$) між вчиненням емоційного насильства над жінками та сукупністю таких показників, як рівень психологічного стресу партнера, доходом сім'ї, освітою та наявністю соціальної підтримки у жінки. Ця сукупність досліджуваних змінних на 46% може спрогнозувати вчинення емоційного насильства над жінками ($R^2 = 0,46$) (Рис. 3.4). Тобто, психологічний стрес партнерів може бути одним із предикторів вчинення емоційного насильства над жінками у стосунках. Проте, такі чинники як дохід сім'ї, освіта жінок та наявність підтримки з боку інших теж виступають важливими предикторами вчинення емоційного насильства над жінками.

При здійсненні регресійного аналізу для перевірки того, чи є психологічний стрес предиктором вчинення фізичного насильства, залежною змінною виступали результати за Шкалою віктимізації партнера, незалежними змінними – рівень психологічного стресу партнерів, контролюючими змінними – дохід сім'ї та умови проживання, освіта, зайнятість, здоров'я та самопочуття, соціальна підтримка респонденток (Додаток Е).

Проведений регресійний аналіз продемонстрував сильний множинний кореляційний зв'язок на рівні $R=0,60$ між вчиненням фізичного насильства над жінками у партнерських стосунках та освітою респонденток ($\beta=-0,39$, $p<0,05$). Статистично значущих результатів щодо рівня психологічного стресу партнерів як предиктора вчинення фізичного насильства у стосунках не було виявлено (Рис 3.5).

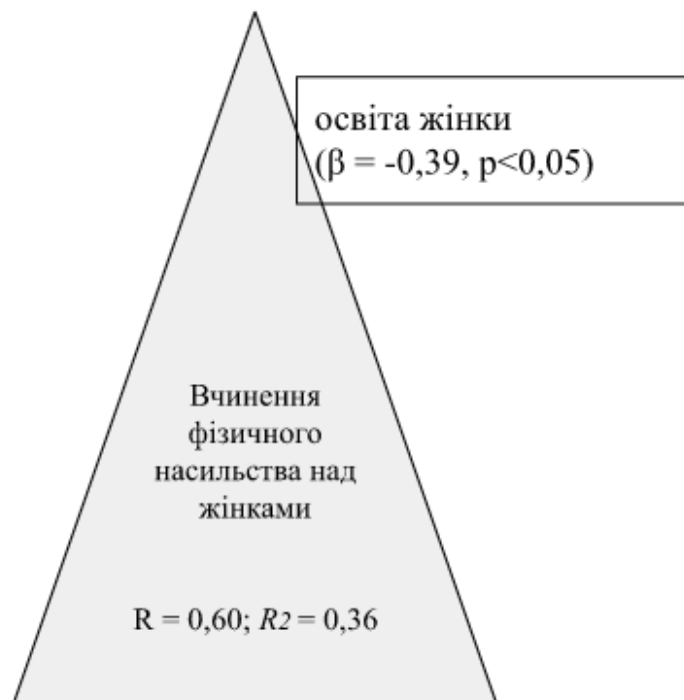


Рис. 3.5 Освіта жінки як предиктор вчинення фізичного насильства у партнерських стосунках

Відтак, в цьому дослідженні вдалося з'ясувати, що стрес партнера є предиктором вчинення емоційного, але не фізичного, насильства у стосунках.

Окрім цього, виявленими у даному дослідженні предикторами вчинення емоційного насильства також виступають такі чинники, як дохід сім'ї, освіта жінок та наявність у них можливості звертатись до інших за допомогою; а фізичного – освіта жінок.

3.4 Попередній досвід насильства як предиктор вчинення емоційного та фізичного насильства над жінками у теперішньому

Було висунуто припущення, що емоційне та фізичне насильство у партнерських стосунках у минулому можуть виступати предикторами вчинення емоційного та фізичного насильства у теперішньому. Для перевірки цієї гіпотези було проведено два дискримінантні аналізи. У першому дискримінантному аналізі залежною групувальною змінною були відповіді респонденток на запитання про досвід емоційного насильства протягом року після повномасштабного вторгнення: *“Від початку війни як часто Ваш партнер/чоловік кричав та/або говорив вам речі, які змушували Вас почувати себе нікчемною, принижував Вас перед іншими або лякав?”*. Незалежними змінними були відповіді респонденток на відповідні запитання про досвід емоційного та фізичного насильства протягом року до початку повномасштабного вторгнення, контролюючими змінними – дохід сім'ї та умови проживання, освіта та наявність соціальної підтримки респонденток, рівень психологічного стресу обох партнерів (Додаток Ж).

У результаті проведеного дискримінантного аналізу для заданої моделі, яка включала такі змінні, як досвід емоційного та фізичного насильства у минулому, дохід сім'ї, наявність соціальної підтримки у респонденток, лямбда Вілкса виявилась менша за 0,05 (Wilks' Lambda = 0,24 при $p < 0,05$), що вказує на те, що задана модель є значущою. Відтак, сукупність цих перелічених чинників відіграє значну роль у прогнозуванні емоційного насильства у партнерських стосунках в теперішньому. Окрім цього показник F-видалення для шкали досвіду емоційного насильства до війни ($F = 10,79$) є більшим за F-видалення

для усієї заданої моделі ($F = 9,75$). Це означає, що досвід емоційного насильства у минулому є найсуттєвішою змінною при прогнозуванні досвіду емоційного насильства в теперішньому (Рис 3.6).

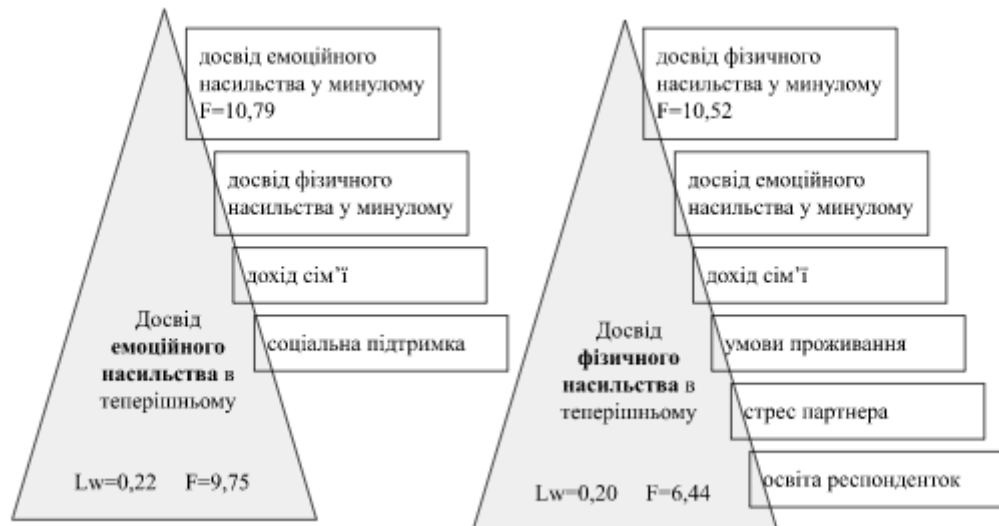


Рис. 3.6 Чинники емоційного та фізичного насильства над жінками: результати дискримінантного аналізу

При проведенні наступного дискримінантного аналізу залежною змінною були відповіді респонденток на запитання про досвід фізичного насильства протягом року після повномасштабного вторгнення: *“Від початку війни як часто ваш партнер/чоловік штовхав, хапав, бив, давав ляпаси або кидав у вас речі під час сварки або тому, що він був злим?”*. Незалежними та контролюючими змінними були ті ж самі дані, що при здійсненні першого дискримінантного аналізу.

В результаті проведення другого дискримінантного аналізу для заданої моделі лямбда Вілкса виявилась менша за 0,05 (Wilks' Lambda = 0,20 при $p < 0,05$). Отриманий результат вказує на те, що сукупність таких чинників, як досвід фізичного та емоційного насильства у минулому, дохід сім'ї та умови проживання, психологічний стрес партнера та освіта респонденток відіграють значну роль у вчиненні фізичного насильства у стосунках в теперішньому.

Показник F-видалення для шкали досвіду фізичного насильства в минулому ($F = 10,51$) є значно вищим за показник F-видалення для всієї заданої моделі ($F = 6,44$), відтак ця змінна є найсуттєвішою при прогнозуванні вчинення фізичного насильства у партнерських стосунках (Рис. 3.6).

Отже, емоційне та фізичне насильство у партнерських стосунках в минулому виступає найбільш вагомим предиктором насильства у теперішньому для цієї вибірки. Четверта гіпотеза цього дослідження підтвердилась.

3.5 Дискусія результатів

Насильство над жінками залишається актуальною проблематикою в українському суспільстві, а у період воєнних дій це питання лише загострилось. Наше дослідження мало на меті з'ясувати яку роль має стрес партнерів, пов'язаний з війною, у вчиненні емоційного та фізичного насильства над жінками.

У результаті проведеного дослідження було з'ясовано, що після початку повномасштабного вторгнення зросла частота вчинення *емоційного насильства* та *потреба звертатись за сторонньою допомогою щодо протидії йому*. Отримані результати щодо зростання *емоційного насильства* у період кризових подій узгоджуються з даними попередніх досліджень (Anastario, Shehab & Lawry, 2013; Fisher, 2010; Schumacher et al., 2010). А інформація про зростання кількості повідомлень стороннім (близьким, поліції тощо) щодо вчинення насильства узгоджуються з результатами досліджень про збільшення кількості звернень після стихійних лих (Enarson, 1999), у період карантинних обмежень, пов'язаних із пандемією COVID-19 (Piquero, Jennings, Jemison, Kaukinen & Knaul, 2021). Варто зазначити, що незважаючи на результати нашого дослідження, а також дані попередніх досліджень, актуальна статистика вчинення домашнього насильства від початку війни в Україні є відмінною. Зокрема, у звіті Аналітичного центру ЮрФем, зафіксовано, що кількість

звернень у поліцію із повідомленням про насильство за перше півріччя 2022 року зменшилась на 27,5% у порівнянні з аналогічним часовим проміжком у 2021 році (Звіт "Домашнє насильство в Україні: реагування в умовах війни (I півріччя 2022 року)" – Jurfem). Втім, ці дані вказують не на зменшення випадків насильства, а на те, що менша кількість звернень у поліцію пов'язана із тимчасовою окупацією деяких областей України, вимушеним виїздом частини населення закордон та відсутністю у деяких регіонах ефективних способів протидії насильству. Усі учасники нашого дослідження знаходились на території, підконтрольній Україні або закордоном, і відповідно мали доступ до послуг щодо протидії насильству, ймовірно, саме тому отримані результати узгоджуються і з результатами інших схожих досліджень. Також частина відповідей була отримана саме від клієнтів Центрів соціальних служб, шелтерів для жінок, які зазнали насильства, а відповідно дані від цих респонденток уже передбачали ствердну відповідь на питання щодо повідомлення про насильство стороннім.

Було виявлено зв'язок між рівнем психологічного стресу партнерів та вчиненням *емоційного насильства* у стосунках. Ці результати узгоджуються із результатами попередніх досліджень (Arriaga & Schkeryantz, 2015; Cano & Vivian, 2003; Cascardi & Vivian, 1995; Yim & Kofman, 2018). Також результати показали, що рівень стресу партнерів є чинником ризику вчинення *емоційного насильства* над жінками, а досвід насильства у стосунках в минулому є чинником ризику вчинення *фізичного* та *емоційного насильства* у теперішньому. Ці результати узгоджуються із даними попередніх досліджень (Cano & Vivian, 2003; Stitha et al., 2004; Yim & Kofman, 2018). Зокрема, Schumacher та ін., (2010) так само зазначають, що вчинення насильства у партнерських стосунках у минулому є найбільш вагомим предиктором вчинення насильства у теперішньому.

Отримані результати щодо зростання випадків насильства над жінками під час кризових подій узгоджуються із теорією ресурсів, яка розглядає

насильство як один із способів здобуття влади та контролю, коли інші ресурси недоступні (Goode, 1971). Враховуючи наслідки воєнних дій, з якими довелося зіткнутися значній частині населення, а саме втрата постійного місця проживання, житла, матеріальних втрат, місця роботи тощо (Оцінка шкоди, завданої воєнними злочинами росії в Україні, 2022), зростання вчинення насильства можна пояснити крізь призму втрати раніше наявних ресурсів та обмеження ресурсів зараз.

Однак не було виявлено статистично значущої різниці між *фізичним насильством* у стосунках до та у період повномасштабного вторгнення. А також не було статистично значущих зв'язків між *фізичним насильством* та рівнем стресу партнерів. Це може вказувати на те, що вчинення *емоційного насильства* у партнерських стосунках є більш чутливе до зовнішньої актуальної ситуації та рівня психологічного стресу партнерів, натомість вчинення *фізичного насильства* може опосередковуватись іншими особистісними чинниками, наприклад, наявністю симптомів посттравматичного стресового розладу у партнера (Taft et al., 2011), антисоціальним та межовим розладом особистості (Spencer et al., 2019), рівнем нейротизму у партнерів (Hellmuth & McNulty, 2008), імпульсивністю та слабкими навичками емоційної регуляції (Johnson & Moore, 2020) досвідом насильства в дитинстві (Capaldi et al., 2012). Також Yakeley та Meloy (2012) виділяють інтрапсихічні чинники ризику насильницької поведінки у стосунках, зокрема травма прив'язаності; ранній досвід стосунків з материнським/батьківським об'єктами і формування Супер-Его; здатність особи до репрезентації, символізації, менталізації; роль несвідомої фантазії; переважне використання примітивних захисних механізмів психіки (заперечення, знецінення, проекція, проективна ідентифікація). Scheff (2003) значну роль у вчиненні насильства чоловіками відводив сорому, а саме підкреслював, що насильство є результатом невизнання, придушення сорому. Ці інтрапсихічні чинники не були включені та контрольовані у нашому дослідженні, але могли опосередковано вплинути на отримані результати.

Також кожен з цих чинників є відносно незалежним від переживань, пов'язаних з війною.

Також результати дослідження можна розглянути крізь психодинамічний вимір. Зокрема ще Freud (1915) розглядав агресію як відповідь/реакцію на втрату, що породжує відчуття безпорадності та безпомічності. Menninger (1938) описуючи здатність Его до збереження психічного гомеостазу, тобто його спроможність до саморегуляції і відновлення психічної рівноваги, розглядав агресивні прояви як один із способів відновити або зберегти психічний гомеостаз у стресових ситуаціях. Тобто, агресія, що виникає у партнерських стосунках і може призвести до вчинення насильства, є способом відновити психічний гомеостаз, розрядити агресивний потяг, скерувавши його назовні. Також Glover (1960) описав виникнення реактивної агресії, яка є реакцією на стресові події у ситуаціях фрустрації чи потенційної небезпеки (під час конфлікту, розбрату тощо), і може бути однією з причин вчинення насильства у партнерських стосунках .

Результати дослідження можуть бути враховані при складанні та вдосконаленні програм та послуг щодо запобігання та протидії насильству у партнерських стосунках. Адже як з попередніх, так і з цього дослідження, стає зрозуміло, що особи, які зазнають насильства, часто знаходяться у більш вразливому становищі та мають більше незадоволених базових потреб, на відміну від тих, хто не постраждав від насильства, а наслідки кризових подій лише погіршують їхнє становище (Lauve-Moon & Ferreira, 2017). Відтак пропонована допомога має передбачати системні та комплексні рішення.

3.5 Обмеження та перспективи дослідження

Незважаючи на те, що це одне з небагатьох досліджень, що вивчає насильство у партнерських стосунках в Україні після повномасштабного вторгнення, що відбулось у лютому 2022 року, воно має своїх обмеження. По-перше, невелика за кількістю нерепрезентативна група досліджуваних не

дозволяє поширити отримані дані на все суспільство, а лише дає можливість робити часткові висновки щодо тенденцій вчинення емоційного та фізичного насильства у стосунках над жінками у контексті пов'язаного з війною стресу.

Методики, які були використані у дослідженні, хоч і мали добрі показники внутрішньої надійності, все ж не пройшли повної адаптації.

Дослідження мало ретроспективний дизайн, що могло викривити отримані результати. Адже оцінка досвіду насильства у минулому могла опосередковуватись актуальною ситуацією. Наприклад, якщо партнери на момент проходження дослідження були у сварці, це могло спонукати оцінювати стосунки як більш насильницькі, а рівень стресу вищим, і навпаки. Також у дослідженні ми пропонували оцінити лише поведінку партнерів досліджуваних і нічого не запитували про поведінку респондентів. Збір даних щодо вчинення насильства з боку обох партнерів, можливо, дав би більше інформації про характер насильства у партнерських стосунках під час кризових подій (однонаправлений чи двонаправлений характер вчинення насильства). Крім цього, якісний збір даних дав би можливість більш глибоко вивчити досліджуване явище.

Для подальших досліджень могло б бути корисним врахувати збір не лише кількісних, але і якісних даних (наприклад, проведення напівструктурованого інтерв'ю), проведення проспективних лонгітюдних досліджень на репрезентативній вибірці, які б включали інформацію про поведінку обох партнерів у стосунках.

Висновки до третього розділу

Для перевірки першої гіпотези було використано порівняльний аналіз, результати якого показали, що у період повномасштабного вторгнення жінки зазнавали більше емоційного насильства у партнерських стосунках та частіше повідомляли про насильство стороннім. Натомість не було виявлено різниці між

вчиненням фізичного насильства до та в період повномастабного вторгнення. Таким чином перша гіпотеза підтвердилась частково.

Для перевірки другої гіпотези було застосовано кореляційний аналіз, що показав наявність зв'язку між вчиненням емоційного насильства у партнерських стосунках та рівнем психологічного стресу партнерів. При чому сильніший зв'язок було виявлено саме між рівнем стресу партнерів-чоловіків. Проте не було виявлено зв'язку між стресом та вчиненням фізичного насильства. Відтак друга гіпотеза підтвердилась частково.

З метою перевірки третьої гіпотези було використано множинний регресійний аналіз, згідно з яким психологічний стрес партнера разом із низьким доходом сім'ї, освітою жінки та відсутністю соціальної підтримки можуть бути чинниками ризику емоційного насильства у партнерських стосунках. Однак психологічний стрес партнерів не передбачає вчинення фізичного насильства. Отримані результати частково підтверджують третю гіпотезу.

Для перевірки четвертої гіпотези було використано дискримінантний аналіз, згідно з яким попередній досвід емоційного та фізичного насильства в минулому виступає найбільш вагомим предиктором вчинення насильства у теперішньому, що підтверджує висунуту гіпотезу.

Результати узгоджуються з даними попередніх досліджень, але не враховують роль інтрапсихічних чинників, які також можуть впливати на отримані дані.

Враховуючи обмеження цього дослідження, а саме відносно невелику нерепрезентативну вибірку досліджуваних та ретроспективний дизайн, отримані результати не можуть бути узагальнені, проте демонструють певні тенденції, які потребують додаткового вивчення.

ВИСНОВКИ

Чи справді насильство у партнерських стосунках зростає у період кризових подій? Яку роль у цьому відіграє рівень психологічного стресу партнерів? Попередні дослідження насильства у період кризових подій фіксували збільшення випадків емоційного та фізичного насильства. Результати цього дослідження показали, що в Україні після повномасштабного вторгнення, яке розпочалось 24 лютого 2022 року, зросла кількість випадків вчинення емоційного насильства, а також зросла кількість звернень за допомогою до сторонніх (близьких чи уповноважених служб, органів, організацій).

Окрім цього було з'ясовано, що між рівнем психологічного стресу партнерів та вчиненням емоційного насильства по відношенню до жінок існує взаємозв'язок. Також стало відомо, що рівень стресу разом з такими чинниками, як низький дохід сім'ї, нижчий рівень освіти жінки, відсутність соціальної підтримки є предикторами вчинення насильства над жінками. Важливо зазначити, що найвагомим предиктором вчинення емоційного та фізичного насильства над жінками є досвід насильства у минулому.

Результати цього дослідження є важливими у контексті формування політики запобігання та протидії домашньому насильству у кризові періоди, зокрема під час війни в Україні. А також отримані дані можуть бути корисними у розробці більш комплексних підходів у допомозі жертвам домашнього насильства. Враховуючи наявний зв'язок між рівнем стресу партнерів та вчиненням емоційного насильства, ми можемо припустити, що інтервенції, орієнтовані на покращення емоційної регуляції партнерів, збільшення їхньої стресостійкості та резилієнтності, можуть сприяти і зменшенню епізодів емоційного насильства у стосунках.

Важливими прогалинами у цій тематиці залишається вивчення ролі інших особистісних та ситуаційних чинників, а також проблема залучення у дослідження осіб з релевантним досвідом. Відтак, враховуючи обмеження, як попередніх, так і цього дослідження, тема потребує подальшого вивчення.

СПИСОК ВИКОРИСТАНИХ ДЖЕРЕЛ

1. Добробут і безпека жінок. Дослідження насильства над жінками в Україні, проведено під керівництвом ОБСЕ: Україна—Доповідь про результати дослідження. (2019). OSCE.
2. Домашнє насильство в Україні: реагування в умовах війни: І півріччя 2022 року (Звіт Аналітичного центру ЮрФем). (2022).
3. Оцінка шкоди, завданої воєнними злочинами росії в Україні (15-19 вересня 2022. Соціологічна група Рейтинг. https://ratinggroup.ua/research/ukraine/oc_nka_shkodi_zavdano_vo_nnimi_zlochina_mi_ros_v_ukra_n_15-19_veresnya_2022.html
4. Про запобігання та протидію домашньому насильству, Закон України № 2229-VIII (2017) (Україна). <https://zakon.rada.gov.ua/laws/show/2229-19#Text>
5. Anastario, M., Shehab, N., & Lawry, L. (2009). Increased Gender-based Violence Among Women Internally Displaced in Mississippi 2 Years Post–Hurricane Katrina. *Disaster Medicine and Public Health Preparedness*, 3(1), 18–26. <https://doi.org/10.1097/DMP.0b013e3181979c32>
6. Archer, J. (2000). Sex differences in aggression between heterosexual partners: A meta-analytic review. *Psychological Bulletin*, 126(5), 651–680. <https://doi.org/10.1037/0033-2909.126.5.651>
7. Arriaga, X. B., & Schkeryantz, E. L. (2015). Intimate Relationships and Personal Distress: The Invisible Harm of Psychological Aggression. *Personality and Social Psychology Bulletin*, 41(10), 1332–1344. <https://doi.org/10.1177/0146167215594123>
8. Beland, L.-P., Brodeur, A., Haddad, J., & Mikola, D. (2020). COVID-19, Family Stress and Domestic Violence: Remote Work, Isolation and Bargaining Power.
9. Bodenmann, G. (2005). Dyadic Coping and Its Significance for Marital Functioning. В Т. А. Revenson, К. Kayser, & G. Bodenmann (Ред.), *Couples coping with stress: Emerging perspectives on dyadic coping*. (с. 33–49). American Psychological Association. <https://doi.org/10.1037/11031-002>

10. Bodenmann, G., Ledermann, T., & Bradbury, T. N. (2007). Stress, sex, and satisfaction in marriage. *Personal Relationships*, 14(4), 551–569. <https://doi.org/10.1111/j.1475-6811.2007.00171.x>
11. Bodenmann, G., Ledermann, T., Blattner, D., & Galluzzo, C. (2006). Associations Among Everyday Stress, Critical Life Events, and Sexual Problems. *Journal of Nervous & Mental Disease*, 194(7), 494–501. <https://doi.org/10.1097/01.nmd.0000228504.15569.b6>
12. Bodenmann, G., Pihet, S., & Kayser, K. (2006). The relationship between dyadic coping and marital quality: A 2-year longitudinal study. *Journal of Family Psychology*, 20(3), 485–493. <https://doi.org/10.1037/0893-3200.20.3.485>
13. Bonechi, A. & Tani, Franca. (2011). Italian adaptation of the multidimensional measure of emotional abuse (MMEA). *TPM - Testing, Psychometrics, Methodology in Applied Psychology*. 18. 65-86.
14. Bouchard, J.-P., Stiegler, N., Padmanabhanunni, A., & Pretorius, T. B. (2023). Psychotraumatology of the war in Ukraine: The question of the psychological care of victims who are refugees or who remain in Ukraine. *Annales Médico-Psychologiques, Revue Psychiatrique*, 181(1), 12–15. <https://doi.org/10.1016/j.amp.2022.04.006>
15. Breiding, M. J., Basile, K. C., Smith, S. G., Black, M. C., & Mahendra, R. (2015). *Intimate Partner Violence Surveillance: Uniform Definitions and Recommended Data Elements (Version 2.0.)*. National Center for Injury Prevention and Control, Centers for Disease Control and Prevention.
16. Breitenstein, C. J., Milek, A., Nussbeck, F. W., Davila, J., & Bodenmann, G. (2018). Stress, dyadic coping, and relationship satisfaction in late adolescent couples. *Journal of Social and Personal Relationships*, 35(5), 770–790. <https://doi.org/10.1177/0265407517698049>
17. Caetano, R., Ramisetty-Mikler, S., Caetano Vaeth, P. A., & Harris, T. R. (2007). Acculturation Stress, Drinking, and Intimate Partner Violence Among Hispanic Couples in the U.S. *Journal of Interpersonal Violence*, 22(11), 1431–1447. <https://doi.org/10.1177/0886260507305568>

18. Campbell, J., Jones, A. S., Dienemann, J., Kub, J., Schollenberger, J., O'Campo, P., Gielen, A. C., & Wynne, C. (2002). Intimate Partner Violence and Physical Health Consequences. *Archives of Internal Medicine*, 162(10), 1157. <https://doi.org/10.1001/archinte.162.10.1157>
19. Cano, A., & Vivian, D. (2001). Life stressors and husband-to-wife violence. *Aggression and Violent Behavior*, 6(5), 459–480. [https://doi.org/10.1016/S1359-1789\(00\)00017-3](https://doi.org/10.1016/S1359-1789(00)00017-3)
20. Cano, A., & Vivian, D. (2003). Are life stressors associated with marital violence? *Journal of Family Psychology*, 17(3), 302–314. <https://doi.org/10.1037/0893-3200.17.3.302>
21. Capaldi, D. M., Knoble, N. B., Shortt, J. W., & Kim, H. K. (2012). A Systematic Review of Risk Factors for Intimate Partner Violence. *Partner Abuse*, 3(2), 231–280. <https://doi.org/10.1891/1946-6560.3.2.231>
22. Cascardi, M., & Vivian, D. (1995). Context for specific episodes of marital violence: Gender and severity of violence differences. *Journal of Family Violence*, 10(3), 265–293. <https://doi.org/10.1007/BF02110993>
23. Chan, K. L., & Zhang, Y. (2011). Female Victimization and Intimate Partner Violence After the May 12, 2008, Sichuan Earthquake. *Violence and Victims*, 26(3), 364–376. <https://doi.org/10.1891/0886-6708.26.3.364>
24. Crowther, J. H., Hobfoll, S. E., Tennenbaum, D. L., & Stephens, M. A. P. (Ред.). (1990). *Stress and coping in later-life families*. Hemisphere Pub. Corp.
25. Dobash, R. P., Dobash, R. E., Wilson, M., & Daly, M. (1992). The Myth of Sexual Symmetry in Marital Violence. *Social Problems*, 39(1), 71–91. <https://doi.org/10.1525/sp.1992.39.1.03x00641>
26. Dutton, D. G. (2006). *Rethinking domestic violence*. UBC Press.
27. Enarson, E. (1999). Violence Against Women in Disasters: A Study of Domestic Violence Programs in the United States and Canada. *Violence Against Women*, 5(7), 742–768. <https://doi.org/10.1177/10778019922181464>

28. Estlein, R., & Lavee, Y. (2022). Effect of Daily Stress on Desire for Physical Proximity and Emotional Closeness. *Journal of Family Issues*, 43(4), 1039–1067. <https://doi.org/10.1177/0192513X211007528>
29. Ferro, M. A. (2019). The Psychometric Properties of the Kessler Psychological Distress Scale (K6) in an Epidemiological Sample of Canadian Youth. *The Canadian Journal of Psychiatry*, 64(9), 647–657. <https://doi.org/10.1177/0706743718818414>
30. Finkel, E. J., DeWall, C. N., Slotter, E. B., McNulty, J. K., Pond, R. S., & Atkins, D. C. (2012). Using I³ theory to clarify when dispositional aggressiveness predicts intimate partner violence perpetration. *Journal of Personality and Social Psychology*, 102(3), 533–549. <https://doi.org/10.1037/a0025651>
31. Finkelhor, David, Richard J. Gelles, Gerald T. Hotaling, and Murray A. Strauss, eds. *The dark side of families: Current family violence research*. Sage, 1983.
32. Fisher, S. (2010). Violence Against Women and Natural Disasters: Findings From Post-Tsunami Sri Lanka. *Violence Against Women*, 16(8), 902–918. <https://doi.org/10.1177/1077801210377649>
33. Foran, H. M., & O’Leary, K. D. (2008). Alcohol and intimate partner violence: A meta-analytic review. *Clinical Psychology Review*, 28(7), 1222–1234. <https://doi.org/10.1016/j.cpr.2008.05.001>
34. Frequency and correlates of intimate partner violence by type: Physical, sexual, and psychological battering. (2000). *American Journal of Public Health*, 90(4), 553–559. <https://doi.org/10.2105/AJPH.90.4.553>
35. Freud, S. (1917). Mourning and melancholia. *The standard edition of the complete psychological works of Sigmund Freud*, 14(1914–1916), 237-258
36. Gelles, R. J. (1980). Violence in the Family: A Review of Research in the Seventies. *Journal of Marriage and the Family*, 42(4), 873. <https://doi.org/10.2307/351830>
37. Gelles, R. J., & Straus, M. A. (1979). Violence in the American Family. *Journal of Social Issues*, 35(2), 15–39. <https://doi.org/10.1111/j.1540-4560.1979.tb00799.x>

38. Gil-González, D., Vives-Cases, C., Álvarez-Dardet, C., & Latour-Pérez, J. (2006). Alcohol and intimate partner violence: Do we have enough information to act? *European Journal of Public Health*, 16(3), 278–284. <https://doi.org/10.1093/eurpub/ckl016>
39. Glover, E. (1960). *The roots of crime*. London: Imago Publishing
40. Golding, J. M. (1999). Intimate Partner Violence as a Risk Factor for Mental Disorders: A Meta-Analysis. *Journal of Family Violence*, 14(2), 99–132. <https://doi.org/10.1023/A:1022079418229>
41. Goode, W. J. (1971). Force and Violence in the Family. *Journal of Marriage and the Family*, 33(4), 624. <https://doi.org/10.2307/349435>
42. Gudbergsson, S. B., Fosså, S. D., Ganz, P. A., Zebrack, B. J., & Dahl, A. A. (2007). The associations between living conditions, demography, and the ‘impact of cancer’ scale in tumor-free cancer survivors: A NOCWO study. *Supportive Care in Cancer*, 15(11), 1309–1318. <https://doi.org/10.1007/s00520-007-0251-x>
43. Hamby, S. (2015). *Partner Victimization Scale*. <https://doi.org/10.13140/RG.2.1.4935.1528>
44. Hellmuth, J. C., & McNulty, J. K. (2008). Neuroticism, marital violence, and the moderating role of stress and behavioral skills. *Journal of Personality and Social Psychology*, 95(1), 166–180. <https://doi.org/10.1037/0022-3514.95.1.166>
45. Hill, R. (1958). 1. Generic Features of Families under Stress. *Social Casework*, 39(2–3), 139–150. <https://doi.org/10.1177/1044389458039002-318>
46. Horn, R., Puffer, E. S., Roesch, E., & Lehmann, H. (2014). Women’s perceptions of effects of war on intimate partner violence and gender roles in two post-conflict West African Countries: Consequences and unexpected opportunities. *Conflict and Health*, 8(1), 12. <https://doi.org/10.1186/1752-1505-8-12>
47. Johnson, M. P. (2006). Conflict and Control: Gender Symmetry and Asymmetry in Domestic Violence. *Violence Against Women*, 12(11), 1003–1018. <https://doi.org/10.1177/1077801206293328>

48. Karney, B. R., & Bradbury, T. N. (1995). The longitudinal course of marital quality and stability: A review of theory, methods, and research. *Psychological Bulletin*, 118(1), 3–34. <https://doi.org/10.1037/0033-2909.118.1.3>
49. Kelly, J. B., & Johnson, M. P. (2008). Differentiation among types of intimate partner violence: research update and implications for interventions. *Family Court Review*, 46(3), 476–499. <https://doi.org/10.1111/j.1744-1617.2008.00215.x>
50. Kessler, R. C., Andrews, G., Colpe, L. J., Hiripi, E., Mroczek, D. K., Normand, S.-L. T., Walters, E. E., & Zaslavsky, A. M. (2002). Short screening scales to monitor population prevalences and trends in non-specific psychological distress. *Psychological Medicine*, 32(6), 959–976. <https://doi.org/10.1017/S0033291702006074>
51. Koohboomi, Z., Ghamari, M., & Hosseinian, S. (2022). Predicting Quality of Life and Domestic Violence Against Women During COVID-19 Quarantine Based on Resilience and Coping Styles. *Journal of Kermanshah University of Medical Sciences*, 26(2). <https://doi.org/10.5812/jkums-120264>
52. Krebs, C., Breiding, M. J., Browne, A., & Warner, T. (2011). The Association Between Different Types of Intimate Partner Violence Experienced by Women. *Journal of Family Violence*, 26(6), 487–500. <https://doi.org/10.1007/s10896-011-9383-3>
53. Lauve-Moon, K., & Ferreira, R. J. (2017). An Exploratory Investigation: Post-disaster Predictors of Intimate Partner Violence. *Clinical Social Work Journal*, 45(2), 124–135. <https://doi.org/10.1007/s10615-015-0572-z>
54. Lazarus, R. S., & Folkman, S. (2015). *Stress, appraisal, and coping*. Springer Publishing Company.
55. Maldonado, A. I., Farzan-Kashani, J., Sun, S., Pitts, S. C., Lorenzo, J. M., Barry, R. A., & Murphy*, C. M. (2022). Psychometric Properties and Factor Analysis of a Short Form of the Multidimensional Measure of Emotional Abuse. *Journal of Interpersonal Violence*, 37(7–8), NP4905–NP4930. <https://doi.org/10.1177/0886260520957668>

56. Menninger, K. A. (1938). *Man against himself*. New York: Harcourt Brace
57. Miller, M. S. (1995). *No visible wounds: Identifying nonphysical abuse of women by their men* (Random House).
58. Outlaw, M. (2009). No One Type of Intimate Partner Abuse: Exploring Physical and Non-Physical Abuse Among Intimate Partners. *Journal of Family Violence*, 24(4), 263–272. <https://doi.org/10.1007/s10896-009-9228-5>
59. Palmetto, N., Davidson, L. L., & Rickert, V. I. (2013). Predictors of Physical Intimate Partner Violence in the Lives of Young Women: Victimization, Perpetration, and Bidirectional Violence. *Violence and Victims*, 28(1), 103–121. <https://doi.org/10.1891/0886-6708.28.1.103>
60. Panuzio, J., Taft, C. T., Black, D. A., Koenen, K. C., & Murphy, C. M. (2007). Relationship Abuse and Victims' Posttraumatic Stress Disorder Symptoms: Associations with Child Behavior Problems. *Journal of Family Violence*, 22(4), 177–185. <https://doi.org/10.1007/s10896-007-9069-z>
61. Parrott, D. J., Halmos, M. B., Stappenbeck, C. A., & Moino, K. (2022a). Intimate partner aggression during the COVID-19 pandemic: Associations with stress and heavy drinking. *Psychology of Violence*, 12(2), 95–103. <https://doi.org/10.1037/vio0000395>
62. Piquero, A. R., Jennings, W. G., Jemison, E., Kaukinen, C., & Knaul, F. M. (2021). Domestic violence during the COVID-19 pandemic—Evidence from a systematic review and meta-analysis. *Journal of Criminal Justice*, 74, 101806. <https://doi.org/10.1016/j.jcrimjus.2021.101806>
63. Potter, L. C., Morris, R., Hegarty, K., García-Moreno, C., & Feder, G. (2021). Categories and health impacts of intimate partner violence in the World Health Organization multi-country study on women's health and domestic violence. *International Journal of Epidemiology*, 50(2), 652–662. <https://doi.org/10.1093/ije/dyaa220>

64. Randall, A. K., & Bodenmann, G. (2009). The role of stress on close relationships and marital satisfaction. *Clinical Psychology Review*, 29(2), 105–115. <https://doi.org/10.1016/j.cpr.2008.10.004>
65. Rao, S. (2020). A natural disaster and intimate partner violence: Evidence over time. *Social Science & Medicine*, 247, 112804. <https://doi.org/10.1016/j.socscimed.2020.112804>
66. Revenson, T. A., Kayser, K., & Bodenmann, G. (Ред.). (2005). *Couples coping with stress: Emerging perspectives on dyadic coping* (1st ed). American Psychological Association.
67. Rubenstein, B. L., Lu, L. Z. N., MacFarlane, M., & Stark, L. (2020). Predictors of Interpersonal Violence in the Household in Humanitarian Settings: A Systematic Review. *Trauma, Violence, & Abuse*, 21(1), 31–44. <https://doi.org/10.1177/1524838017738724>
68. Sackett, L. A., & Saunders, D. G. (1999). The Impact of Different Forms of Psychological Abuse on Battered Women. *Violence and Victims*, 14(1), 105–117. <https://doi.org/10.1891/0886-6708.14.1.105>
69. Sardinha, L., Maheu-Giroux, M., Stöckl, H., Meyer, S. R., & García-Moreno, C. (2022). Global, regional, and national prevalence estimates of physical or sexual, or both, intimate partner violence against women in 2018. *The Lancet*, 399(10327), 803–813. [https://doi.org/10.1016/S0140-6736\(21\)02664-7](https://doi.org/10.1016/S0140-6736(21)02664-7)
70. Scheff, T. J. (2003). Male emotions/relationships and violence: A case study. *Human Relations*, 56(6), 727-749.
71. Schumacher, J. A., Coffey, S. F., Norris, F. H., Tracy, M., Clements, K., & Galea, S. (2010). Intimate Partner Violence and Hurricane Katrina: Predictors and Associated Mental Health Outcomes. *Violence and Victims*, 25(5), 588–603. <https://doi.org/10.1891/0886-6708.25.5.588>
72. Selye, H. (1976). Stress without Distress. B G. Serban (Ред.), *Psychopathology of Human Adaptation* (c. 137–146). Springer US. https://doi.org/10.1007/978-1-4684-2238-2_9

73. Spencer, C., Mallory, A. B., Cafferky, B. M., Kimmes, J. G., Beck, A. R., & Stith, S. M. (2019). Mental health factors and intimate partner violence perpetration and victimization: A meta-analysis. *Psychology of Violence*, 9(1), 1–17. <https://doi.org/10.1037/vio0000156>
74. Stith, S. M., Smith, D. B., Penn, C. E., Ward, D. B., & Tritt, D. (2004). Intimate partner physical abuse perpetration and victimization risk factors: A meta-analytic review. *Aggression and Violent Behavior*, 10(1), 65–98. <https://doi.org/10.1016/j.avb.2003.09.001>
75. Straus, M. A. (1979). Family patterns and child abuse in a nationally representative American sample. *Child Abuse & Neglect*, 3(1), 213–225. [https://doi.org/10.1016/0145-2134\(79\)90034-6](https://doi.org/10.1016/0145-2134(79)90034-6)
76. Swan, S. C., & Snow, D. L. (2002). A Typology of Women’s Use of Violence in Intimate Relationships. *Violence Against Women*, 8(3), 286–319. <https://doi.org/10.1177/107780120200800302>
77. Taft, C. T., Watkins, L. E., Stafford, J., Street, A. E., & Monson, C. M. (2011). Posttraumatic stress disorder and intimate relationship problems: A meta-analysis. *Journal of Consulting and Clinical Psychology*, 79(1), 22–33. <https://doi.org/10.1037/a0022196>
78. Violence against women. (2021). World Health Organization (WHO). <https://www.who.int/news-room/fact-sheets/detail/violence-against-women>
79. Violence and the Family: Report of the APA Presidential Task Force on Violence and the Family -- Executive Summary. (б. д.). National Network on Family Law Policy | At issue: child custody evaluations and therapeutic jurisprudence. http://www.nnflp.org/apa/APA_task_force.htm
80. What is a disaster?: IFRC. <https://www.ifrc.org/our-work/disasters-climate-and-crises/what-disaster>
81. Wheaton, B. (1996). The domains and boundaries of stress concepts. In An earlier version was presented at the American Sociological Assn meeting in Los Angeles, CA, Aug 3–7, 1994.. Academic Press.

82. Yakeley, J., & Meloy, J. R. (2012). Understanding violence: Does psychoanalytic thinking matter? *Aggression and Violent Behavior*, 17(3), 229–239. <https://doi.org/10.1016/j.avb.2012.02.006>
83. Yakubovich, A. R., Stöckl, H., Murray, J., Melendez-Torres, G. J., Steinert, J. I., Glavin, C. E. Y., & Humphreys, D. K. (2018). Risk and Protective Factors for Intimate Partner Violence Against Women: Systematic Review and Meta-analyses of Prospective–Longitudinal Studies. *American Journal of Public Health*, 108(7), e1–e11. <https://doi.org/10.2105/AJPH.2018.304428>
84. Yim, I. S., & Kofman, Y. B. (2019). The psychobiology of stress and intimate partner violence. *Psychoneuroendocrinology*, 105, 9–24. <https://doi.org/10.1016/j.psyneuen.2018.08.017>

ДОДАТКИ

ДОДАТОК А

Інформована згода на участь у дослідженні



Український Католицький Університет

м. Львів, вул. Іларіона Свенціцького, 17

Назва дослідження:

Емоційне та фізичне насильство у партнерських стосунках в контексті дистресу війни в Україні.

Авторка дослідження:

Чорній Юлія, магістрантка програми «Клінічна психологія з основами психодинамічної терапії», УКУ

chorniy@ucu.edu.ua

Наукова керівниця:

Анастасія Широка, к. пс. н., доц. кафедри психології та психотерапії, УКУ

shyroka@ucu.edu.ua

ЗГОДА НА УЧАСТЬ У ДОСЛІДЖЕННІ

Будь ласка, уважно прочитайте Інформацію про дослідження, яка подана нижче, і якщо ви погоджуєтесь взяти участь у дослідженні, поставте Ваш підпис.

Я ознайомлений (-а) з умовами та метою даного дослідження та мав (-ла) можливість задати питання, які мене цікавили.

Я усвідомлюю, що моя участь у дослідженні є цілком добровільною, і що я можу відмовитися від участі в будь-який момент без жодних негативних наслідків для себе.

Я розумію, що отримані від мене дані будуть використовуватися для написання наукової роботи і жодна персональна інформація про мене поширюватися не буде.

Я погоджуюся взяти участь у дослідженні:

Ім'я учасника дослідження

Дата

Підпис

ІНФОРМАЦІЯ ПРО ДОСЛІДЖЕННЯ

Дане дослідження проводиться у рамках написання кваліфікаційної магістерської роботи. Будь ласка, ознайомтесь з описом дослідження перед тим, як дати згоду на участь:

Метою даного дослідження є *визначити як дистрес війни в Україні пов'язаний з емоційним та фізичним насильством у партнерських стосунках.*

Емпірична частина цього дослідження складається з проведення опитування та напівструктурованого інтерв'ю. Ми пропонуємо Вам заповнити опитування у форматі гугл-форми і запрошуємо взяти участь в індивідуальному інтерв'ю. Ви можете пройти **ЛИШЕ** опитування, або пройти опитування і взяти участь у інтерв'ю.

Учасниками цього дослідження можуть бути чоловіки та жінки віком 18 років і старше, які перебувають у романтичних стосунках більше 2-х років, більше одного року проживають разом з партнером і готові пройти опитування.

Загалом в цьому опитуванні близько 55 запитань. Очікується, що заповнення опитувальників займе до 15 хв часу, а інтерв'ю – до 60 хв.

Ми розуміємо, що деякі питання можуть викликати у Вас неприємні спогади чи емоційний дискомфорт. Зі свого боку, ми обіцяємо поставитися до цього з повагою та розумінням, за потреби надати Вам психологічну консультацію. Якщо у Вас з'явиться потреба в психологічній підтримці, запрошуємо звернутись Вас на консультацію у безкоштовний консультаційний центр Кафедри психології та психотерапії УКУ "Порадня". Для реєстрації на консультацію заповніть форму: <https://forms.gle/Eko7V1ED1tJmn8bA9>

Також за потреби Ви можете анонімно звернутись на Національну гарячу лінію з попередження домашнього насильства, торгівлі людьми та гендерної дискримінації “Ла-Страда. Україна” для отримання психологічної чи юридичної консультації за номерами **0800500335** (з мобільного або стаціонарного) або **116-123** (з мобільного).

У Вашій участі у дослідженні також є свої переваги. Відповідаючи на питання та розповідаючи про свій досвід Ви зможете замислитись про деякі аспекти стосунків з партнером. Ваша розповідь, разом з розповідями інших людей, допоможе нам краще зрозуміти як наслідки війни в Україні позначились на партнерських стосунках, а саме на прояві емоційного та фізичного насильства. Можливо, отримані результати привернуть увагу спільноти до проблематики вчинення домашнього насильства у партнерських стосунках під час війни та сприятимуть розвитку програм, скерованих на превенцію та захист осіб, які зазнають насильства з боку партнерів.

Крім цього, наприкінці опитувальника є запрошення на участь у розіграші трьох електронних сертифікатів номіналом 300 грн кожен на купівлю товарів у мережі магазинів “Eva”. Після завершення збору даних, серед тих учасників, які виявили бажання взяти участь в розіграші, буде розіграно електронні сертифікати. Вибір переможців здійснюватиметься за допомогою генератора випадкових чисел. Електронні сертифікати будуть відправлені на електронну пошту переможцям. Інформація із списком переможців в публічному доступі **НЕ БУДЕ** опублікована з метою збереження анонімності та конфіденційності даних учасників дослідження.

Ми очікуємо, що близько 100 осіб заповнять опитувальники і близько 5 осіб візьмуть участь в інтерв'ю.

Магістерські роботи, а також інші наукові праці викладачів та студентів Українського католицького університету містяться в електронному репозитарії УКУ та доступні для ознайомлення: <https://er.ucu.edu.ua/>

Інформація про участь у дослідженні:

Що Ви повинні знати перед тим як погодитися взяти участь у дослідженні?

- ✓ Ви маєте право на додаткові роз'яснення та інформацію щодо Вашої участі у дослідженні.
- ✓ Ви можете не брати участі або погодитися на участь, а пізніше змінити своє рішення.
- ✓ Ваше рішення є цілком добровільним і не матиме жодних наслідків.

Що саме і в якій послідовності буде відбуватися?

Вам буде запропоновано пройти опитування у форматі гугл-форми, а також, взяти участь у індивідуальному інтерв'ю.

Ви можете пройти ЛИШЕ опитування, або пройти опитування і взяти участь у інтерв'ю.

Ви отримаєте посилання на опитування у форматі гугл-форми. Заповнення анкети та опитувальників відбуватиметься віддалено у зручний для Вас час і займе орієнтовно до 15 хв.

Наприкінці опитувальника міститься запрошення на інтерв'ю. Якщо Ви виявите бажання долучитись до інтерв'ю, вкажіть у гугл-формі контактну інформацію про себе (*телеграм, номер телефону, адреса електронної пошти тощо*). Інтерв'юер зв'яжеться з Вами і домовиться про проведення інтерв'ю. Інтерв'ю може відбуватись онлайн або офлайн, за домовленості і триватиме до 60 хв часу. Під час інтерв'ю здійснюватиметься аудіо-запис, який після обробки результатів буде видалено.

Наприкінці гугл-форми розміщене запрошення взяти участь в розіграші трьох електронних сертифікатів номіналом 300 грн кожен на купівлю товарів в мережі магазинів "Eva". Якщо ви виявите бажання долучитись до розіграшу, Вам потрібно залишити *адресу електронної пошти*, на яку у випадку вашої перемоги буде відправлено електронний сертифікат.

На скільки конфіденційною буде отримана інформація?

У формі опитувальників, у аудіо-файлі зберігатиметься мінімальна персональна інформація про Вас: дані про вік, стать, область проживання, сімейний стан. В процесі опрацювання результатів дослідження Ваше ім'я буде зміненим. Після обробки результатів інтерв'ю аудіо-запис буде видалено.

Результати опитування будуть опубліковані в узагальненому вигляді.

Якщо у Вас залишилися запитання, будь ласка, напишіть нам:

Чорній Юлія, магістрантка програми «Клінічна психологія з основами психодинамічної терапії», УКУ, chorniy@ucu.edu.ua

*Анастасія Широка, к.пс.н., доц. кафедри психології та психотерапії, УКУ,
shyroka@ucu.edu.ua*

ДОДАТОК Б

Результати перевірки критерію Альфа Кронбаха для методик

Таблиця Б.1

Показники Альфа Кронбаха для питань щодо оцінки якості життя

variable	Summary for scale: Mean=12,7045 Std.Dv.=4,12773 Valid N:88 Cronbach alpha: ,716464 Standardized alpha: ,762396 Average inter-item corr.: ,352343					
	Mean if deleted	Var. if deleted	Stdv. if deleted	Itm-Totl Correl.	Alpha if deleted	
Дохід	11,43182	13,49535	3,673602	0,492060	0,675475	
Освіта	10,72727	11,42562	3,380180	0,576727	0,636669	
Зайнятість	10,37500	8,55256	2,924475	0,527801	0,692199	
Здоров'я/Самопочуття	10,39773	13,87590	3,725037	0,550105	0,674096	
Близькі	10,36364	13,27686	3,643743	0,319809	0,715574	
Умови проживання	10,22727	13,53926	3,679573	0,508113	0,673666	

Таблиця Б.2

Показники Альфа Кронбаха для Шкали психологічного дистресу відповідей респонденток

variable	Summary for scale: Mean=11,1705 Std.Dv.=3,45820 Valid N:88 Cronbach alpha: ,751646 Standardized alpha: ,760015 Average inter-item corr.: ,350290					
	Mean if deleted	Var. if deleted	Stdv. if deleted	Itm-Totl Correl.	Alpha if deleted	
Як часто від початку війни Ви нервуєтеся?	8,63636	8,890496	2,981694	0,597021	0,695844	
Як часто від початку війни ви відчуваєте безна	9,42046	9,243672	3,040341	0,375269	0,745603	
Як часто від початку війни Ви відчуваєте неспк	8,78409	9,419292	3,069087	0,447449	0,728411	
Як часто від початку війни Ви відчуваєте себе н	9,77273	8,039256	2,835358	0,596898	0,685195	
Як часто від початку війни Ви відчуваєте, що є	9,14773	7,875904	2,806404	0,496526	0,718344	
Як часто від початку війни Ви відчуваєте себе н	10,09091	8,241735	2,870842	0,485890	0,718656	

Таблиця Б.3

Показники Альфа Кронбаха для Шкали психологічного дистресу відповідей партнерів респонденток

variable	Summary for scale: Mean=8,43182 Std.Dv.=4,60833 Valid N:88 Cronbach alpha: ,854868 Standardized alpha: ,857241 Average inter-item corr.: ,507015					
	Mean if deleted	Var. if deleted	Stdv. if deleted	Itm-Totl Correl.	Alpha if deleted	
П1	6,272727	15,31198	3,913053	0,676153	0,825483	
П2	7,215909	15,16929	3,894778	0,680099	0,824416	
П3	6,636364	15,86777	3,983437	0,596186	0,839050	
П4	7,238636	13,81805	3,717264	0,743230	0,810368	
П5	6,977273	14,81767	3,849372	0,573204	0,845875	
П6	7,818182	15,03512	3,877515	0,606354	0,837592	

Таблиця Б.4

Показники Альфа Кронбаха для Багатовимірної шкали емоційного насильства

variable	Summary for scale: Mean=27,8750 Std.Dv.=25,8389 Valid N:88 Cronbach alpha: ,914942 Standardized alpha: ,918632 Average inter-item corr.: ,745466					
	Mean if deleted	Var. if deleted	Stdv. if deleted	Itm-Totl Correl.	Alpha if deleted	
Обмеження свободи	22,86364	439,0496	20,95351	0,782999	0,904683	
Прийняття	21,53409	345,5897	18,59004	0,848492	0,876011	
Вороже уникання	17,51136	388,8408	19,71905	0,755200	0,907218	
Домінування	21,71591	353,7716	18,80882	0,872977	0,865291	

Таблиця Б.5

Показник Альфа Кронбаха для Шкали віктимізації партнера

variable	Summary for scale: Mean=4,97727 Std.Dv.=7,45250 Valid N:88 Cronbach alpha: ,967492 Standardized alpha: ,971096 Average inter-item corr.: ,914029					
	Mean if deleted	Var. if deleted	Stdv. if deleted	Itm-Totl Correl.	Alpha if deleted	
Погрози нашкодити	3,625000	29,93892	5,471647	0,908005	0,961565	
Штовхав, хапав	3,500000	30,22727	5,497933	0,874843	0,972270	
Вдаряв	3,863636	31,79958	5,639112	0,970284	0,944176	
Бив	3,943182	32,91723	5,737354	0,948701	0,951673	

Таблиця Б.6

Показники Альфа Кронбаха для анкети щодо досвіду насильства до та у період війни

variable	Summary for scale: Mean=5,36364 Std.Dv.=6,55162 Valid N:88 Cronbach alpha: ,949647 Standardized alpha: ,951058 Average inter-item corr.: ,773927					
	Mean if deleted	Var. if deleted	Stdv. if deleted	Itm-Totl Correl.	Alpha if deleted	
Емоц нас після	4,102273	28,09181	5,300171	0,852367	0,940492	
Фіз нас після	4,488636	29,15896	5,399904	0,867256	0,937515	
Повідомлення після	4,602273	30,23954	5,499049	0,861548	0,938518	
Емоц нас до	4,318182	28,94422	5,379983	0,862014	0,938236	
Фіз нас до	4,511364	29,45441	5,427192	0,875913	0,936529	
Повідомлення до	4,795455	32,70816	5,719105	0,776129	0,948826	

ДОДАТОК В

Особливості розподілу шкал дослідження

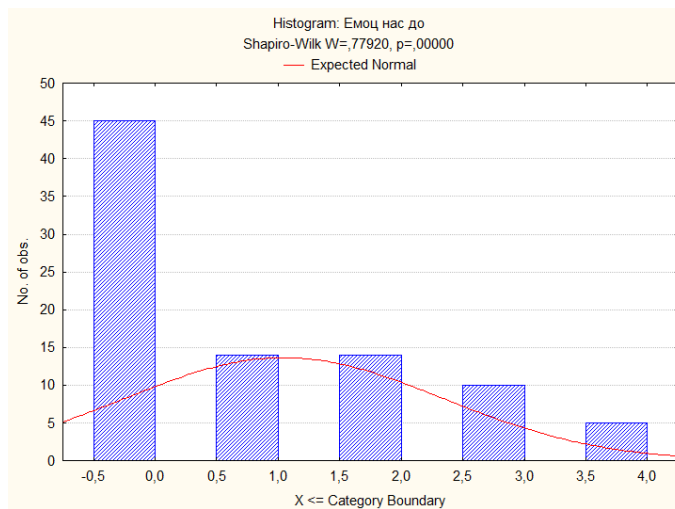


Рис. В.1 Перевірка відповідей респондентів на питання про досвід емоційного насильства до початку повномасштабного вторгнення на нормальність розподілу за критерієм Шапіро-Вілкса

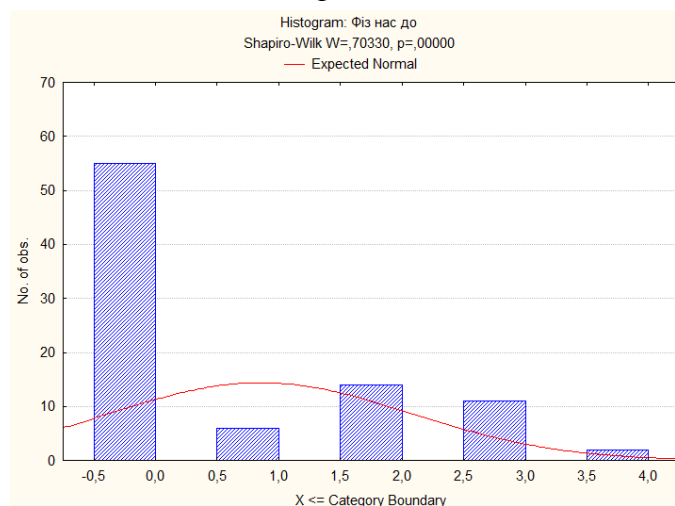


Рис. В.2 Перевірка відповідей респондентів на питання про досвід фізичного насильства до початку повномасштабного вторгнення на нормальність розподілу за критерієм Шапіро-Вілкса

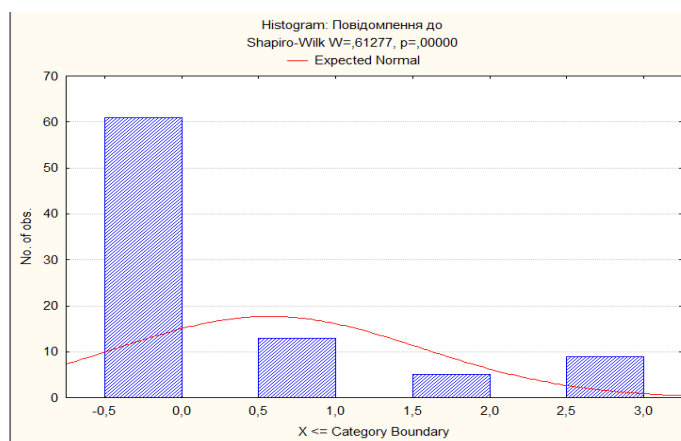


Рис. В.3 Перевірка відповідей респондентів на питання про повідомлення про насильство стороннім до початку повномасштабного вторгнення на нормальність розподілу за критерієм Шапіро-Вілкса

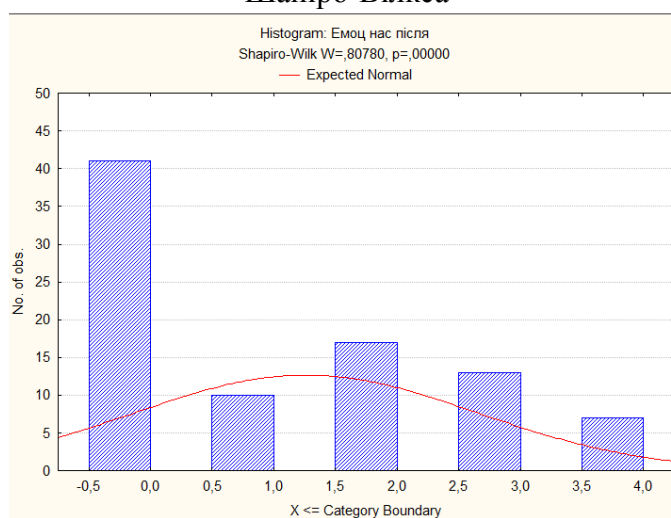


Рис. В.4 Перевірка відповідей респондентів на питання про досвід емоційного насильства у період повномасштабного вторгнення на нормальність розподілу за критерієм Шапіро-Вілкса

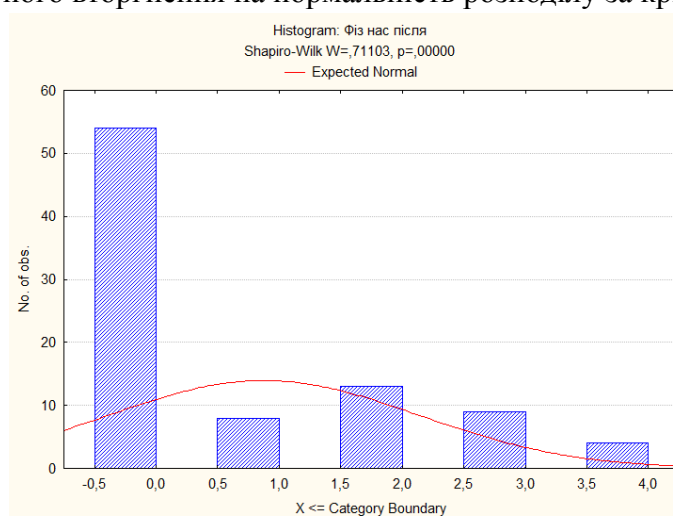


Рис. В.5 Перевірка відповідей респондентів на питання про досвід фізичного насильства у період повномасштабного вторгнення на нормальність розподілу за критерієм Шапіро-Вілкса

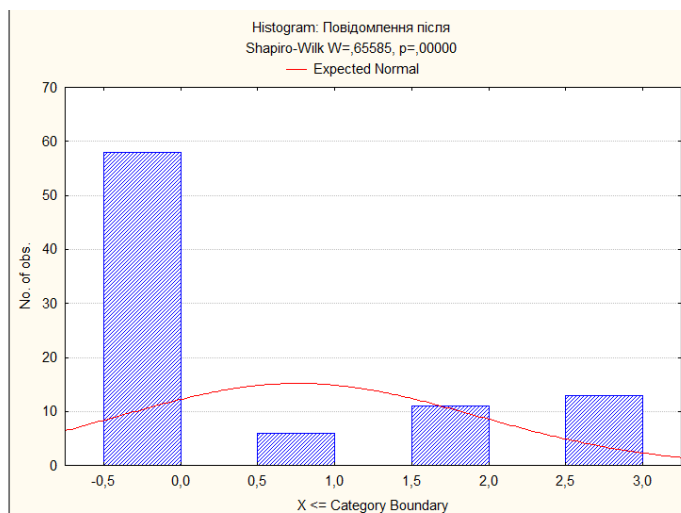


Рис. В.6 Перевірка відповідей респондентів на питання про повідомлення про насильство стороннім у період повномасштабного вторгнення на нормальність розподілу за критерієм Шапіро-Вілкса

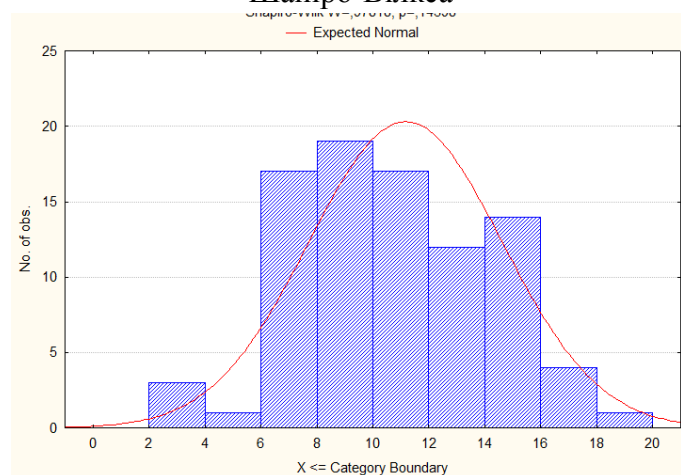


Рис. В.7 Перевірка на нормальність розподілу відповідей досліджуваних за Шкалою психологічного дистресу Кеслера щодо свого рівня стресу.

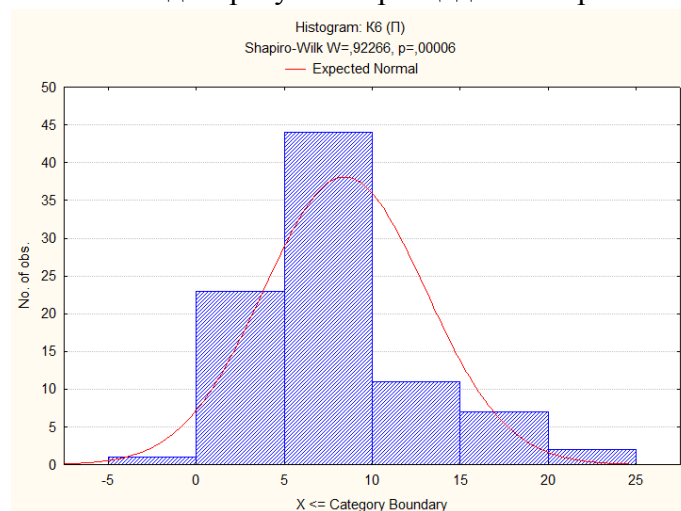


Рис. В.8 Перевірка на нормальність розподілу відповідей досліджуваних за Шкалою психологічного дистресу Кеслера щодо рівня стресу їх партнерів.

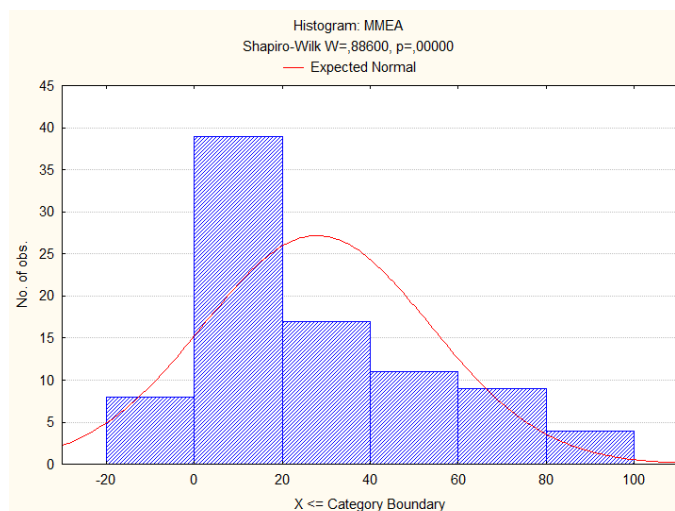


Рис. В.9 Перевірка на нормальність розподілу відповідей досліджуваних за Шкалою ММЕА-SF

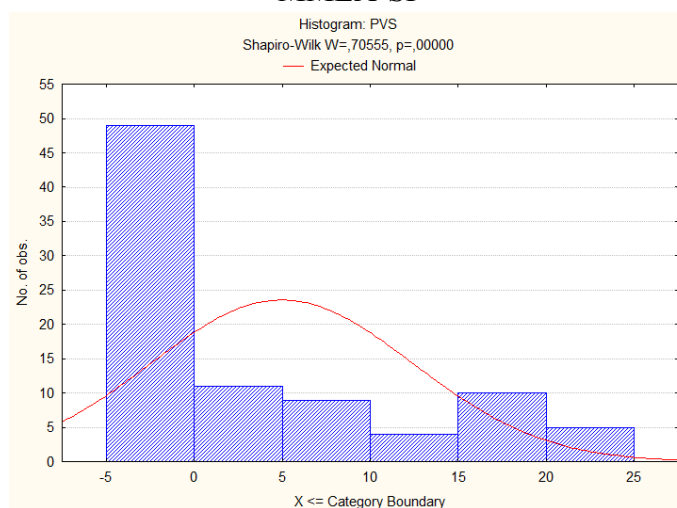


Рис. В.10 Перевірка на нормальність розподілу відповідей досліджуваних за Шкалою PVS

ДОДАТОК Г

Результати порівняльного аналізу за критерієм Вілкоксона

Таблиця Г.1

Результати порівняльного аналізу за критерієм Вілкоксона для порівняння відповідей респондентів про досвід емоційного насильства у партнерських стосунках після та до повномасштабного вторгнення

Pair of Variables	Wilcoxon Matched Pairs Test p <,05000			
	Valid N	T	Z	p-level
Емоц нас після & Емоц нас до	88	108,5000	2,356929	0,018427

Таблиця Г.2

Результати порівняльного аналізу за критерієм Вілкоксона для порівняння відповідей респондентів про досвід фізичного насильства у партнерських стосунках після та до повномасштабного вторгнення

Pair of Variables	Wilcoxon Matched Pairs Test p <,05000			
	Valid N	T	Z	p-level
Фіз нас після & Фіз нас до	88	128,0000	0,304150	0,761014

Таблиця Г.3

Результати порівняльного аналізу за критерієм Вілкоксона для порівняння відповідей респондентів про потребу повідомляти про випадки насильства стороннім після та до повномасштабного вторгнення

Pair of Variables	Wilcoxon Matched Pairs Test Marked tests are significant at p <,05000			
	Valid N	T	Z	p-level
Повідомлення після & Повідомлення до	88	64,50000	2,012870	0,044129

ДОДАТОК Д

Результати кореляційного аналізу за непараметричним критерієм Спірмена

Таблиця Д.1

Результати кореляційного аналізу за критерієм Спірмена між Шкалою ММЕА-SF та Шкалами К6 досліджуваних та їх партнерів

Variable	Результати кореляційного аналізу за критерієм Спірмена N=88 p <,05000	
	К6 (Д)	К6 (П)
ММЕА	0,262014	0,278155
Обмеження свободи	0,261132	0,311352
Приниження	0,131385	0,172015
Вороже уникання	0,327843	0,316551
Домінування	0,177606	0,214752

Примітки:

ММЕА - Багатовимірна шкала емоційного насильства

К6 (Д) - Шкала психологічного дистресу досліджуваних

К6 (П) - Шкала психологічного дистресу партнерів досліджуваних

Таблиця Д.2

**Результати кореляційного аналізу за критерієм Спірмена між Шкалою
віктимізації партнера та Шкалою К6 досліджуваних і партнерів**

Variable	Результати кореляційного аналізу за критерієм Спірмена N=88 p <,05000	
	К6 (Д)	К6 (П)
PVS	0,059626	0,085075
Погрози нашкодити	0,030685	0,039268
Штовхав, хапав	0,073612	0,124798
Вдаряв	-0,004350	0,024232
Бив	-0,034413	-0,015311

Примітка:

PVS - Шкала віктимізації партнера

Погрози нашкодити - питання *“Під час з’ясування стосунків партнер погрожував зашкодити мені, і я думала, що дійсно можу постраждати”*

Штовхав, хапав - питання *“Під час з’ясування стосунків партнер штовхав, хапав або трусив мене”*

Вдаряв - питання *“Під час з’ясування стосунків мій партнер вдаряв мене”*Бив - питання *“Під час з’ясування стосунків мій партнер бив мене”*

К6 (Д) - Шкала психологічного дистресу досліджуваних

К6 (П) - Шкала психологічного дистресу партнерів досліджуваних

ДОДАТОК Е

Результати множинного регресійного аналізу

Таблиця Е.1

Регресійний аналіз результатів за сумарним показником Багатовимірної шкали емоційного насильства та Шкалами психологічного дистресу досліджуваних та їх партнерів та контролюючими змінними.

N=88	Результати множинного регресійного аналізу R= ,68182368 R ² = ,46488353 Adjusted R ² = ,42524528 F(6,81)=11,728 p<,00000 Std.Error of estimate: 19,589					
	Beta	Std.Err. of Beta	B	Std.Err. of B	t(81)	p-level
Intercept			68,55312	9,117133	7,51915	0,000000
Освіта	-0,342930	0,102028	-8,10621	2,411745	-3,36114	0,001186
Близькі	-0,269733	0,085794	-6,57446	2,091141	-3,14396	0,002330
Дохід	-0,255165	0,096826	-8,57323	3,253217	-2,63531	0,010070
К6 (П)	0,175630	0,086011	0,98476	0,482262	2,04196	0,044410
Умови проживання	-0,121597	0,094114	-4,23195	3,275471	-1,29201	0,200027
Зайнятість	0,110361	0,100980	1,64498	1,505149	1,09290	0,277677

Таблиця Е.2

Регресійний аналіз результатів за Шкалою віктимізації партнера та Шкалами психологічного дистресу досліджуваних та їх партнерів та контролюючими змінними.

N=88	Результати множинного регресійного аналізу R= ,60566572 R ² = ,36683096 Adjusted R ² = ,33631679 F(4,83)=12,022 p<,00000 Std.Error of estimate: 6,0713					
	Beta	Std.Err. of Beta	B	Std.Err. of B	t(83)	p-level
Intercept			17,95090	2,479164	7,24071	0,000000
Освіта	-0,398858	0,101525	-2,71931	0,692171	-3,92866	0,000176
Дохід	-0,151383	0,095929	-1,46699	0,929612	-1,57806	0,118355
Близькі	-0,134899	0,091763	-0,94833	0,645088	-1,47008	0,145320
Умови проживання	-0,141143	0,100077	-1,41679	1,004568	-1,41035	0,162173

ДОДАТОК Ж

Результати дискримінантного аналізу

Таблиця Ж.1

Результати дискримінантного аналізу для досвіду емоційного насильства після початку повномасштабного вторгнення

N=88	Результати дискримінантного аналізу Step 4, N of vars in model: 4; Grouping: Емоц нас після (5 grps) Wilks' Lambda: ,22184 approx. F (16,245)=9,7562 p< ,0000					
	Wilks' Lambda	Partial Lambda	F-remove (4,80)	p-level	Toler.	1-Toler. (R-Sqr.)
Емоц нас до	0,341535	0,649546	10,79076	0,000000	0,643046	0,356954
Дохід	0,247899	0,894893	2,34904	0,061264	0,985588	0,014412
Близькі	0,240515	0,922367	1,68334	0,161994	0,943261	0,056739
Фіз нас до	0,235740	0,941047	1,25293	0,295490	0,660854	0,339146

Таблиця Ж. 2

Результати дискримінантного аналізу для досвіду фізичного насильства після початку повномасштабного вторгнення

N=88	Результати дискримінантного аналізу Step 6, N of vars in model: 6; Grouping: Фіз нас після (5 grps) Wilks' Lambda: ,20902 approx. F (24,273)=6,4489 p< ,0000					
	Wilks' Lambda	Partial Lambda	F-remove (4,78)	p-level	Toler.	1-Toler. (R-Sqr.)
Фіз нас до	0,321697	0,649737	10,51212	0,000001	0,563978	0,436022
Емоц нас до	0,221674	0,942910	1,18065	0,325895	0,627225	0,372775
Освіта	0,222931	0,937594	1,29792	0,278199	0,853130	0,146870
Умови проживання	0,222616	0,938921	1,26852	0,289547	0,858677	0,141323
К6 (Д)	0,232739	0,898082	2,21293	0,075180	0,740294	0,259706
Дохід	0,229200	0,911949	1,88276	0,121801	0,754197	0,245803