

Заклад вищої освіти «Український католицький університет»

Факультет наук про здоров'я

Кафедра психології та психотерапії

Магістерська робота

**На тему «СЕКСУАЛЬНІСТЬ В КОНТЕКСТІ ТЕМНОЇ ТРІАДИ
ОСОБИСТОСТІ: ГЕНДЕРНИЙ АСПЕКТ»**

Виконала: студентка

6 курсу, групи ЗПП19/М

Спеціальності 053 Психологія

освітньої програми «Клінічна психологія з основами ПДТ»

Ощипок В.С.

Керівник: **Турецька Х.І.**

Рецензент:

Львів – 2021

ВСТУП.....	4
РОЗДІЛ 1 ТЕОРЕТИЧНІ ОСНОВИ СЕКСУАЛЬНОСТІ У ЗВ'ЯЗКУ З ОСОБИСТІСНИМИ ТА МІЖСТАТЕВО-ГЕНДЕРНИМИ ОСОБЛИВОСТЯМИ	
1.1 Феномен сексуальності в психологічній науці.....	8
1.2 Сучасні емпіричні дослідження феномену сексуальності.....	16
1.3 Сексуальність у зв'язку з Темною тріадою особистості.....	22
Висновки до першого розділу.....	26
РОЗДІЛ 2 МЕТОДОЛОГІЯ ДОСЛІДЖЕННЯ ГЕНДЕРНОГО АСПЕКТУ ОСОБЛИВОСТЕЙ СЕКСУАЛЬНОСТІ У ЗВ'ЯЗКУ З ТЕМНОЮ ТРІАДОЮ ОСОБИСТОСТІ	
2.1 Опис групи досліджуваних.....	29
2.2. Характеристика методів дослідження.....	30
2.2.1 Методики визначення особливостей сексуальності.....	31
2.2.2 Методики для визначення особистісних особливостей	37
2.2.3 Методика визначення гендерних особливостей особистості.....	39
2.2.4 Методи математичної статистики	40
Висновки до другого розділу.....	41
РОЗДІЛ 3 РЕЗУЛЬТАТИ ЕМПІРИЧНОГО ДОСЛІДЖЕННЯ МІЖСТАТЕВО-ГЕНДЕРНИХ ПРОЯВІВ СЕКСУАЛЬНОСТІ У ЗВ'ЯЗКУ З ТЕМНОЮ ТРІАДОЮ ОСОБИСТОСТІ	
3.1 Особливості міжстатевих та гендерних проявів сексуальності у досліджуваній групі.....	42
3.2 Виявлення зв'язків між особливостями сексуальності та рисами Темної...	46
3.3 Виявлення відмінностей у проявах сексуальності в осіб з різним рівнем вираженості рис Темної тріади.....	52
3.4 Виявлення відмінностей у проявах сексуальної поведінки в осіб з різною гендерною приналежністю.....	55
3.5 Прогностична модель для окремих проявів сексуальності.....	63

Висновки до третього розділу.....	66
ВИСНОВКИ.....	68
СПИСОК ВИКОРИСТАНОЇ ЛІТЕРАТУРИ.....	70
ДОДАТКИ.....	75

ВСТУП

Актуальність дослідження: Історія людської сексуальності триває стільки ж, скільки історія самого людства. Сексуальність є рушійною силою соціальної активності людини, спрямованої на досягнення не тільки сексуального задоволення, а й певних психологічних станів: благополуччя, самооцінки, щастя тощо. В сучасному світі все більше змінюються усталені погляди на різні явища, зокрема на сексуальність людини. І якщо ще на вищих етапах психоаналізу сексуальність була прихованою, забороненою темою, то на сьогоднішній день ми маємо більше знань та можливостей для реалізації своїх сексуальних потреб, бажань, фантазії. Актуальність даної теми обумовлена, з одного боку, збільшенням інтересу до проблеми сексуальності і, з іншого боку, її недостатньою розкритістю в літературних джерелах, адже праці, присвячені цій проблемі, більшою частиною розглядають її медичний аспект. Окрім того, певне табування теми сексуальності досі залишається в системі соціальних відносин людини, зокрема на пострадянському просторі, що часто породжує викривлені уявлення про нормальну сексуальну поведінку.

Нікого не здивує той факт, що в наші дні випадковий секс – звичайна практика серед молоді. Дослідження показують, що існує зв'язок між випадковим сексуальним контактом і проявом ризикованої сексуальної поведінки (Берсамин М.М., Пашалл М.Дж., 2012 та Хиттнер Дж. Б., Оуенс Е.К., 2016). Окрім того, за результатами соціологічних досліджень (2019), 30% опитаних українців погоджуються з твердженням, що секс може бути послугою, яка продається за гроші, 16% погодилися з думкою, що це нормально – мати постійні сексуальні стосунки з більш ніж однією особою одночасно. Деякі люди відчують пристрасть, ніжність тому займаються сексом, інші вбачають у сексуальних стосунках лише спосіб дітонародження. Певна категорія людей

вступає в сексуальні взаємини легко, вільно з значною кількістю людей, інші ж насолоджуються інтимом лише з людиною, яку щиро кохають. Таким чином, важливо знати, які передумови пов'язані з сексуальною поведінкою людей для розробки та реалізації найбільш ефективних профілактичних програм сексуального здоров'я.

У нашому дослідженні ми зосереджуємо увагу на вивченні зв'язку форм сексуальної поведінки з Темною тріадою особистості та статево-гендерними особливостями, перевірці предикторів, що опосередковують сексуальну поведінку. Вважаємо, що дане дослідження сприятиме ширшому розумінню особливостей сексуальності в контексті особистісних та статево-гендерних особливостей, що має вагоме значення, зокрема в діяльності клінічного психолога, психотерапевта.

Об'єктом дослідження є статево-гендерні прояви сексуальності;

Предметом – статево-гендерні особливості сексуальності в контексті рис Темної тріади;

Мета дослідження: визначити міжстатеві та гендерні особливості сексуальності у контексті рис «Темної тріади» особистості.

Гіпотези дослідження: 1. Припускається, що чим вищі показники рис Темної тріади в людини, тим в більшій мірі їй будуть притаманні агресивні, фізичні та знеособлені установки щодо сексу.

2. Існують відмінності в проявах сексуальності в осіб з різними гендерними особливостями: маскулініним як чоловікам так і жінкам в більшій мірі будуть притаманні такі особливості сексуальності як гіперсексуальність та різноманітність.

3. Такі форми сексуальності як знеособлений секс, фізичний секс, сміливість в більшій мірі детерміновані Темною тріадою особистості та нарцистичними рисами.

Завдання дослідження:

1. Визначити поняття сексуальності, проаналізувати підходи до розуміння природи цього феномену та його зв'язок з особистісними особливостями;
2. Описати теоретичну модель особливостей сексуальності у зв'язку з темною тріадою особистості;
3. Розробити план дослідження та підібрати психодіагностичний інструментарій для визначення особливостей сексуальності, Темної тріади особистості та гендерних особливостей ;
4. Визначити чи існує зв'язок особливостей сексуальності з темною тріадою особистості; проаналізувати гендерний аспект прояву сексуальності у зв'язку з Темною тріадою особистості;
5. Розробити прогностичну модель окремих форм сексуальної поведінки

Група досліджуваних:

Методики дослідження: Короткий Опитувальник Темної Тріади (Short Dark Triad, SD3), адаптація Егорова М.С., Ситникова М.А., Паршикова О.В., Статевро-льовий опитувальник С. Бем (BSRI), опитувальник настанов до сексу Айзенка, методика оцінки сексуального профілю М. Яффе і Е. Фервік, опитувальник грандіозного нарцисизму (NPI-14) та шкала сенситивного нарцисизму адаптація (Hypersensitive Narcissism Scale) Кривенко І., Пилат Н., Сенік О.

Наукова новизна:

Вперше у вітчизняній психологічній науці емпіричним шляхом було перевірено зв'язок Темної тріади і особливостей сексуальної поведінки. Проаналізовано статево-гендерні особливості сексуальної поведінки. Побудовано прогностичну модель психологічних характеристик для окремих типів сексуальної поведінки.

Практичне значення одержаних результатів: розширення наукових уявлень про особливості чоловічої та жіночої сексуальності, її взаємозв'язку з особистісними та гендерними особливостями. Також результати можуть бути

корисні клінічним психологам, спеціалістам, які працюють в напрямку сімейної психотерапії, з порушеннями у сексуальній сфері для розробки більш ефективної стратегії психологічної корекції.

Структура та обсяг роботи. Робота складається із вступу, трьох розділів, висновків, списку використаних джерел (47 найменувань) та додатків. У роботі подано загалом 2 таблиці, 30 рисунків. Зальний обсяг роботи – 96 сторінки, основний зміст містить 68 сторінок.

РОЗДІЛ 1 ТЕОРЕТИЧНІ ОСНОВИ СЕКСУАЛЬНОСТІ У ЗВ'ЯЗКУ З ОСОБИСТІСНИМИ ТА МІЖСТАТЕВО-ГЕНДЕРНИМИ ОСОБЛИВОСТЯМИ

1.1 Феномен сексуальності в психологічній науці

На сьогоднішній день науковий світ чітко розуміє широту поняття сексуальності. Дана тема цікавить науковців психологів, лікарів, соціологів, біологів. Зокрема, психологічний аспект сексуальності досліджують такі зарубіжні та українські вчені як З. Фройд, Отто Ф. Кернберг, Поткі Р., Зіаі Т., Фарамарзі М., Іванова Н. Ю., Гупаловська В.А., Володимирець О.І., Смахтіна Н.О., Потьомкіна О.Ф. та ін.

Сексуальність, найперше, розглядається як біологічний процес. Однак, людська сексуальність набагато складніше явище, ніж тваринна сексуальність. Вона обумовлена наявністю другої сигнальної системи, культурними і соціальними умовами, індивідуальним суб'єктивним світом особистості. Проте, все ж зберігає біологічні якості, які лежать в основі двох функцій – репродуктивної та комунікативної.

Так, Акімов Л.Н (2005) описуючи біологічний вимір людської сексуальності, підкреслює важливе значення саме фізіологічних аспектів, які контролюють розвиток, статеву зрілість дитини, а в подальшому репродуктивну функцію. Окрім того, біологічні аспекти також відповідальні за статеві відмінності в проявах сексуальності та сексуальної поведінки. Наприклад, ще дослідник Кон І.С. (1988) зазначив, що агресивність в сексуальній поведінці більше властива чоловікам, ніж жінкам.

Природньо, основна функція сексуальності – розмноження виду. Але очевидно, що секс виходить далеко за рамки потужного еволюційного інстинкту продовження роду. Коли ми говоримо про сексуальність, не можемо розглядати її аспекти як окремі виміри. Біологічні і психологічні чинники є тісно пов'язані

між собою. Так, науковці вказують, що сексуальна реакція у людини характеризується суб'єктивним відчуттям сексуального збудження та фізіологічними змінами в організмі, що стосуються геніталій, а також серцево-судинної системи. Цей процес являє собою складну взаємодію між когнітивними (обробка інформації), центральними мозковими механізмами, включаючи статеве збудження та інші емоційні стани, та периферичними фізіологічними процесами. Такий процес автори називають «психосоматичним колом» (Bancroft J., 2002). Важливо тут, що саме когнітивний компонент визначає, що таке «сексуальний». Висновки про те, що певний об'єкт чи явище є сексуальним, відповідно, робиться на основі соціальних, культуральних та особистісних факторів людини. Окрім того, психологічний аспект сексуальності знаходить свій вияв у емоціях, почуттях, переживаннях, фантазіях та має тісний взаємозв'язок з самосприйняттям і сприйняттям партнера.

Чи не найбільш глибоко феномен сексуальності описується в психоаналітичній парадигмі. Зокрема, дослідниця Іванова Н.Ю (2013) підкреслює, що так багато дискусій точиться навколо едипового комплексу, але навряд чи можна уявити подібну проблему в стаді бегемотів. Теорія едипового комплексу побічно підтвердила, що провідним компонентом людського розвитку є аж ніяк не біологічна складова, вказує дослідниця.

Власне З. Фройд – автор концепції едипального комплексу, чи не вперше описує сексуальність як широке поняття, яке включає несвідомі людські процеси. У своїй роботі «Три нариси по теорії сексуальності» (З. Фройд, 1905) психоаналітик зміщує акцент сексуальності з виключно генітального задоволення і використовує термін «сексуальність» для позначення сексуального задоволення, отриманого від будь-якої ділянки тіла або органу. Автор підкреслював: «Ви робите помилку, зміщуючи сексуальність з продовженням роду, і закриваєте собі цим шлях до розуміння сексуальності,

збочень і неврозів» (З. Фройд, 1906). У зв'язку із розширенням розуміння людської сексуальності З. Фройд вводить поняття «лібідо». Лібідо – певна енергія тіла, аналогічна голоду. Це сила, в якій виражається сексуальний потяг, бажання, подібно як у голоді, виражається потяг до їжі. Психоаналітик зауважує, що часто немовля смочче материнську грудь не тому, що відчуває голод. Процес смоктання приносить йому задоволення і заспокоєння. Таким чином, З. Фройд стверджує, що «смоктання материнських грудей стає вихідним пунктом всього сексуального життя людини, прообразом будь-якого більш пізнього сексуального задоволення, до якого у важкі часи часто повертається фантазія. Воно включає материнські груди як перший об'єкт сексуального потягу» (З. Фройд, 1917). Отже, психоаналітик вперше так глибоко описує феномен сексуальності, який включає в себе суб'єктивне відчуття задоволення, пов'язане з різними частинами тіла і органами, переживаннями бажання та заспокоєння, фантазіями.

Щодо такого компоненту сексуальності, як сексуальне збудження, Фройд писав: «Цей апарат (тобто соматичний і психічний сексуальний апарат) повинен приводитися в рух стимулами, і спостереження показує нам, що стимули можуть впливати на нього з трьох сторін: з зовнішнього світу за допомогою збудження ерогенних зон, з органічного внутрішнього простору способами, які нам ще належить досліджувати, і з психічного життя, яке саме по собі є сховищем зовнішніх вражень і прийомним пунктом для внутрішніх збуджень. Всі три види стимулів виробляють один і той же ефект, а саме стан, що описується як «сексуальне збудження», яке проявляється двома способами: ментальним і соматичним» (З. Фройд, 1905).

Фройд описав чотири найважливіших визначальних характеристики сексуального потягу: їхній тиск, мету, об'єкт і джерело (1915). Під тиском інстинкту психоаналітик розумів його руховий фактор, величину сили або міру потреби в роботі, яку він представляє.

Метою інстинкту в кожному випадку, вважав Фройд, є задоволення. Він наголошував, що хоча кінцева ціль кожного інстинкту залишається незмінною, все ж можуть існувати різні шляхи, що ведуть до однієї і тієї ж кінцевої мети. Так може бути виявлено, що у інстинкту є різні ближчі або проміжні цілі, які поєднуються або міняються місцями один з одним. Пізніше З.Фройд використовує термін «мета» для позначення не задоволення інстинктів, а дій, що здійснюються суб'єктом для досягнення задоволення, наприклад, катувати в випадку садизму.

Таким чином, психоаналітик робить висновки, що задоволення, фізіологічна розрядка далеко не завжди є метою сексуальності людини. Часто задоволення є наслідком зовсім інших прагнень особистості. Зокрема, Феніхель (1945) вказує, що садизм концептуалізується в сексуальності. Як пояснює науковець, садист, який боїться бути покараним за сексуальність, заперечує цей страх, завдаючи шкоди сексуальному партнерові, з неявним повідомленням: Я мучу тебе, поки не змушу інтенсивністю твоїх страждань прощати мене, щоб звільнити мене від почуття провини, яке блокує моє задоволення, і тим самим, завдяки твоєму пробаченню, дати мені сексуальне задоволення. Психоаналітик підкреслює тут подібність Ероса та Танатоса на суб'єктивному досвідному рівні – обидва регулюються принципом зняття напруги (Феніхель, 1945) і таким чином, можна пояснити поєднання сексуальності та агресивності у ворожій психопатії, що базується на драйві.

Третім компонентом сексуального інстинкту, який відзначає З. Фройд (1915) є його об'єкт. Це річ стосовно якої або за допомогою якої інстинкт може досягти своєї мети. Таким об'єктом може бути як щось зовнішнє, так і частина власного тіла.

Та нарешті, під джерелом інстинкту мається на увазі соматичний процес, який відбувається в органі або частині тіла і стимул якого представлений у психічному житті.

Хоча З. Фройд цілком усвідомлював вплив значущих людей на розвиток людини, він не розширював важливість міжособистісних відносин.

Британська школа об'єктних відносин модифікувала класичну психоаналітичну теорію сексуальності (Сильверштейн Ю.Л., 1994). Відбулося зміщення фокусу від внутрішньопсихічного до міжособистісного чи об'єктного явища. Теоретики об'єктних відносин розглядають психосексуальний розвиток як прямий результат здорових відносин з первинними об'єктами догляду, діаду матері-немовляти як будівельний матеріал психічної структури. Виникнення здатності зрілої любові до об'єктів відбувається завдяки достатньому доброму вихованню або догляду (Віннікот Д.В., 1953). Здорові об'єктні відносини призводять до здорових сексуальних відносин з відокремленим цілим об'єктом. Надмірно фруструючий досвід з батьківськими фігурами може спричинити сексуальні порушення.

Сексуальність особистості представники теорії об'єктних стосунків описують в контексті інтеріоризованих об'єктних відносин, проєктивної ідентифікації та інтроєктивні ідентифікації. Сексуальність розглядається як психосоматичний досвід – від найпершого досвіду близькості та безпеки у діаді мама-дитина до особистісної зрілості.

Теорія об'єктних стосунків розширила наше розуміння того, що багато потреб та конфліктів виражаються сексуально. Страх самотності тримає шлюб без кохання. Або самотність може бути сексуалізованою, переконанням, що статеві стосунки врятують від самотності. Або страх перед щирою близькістю, інтимністю може бути виражений лицемірною фальшивою близькістю сексуальної розбещеності. Сексуальні стосунки можуть бути використані для компенсації низької самооцінки, почуття провини чи гніву, для пом'якшення почуття порожнечі (Джей Лефер, 1997).

Науковець Сильверштейн Ю.Л. (1994) вивчав проблему сексуальності в контексті влади. Він пропонує континуум еротики – на здоровому кінці лежить

зріла об'єктна любов з рівністю та взаємністю влади. На нездоровому кінці цього континууму лежать садизм і мазохізм. Дослідник зазначає, що особи, які мають здатність до зрілого об'єктного кохання, мають дуже малу потребу в контролі та силі для сексуального збудження. Особи з незрілими або нездоровими об'єктними відносинами вимагають сценарію садомазохізму (сили, жорстокості, болю чи приниження) для задоволення. Автор припускає, що найімовірніше, потреба в домінуванні виникає під час анальної фази психосексуального розвитку, оскільки саме в цей час дитина вперше стає здатною до боротьби за владу та моторного контролю. Дитина розвиває словесні навички, здатна до діалогу та має певну автономію над тілесними функціями – достатньо, щоб вступити в конфлікт з батьками. Ця боротьба продовжується поза анальною стадією на всіх психосексуальних стадіях розвитку. Чим більше безсилою і безпорадною почувається дитина, тим більша ймовірність, що у неї розвинеться домінування та фантазії контролю. Ці образи та фантазії стають сексуальними або еротизуються, коли боротьба за владу пов'язана з фізичним задоволенням, і стають більш відвертими сексуальними, коли дитина розвиває більше усвідомлення статевих органів.

Таким чином, можемо розглядати два основні види сексуальності людини – зрілу та незрілу (інфантильну).

Сучасний дослідник Джуні (2009) вивчає проблематику зрілої сексуальності. Так, посилаючись на Хорні (1932) та Джонс (1933), автор вказує, що на основі досвіду особистості на етапах психосексуального розвитку сексуальність у зрілому віці має два фокуси. Один фокус менш розвинений, корінням якого є фалічне функціонування перед латентністю, в якому мотивом є автоеротична стимуляція. Інші люди (тобто, сексуальні партнери) будуть просто сприяти самозадоволенню, а не розглядатися як окремі особистості. Міжособистісна сексуальність для цих людей динамічно еквівалентна мастурбації, оскільки інший партнер служить виключно допоміжним засобом

для власної еротичної стимуляції. Другий фокус закріплений на стадії після латентності. Він передбачає взаємодію, в якій відносини з іншою людиною є невід'ємною частиною вираження сексуальності. Об'єктні відносини є центральними для цього режиму функціонування. Емоційній реакції партнера мають вирішальне значення для загальних стосунків, а також властиві сексуальній динаміці.

Таким чином, бачимо, що сексуальність особистості тісно пов'язана із психосексуальним розвитком та включає в себе стосунковий аспект. Сексуальний досвід може включати об'єктний стосунок, або бути спрямованим лише на себе.

Сучасні емпіричні дослідження доводять те, що сексуальна поведінка та система прив'язаності взаємодіють, скільки секс може використовуватися для задоволення потреб, пов'язаних із прив'язаністю (Девітт М., 2012; Гевірц-Мейдан, А., та Фінзі-Доттан, Р., 2017). Результати досліджень показують, що ненадійна прив'язаність пов'язана з нижчим рівнем сексуального задоволення на індивідуальному рівні. Даний тип прив'язаності може ставити під загрозу сексуальний досвід через дискомфорт, уникнення близькості та інтимності. Також особи з тривожним типом прив'язаності уникають близькості через всеохоплюючі занепокоєння та страх перед несхваленням чи неприйняттям. Безпечний тип прив'язаності, навпаки, сприяє позитивному, взаємозадовольняючому сексуальному досвіду. Такі особи переживають сексуальне задоволення саме по собі, а не використовують секс як засіб контролю чи спосіб відчувати кохання і прийняття.

Отто Кернберг (2003) також багато пише на тему зрілої сексуальної любові. Вчений окреслює 4 складові сексуального досвіду: ядерна гендерна ідентичність (до якої статі людина себе вважає), ідентичність гендерної ролі (специфічні психологічні установки і способи міжособистісної поведінки, характерні для чоловічої чи жіночої ролі) вибір об'єкту (особливості вибору і взаємодії із сексуальним партнером), інтенсивність сексуального збудження і

потягу (особливості сексуальних фантазій, бажання сексуальної поведінки і фізіологічного збудження статевих органів). Важливо зазначити, що психоаналітик бачить особливості сексуального збудження людини як систему, яка включає в себе характеристики еротичних афектів (прив'язаність, агресія), еротизацію стосунків мати-дитина, преєдипальну та едипальну динаміку.

Отже, людська сексуальність розглядається науковцем як складна система біологічних та психодинамічних особливостей.

Зокрема, зріла сексуальна любов описується Отто Кернбергом (2003) як складна емоційна реакція, що включає в себе (1) сексуальне збудження, що переходить в еротичне бажання, по відношенню до іншої людини; (2) ніжність, яка відбувається з об'єднання лібідо і агресії, з переважанням любові над агресією і толерантністю до нормальної амбівалентності, що характеризує всі людські відносини; (3) ідентифікацію з іншим, глибоку емпатію до статевої ідентичності партнера; (4) зрілу форму ідеалізації із зобов'язаннями по відношенню до партнера і до відносин; (5) елемент пристрасті у всіх трьох аспектах: сексуальні стосунки, об'єктні відносини і ролі Супер-Его пари.

Психоаналітик вказує, що людину протягом життя супроводжує «спрага фізичної близькості», яка пов'язана з прагненням до симбіотичного злиття з батьківським об'єктом.

Отже, бачимо, що науковець бачить дорослу сексуальність як протопит ранніх дитячо-батьківських стосунків, де значну роль відіграє інтерналізований фантазійний світ дитини.

Продовжують тему об'єктних стосунків і сексуальності подружжя психотерапевтів Шарфф. Науковці пишуть про те, що сексуальні стосунки – це таке психосоматичне партнерство, в якому фізична взаємодія між статевими партнерами резонує з глибинами їх індивідуальної психології і, найперше, з їх внутрішніми об'єктними стосунками. Ці внутрішні об'єктні відносини є

посередниками між переживаннями у взаємодії із зовнішнім об'єктом (Шарфф Д.Е., Шарфф Дж.С., 2008).

Таким чином, будь-яке сексуальне вираження – це зв'язок як і з новим об'єктом так і з внутрішніми об'єктами.

1.2 Сучасні емпіричні дослідження феномену сексуальності

Досліджуючи сексуальність науковці часто звужують це поняття до якое більш конкретного: сексуальна поведінка, сексуальна самооцінка (Поткі Р., Зіаї Т., Фарамарзі М., 2017), сексуальне задоволення (Холт Л.Л., Чанг Ю. Б., 2020), сексуальна функція (Крісп С., 2015; Валтен Ю., Браїловська Ю., 2018), сексуальний сценарій (Сакалук Дж., Тодд Л.М, Робин Мильхаузен Р., 2013).

Науковці Саймон, Ганьон, Ірвін Дж. М., (2003) описують сексуальність в термінах сексуальних сценаріїв. Сценарії існують на трьох різних рівнях: культурні сценарії, міжособистісні сценарії та внутрішньопсихічні сценарії. Культурні сценарії – це історично розроблені настанови, які окреслюють очікувану послідовність подій у конкретних соціальних взаємодіях, а також регулюють відповідну сексуальну поведінку, пов'язану з певною роллю. Дослідники пояснюють, що практично будь-яка поведінка відображає зміст культурних сценаріїв. Міжособистісні сценарії призначені для контекстної поведінки, яка враховує відповідні культурні сценарії. Вони представляють діадний процес, завдяки якому партнери, як соціальні суб'єкти, стають частковими сценаристами, домовляючись про належну поведінку та роблячи його відповідним бажаним результатом. Інтрапсихічні сценарії походять від внутрішнього Я, що включає риси особистості, і на них впливає культура та особиста історія (Ірвін Дж. М., 2003). Вся сексуальна поведінка включає всі три рівні сценарію, хоча кожен рівень не обов'язково однаково важливий у всіх ситуаціях.

Дослідники Поткі Р., Зіаї Т., Фарамарзі М. (2017), досліджуючи сексуальність, звертають увагу на сексуальну самооцінку. Визначають її як когнітивний погляд на сексуальні аспекти «я», почуття, переконання і уявлення людей про свої сексуальні стосунки. У своєму дослідженні роблять висновки про її тісний зв'язок з біологічними, психологічними та соціальними чинниками. Серед основних біологічних аспектів автори виділяють стать, вік,

раса, сімейний стан (кількість сексуальних партнерів), інвалідність, статеві захворювання. Виявлено, що з віком людини зменшується сексуальна тривога, натомість сексуальна впевненість повільно зростає і розвивається сексуальна самооцінка. Натомість результати іншого дослідження (Пінкстен В., Лівенс Дж., 2015) показують нелінійний зв'язок сексуального збудження з віком. Так дослідники встановили, що форма кривої сексуального збудження була однаковою у жінок та чоловіків. Її показники зростали до тридцятих років, а потім знижувались. Іспанські дослідники Фернандес дель Ріо, Рамос-Віллаграса Е., Кастро Дж., (2019) встановили, що з віком збільшується кількість партнерів, однак бажання випадкових сексуальних контактів зменшується.

У жінок більший рівень сексуального неспокою, страху і депресії, ніж у чоловіків. Крім того, сексуальна самооцінка і оптимізм у жінок нижчий, ніж у чоловіків. Жінки схильні уникати ризикованої сексуальної поведінки більше, ніж чоловіки (Поткі Р., Зіаї Т., Фарамарзі М., 2017).

Позитивна сексуальна самооцінка супроводжується багатим сексуальним досвідом, а також великою кількістю сексуальних партнерів в житті. Ті, хто ніколи не був одружений, з більшою ймовірністю будуть мати більш високу сексуальну тривогу, меншу сексуальну напористість, більш високий сексуальний самоконтроль і більший сексуальний страх, ніж одружені люди. Крім того, розлучені особи мають більший рівень уникання ризикованої сексуальної поведінки і повідомляють про більший страх.

Серед психологічних чинників пов'язаних з сексуальною самооцінкою – образ тіла, історія сексуального досвіду в дитинстві та психічне здоров'я. Зокрема, встановлено, що сексуальна самооцінка є проміжною ланкою між сформованим образом тіла і суб'єктивним благополуччям. Деякі з негативних ефектів поганого образу тіла на суб'єктивне благополуччя є наслідком незадоволеності власними переконаннями про своє сексуальне «я».

Сексуальна самооцінка пов'язана також із соціальними факторами, серед яких батьки і однолітки, ЗМІ. Так виявлено, що ті люди, які вважають, що їхні сексуальні відносини схвалюються батьками і однолітками, з більшою ймовірністю будуть мати більш позитивну сексуальну самооцінку.

Отже, дане дослідження показує, що існує ряд факторів: біологічних, психологічних та соціальних, які впливають на сексуальну самооцінку і, відповідно, сексуальну поведінку людей.

Зарубіжні дослідження (Крісп С., 2015; Валтен Ю., Браїловська Ю., 2018) показують, що сексуальність, зокрема, чоловічі та жіночі сексуальні дисфункції (відсутність ерекції, еякуляції, низьке бажання, сексуальний біль) пов'язані не тільки з власними психологічними рисами, але й суттєвий вплив мають особливості рис сексуального партнера. Це в тому випадку, коли сексуальні взаємодії відбуваються в контексті стійких, довготривалих стосунків. Зокрема, німецькі дослідниці Валтен Ю., Браїловська Ю. (2018), за допомогою опитувальника Велика п'ятірка виявили, що така риса як добросовісність партнерів була позитивним предиктором сексуальної функції у жінок. Тобто, жінки, партнери яких мали вищі показники сумлінності, відчували вищий рівень сексуального бажання та задоволення. Дослідниці пояснюють даний результат тим, що, ймовірно, чоловіки, які є обережними, ретельними та слухняними, можуть відчувати більшу потребу задовольнити своїх партнерок сексуально, що, в свою чергу, може призвести до кращої якості сексуальної функції останніх.

Серед зарубіжних і частково вітчизняних досліджень велику увагу приділяють вивченню сексуальності в контексті статті та гендерних ролей. Науковці Пінкстен В. та Лівенс Дж. (2015) вивчали відмінності в розвитку сексуального збудження і гальмування у чоловіків та жінок. У своєму дослідженні вони виявили, що чоловіки повідомляють про вищі показники сексуального збудження порівняно з жінками. Таким чином, те, що чоловіки

постійно мають вищі показники збудження порівняно з жінками, пояснюється науковцями, як результат посиленого еволюційного потягу до сексуальної взаємодії та продовження роду. Як варіант, можливо, що гендерні відмінності в процесах соціалізації чи навчання є під час гри.

Українські дослідники також звертають увагу на зв'язок сексуальності у контексті статі та гендерних особливостей. Так дослідники Гупаловська, В.А., Володимирець, О.І. (2012) зосередились на вивченні особливостей сексуальності чоловіків та жінок. Було встановлено, що у чоловіків досить виражені такі властивості сексуальності як реалізованість, ставлення до порнографії, сексуальна збудливість, сексуальна вдоволеність, прийняття фізичного сексу та дозволеність. Такі показники чоловіків перевищують показники у жінок. Проте, виявлено, що чоловікам, на відмінну від жінок, притаманний нижчий рівень сексуального задоволення. Окрім того, чоловіки та жінки відрізняються між собою і у фантазії про сексуальне життя. Так чоловіки, на відмінну від жінок, більше фантазують про те, як примушують до сексу, розглядають оголене тіло симпатичної людини, користуються послугами комерційного сексу та беруть участь у сексуальних оргіях.

Подібні результати щодо особливостей жіночої та чоловічої сексуальності у ранній дорослості було виявлено і в іншому дослідженні (Дідковська Л.І., 2014). Зокрема, було встановлено, що чоловіки мають низький рівень упередженого ставлення стосовно сексуальних контактів до шлюбу, сприймають секс як насолоду та нормальну, здорову фізіологічну потреб. Їм в більшій мірі притаманна схильність сприймати своїх сексуальних партнерів як об'єктів для задоволення своїх сексуальних бажань та потреб. На відмінну від жінок, чоловіки можуть в більшій мірі проявляти агресивність та ворожість до своїх сексуальних партнерів. У дослідженні виявлено, що українським жінкам, на відмінну від чоловіків, притаманне стримування навіть найменших

сексуальних імпульсів та проявів своєї сексуальності, для них може бути притаманним упереджене ставлення до більшості видів сексу.

Інші зарубіжні дослідження (Фернандес дель Ріо, Рамос-Віллаграса Е., Кастро Дж., (2019) також вказують на те, що чоловіки мають вищий, порівняно із жінками, рівень бажань та фантазії щодо безладної сексуальної поведінки (короткострокових сексуальних контактів без зобов'язань). Однак, іспанські жінки демонстрували більш відкрите необмежене ставлення до випадкового сексуально контакту, ніж чоловіки. Дослідники вказують, що можливе пояснення цього результату полягає в тому, що жінки в Іспанії все більше стають господарями своєї сексуальності, відходячи від традиційних гендерних ролей і висловлюючи позитивне ставлення до сексу без зобов'язань, яке раніше асоціювалося лише з чоловіками.

Отже, можемо говорити про те, що біологічна стать є важливим предиктором сексуальної поведінки, сексуальних відносин. Однак, чи завжди фізіологічні особливості статі є вирішальним фактором певної сексуальної поведінки? Існує поняття гендерної ролі, яке не тотожне статі. Поняття гендеру виникає з уявлень людини про себе та включає психологічні, поведінкові та соціальні установки щодо себе. У той час як стать визначається біологічно, гендер – це соціальний конструкт, який розвивається на основі досвіду взаємодії з соціумом (Американська психіатрична асоціація, 2013). Гендерні концепції і процеси впливають на поведінку, думки і почуття людини, а також на міжособистісні взаємодії, сприяють визначенню соціальних структур і, в кінцевому підсумку, закріплюють гендерні відмінності (Хиджазі Е., Резадуст З., 2012).

Чи не найбільш відомою моделлю, що описує гендерну роль, або те, що називають фемінністю, маскуліністю є концепція Бем. Дослідниця розглядає жіночність і мужність як два окремих виміри, в тому сенсі, що людина може

одночасно мати високу або низьку мужність і високу або низьку жіночність (Практикум гендерної психології, 2003).

Так науковці Сакалук Дж., Тодд Л.М., Робин Мильхаузен Р. (2013) провели дослідження фокус-груп щодо традиційних сценаріїв сексуального характеру та виявили природу сексуальної поведінки відповідно до особливостей гендерної поведінки. Такі підтримувані сценарії включали: чоловіки мають сильну фізичну орієнтацію на секс, тоді як жінки мають емоційну орієнтацію на секс, чоловіки ініціюють сексуальні стосунки, тоді як жінки приймають цю ініціативність, від чоловіків очікується сексуальна кваліфікація та обізнаність, і нарешті, чоловіки повинні бути завжди готовими для сексу.

Українські дослідниці (Гупаловська В.А, Володимирець О.І., 2012) також звернули увагу на особливості сексуальності в контексті гендерних особливостей. Було виявлено, що чоловіки з маскулініними рисами орієнтовані в більшій мірі на фізичний секс та можуть бути схильні до агресивних дій. В той час, як більш фемінні чоловіки схильні проявляти сором'язливість в сексуальних стосунках.

Таким чином, бачимо, що навіть у розвинених сучасних суспільствах досі панують певні статеві сценарії, які розподіляють сексуальну поведінку на чоловічу та жіночу.

Інші емпіричні дослідження доводять, що схема гендерних ролей впливає на сексуальне задоволення у жінок, але не у чоловіків. Фактично, сексуальна незадоволеність збільшувалася через наявність лише жіночої гендерної рольової схеми (Хамсе А., 2007). Дослідники Куртин Н., Уорд Л.М. (2011) доводять те, що жінки, які в більшій мірі притримуються традиційних уявлень про жіночу роль і поведінку, в більшій мірі проявляють низьку сексуальну самовпевненість і самоефективність.

Натомість, американський дослідник Леттенбергер К.Г. (2011) у своєму дослідженні не виявив будь-якого суттєвого зв'язку між адаптацією до гендерних ролей та сексуальною напористістю у чоловіків і жінок, незважаючи на використання різних інструментів. Результати дослідження іранських науковців (Эльхам Азмуде, М.С. та ін., 2016) також не показали будь-якого значимого зв'язку між гендерними ролями і сексуальною напористістю, сміливістю. Дослідники вказують, що на сексуальну самовпевненість жінок не впливають їх гендерні ролі, що суперечить висновкам з інших досліджень. Тут науковці пояснюють такі дані культурним чинником. Оскільки, домінують традиційні уявлення про більш пасивну роль жінок в сексуальних відносинах, сексуальну напористість, їхні гендерні особливості не відіграють значної ролі.

Таким чином, можемо говорити про неоднозначність статевого-гендерного контексту у прояві сексуальності. Ймовірно, важливу роль відіграють також особистісні особливості та культурний аспект.

1.3 Особливості сексуальності у зв'язку з Темною тріадою особистості

Темна тріада (Полхус та Вільямс, 2002) описує три різні, але взаємопов'язані риси особистості: макіавеллізм (характеризується маніпулятивністю та егоїзмом), нарцисизм (гордовитістю, марнославством) та психопатію (імпульсивність, черствість та міжособистісний антагонізм), пов'язані з багатьма типами негативних психосоціальних результатів. З еволюційної точки зору такі риси можна розглядати як фон особистості для соціально відвертої, експлуататорської та агресивної міжособистісної стратегії, що дозволяє досягти особистих цілей за рахунок інших. Ця стратегія вважається еволюційною адаптивною, вона зберігається (хоча є соціально небажаною), оскільки приносить певні еволюційні переваги (Jonason, Li, Webster, & Schmitt, 2009).

Науковці Джонс та Фігерето (2012) вказували, що ядро рис Темної тріади складається з високого рівня обману та бездушності. Однак підкреслили, що кожна риса має унікальні характеристики поза цим ядром. Наприклад, психопатія поєднує це бездушно-маніпулятивне ядро з нестабільною та асоціальною поведінкою. Макіавеллізм поєднує цинічний світогляд та домінуючу стратегію поведінки. Нарцисизм поєднує це ядро з грандіозністю та надмірною впевненістю. Особи, які мають ці риси, скоріше за все, скористаються будь-якими засобами, необхідними для досягнення того, що їм потрібно. Щодо сексу, психопатія та нарцисизм – це риси, які в першу чергу пов'язані з безладною сексуальною поведінкою, із загальною дозволеністю в сексуальності (Джонсон, Вебстер, Лі та Шмітт, 2009). Дослідники вказують, що їхні дані свідчать про те, що ці антисоціальні риси особистості можуть мати певні переваги. В тому плані, що вони позитивно пов'язані з наявністю більшої кількості статевих партнерів, вищим рівнем готовності вступати у сексуальні стосунки без обов'язків, тобто бути більш сексуально розкутим. У дослідженні підкреслювалося, що риси Темної тріади можуть мати різний вплив на психологічне та міжособистісне функціонування. Однак, у випадку активної сексуальної поведінки виявляється, що всі троє можуть опосередковувати однакову або подібну соціальну стратегію. Зокрема, ті, хто має високі показники за рисами Темної тріади, можуть бути готовими до експлуатуючого, агресивного, короткочасного сексуального стосунку.

Дослідники Джонсон П.К., та Кавана Ф. провели міжнародне дослідження (2010) та вивчали, які стратегії притаманні особам з «темними» рисами особистості у романтичних стосунках. Було виявлено, що всі риси Темної тріади позитивно корелювали з, так званим, ігровим стилем любові, коли люди визнають, що їм подобаються «любовні» ігри з багатьма різними партнерами. Науковці вважають, що гра може бути тактикою, яка дозволяє цим

людям тримати інших на емоційній дистанції, щоб підтримувати свій розкату сексуальну поведінку.

Певну тактику, яку використовує людина у своїй сексуальній поведінці науковці називають соціосексуальністю. На сьогоднішній день існує модель соціосексуальності, яка представлена у вигляді трьохмірної структури: (1) поведінковий аспект (кількість короткострокових статевих стосунків); (2) когнітивний (ставлення до сексу без обов'язків); (3) емоційний (бажання, фантазії про сексуальні стосунки без зобов'язань) (Пенке Л., Асендорф Дж. Б., 2008).

У дослідженнях встановлено (Цукаса А., Марч Е., 2018; Фернандес дель Ріо, Рамос-Віллаграса Е., Кастро Дж., 2019), що психопатія є найбільш значущим предиктором всіх аспектів соціосексуальності, прямо пов'язана з гіперсексуальністю, високою імпульсивністю і високою потребою в стимуляції. Натомість, нарцисизм, макіавеллізм і садизм не грали ролі ні в одній з прогностичних моделей соціосексуальності.

Інше дослідження (Бауман М., Джонсон П., 2014) вказує на те, що Темна тріада, зокрема психопатія, сприяла загальному сексуальному бажанню у чоловіків. Також підкреслюється, що психопатія, загалом, найбільш сильно корелює із загальним статевим потягом, а також з фантазіями, що містять дослідницькі, знеособлені і садомазохістичні теми.

Як бачимо, результати різних досліджень дещо відрізняються. Одні дослідники доводять, що всіх три риси Темної тріади мають прямий зв'язок з активною сексуальною поведінкою, інші ж відзначають, що лише психопатія є значним предиктором розкатуї гіперсексуальної поведінки.

Хоча попередні дослідження показали, що люди з темними рисами характеру мають більше сексуальних партнерів протягом усього життя, якість їх сексуального досвіду, сексуальне задоволення і сексуальна самооцінка, ігнорувалися, тому недавнє дослідження (Пільч І. та Смолож К., 2019) було

спрямована саме на це. Польські дослідниці вивчали, як ряд темних рис пов'язаний з аспектами сексуальної самооцінки, такими як сексуальна мотивація, самооцінка, напористість, сексуальний страх і тривога. Було виявлено, що учасники з вищим рівнем нарцисизму і сміливості, повідомили про вищу сексуальну мотивацію, сексуальну самооцінку, сексуальну напористість та нижчі негативні емоції у сексуальному контексті, що можна трактувати як вищу якість їх сексуального досвіду. У свою чергу, представники вищого рівня макіавеллізму повідомили про вищий сексуальний страх і тривогу; жінки додатково демонстрували нижчу сексуальну самооцінку та/або сексуальну напористість. Чоловіки та жінки з вищими показниками нарцисизму, заявляють про вищу сексуальну впевненість у собі і не бояться говорити своїм сексуальним партнерам, що вони хочуть від них, що може свідчити про кращу сексуальну діяльність. У свою чергу, жінки з вищими рівнем макіавеллізму описували себе як менш сексуально впевнених у собі та менш напористих. Також цікаво, що сексуальна зайнятість, яку визначають як стійку та нав'язливу тенденцію надмірно міркувати про секс, була позитивно пов'язана з усіма рисами Темної тріади, але особливо з нарцисизмом.

Інше сучасне дослідження (Кляйн В., Райнінгер К.Р., Брікен П., 2020) також демонструє позитивний взаємозв'язок між нарцисизмом та сексуальною функцією і самооцінкою у жінок та чоловіків. Автори підкреслюють, що позитивний сексуальний образ себе та задовільна сексуальна функція тісно пов'язані із сексуальним благополуччям, задоволенням від сексу та стосунків, а також вищою якістю життя. Таким чином, допускають, що, принаймні в сексуальній сфері, поточні результати досліджень підкреслюють можливу функціональну природу нарцисичних поведінкових моделей як «здорових стратегій боротьби з сучасним світом».

Отже, з результатів даного дослідження бачимо, що вища якість сексуального досвіду пов'язана лише з високим рівнем нарцисизму. Натомість,

попередні дослідження вказували, що всі три риси Темної тріади позитивною кореляють з активною сексуальною поведінкою. Науковці Пільч І. та Смолож К. (2019) звертаю увагу на те, що хоч особи з високим рівнем рис Темної тріади справді мають більшу кількість сексуальних партнерів та, загалом, є більш сексуально розкутими, однак потенційні проблеми можуть бути джерелом негативних емоцій та призвести до розладу сексуальних потреб. Наприклад, труднощі з пошуком партнерів для випадкового сексу та проблема утримання партнера.

Таким чином, можемо говорити про те, що риси Темної тріади сприяють активнішій сексуальній поведінці, однак не всі риси опосередковують загальне сексуальне задоволення. Якщо зовнішня поведінкова структура особи з високим рівнем темних рис виглядає впевнено, сміливо, розкуто, то переживання, пов'язані з невдачами, зокрема, у сексуальному плані часто можуть бути протилежними.

Різні дослідження зосереджують свою увагу на рисах Темної тріади стосовно сексуальної поведінки залежно від статі. Так деякі дослідження концептуалізують риси Темної тріади як такі, що притаманні в більшій мірі чоловікам і дають їм можливість використовувати сексуальні стратегії, що збільшують доступ до сексуальних партнерів (Йонасон, Лі, Вебстер і Шмітт, 2009). Однак, інші дослідження також вказують, що риси Темної тріади пов'язані з поведінкою жінок. Наприклад, жінки, які мають високі риси Темної тріади, частіше зраджують та більш сприятливіше відносяться до зрад партнера (Брюер, Хант, Джеймс та Ебелл, 2015). Дослідники роблять висновки, що люди з високим рівнем цих рис як готові експлуатувати інших, так і (принаймні з їхньої точки зору) вразливі до експлуатації. Таким чином, вони можуть залишатися відокремленими навіть у тісних романтичних стосунках. Інше дослідження (Брюер, Абелл та Ліон, 2016) виявляє також, що жінки з високими показниками рис Темної тріади більше схильні до імітації оргазму, задля

маніпулювання або обману свого партнера. Окрім того, жінки з високим рівнем макіавеллізму повідомляли про більшу потребу в сексі та домінуванні, але про меншу потребу в прив'язаності як мотивації до сексуальної близькості.

Таким чином, бачимо, що як чоловікам та і жінкам з високими рівнем прояву рис Темної тріади характерна емоційна дистанція у романтичних стосунках, маніпулятивна, корислива стратегія в сексуальній поведінці.

Висновки до першого розділу

Поняття сексуальності в психологічній науці є досить широким. Сексуальність включає в себе біологічний, психологічний, культурний аспекти. Окрім того, психологічна площина також є багатогранною і виражається у когнітивних, гендерних, стосункових, індивідуальних особливостях.

В нашій роботі ми зосереджуємо увагу саме на психодинамічному підході до розуміння природи сексуальності та особливостей сексуальної поведінки, побудови інтимних стосунків. Сексуальність з психоаналітичної точки зору відноситься до задоволення в широкому сенсі цього слова: джерела задоволення і те, як люди діють для його отримання. Генітальна сексуальність дорослих – це лише один із проявів чогось набагато більш складного. Одним з найбільш важливих відкриттів З. Фрейда була роль сексуальності в дитинстві, її прояв в різних частинах тіла і її вплив на відносини з основними опікунами. Саме інфантильна сексуальність є прототипом зрілої дорослої сексуальності. Подальші теоретичні вчення стосувалися того, що сексуальність «зароджується» у ранніх дитячо-батьківських стосунках, на етапі психосексуального розвитку. Якщо особистість отримала здебільшого хороший досвід стосунку з первинними об'єктами, тоді вона буде здатна до формування зрілої сексуальності. Якщо ж досвід в більшій мірі був фруструючим, тоді сексуальність особистості залишається функціонувати на інфантильній стадії. Тоді сексуальна поведінка спрямована не на побудову щирих, глибоких

стосунків, а використовується як засіб уникнення близькості чи, навпаки, самотності, влади, контролю, самозадоволення, зняття напруги.

Таким чином, на основі теоретичного аналізу, було окреслено гіпотетичну модель сексуальності (Рис.1.1). В нашому дослідженні ми опираємось на психоаналітичні концепції таких науковців як Джуні С., Лефер Дж., Сильверштейн Ю., Кернберг О, де сексуальність розглядається як певний континуум: зріла сексуальна любов – «темний» бік сексуальності (сексуальність як автоеротизм, влада, самоствердження тощо). Сексуальність проявляється у поведінковому аспекті певним чином – через форму, спосіб, стратегію взаємодії з іншими людьми в романтичних стосунках, установками до сексу. В свою чергу, певні форми сексуальної поведінки можуть проявлятися по-різному, залежно від статево-гендерних та особистісних особливостей людини



Рис.1.1 Гіпотетична теоретична модель сексуальності в контексті статево-гендерних особливостей та Темної тріади особистості

РОЗДІЛ 2 МЕТОДОЛОГІЯ ДОСЛІДЖЕННЯ ГЕНДЕРНОГО АСПЕКТУ ОСОБЛИВОСТЕЙ СЕКСУАЛЬНОСТІ У ЗВ'ЯЗКУ З ТЕМНОЮ ТРИАДОЮ ОСОБИСТОСТІ

2.1. Опис групи досліджуваних

Емпіричне дослідження проводилося у формі онлайн-опитування за допомогою Google-форми та тривало впродовж лютого 2021 року. Учасники були попереджені про анонімність та конфіденційність результатів. В опитуванні взяло участь 148 респондентів віком від 18 до 49 років (Рис. 2.1).

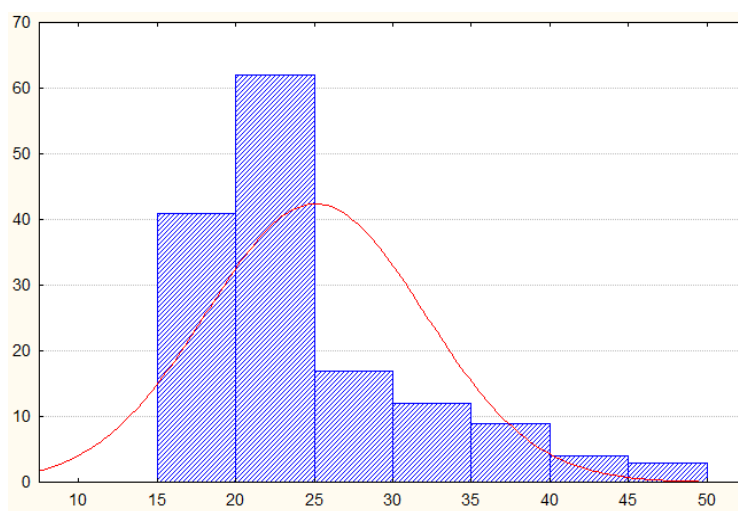


Рис. 2.1 Розподіл досліджуваних за віком

З них 105 жінок та 43 чоловіків (Рис.2.2).

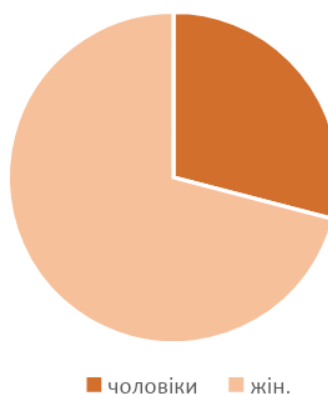


Рис. 2.2 Розподіл досліджуваних за статтю

Рівень освіти досліджуваних – науковий ступінь (4 респонденти), вищий (92), не закінчений вищий (41), середній (10) (Рис.2.3).

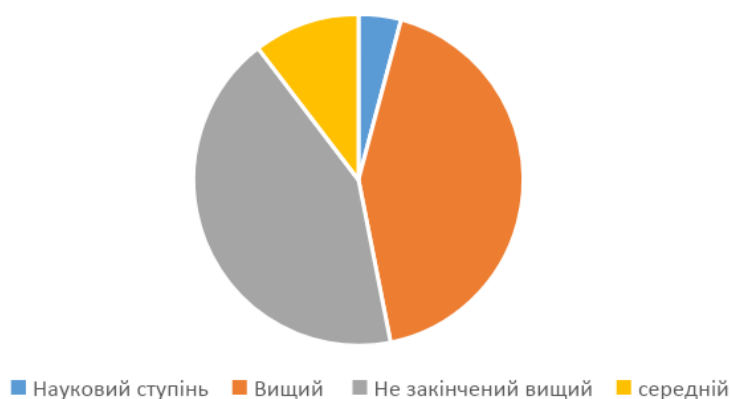


Рис. 2.3 Розподіл досліджуваних за рівнем освіти

В опитуванні також прийняли участь досліджувані з різними сімейними статусами. Одружених респондентів – 33, в парі – 64, без пари – 44, розлучених – 5 та один респондент знаходиться у поліморфних стосунках (Рис. 2.4)

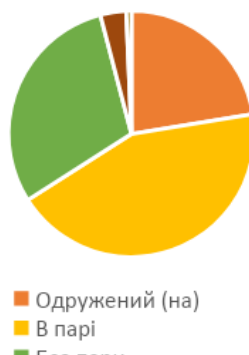


Рис. 2.4 Розподіл досліджуваних за сімейним станом

2.2. Характеристика методів дослідження

З метою вивчення міжстатевих та гендерних проявів сексуальності у зв'язку з Темною тріадою особистості, було підібрано відповідні методи дослідження. Для дослідження взаємозв'язків Темної тріади з особливостями сексуальності, визначення особливостей сексуальної поведінки та установок до сексу залежно від статі, гендерної приналежності, опису прогностичної моделі для певних форм сексуальної поведінки, було використано такі методики: методика оцінки сексуального профілю М. Яффе і Е. Фервік, опитувальник настанов до сексу Айзенка (Eysenk Inventory of Attitudes to Sex EIAS), Короткий опитувальник Темної тріади (Short Dark Triad, SD3), опитувальники на визначення рівня грандіозного нарцисизму (Narcissistic Personality Inventory, NPI) у версії NPI-16 та рівня сенситивного нарцисизму (Hypersensitive Narcissism Scale, HSNS), BRSI С.Бем.

2.2.1 Методики оцінки особливостей сексуальності

1. *Методика оцінки сексуального профілю* М. Яффе і Е. Фервік, адаптація Потьомкіної О.Ф. (Лидерс А. Г., 2007). Вперше російською мовою ця методика опублікована Потьомкіною О. Ф. Опитувальник містить 150 запитань, з можливістю відповідати «так» або «ні». Методика складається із 14 основних біполярних шкал: експресивність; сміливість, рішучість; корисливість; вибірковість; гіперсексуальність; делікатність; ніжність; жертвовність; відповідальність; любов як вища цінність; ревності; різноманітність; фемінінність; небажаність сексуальних контактів на роботі.

Шкала експресивності визначає бурхливе виявлення власних переживань, емоційних реакцій, розкутість по відношенню до свого сексуального партнера. Особи з високими показниками не приховують свою пристрасть і вільно

почувають себе у прояві сексуального бажання й спілкування. На відмінну, від людей з низьким балом, які зазвичай стримані у своїх емоційних реакціях.

Шкала рішучості, сміливості. Високі показники за даною шкалою означають, що людина почуває себе впевнено і розкуто у своїх сексуальних можливостях. Такі люди не бачать ніяких перепон у сексуальному спілкуванні, зазвичай самі проявляють ініціативу, легко вступають у сексуальні зв'язки.

Шкала корисливості визначає, наскільки людині у сексуальному стосунку важливі матеріальні здобутки й забезпеченість партнера. Особам з високими показниками притаманна орієнтація на матеріальну користь, отримання вигоди від сексуального стосунку. Зовнішні атрибути є важливим чинником побудови інтимного стосунку. Таким людям не цікавий партнер, як особистість, вони легко розірвуть стосунки, якщо відчуватимуть фінансову недостатність.

Шкала вибірковості. Високі показники означають наявність у людини великої кількості суворих критеріїв, яким повинен відповідати сексуальний партнер. Таких людей можна назвати дуже перебірливими. З одного боку, вони знають чого хочуть, не будуть зав'язувати сексуальні стосунки з будь-ким. З іншого, мало з ким із сексуальних партнерів можуть отримувати задоволення всіх свої потреб.

Шкала гіперсексуальності спрямована на визначення рівня сексуальної активності. Для людей з високими показниками притаманна висока частота сексуального збудження, надмірна активність в сексі, в пориві пристрасті вони можуть не контролювати своїх дій, важко переживають довготривалу відсутність сексу. Загалом, люди з високими балами приділяють велику увагу питанням сексу.

Особи з низькими балами питання сексу визначають для себе як другорядні.

Шкала делікатності. Людям з високими показниками за даною шкалою характерна надмірна увага до обстановки, у якій відбувається інтимність,

відчуття огиди до неохайності партнера. Для них важливу роль відіграє естетичність середовища (чистота, запахи), зовнішня привабливість партнера. Також таким людям не прийнятна думка про сексуальні оргії, вони ніколи не пробачають партнера за будь-які, навіть найменші аморальні вчинки.

Люди з низькими балами спокійніше ставляться до особливостей обстановки інтимного стосунку, вигляду сексуального партнера.

Шкала ніжності. Високі показники за цією шкалою означають ніжне, чуйне, ласкаве відношення до сексуального партнера і його оточення. Люди з високими балами в пориві ніжності проявляють слова любові й прихильності до свого партнера, не допускають ніякої грубості й агресивності у сексуальному стосунку.

Людам з низькими показниками слабо виражений, або зовсім не характерний прояв ніжних та теплих почуттів. Навпаки, вони часто можуть агресивно реагувати на сексуального партнера. В пориві злості часто використовують фізичну силу. Жорсткість і грубість в сексуальному стосунку таким людям більше імпонує, приносить задоволення.

Шкала жертовності. Високі показники означають велику самовіддачу партнеру, прагнення завжди і всюди підтримувати, допомагати, поступаючись власними інтересами. Людам з високими балами характерне використання всіх своїх ресурсів для вирішення проблем партнера. Для них любов часто означає самозречення, вони готові на все, лише, щоб партнеру було добре.

Люди з низькими показниками є егоїстами в любовних стосунках, вони легко приймають будь-які жертви від партнерів, вони вважають свої бажання й справи важливішими, ніж потреби близької людини.

Шкала відповідальності. Високі показники означають, що людині властиве високе почуття обов'язку, прагнення нести відповідальність за партнера, сексуальні стосунки та їхні наслідки. Особи з високими показниками намагаються убезпечити свого партнера від страждань, їх зовсім не обтяжують

певні обов'язки, які виникають у стосунку, вони не можуть дозволити собі розірвати стосунки з людиною, яку уже не люблять через відчуття обов'язку.

Людам з низькими балами властиво вважати, що кожен в стосунках несе відповідальність сама за себе, вони прагнуть будувати сексуальні стосунки вільні від відповідальності.

Шкала любові як найвищої цінності. Високі показники означають віру в любов та вміння зберігати її в стосунку навіть у складних умовах. Люди з високими балами визначають любов як найбільшу цінність для себе, проблеми в сексуальному плані не руйнують їхньої любові до партнера, вони відчують потребу в любові.

Низькі показники означають переконання в тому, що любові не існує. Такі люди здебільшого надають перевагу жити без любові, бо вважають, що так спокійніше.

Шкала ревнощів. Високі показники свідчать про сильне почуття ревнощів, невміння справлятися з сумнівами щодо вірності сексуального партнера. Люди з високими балами дуже ревниві, важко переживають будь-який, навіть легкий флірт свого партнера (партнерки) з іншими людьми, часто не можуть втриматися, щоб не влаштувати сцену ревнощів коханій людині.

Низькі показники означають слабо виражене або відсутнє почуття ревнощів. Таким людям характерна довіра до свого сексуального партнера.

Шкала різноманітності. Високі показники характерні для людей, які прагнуть різноманітності сексуальних контактів, способів і форм отримання сексуального задоволення. Такі люди часто не можуть обмежитися одним сексуальним партнером через бажання отримати більше різноманітності. Щоб урізноманітнити своє сексуальне життя й отримати нові знання й навички вони намагаються знаходити все більше і більше нових способів сексуального спілкування.

Для людей з низькими показниками характерне бажання постійності й стабільності в сексуальних стосунках, небагатий сексуальний досвід. Цікавість до еротичної літератури чи кіно вони часто вважають непристойними.

Шкала сексуальних контактів на роботі. Високі показники означають небажання заводити сексуальні стосунки з колегами по роботі. Такі люди бояться інтриг на роботі, через свої можливі службові романи.

Людам з низькими балами характерно мати часті сексуальні контакти з колегами, нехтувати думками інших колег, які осуджують службові романи.

Російськомовну версію методики «Оцінка сексуального профілю» було перекладено на українську мову (Додаток В) та здійснено перевірку шкал опитувальника на внутрішню надійність за методом Альфа-Кронбаха (Додаток Г1.1). Встановлено, що з 13-ти шкал високу надійність ($\alpha > 0,6$) мають лише 10 (Таблиця 2.1). Таким чином, шкали «Вибірковість», «Відповідальність» та «Ревнощі» україномовної версії опитувальника вважаються ненадійними і не використовуються при подальшому аналізі.

Таблиця 2.1

Показник коефіцієнта альфа-Кронбаха для шкал методики «Оцінка сексуального профілю»

	Показник α
Експресивність	$\alpha=0,73$
Сміливість	$\alpha=0,78$
Корисливість	$\alpha=0,66$
Вибірковість	$\alpha=0,48$
Гіперсексуальність	$\alpha=0,63$
Делікатність	$\alpha=0,60$
Ніжність	$\alpha=0,61$
Жертовність	$\alpha=0,62$
Відповідальність	$\alpha=0,25$
Любов як найвища цінність	$\alpha=0,70$

Ревнощі	$\alpha=0,47$
Різноманітність	$\alpha=0,61$
Сексуальні стосунки на роботі	$\alpha=0,70$

2. *Опитувальник настанов до сексу Айзенка (Eysenk Inventory of Attitudes to Sex EIAS)* (Бурлачук Л. Ф., Морозов С. М. 1999). Дана методика має на меті визначення психологічних особливостей сексуальності особистості. Вперше опитувальний опублікований Г. Айзенком у 1989 році. Автор розробив дану методику на основі власної концепції особистості. Методика спрямована на дослідження відношення до сексуальних стосунків, а також орієнтований на виявлення потенційних і наявних сексуальних відхилень.

Всі питання сформульовані так, що підходять як для чоловіків і для жінок. Результати оцінюються шляхом підрахунку так званих ключових форм відповідей.

Методика складається із 11 шкал та визначає рівень таких особливостей сексуальності: 1) дозволеність; 2) реалізованість (задоволеність); 3) сексуальна невротичність; 4) знеособлений секс; 5) порнографія; 6) сексуальна сором'язливість; 7) цнотливість; 8) відроза до сексу; 9) сексуальна збудливість; 10) фізичний секс; 11) агресивний секс. У нашому дослідженні були використані лише три шкали (Див. Додаток А).

Шкала знеособленого сексу. Дана шкала визначає у якій мірі особа сприймає сексуального партнера лише як об'єкт для отримання чуттєвого задоволення. Високі бали за шкалою означають, що людина не ставиться до свого сексуального партнера як до окремої особистості, не враховує його (її) почуття, бажання, не прагне побудувати тісні емоційні стосунки. Для того, щоб отримувати задоволення від сексу таким людям не потрібно відчувати любов чи приязнь до іншої особи. Загалом, стабільні стосунки з одним партнером сприймаються як дурість. Вони не задовольняються стосунками

лише з одним партнером, можуть брати участь у сексуальних оргіях. Задоволення можуть отримувати де завгодно, незважаючи на особливість атмосфери та особи. Таких осіб більше збуджує сам сексуальний акт, ніж будь-що інше.

Низькі показники означають, що людині, навпаки, в сексуальних стосунках важливе почуття любові, прив'язаності до стабільного партнера.

Шкала фізичного сексу. Люди, які набрали високі бали за цією шкалою більш сконцентровані на якості сексуального акту в більш технічному плані, відкладаючи емоційні й духовні якості партнера. Вони легко збуджуються від фізичного вигляду партнера, його (її) параметрів тіла та вважають секс своїм найбільшим задоволенням.

Для людей з низькими балами більш важливий емоційний стосунок з людиною, задоволення вони отримують не тільки від сексуального акту, а і більшій мірі від якості стосунку.

Шкала агресивного сексу. Особи з високими балами здатні проявляти ворожі та агресивні тенденції до свого сексуального партнера, принижувати його (її) почуття. В сексуальному акті для них також характерна нестримна, агресивна поведінка, яка може проявлятися у нанесенні фізичних пошкоджень партнеру.

Для осіб з низькими балами такі тенденції слабо виражені, для них характерна більш ніжна, чуттєва поведінка.

2.2.2 Методики для визначення особистісних особливостей

Для дослідження вираженості рис Темної тріади у досліджуваних, було використано Короткий опитувальник Темної тріади (Short Dark Triad, SD3), адаптований російськими науковцями Егоровою М.С., Ситниковим М.А., Паршиковою О.В. (2015), опитувальники на визначення рівня грандіозного

нарцисизму (Narcissistic Personality Inventory, NPI) у версії NPI–16 та рівня сенситивного нарцисизму (Hypersensitive Narcissism Scale, HSNS).

1. Короткий опитувальник Темної тріади – компактний вимірювальний інструмент, який містить 27 тверджень, по 9 на кожному з рис Темної тріади (макіавеллізм, нарцисизм і психопатія). Респонденту пропонується відповісти на твердження опитувальника, використовуючи 5-бальну шкалу Лікерта.

Шкала макіавеллізм. Високі показники за даною шкалою свідчать про маніпулятивність особистості, її бажання використовувати інших людей для власних цілей. Такі люди також не готові довіряти іншим своїм секретів, шукають для себе «вигідної» дружби, намагаються дізнатися про людей багато інформації, з метою використати її проти них. Вони можуть здаватися спокійними і ввічливими особистостями, однак часто діють так з ціллю маніпуляції.

Шкала нарцисизму. Високі показники вказують на наявність вираженого самолюбства та завищеної самооцінки. Такі люди вважають себе природженими лідерами, дуже цікавими і незамінними особистостями, намагаються бути у центрі уваги.

Шкала психопатії. Високі показники визначають антисоціальних особистостей, які характеризуються байдужістю до оточуючих або навіть жорстокістю до них, а також вкрай низьким рівнем емпатії і імпульсивністю.

Методика Короткий опитувальник Темної тріади у російськомовній версії має достатньо високі показники валідності та надійності (Егорова М.С., Ситникова М.А., Паршикова О.В., 2015). В нашому дослідженні використовується пілотна версія адаптації опитувальника українською мовою (Додаток А). Для перевірки методики на надійність було здійснено перевірку шкал на внутрішню надійність за методом Альфа-Кронбаха (Додаток Г2.1).

Коефіцієнт альфа-Кронбаха для шкали «Макіавеллізм» становить 0,75, для «Нарцисизму» – 0,69 та для «Психопатії» – 0,73. Отримані результати

вказують на високу внутрішню узгодженість питань всередині шкал опитувальника (Таблиця 2.2).

Таблиця 2.2

Показник коефіцієнта альфа-Кронбаха для шкал опитувальника Темної тріади

	Показник α
Макіавеллізм	$\alpha=0,75$
Нарцисизм	$\alpha=0,69$
Психопатія	$\alpha=0,73$

2. *Narcissistic Personality Inventory, NPI* – інструмент, який широко використовується визначення рівня грандіозного нарцисизму в соціально-психологічних дослідженнях. В основі опитувальника закладені клінічні критерії для визначення нарцисизму за DSM – II. У нашому дослідженні використовується нова адаптована скорочена версія опитувальника – NPI-16. Дана версія є більш коротшою та одномірною.

Показник рівня нарцисизму визначається як сума значення за всіма питаннями, де відповіді позначаються як 1, якщо вони властиві нарцисичній особистості та 0 – якщо ні. Таким чином, більше числове значення вказує на вищий рівень грандіозного нарцисизму. NPI не призначений для використання при діагностиці нарцисичного розлади особистості. Швидше, його часто називають вимірюванням «нормального» або «субклінічного» нарцисизму.

3. *Hypersensitive Narcissism Scale, HSNS* – це шкала з 10 пунктів, що вимірює так званий прихований аспект нарцисизму (сенситивний), в той час як версія NPI вимірює більш явний його вимір (грандіозний). Оцінка вираженості рівня сенситивного нарцисизму відбувається за допомогою 5-бальної шкали (1 = 1 - дуже нехарактерно чи неправдиво; 2 = не характерно ; 3 = нейтрально ; 4 = характерно; 5 = дуже характерно чи правдиво, цілком погоджуюся). Респондент

обирає оптимальний для себе варіант, залежно від того в якій мірі кожне з тверджень характеризує його почуття та поведінку. Чим вищим є числовий показник, тим більш вираженим вважається рівень сенситивного нарцисизму.

В дослідженні було використано методики в українськомовній культурній адаптації І. Кривенко, О. Сенік та Н. Пілат.

2.2.3 Методики для визначення гендерних особливостей

Численні емпіричні дослідження вказують на відмінності у сексуальній поведінці чоловіків та жінок, як прояв особливостей біологічної статі та як певних соціальних стереотипів і установок щодо жіночності та мужності. Ми також вважаємо, що дослідження гендерних особливостей може дати більш багату і детальну картину предикторів сексуальної поведінки і переконань. Таким чином, для визначення гендерної приналежності особистості було вибрано методику Сандри Бем BSRI, адаптовану Клециною І.С. (2003). Опитувальник (анкета) гендеру (Bem Sex Role Inventory - BSRI) був створений професоркою Корнельського університету (США) Сандрою Бем в 1971 році з метою емпіричного дослідження концепції андрогінії. З точки зору дослідниці, багато людей поєднують в собі як маскулінні, так і фемінні якості.

Методика включає в себе перелік із 60-ти особистісних рис. Респондентам пропонують відповісти на кожне твердження «так» чи «ні», оцінюючи тим самим наявність або відсутність у себе названих рис.

Методика з 3 шкал: шкала маскулінності, шкала фемінності та шкала нейтральних рис.

На основі отриманих даних виділяють чотири гендерні типи:

1. маскулінний – високі показники маскулінності і низькі – фемінності;
2. фемінний – високі показники фемінності і низькі – маскулінності;
3. андрогінний – високі показники як маскулінності, так і фемінності;
4. недиференційований – низькі показники і маскулінності, і фемінності.

Методи математичної статистики.

Статистичне опрацювання одержаних даних було виконано за допомогою методу описової статистики, кореляційного аналізу (кореляція за Спірменом), порівняльного аналізу (критерій Мана-Уїтні, критерій Краскела - Уолліса), множинного регресивного аналізу. Окрім того, була здійснена психометрична перевірка україномовних версій опитувальників, за допомогою коефіцієнту Альфа Кронбаха.

За методом описової статистики ми визначили розподіл шкал сексуального профілю особистості та «темних» рис особистості. За тестом Манна-Уїтні ми порівняли особливості сексуальної поведінки досліджуваних різної статі та з різним рівнем вираженості Темної тріади особистості. За критерій Краскела - Уолліса порівняли особливості сексуальності в респондентів з різними гендерними особливостями. Кореляційний аналіз було застосовано для встановлення взаємозв'язків між особливостями сексуальності респондентів з «темними» рисами особистості. Множинний регресивний аналіз здійснено з метою встановлення прогностичної моделі для певних форм сексуальної поведінки.

Висновок до другого розділу

В даному розділі наукової роботи було здійснено підбір методик, який відповідає меті та завданням дослідження. У дослідженні використані пілотні версії україномовних версій опитувальників, які були перекладені з російської мови та перевірені на надійність. Високі показники коефіцієнту альфа-Кронбаха підтвердили внутрішню узгодженість питань в шкалах опитувальників. Шкали, які мали низькі показники надійності не бралися до уваги при описі результатів.

Окрім того, було описано особливості групи досліджуваних.

РОЗДІЛ 3 РЕЗУЛЬТАТИ ЕМПІРИЧНОГО ДОСЛІДЖЕННЯ МІЖСТАТЕВО-ГЕНДЕРНИХ ПРОЯВІВ СЕКСУАЛЬНОСТІ У ЗВ'ЯЗКУ З ТЕМНОЮ ТРІАДОЮ ОСОБИСТОСТІ

3.1 Особливості міжстатевих та гендерних проявів сексуальності у досліджуваній групі

У процесі проведення дослідження, за допомогою методу описової статистики було виявлено середні показники (Додаток Д2.1) особливостей сексуальної поведінки. Так групі наших респондентів найбільш притаманні такі особливості сексуальності як експресивність, сміливість, делікатність, ніжність, любов як найвища цінність. Натомість, найменш вираженими є корисливість та гіперсексуальність (Рис.3.1).



Рис.3.1 Розподіл особливостей сексуальної поведінки у досліджуваній групі

Метод описової статистики також дав можливість побачити середні показники шкал Темної тріади (Додаток Д1.1). Було встановлено, що досліджуваній групі середній рівень макіавеллізму становить 26, нарцисизму – 26, психопатії – 17, при максимальному значенні 45 (Рис.3.2).

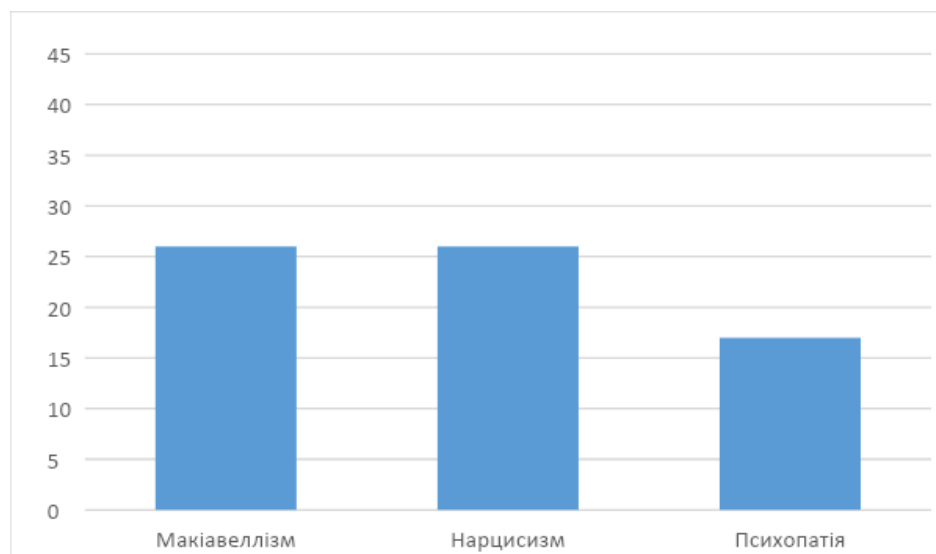


Рис.3.2 Розподіл «темних» рис особистості у досліджуваній групі

За допомогою порівняльного аналізу (критерій Манна-Уїтні) було встановлено статистично значущу відмінність між чоловіками і жінками за шкалами опитувальника Темна тріада (Додаток Е1.1). Встановлено, що чоловіки, у порівнянні із жінками, мають вищі показники за шкалами «Макіавеллізм» (Mean _чол.29, Mean _жін.25, $p < 0,001$) та «Психопатія» (Mean _чол.20, Mean _жін.16, $p < 0,001$) (Рис.3.3 та Рис.3.4).

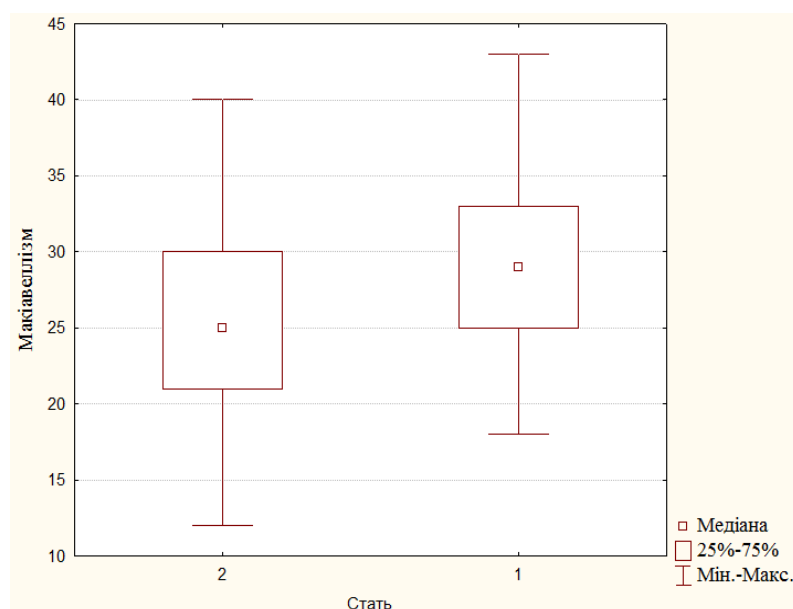


Рис.3.3 Порівняння показників за шкалою «Манипулятивність» у чоловіків та жінок

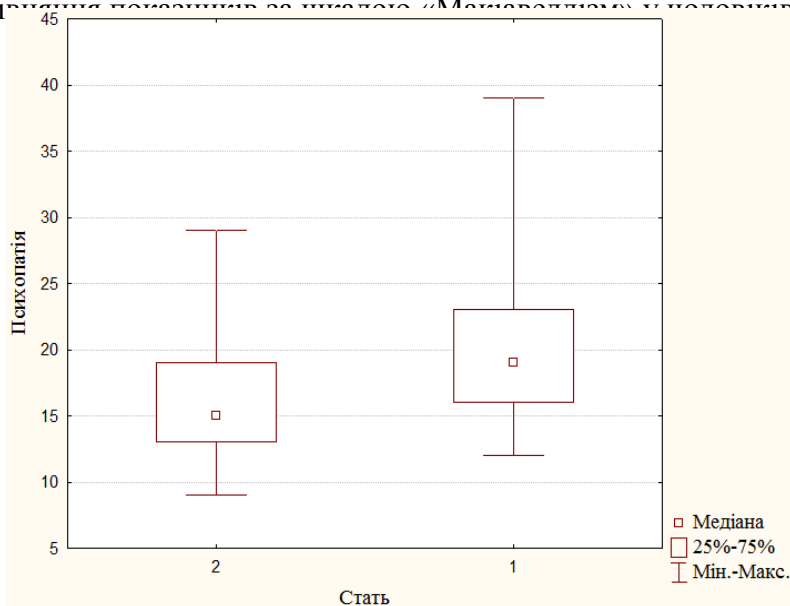


Рис.3.4 Порівняння показників за шкалою «Психопатія» у чоловіків та жінок

Отже, чоловікам в більшій мірі притаманні такі риси особистості як маніпулятивність, бажання використовувати інших людей для власних цілей, імпульсивність, жорстокість. Результати є підтвердженням інших зарубіжних досліджень щодо відмінності рівня «темних» рис особистості залежно від статі (Йонасон, Лі, Вебстер і Шмітт, 2009).

Оскільки для нас важливо розуміти статевий аспект проявів сексуальності, було здійснено порівняння чоловіків та жінок за установками до сексу та особливостями сексуальної поведінки. За допомогою непараметричного порівняльного методу Манна-Уїтні, було встановлено статистично значущі відмінності між чоловіками і жінками за такими шкалами як «Знеособлений секс», «Корисливість», «Делікатність», «Різноманітність» та «Сексуальні контакти на роботі» (Додаток Е2.1) (Рис 3.5).

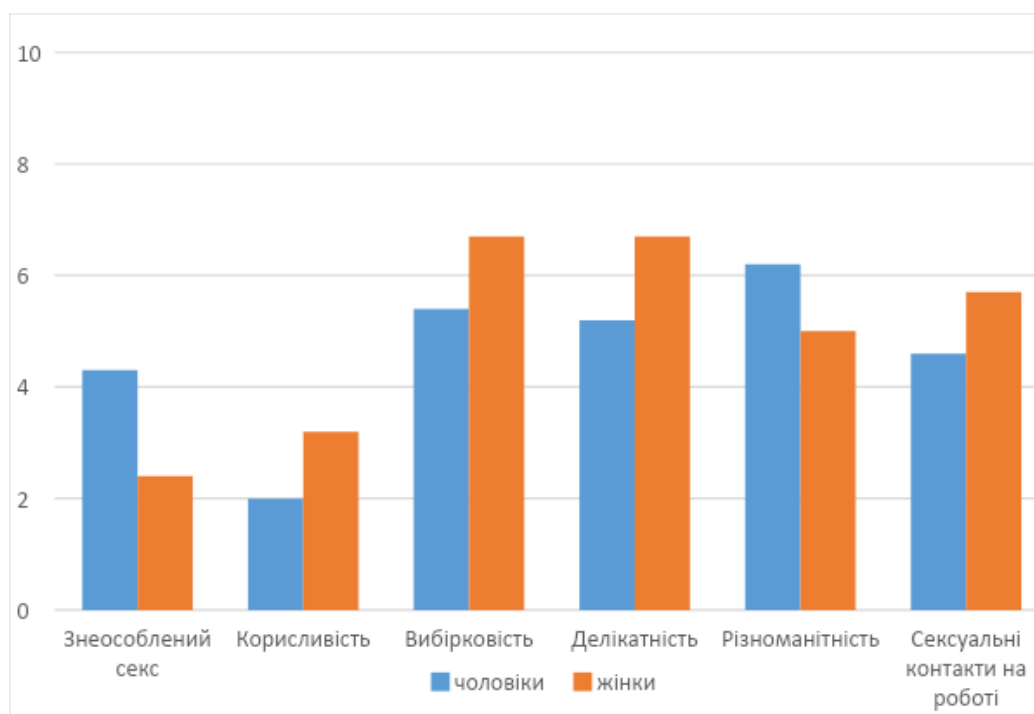


Рис. 3.5. Статистично значимі відмінності між чоловіками та жінкам за особливостями сексуальності

Виявлено, що чоловікам, у порівнянні із жінками притаманний вищий рівень знеособленого сексу (Mean _чол.4,5, Mean _жін.2,7, $p<0,001$) та різноманітності у сексуальній поведінці (Mean _чол.6,2, Mean _жін.5, $p<0,001$).

Натомість для досліджуваних жінок притаманні вищі, ніж у чоловіків, показники корисливості (Mean _чол.2, Mean _жін.3,2, $p<0,001$), делікатності (Mean _чол.5,2, Mean _жін.6,7, $p<0,001$), небажаності сексуальних стосунків на роботі (Mean _чол.4,6, Mean _жін.5,7 $p<0,001$).

Таким чином, досліджувані чоловіки більшою мірою різняться тим, що сприймають свого сексуального партнера як об'єкт сексуального задоволення, їх в меншій мірі цікавлять бажання, почуття людини поруч, загалом стабільні відносини з одним партнером можуть сприйматися як дурість. В центрі уваги не особистість чи романтичний стосунок, а саме сексуальний акт. Окрім того, важливим для них є урізноманітнити своє сексуальне життя й отримати нові

знання й навички. Тому зусилля спрямовуються на пошук все нових і нових партнерів та способів сексуального задоволення.

Для досліджуваних жінок у сексуальних стосунках в більшій мірі важливі саме матеріальні здобутки партнера, його фінансова спроможність. Зовнішні атрибути є значним чинником побудови інтимних стосунків. Також жінки є більш вимогливими до якостей партнера не тільки у фінансовому плані. Вимоги стосуються, як і партнера, так і обстановки, в якій відбувається інтим. Для жінок в більшій мірі важливу роль відіграє естетичність середовища, вигляд партнера, загальна атмосфера. Також жінки з меншою ймовірністю будуть будувати сексуальні контакти з колегами, у порівнянні з чоловіками. Власне це можна пояснити більшою вибірковістю жінок та більшим прагненням чоловіків до різноманітності сексуальних стосунків.

Отже, чоловіки більше спрямовані на пошук новизни у сексуальних контактах, не зосереджуючись на особистісних особливостях партнерів та якості обстановки інтимного стосунку. Для них важливіший сам статевий акт. Жінки, навпаки, чіткіше розумію для себе кого вони шукають і що прагнуть побачити в своєму партнерові, продумують певний образ чоловіка, середовища, де відбуватиметься сексуальний контакт.

3.2 Виявлення зв'язків між особливостями сексуальності та рисами Темної тріади особистості

Для того, щоб перевірити наше припущення щодо зв'язку Темної тріади особистості з агресивними, фізичними та знеособленими установками до сексу, ми здійснили кореляційний аналіз. За допомогою непараметричного критерію Спірмена, було встановлено прямий статистично значущий зв'язок між шкалою «Фізичний секс» із шкалами «Нарцисизм» ($r=0,27$, $p<0,05$), «Макіавеллізм» ($r=0,24$, $p<0,05$), «Психопатія» ($r=0,24$, $p<0,05$) (Додаток Ж1.1) (Рис.3.6).

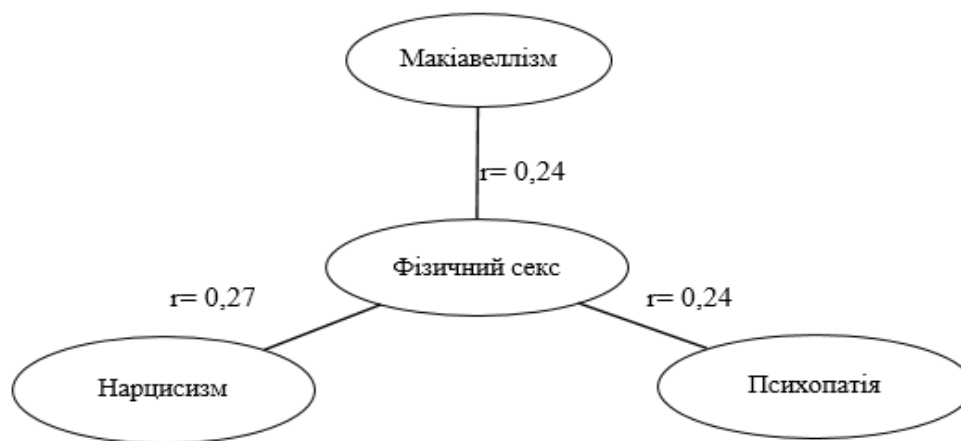


Рис.3.6 Кореляційна плеяда шкали «Фізичний секс» із рисами Темної тріади

Таким чином, було встановлено, що особам, які в більшій мірі зосереджені на технічній стороні сексуального контакту, які ігнорують будь-які прояви близькості і ніжності, вважають секс своїм найбільшим задоволенням, мають вищий рівень всіх трьох темних рис особистості. Тобто, відкидання будь-якого емоційного контакту в сексуальних стосунках властиве людям з маніпулятивними, імпульсивними рисами характеру, особам із завищеною самооцінкою та відсутністю емпатії. Джей Лефер (1997) вказував, що коли особа намагається уникати емоційного контакту з партнером, сам статевий акт є більш важливим, ніж особистість людини поруч, то тут йдеться про страх перед щирою близькістю з іншою людиною.

Також прямий статистично значущий зв'язок виявлено між шкалою «Знеособлений секс» із шкалами «Макіавеллізм» ($r=0,26$, $p<0,05$), «Психопатія» ($r= 0,39$, $p<0,05$) (Рис.3.7).



Рис.3.7 Кореляційна плеяда шкали «Знеособлений секс» із рисами Темної тріади

Тобто, чим вищий у людей рівень імпульсивності, жорстокості, маніпулятивності, тим в більшій мірі їм характерне використання свого сексуального партнера як об'єкта для чуттєвого задоволення, бажання короткотривалих сексуальних контактів без обов'язків.

Цікаво, що нарцисизм не має статистично значущого зв'язку із такою установкою до сексу. Люди, з високим рівнем нарцисизму характеризуються завищеною самооцінкою, вважають себе унікальними особистостями та намагаються знаходитися в центрі уваги. Ймовірно, знеособлений секс як стиль сексуальної поведінки, так би мовити, не вписується у їхній образ «ідеального» себе. Така установка передбачає відсутність зацікавлення партнером як особистістю, однак, для людей з високим рівнем нарцисизму важливо з ким будувати стосунки. Можливо, їм не будуть цікаві почуття партнера, але статус, досягнення цілком ймовірно будуть бажаними характеристиками. Дане припущення підтверджується нашими наступними результатами. Так, встановлено, що шкала «Нарцисизм» має пряму статистично значущу кореляцію із корисливістю ($r=0,17$, $p<0,05$), делікатністю ($r=0,20$, $p<0,05$), експресивністю, ($r=0,27$, $p<0,05$), сміливістю ($r=0,34$, $p<0,05$) (Рис.3.8).

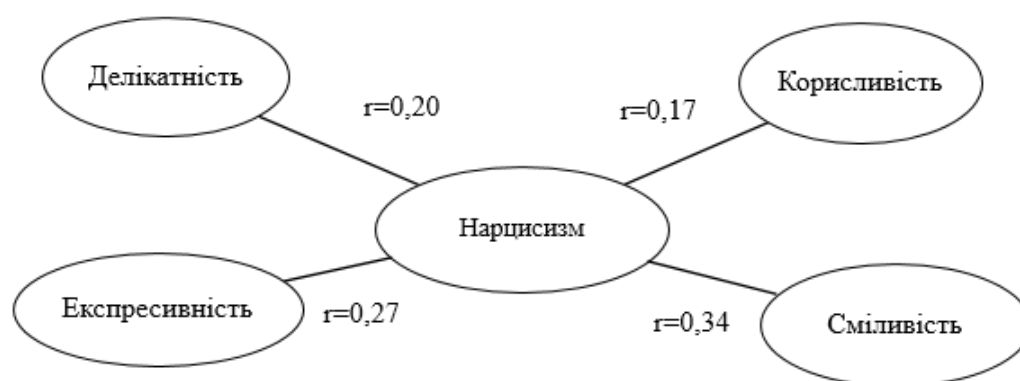


Рис.3.8 Кореляційна плеяда шкали «Нарцисизм» з особливостями сексуальності

Тобто, більш нарцисичним особам притаманна орієнтація на матеріальну користь, отримання вигоди від сексуального стосунку, надмірна увага до

обстановки, у якій відбувається інтимність, зовнішній вигляд партнера, в стосунку вони більш схильні бурхливо виявляти власні переживання, вільно й розкуто почувають себе у прояві сексуального бажання і у своїх сексуальних можливостях.

Отже, дані можу вказувати на загальну якість сексуального стосунку і відчуття задоволення в осіб з вищими показниками нарцисизму, на відмінну від осіб, з вираженими рисами макіавеллізму і психопатії, у яких відсутній такий зв'язок зі шкалами сексуальності. Таким чином, наші результати підтверджують результати польських дослідників (Пільч І. та Смолож К., 2019), які стосувалися того, що вища якість сексуального досвіду пов'язана з високим рівнем нарцисизму. Також дослідники Кляйн В., Райнінгер К.Р., Брікен П. (2020) вказували, що непатологічний нарцисизм в сексуальній сфері можна вважати ефективною поведінковою моделлю, яка сприяє відчуттю сексуального благополуччя. Як бачимо, результати нашого дослідження можуть слугувати таким припущенням.

Можна говорити про те, що людям з високими показниками нарцисизму все ж притаманне вираження своїх емоцій, вони прагнуть контакту, вільно почуваються у сексуальних проявах, намагаються знаходити хоч якийсь стосунок. Тоді як особи з високими показниками макіавеллізму і психопатії все ж більше займають відсторонену позицію, сприймають стосунок як можливість фізичного задоволення, а партнера як об'єкт, за допомогою якого можна цього досягти.

Прямий статистично значущий зв'язок встановлено між гіперсексуальністю та шкалами «Нарцисизм» ($r=0,33$, $p<0,05$), «Психопатія» ($r=0,28$, $p<0,05$). А також між різноманітністю і нарцисизмом ($r=0,23$, $p<0,05$), макіавеллізмом ($r=0,20$, $p<0,05$) та психопатією ($r=0,29$, $p<0,05$) (Рис.3.9).

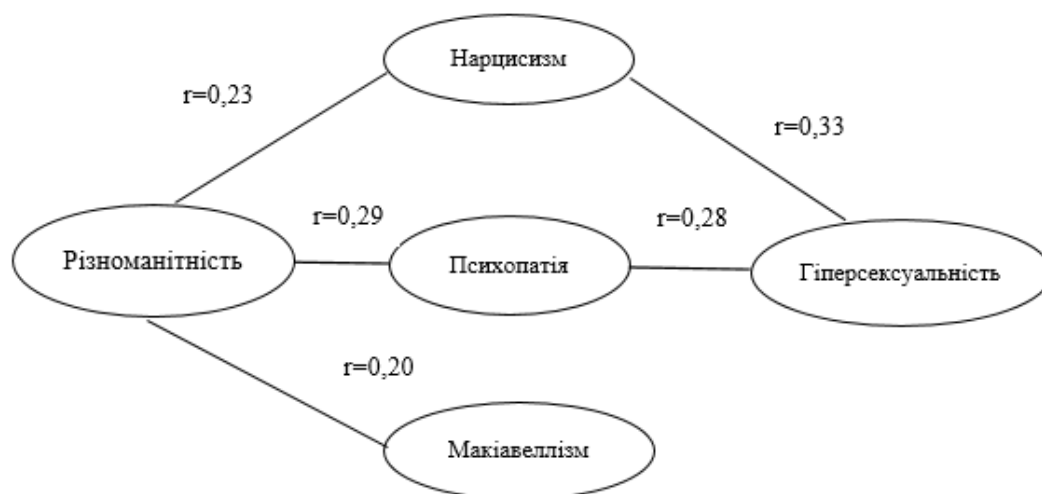


Рис. 3.9 Кореляційна плеяда проявів сексуальності і Темної тріади

Таким чином, чим вищий рівень темних рис проявляє особистість, тим в більшій мірі їй притаманна висока частота сексуального збудження, розкута, дещо безладна сексуальна поведінка. Водночас, вищий рівень егоїстичності в любовних стосунках, прояви жорсткості та грубості, прагнення будувати вільні від відповідальності стосунки.

Отже, наша перша гіпотеза була підтверджена. Результати нашого дослідження ще раз підтверджують думку іноземних науковців про те, що особи, які мають високі показники за рисами Темної тріади, можуть бути готовими до експлуатуючого, агресивного, короточасного сексуального стосунку (Цукаса А., Марч Е., 2018; Фернандес дель Ріо, Рамос-Віллаграса Е., Кастро Дж., 2019). Якщо розглядати сексуальну поведінку не лише як певну стратегію розмноження чи чуттєвого задоволення, а як об'єктний стосунок (Сильверштейн Ю.Л., 1994), то можна говорити про те, що особи з вираженими рисами Темної тріади мали більш фруструючий досвід з батьківськими фігурами. Сексуальний контакт в такому разі розглядається не як інстинктивна поведінка, але може задовольняти інші прагнення людини, про що згадував ще З. Фройд (1925). Так сексуальні стосунки можуть бути використані для

компенсації низької самооцінки, почуття провини чи гніву, для пом'якшення почуття порожнечі (Джей Лефер, 1997).

Статистично значущі зв'язки було встановлено між віком досліджуваних та проявами сексуальності (Додаток Ж2.1). Так, пряму кореляцію виявлено між шкалою «Вік» з делікатністю ($r=0,27$, $p<0,05$), ніжністю ($r=0,29$, $p<0,05$), любов'ю, як найвищою цінністю ($r=0,21$, $p<0,05$) та обернену – з гіперсексуальністю ($r=-0,25$, $p<0,05$), знеособленим сексом ($r=-0,33$, $p<0,05$), різноманітністю ($r=-0,40$, $p<0,05$) (Рис.3.10).

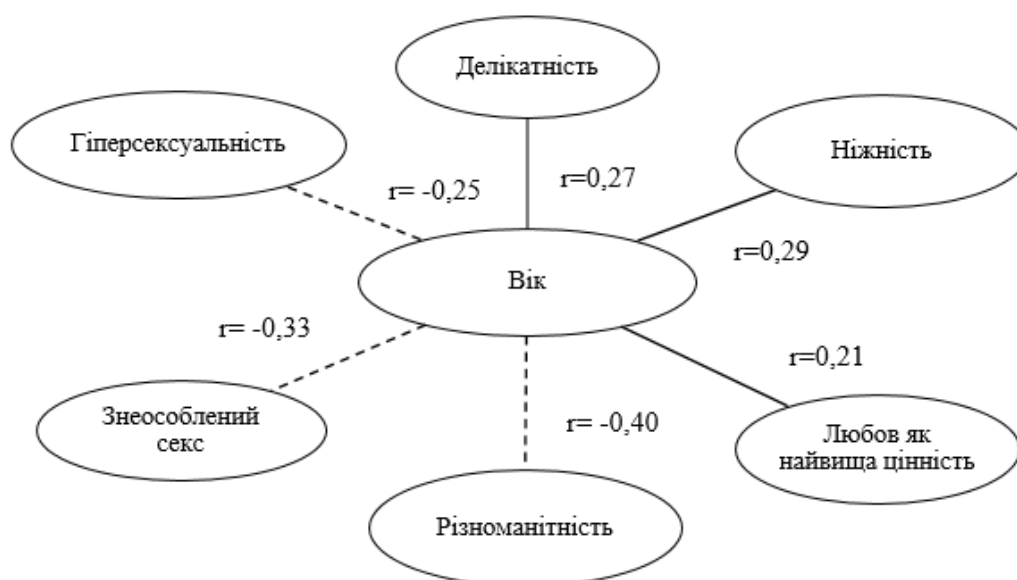


Рис.3.10 Кореляційна плеяда шкали «Вік» з особливостями сексуальності

Тобто, з віком людина стає більш вимогливою до якостей свого сексуального партнера, збільшується кількість критерії, яким він (вона) повинен відповідати, більшу роль відіграє естетичність середовища (чистота, запахи). Водночас з віком люди в більшій мірі проявляють слова любові й прихильності до свого партнера, не допускають ніякої грубості й агресивності у сексуальному стосунку, зростає почуття обов'язку, прагнення нести відповідальність за партнера, сексуальні стосунки та їхні наслідки, любов визначається як найвища цінність.

Натомість, чим менший вік особи, тим в більшій мірі їй притаманна висока частота сексуального збудження, надмірна активність в сексуальній поведінці, намагання урізноманітнити сексуальний досвід, знайти нові форми і способи сексуального задоволення, при цьому особистість сексуального партнера відіграє меншу роль, а стабільні стосунки з однією людиною сприймаються як дурість.

Бажання різноманітності у сексуальному стосунку в молодому віці може бути пов'язано як з фізіологічними особливостями так і тим, що особистість ще формується і сексуальна самооцінка розвивається. Таким чином, результати нашого дослідження будуть підтверджувати попередні зарубіжні висновки науковців (Пінкстен В., Лівенс Дж., 2015).

Отже, можемо сказати, що вік є одним із предикторів, які опосередковують сексуальну поведінку людини.

3.3 Виявлення відмінностей у проявах сексуальності в осіб з різним рівнем вираженості рис Темної тріади

Для того, щоб виявити відмінності в особливостях сексуальності у людей з різним рівнем вираженості Темної тріади особистості, було здійснено кластерний та порівняльний аналізи. Кластерний аналіз було здійснено для того, щоб розподілити групу досліджуваних за рівнем вираження рис Темної тріади. За допомогою методу кластеризації та K-means, було виявлено два кластери (Додаток 31.1). До першого кластеру увійшли респонденти з високими показниками за трьома шкалами – «Макіавеллізм», «Нарцисизм», «Психопатія». До другого кластеру увійшли особи з низькими показниками за даними шкалами (Рис. 3.11).

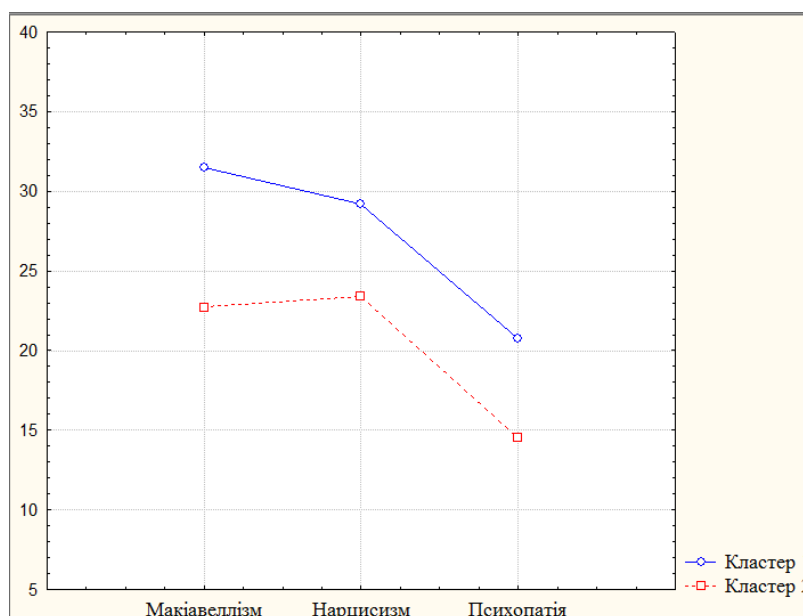


Рис.3.11 Розподіл досліджуваних на кластери за рівнем вираженості рис Темної тріади

Таким чином, наші респонденти розподілилися на дві групи за рівнем вираженості «темних» рис особистості.

На основі рівня вираженості рис Темної тріади було здійснено порівняльний аналіз. За допомогою непараметричного порівняльного методу для двох груп (критерій Манна-Уїтні), було виявлено статистично значущу відмінність між людьми з різним рівнем «темних» рис за шкалами «Знеособлений секс», «Фізичний секс», «Гіперсексуальність», «Різноманітність», «Ніжність», «Жертвність» (Додаток Е.2.1). Група людей з високим рівнем вираженості рис Темної тріади характеризується розкутою сексуальною поведінкою, високою активністю в сексуальному контакті, прагненням до різноманітності сексуального досвіду. Любов і ніжні почуття до партнера не мають великого значення для таких людей, основним прагненням є відчуття сексуального задоволення, особистість партнера їм не цікавлять, натомість існують критерії щодо його (її) фізичного вигляду (Рис.3.12 та 3.13).

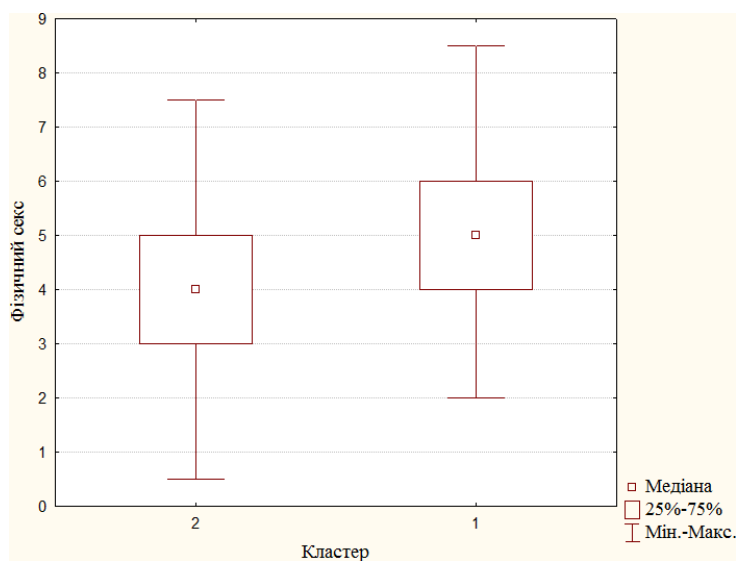


Рис.3.12 Порівняння показників за шкалою «Фізичний секс» в осіб з різним рівнем рис Темної тріади

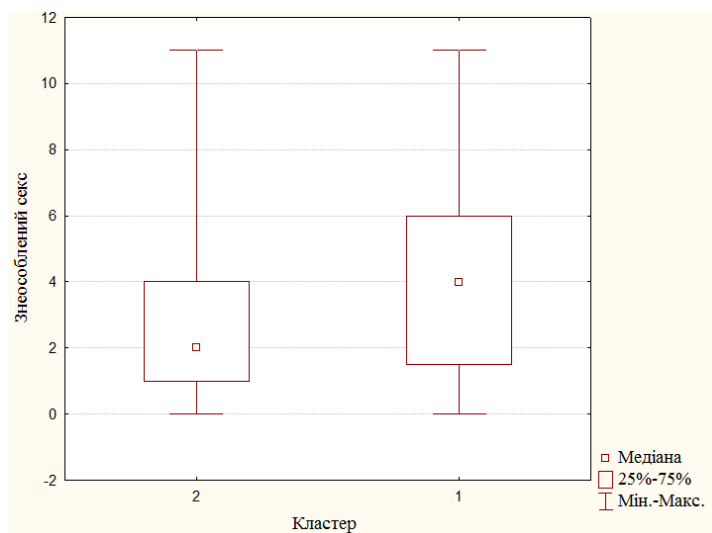


Рис.3.13 Порівняння показників за шкалою «Знеособлений секс» в осіб з різним рівнем рис Темної тріади

Особам з низькими показниками за шкалами Темної тріади в сексуальному стосунку більш притаманне чуйне, ласкаве відношення до сексуального партнера і його оточення, вони не допускають ніякої грубості й агресивності у сексуальному стосунку, готові на велику самовіддачу партнеру, прагнуть завжди і всюди підтримувати, допомагати, поступаючись власними інтересами (Рис.3.14 та 3.15).

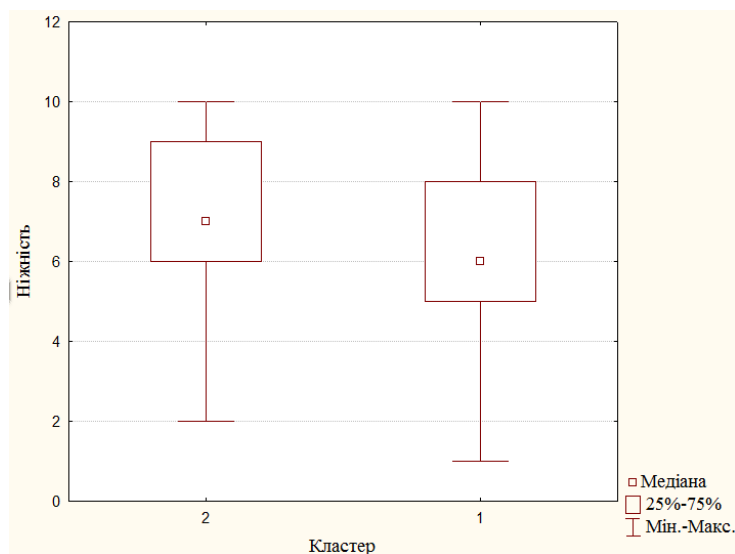


Рис.3.14 Порівняння показників за шкалою «Ніжність» в осіб з різним рівнем рис Темної тріади

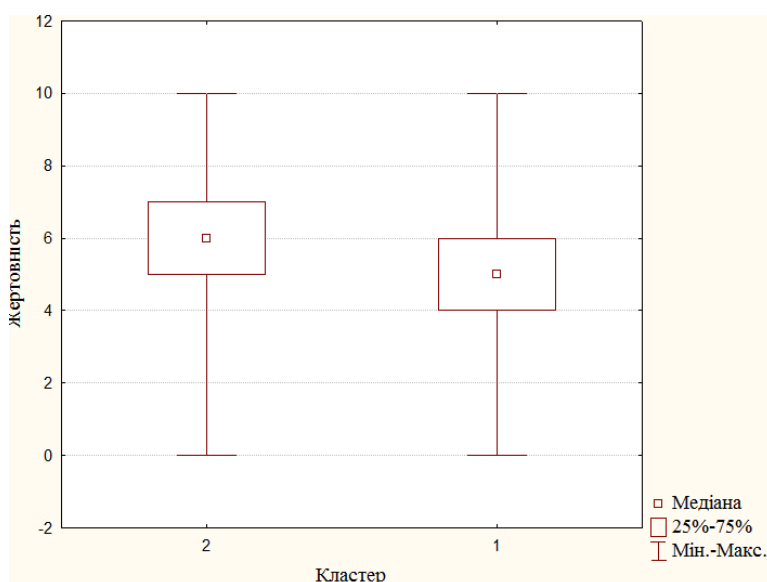


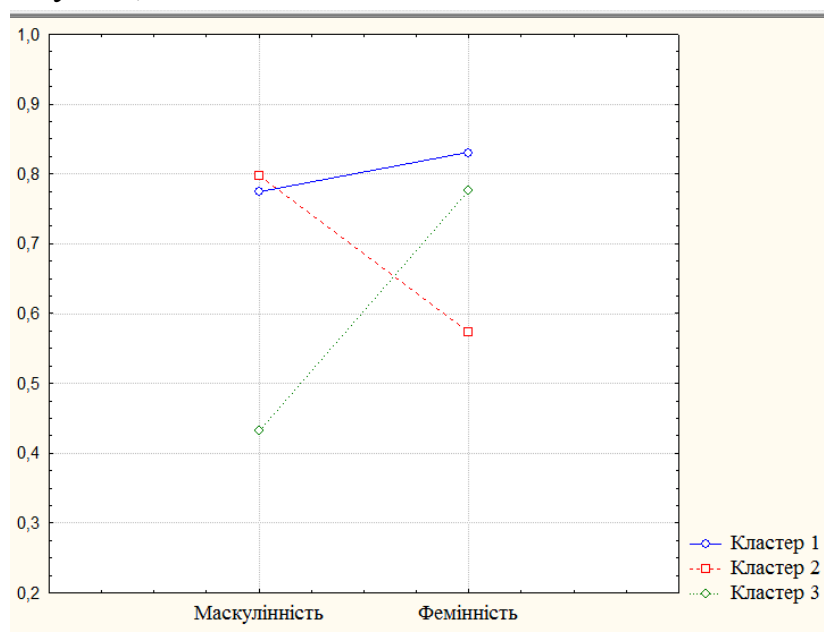
Рис.3.15 Порівняння показників за шкалою «Жертовність» в осіб з різним рівнем рис Темної тріади

Таким чином, порівняльний аналіз дав змогу ще раз підтвердити нашу першу гіпотезу про зв'язок сексуальності з Темною тріадою особистості.

3.4 Виявлення відмінностей у проявах сексуальної поведінки в осіб з різною гендерною приналежністю

Для того, щоб перевірити гіпотезу про те, чи існують відмінності в особливостях сексуальності в осіб з різною гендерною приналежністю було,

найперше, здійснено кластерний аналіз. На основі методу кластеризації та K-means було виділено три кластери, до яких увійшли респонденти з різними гендерними особливостями (Додаток 31.2). Так до першого кластеру увійшли особи, які мають високі показники за двома шкалами – «Маскулінність» (Mean=0,77) та «Фемінність» (Mean=0,83). Людям, яким притаманні як маскулінні так і фемінні риси називають андрогінними. До другого кластеру увійшли досліджувані, які мають високі показники за шкалою «Маскулінність»



(Mean=0,80) та низькі за шкалою «Фемінність» (Mean=0,58). До третього – особи, які мають високі показники за шкалою «Фемінність» (Mean=0,78) та низькі за шкалою «Маскулінність» (Mean=0,43) (Рис.3.16).

Рис.3.16 Розподіл досліджуваних на кластери за гендерними особливостями

Таким чином, наші досліджувані представлені трьома групами. Якщо фемінні стратегії – це прагнення встановлювати комунікації, бути ніжним, ласкавим, ввічливим, а маскулінні пов'язані зі схильністю до ризику, з прагненням бути автономним, незалежним, з підвищеною активністю, то андрогінному типу притаманні обидві ці стратегії (Практикум гендерної психології, 2003).

Наступним кроком для перевірки гіпотези, було здійснення порівняльний аналіз. Так за допомогою непараметричного порівняльного аналізу для трьох груп (метод Краскена-Уолесса), встановлено статистично значущу відмінність між особами з різними гендерними особливостями за шкалами «Знеособлений секс», «Сміливість», «Гіперсексуальність», «Ніжність», «Різноманітність», «Сексуальні контакти на роботі». Виявлено, що особам, які мають виражені маскуліні риси найбільш притаманна установка знеособленого ставлення до сексуального партнера, висока частота сексуального збудження, прагнення різноманітності сексуального досвіду, бажання сексуальних контактів з колегами, слабке вираження ніжних та теплих почуттів до партнера. Натомість, особам андрогінного типу характерна найбільша сміливість в сексуальному стосунку, вони найбільш впевнено і розкуто почуваються у своїх сексуальних можливостях та найбільше здатні проявляти ніжні й теплі почуття до свого сексуального партнера. Що може свідчити про хорошу якість сексуального стосунку. Досліджувані з фемінними рисами є найменш рішучими у сексуальному стосунку, не відчують великої потреби у частих сексуальних контактах, в меншій мірі прагнуть будь-яких змін у сексуальному досвіді та вважають недопустимим сексуальний стосунок з колегами по роботі.

Таким чином, наша гіпотеза підтверджена – сексуальні прояви особистості відрізняються у людей з різними гендерними особливостями – маскулініним як чоловікам так і жінкам в більшій мірі будуть притаманні такі особливості сексуальності як гіперсексуальність та різноманітність (Рис.3.17 та Рис.3.18).

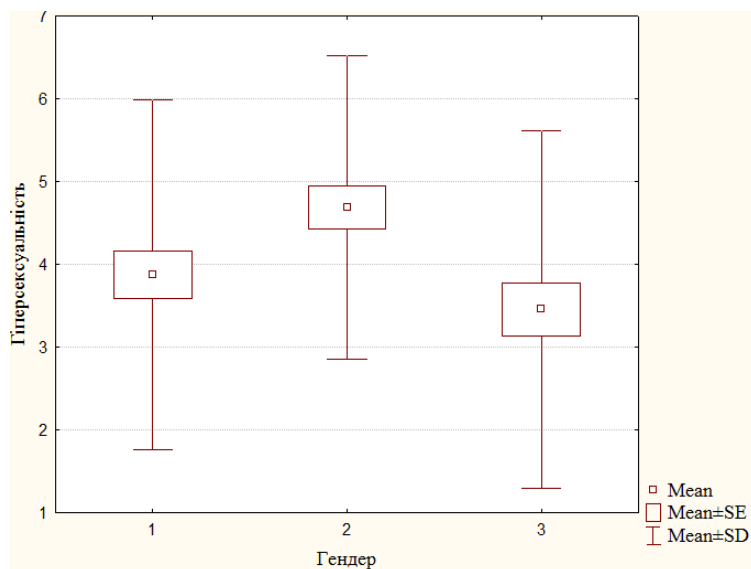


Рис.3.17 Порівняння показників за шкалою «Гіперсексуальність» в осіб з різними гендерними особливостями

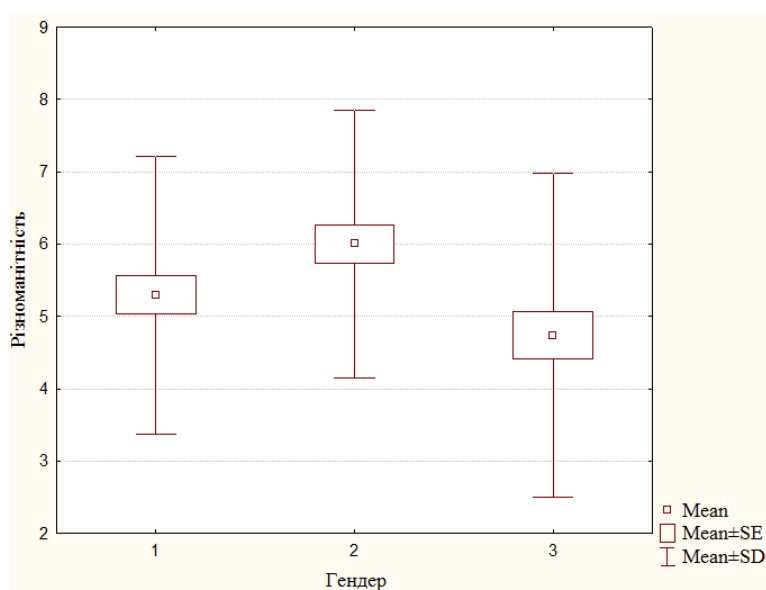


Рис.3.18 Порівняння показників за шкалою «Різноманітність» в осіб з різними гендерними особливостями

Певна гендерна роль включає в себе особливі ознаки, стратегію поведінки, установки, які в значній мірі визначають і сексуальність особистості. Результати нашого дослідження вказують на те, що в суспільстві серед молодих людей продовжують існувати групи людей, яким в більшій мірі притаманні суто фемінні чи суто маскулінні риси, які і визначають сексуальну поведінку. Однак,

групи людей з андрогінним типом володіють найбільш вдалим сценарієм в сексуальному досвіді.

Окрім того, для перевірки гендерного аспекту проявів сексуальності у зв'язку з рисами Темної тріади, було здійснено кореляційний аналіз окремо для групи чоловіків та жінок. Так за допомогою непараметричного кореляційного аналізу було встановлено статистично значущий зв'язок у групі жінок між шкалою «Фемінність» із шкалами «Знеособлений секс» ($r=-0,40$, $p<0,05$), «Фізичний секс» ($r=-0,23$, $p<0,05$), «Гіперсексуальність» ($r=-0,26$, $p<0,05$), «Любов як найвища цінність» ($r=0,24$, $p<0,05$), «Жертовність» ($r=0,23$, $p<0,05$), «Ніжність» ($r=0,39$, $p<0,05$), «Делікатність» ($r=0,22$, $p<0,05$), «Макіавеллізм» ($r=-0,26$, $p<0,05$), «Психопатія» ($r=-0,23$, $p<0,05$). Також встановлено статистично значущу кореляцію між шкалою «Психопатія» із шкалами «Ніжність» ($r=-0,32$, $p<0,05$), «Гіперсексуальність» ($r=0,30$, $p<0,05$), «Знеособлений секс» ($r=0,33$, $p<0,05$) у групі жінок (Рис.3.19).

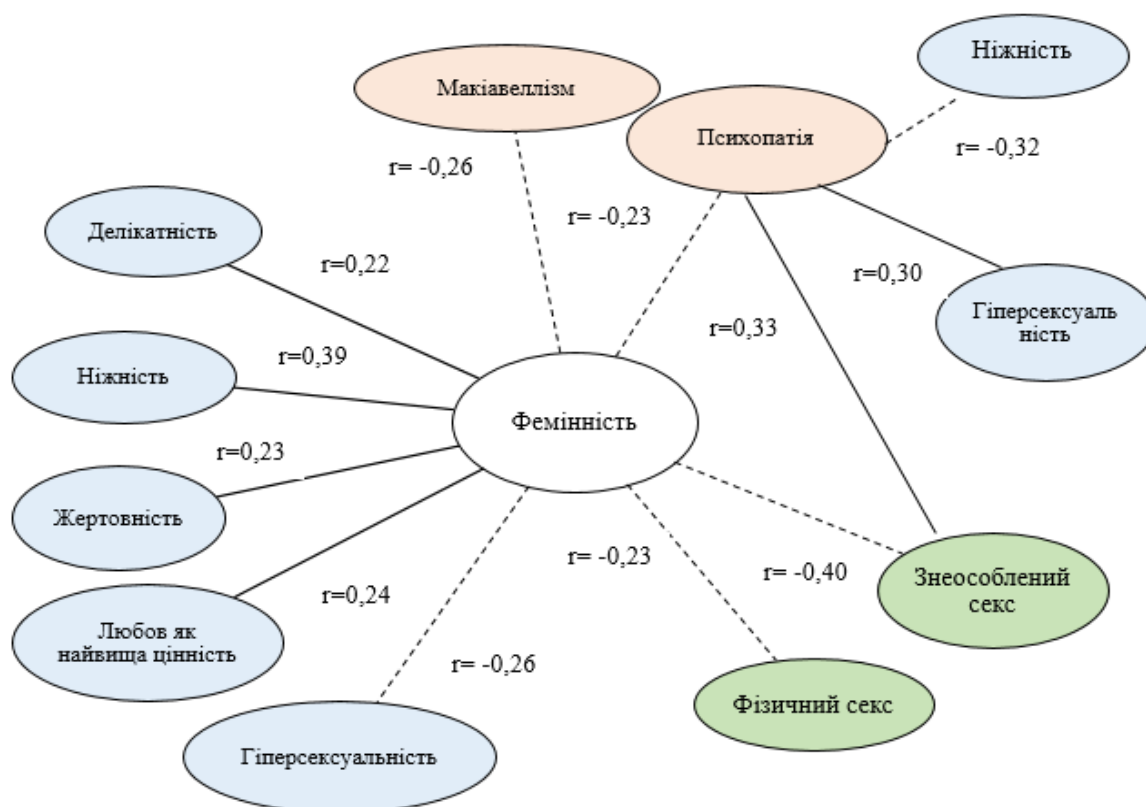


Рис.3.19 Кореляційна плеяда зв'язку фемінності з особливостями сексуальності у жінок

Статистично значущий зв'язок було також встановлено між шкалою «Маскулінність» із шкалами «Експресивність» ($r=0,26$, $p<0,05$), «Сміливість» ($r=0,51$, $p<0,05$), «Корисливість» ($r=0,20$, $p<0,05$), «Гіперсексуальність» ($r=0,37$, $p<0,05$), «Жертовність» ($r=-0,20$, $p<0,05$) у групі жінок (Рис.3.20).

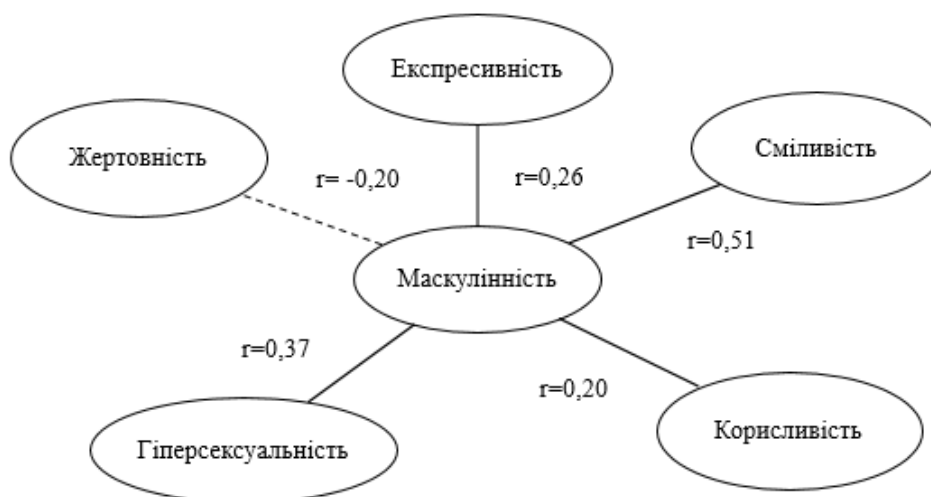


Рис.3.20 Кореляційна плеяда зв'язку маскулінності з особливостями сексуальності у жінок

У групі чоловіків було виявлено статистично значущий зв'язок між шкалою «Фемінність» із шкалами «Знеособлений секс» ($r=-0,52$, $p<0,05$), «Експресивність» ($r=0,44$, $p<0,05$), «Сміливість» ($r=0,34$, $p<0,05$), «Ніжність» ($r=0,41$, $p<0,05$), «Жертовність» ($r=0,41$, $p<0,05$), «Любов як найвища цінність» ($r=0,51$, $p<0,05$). Окрім того, встановлено обернену статистично значущу кореляцію між шкалою «Макіавеллізм» із шкалами «Сміливість» ($r=-0,32$, $p<0,05$), «Експресивність» ($r=-0,35$, $p<0,05$). (Рис.3.21).

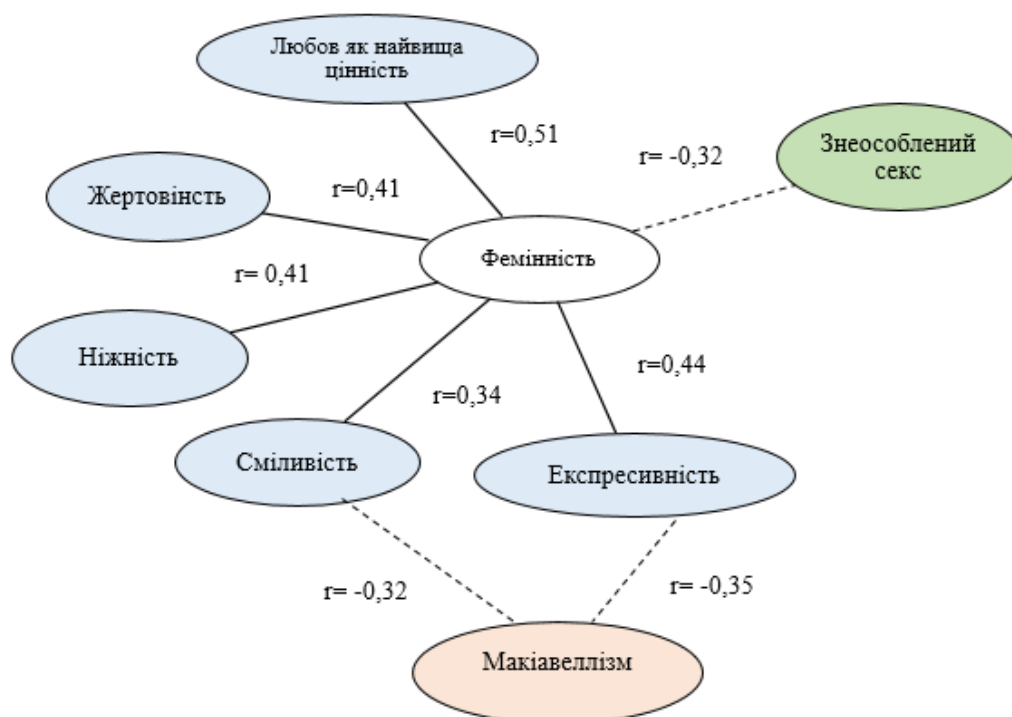


Рис.3.21 Кореляційна плеяда зв'язку фемінності з особливостями сексуальності у чоловіків

У групі чоловіків також встановлено прямий статистично значущий зв'язок між шкалами «Маскулінність» та «Різноманітність» ($r=0,41$, $p<0,05$) (Рис.3.22)

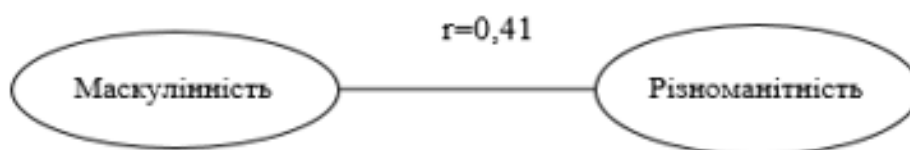


Рис.3.22 Кореляційна плеяда зв'язку маскулінності з особливостями сексуальності у чоловіків

Таким чином, бачимо, що чим більше виражена фемінність як у жінок так і у чоловіків, тим більше особи в сексуальному стосунку проявляють ласкаве, чуйне ставлення до сексуального партнера, здатні в більшій мірі до підтримки, самовіддачі, любов для них є великою потребою, яка допомагає справитися із

труднощами у стосунку. Натомість, маскулінні риси можуть опосередковувати схильність до високої частоти сексуального збудження, надмірної активності в сексі, важке переживання довготривалої відсутності сексуального стосунку в жінок та прагнення великої кількості сексуальних контактів, способів і форм отримання сексуального задоволення у чоловіків.

Вище у нашій роботі було зазначено, що жінки, на відмінну від чоловіків, в більшій мірі схильні до прагнення отримувати матеріальну вигоду у близьких стосунках. З даного кореляційного аналізу бачимо, що саме вищі показники маскулінності опосередковують таку схильність в осіб жіночої статі. Таким чином, якщо людині, не залежно від статі, в більшій мірі притаманна фемінність як гендерна роль, тим більше вона здатна до більш зрілого сексуального стосунку (за Отто Кернбергом), натомість маскулінні риси в більшій мірі пов'язані із знеособленням партнера, використання сексуального стосунку для отримання матеріальної вигоди, чи для задоволення власного бажання.

Цікаво також відзначити, що результати нашого дослідження показують, що такі прояви у сексуальній поведінці як бурхливе виявлення власних переживань, прояв пристрасності, розкутості, почуття впевненості, ініціативність у стосунку з сексуальним партнером пов'язані з високими показниками фемінності у чоловіків та маскулінності у жінок. Бачимо, що чоловіками і жінками певні гендерні особливості можуть сприйматися по-різному і певна сексуальна поведінка може визначатися не тільки крізь призму статі але й гендерних особливостей. Результати нашого дослідження доводять зв'язок сексуальної поведінки не тільки з біологічною статтю, що часто пояснюється фізіологічними й еволюційними особливостями чоловіків та жінок, але й з особливостями гендерної ролі. Вище було описано, що серед науковці чітко не визначено, чим мають гендерні особливості значний зв'язок із сексуальною поведінкою. Можемо стверджувати, що наші результати

спростовують висновки дослідників Леттенбергер К.Г. (2011), Эльхам Азмуде, М.С. та ін., (2016) про те, що не виявлено будь-якого суттєвого зв'язку між гендерною роллю та сексуальною напористістю у чоловіків і жінок. Та підтверджують результати іншого дослідження (Куртин Н., Уорд Л.М. 2011), де вказано, що дотримання традиційних уявлень про жіночу роль знижує сексуальну самовпевненість. У нашому дослідженні було встановлено, що в українських чоловіків і жінок існують відмінності в особливостях сексуальної поведінки. Зокрема, власне сексуальна впевненість, розкритість в прояві власних почуттів пов'язана з вищим рівнем мужності у жінок.

3.5 Прогностична модель для окремих форм сексуальної поведінки

Для перевірки нашої гіпотези щодо прогностичної моделі певних форм сексуальної поведінки, було здійснено множинний регресійний аналіз. Було проведено регресійний аналіз для таких форм сексуальної поведінки як знеособлений секс, фізичний секс та сміливість. Встановлено, що доля варіації шкали «Знеособлений секс» пояснюється варіацією таких змінних як феміністичність, психопатія та макіавеллізм на 23% ($R^2 = 0,226$) (Додаток К1.1) (Рис.3.23).

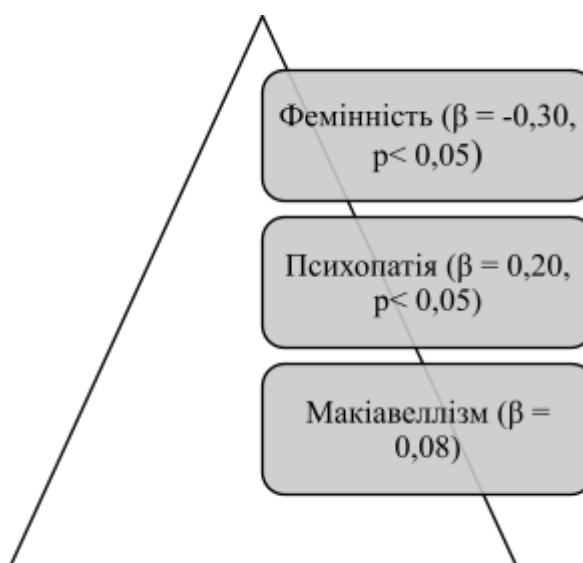


Рис.3.23 Прогностична модель для знеособленого сексу як прояву сексуальності

При цьому найбільший внесок у дану прогностичну модель знеособленого сексу вносить шкала «Фемінність» ($\beta = -0,30$, $p < 0,05$) та шкала «Психопатія» ($\beta = 0,20$, $p < 0,05$). Таким чином, чим вищим буде рівень психопатії та нижчий рівень фемінності в особі, тим в більшій мірі їй буде притаманна така сексуальна поведінка як знеособлений секс. Тобто, такій людині буде притаманне знецінення сексуального партнера як особистості, використання його (її) як об'єкту для власного чуттєвого задоволення.

Прогностичною моделлю для шкали «Фізичний секс» є такі незалежні змінні як грандіозний нарцисизм, макіавеллізм, сенситивний нарцисизм, психопатія ($R^2 = 0,194$) (Додаток К1.2) (Рис.3.24). При чому шкала грандіозного нарцисизму є найбільш значимою та самостійно могла би пояснити 35% значень за шкалою «Фізичний секс» ($\beta = 0,35$, $p < 0,05$).

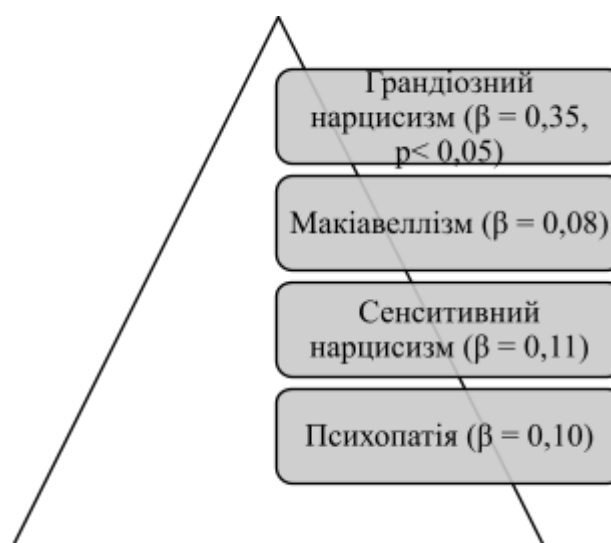


Рис.3.24 Прогностична модель для фізичного сексу як прояву сексуальності

Отже, чим вищий у людини рівень грандіозного нарцисизму, тим в більшій мірі вона буде сконцентрована на якості сексуального акту в технічному плані, відкладаючи емоційні й духовні якості партнера. Ймовірно, такий результат може бути пов'язаний з тим, що для осіб з високим рівнем грандіозного нарцисизму більш важливо показати власні вміння, підтримувати

певний образ себе як гарного коханця. Тому увага буде приділятися саме технічній стороні сексуального акту, а не встановленню близьких, ніжних стосунків із партнером.

До прогностичної моделі такої форми сексуальності як сміливість увійшли п'ять незалежних змінних: сенситивний нарцисизм, нарцисизм (Темна тріада), фемінність, грандіозний нарцисизм, маскулінність. Дана модель пояснює 33% долі варіації шкали «Сміливість» ($R^2 = 0,326$) (Додаток К1.3) (Рис.3.25). Найбільшим значимими є шкали «Сенситивний нарцисизм» ($\beta = -0,32$, $p < 0,05$) та «Фемінність» ($\beta = 0,25$, $p < 0,05$). Таким чином, чим нижчий рівень сенситивного нарцисизму у людини та вищий рівень фемінності, тим більш рішучою вона буде у сексуальному стосунку.

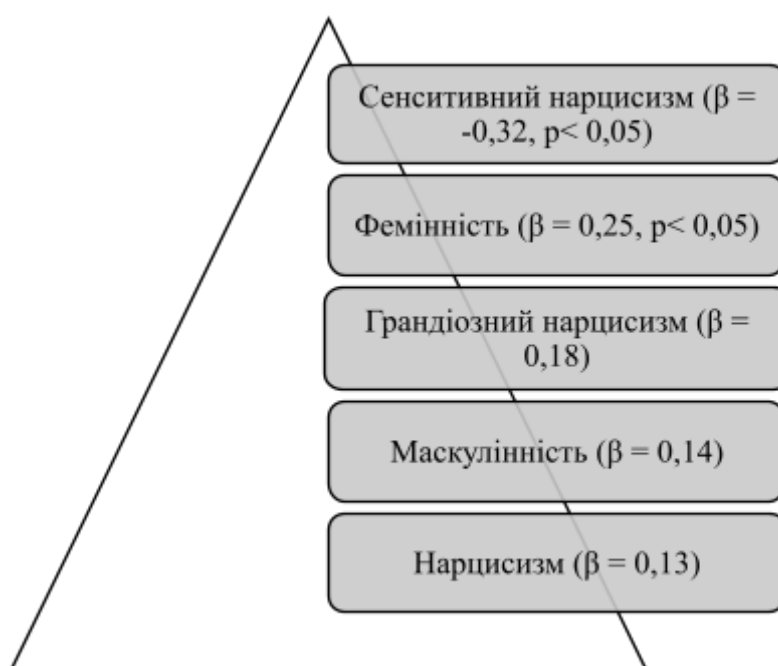


Рис.3.25 Прогностична модель для сміливості як прояву сексуальності

У нашій гіпотезі ми припускали, що такі форми сексуальності як знеособлений секс, фізичний секс, сміливість в більшій мірі детерміновані Темною тріадою особистості та нарцистичними рисами. Можемо зробити висновок, що і гендерні особливості, і «темні» риси особистості мають певний

вплив на форми сексуальної поведінки. Однак, сила їхнього прогностичності в деяких випадках визначаю сексуальну поведінку менше ніж на третинну. Однак, результат є очікуваним, адже сексуальна поведінка є складним явищем, яке включає в себе біологічні, психологічні, соціальні, культурні чинники.

Висновки до третього розділу

Наше дослідження було спрямованим на визначення зв'язку сексуальності з Темною тріадою особистості в контексті міжстатевих та гендерні особливостей. В процесі роботи, було встановлено, що існує значущий зв'язок між рисами Темної тріади і знеособленими, фізичними установками в сексуальному стосунку. Особи, які в більшій мірі зосереджені на технічні сторони сексуального контакту, ігнорують будь-які прояви близькості і ніжності, вважають секс своїм найбільшим задоволенням, мають вищий рівень всіх трьох темних рис особистості. Таким чином, встановлено, що відкидання будь-якого емоційного контакту в сексуальних стосунках властиве людям з маніпулятивними, імпульсивними рисами характеру, особам із завищеною самооцінкою та відсутністю емпатії.

Цікавим результатом дослідження було те, що між рисою Темної тріади – нарцисизмом не було встановлено значимого зв'язку із знеособленою установкою до сексу, натомість виявлено зв'язок із корисливістю, делікатністю, сміливістю, експресивністю. Таким чином, можемо говорити про те, що кожна риса Темної тріади вже має свої окремі особливості. Зокрема, нарцисизм направлений не на те, щоб знеособити сексуального партнера. Навпаки, особам з високим рівнем нарцисизму важливий партнер, але більше їх цікавить статус, фінансова спроможність, загалом, красива картинка романтичного стосунку. З іншого боку, нарцисизм може сприяти загальні задоволеності сексуальним стосунком і сексуальної самооцінці.

Результати порівняльного аналізу дали можливість побачити статево-гендерні особливості сексуальної поведінки. Так встановлено, що

чоловіки є більш емоційно відстороненими, розкутими у сексуальному стосунку, більш схильними до різноманітності сексуального досвіду. Натомість, жінки є більш корисливими і вимогливими. Якщо розглядати сексуальну поведінку як спосіб контролю, влади. То стратегія знеособлених сексуальних стосунків, прагнення новизни є особливістю чоловічої стратегії контролю, маніпуляції. Натомість, для жінок більш характерна «витонченіша» стратегія контролю через фінансове використання партнера, створення певного образу стосунку.

За допомогою кластерного аналізу було виділено у нашій групі досліджуваних людей з різними гендерними особливостями – маскулінні, фемінні, андрогінні. Та, за допомогою, порівняльного та кореляційного аналізів був виявлено особливості сексуальної поведінки у контексті гендерної ролі. Зокрема, результати свідчать про те, особи з маскулінними рисами відрізняються вищим рівнем знеособленого ставлення до сексуального партнера, прагненням різноманітності сексуального досвіду та слабким вираженням будь-яких ніжних та теплих почуттів до партнера. Натомість, особи які не мають чіткого спрямування на жіночність чи мужність, а поєднують у собі всі риси, відрізняються тим, що є більш впевненими і розкутими у своїх сексуальних можливостях та більше здатні до прояву ніжних й теплих почуттів до свого сексуального партнера. Таким чином, можемо говорити про те, що андрогінні риси сприяють більш вищій якості сексуального стосунку. Ймовірно, коли людина притримується певної гендерної ролі, вона ніби обмежує себе цією рамкою, що створює відчуття стабільності, безпеки. Вона діє згідно певному рольовому сценарію і, таким чином, якість її сексуального життя є нижчою.

Виявлено, що у групі чоловіків і жінок фемінні риси мають зв'язок із ніжною, ласкавою, люблячою, відданою поведінкою у сексуальному стосунку. Натомість, маскулінні риси опосередковують вище сексуальне збудження, прагнення різноманітності в інтимному стосунку, більшої кількості партнерів.

Однак, також було виявлено, такі форми сексуальної поведінки як сміливість та експресивність у чоловіків пов'язані із рисами жіночності, а у жінок із рисами мужності.

Висновки

Феномен сексуальності є важливим фактором якості життя та психологічного благополуччя людини. Сексуальність, у широкому сенсі, пронизує всі сфери нашого життя. Вже із раннього дитинства, у дитячо-батьківським стосунках закладається протопим зрілої, дорослої сексуальності. Сексуальності, яка несе не тільки функцію розмноження, чуттєвого задоволення, але почуття прив'язаності, здатності любити і відчувати себе любленим. Тоді доросла сексуальна поведінка спрямована на побудову міцних, щирих, взаємо підтримуючих романтичних стосунків. Однак, часто сексуальна поведінка є ризикованою, проявляється у вигляді випадкового сексуального акту, використання сексу для контролю, влади, самоствердження, як спосіб позбутися страху самотності тощо.

На основі теоретичних підходів науковців-психоаналітиків, ми визначили, що сексуальність можна уявити як певний континуум. З одного боку, здатність до зрілої сексуальної любові, з іншого – так звана, інфантильна сексуальність. Схильність до певної стратегії в сексуальному досвіді є поведінковим проявом сексуальності як внутрішньопсихічного феномену. Окрім того, певна сексуальна поведінка може виражатися по-різному у зв'язку з особистісними рисами та статево-гендерними особливостями. Саме цей зв'язок спробували емпірично перевірити у нашій роботі.

Результати нашого дослідження ще раз підтверджують думку іноземних науковців про те, що особи, які мають високі показники за рисами Темної

тріади, можуть бути готовими до експлуатуючого, агресивного, короткочасного сексуального стосунку. Якщо розглядати сексуальну поведінку не лише як певну стратегію розмноження чи чуттєвого задоволення, а як об'єктний стосунок, то можна говорити про те, що особи з вираженими рисами Темної тріади мали більш фруструючий досвід з батьківськими фігурами. Сексуальний контакт в такому разі розглядається не як прагнення задовольнити потребу у стосунку, любові, але може задовольняти такі прагнення влади, контролю, уникнення близькості, для компенсації низької самооцінки, почуття провини чи гніву, для пом'якшення почуття порожнечі людини.

Існують певні статево-гендерні особливості сексуальної поведінки особливості сексуальної поведінки. Так досліджувані чоловіки більшою мірою різняться тим, що сприймають свого сексуального партнера як об'єкт сексуального задоволення, їх в меншій мірі цікавлять бажання, почуття людини поруч; для досліджуваних жінок у сексуальних стосунках в більшій мірі важливі саме матеріальні здобутки партнера, його фінансова спроможність. Зовнішні атрибути є значним чинником побудови інтимних стосунків. Гендерні особливості пов'язані з сексуальною поведінкою: маскулінізм як чоловікам так і жінкам в більшій мірі будуть притаманні такі особливості сексуальності як гіперсексуальність та різноманітність.

Виявлено, що і гендерні особливості, і «темні» риси особистості мають вплив на прояв певної сексуальної поведінки людини. Однак, варто відзначити, що людська сексуальність є складним явищем, яке включає в себе біологічні, глибинні психологічні, соціальні, культурні чинники.

Таким чином, у роботі нам вдалося досягнути поставлених цілей та завдань. Теоретична модель сексуальності була емпірично перевіреною та виявилась досить вдалою. Оскільки сексуальність розглядається як складний психодинамічний феномен, слід відзначити, що перспективною подальших досліджень може бути вивчення інших його аспектів: сексуальної самооцінки,

сексуальних фантазій тощо у контексті зв'язку безпосередньо з особливостями об'єктних стосунків. А також залучити більш різноманітний методичний інструментарій, зокрема проєктивні методи, для виявлення менш усвідомлених аспектів сексуальності. А також, досліджуючи гендерний аспект сексуальності, доцільним було би розширити і вдосконалити методи оцінки гендерних особливостей.

Список використаної літератури:

1. Акімов, Л. Н. (2005). Психология сексуальности. SMIL Publ, 254.
2. Бурлачук Л. Ф., Морозов С. М. Словарь – справочник по психодиагностике – СПб.: Питер Ком, 1999. С. 13.
3. Гупаловська, В.А., Володимирець, О.І. (2012). Психологічні особливості сексуальності чоловіків: результати емпіричного дослідження. Проблеми сучасної психології, 16, 222-235.
4. Дідковська, Л.І. (2014). Психологічні особливості ставлення до сексу осіб ранньої дорослості. Психологічні науки, 2.12, 72-79.
5. Егорова М.С., Ситникова М.А., Паршикова О.В. (2015) Адаптация Короткого опросника Темной триады. Психологические исследования, 40. Доступно:
<http://psystudy.ru/index.php/num/2015v8n43/1181-egorova43.html?fbclid=IwAR2ycBN2lzQtFfS4Uo9uHIYdNzZGHkABEA48mKdxw1ptnaPPMTMFMycBySA>
6. Иванова, Н.Ю. (2013). Психологические аспекты понятия «сексуальности». Вестник ТГПУ (TSPU Bulletin), 11 (139), 81-86.
7. Кернберг, О.Ф. (2004) Отношения любви. Норма и патология. Класс, 256.
Клецина, И.С. (2003) Практикум по гендерной психологии.

8. Лідерс А. Г.. Психологічне обстеження сім'ї: навч. посібник-практикум для студ. фак. психології вищ. навч. закладів / А. Г. Лідері. - 2-е вид., Стер. - М.: Видавничий центр «Академія». - 432 с., 2007.
9. Шарфф, Д.Е., Шарфф, Дж.С. (2008) Терапия пар в теории объектных отношениях / Пер.з англ. – М.: «Когито-Центр», 384
10. American Psychiatric Association, (2013). Diagnostic And Statistical Manual Of Mental Disorders, 5th Edn. Washington, DC: Author.
11. Bancroft, J. (2002). Biological factors in human sexuality. *Journal of Sex Research*, 39(1), 15–21.
12. Baughman, H. M., Jonason, P. K., Veselka, L., & Vernon, P. A. (2014). Four shades of sexual fantasies linked to the Dark Triad. *Personality and Individual Differences*, 67, 47–51.
13. Bersamin, M. M., Paschall, M. J., Saltz, R. F., & Zamboanga, B. L. (2012). Young Adults and Casual Sex: The Relevance of College Drinking Settings. *Journal of Sex Research*, 49(2-3), 274–281.
14. Brewer, G., Abell, L., & Lyons, M. (2016). Machiavellianism, pretending orgasm, and sexual intimacy. *Personality and Individual Differences*, 96, 155–158.
15. Brewer, G., Hunt, D., James, G., & Abell, L. (2015). Dark Triad traits, infidelity and romantic revenge. *Personality and Individual Differences*, 83, 122–127.
16. Crisp, C. C., Vaccaro, C., Fellner, A., & Kleeman, S. (2015). The influence of personality and coping on female sexual function: A population survey. *Journal of Sexual Medicine*, 12, 109–115.
17. Curtin N, Ward LM, Merriwether A, Caruthers A. (2011). Femininity Ideology and Sexual Health in Young Women: A focus on Sexual Knowledge, Embodiment, and Agency. *International Journal of Sexual Health*, 48–62.

18. Dewitte, M. (2012). Different perspectives on the sex-attachment link: Towards an emotion-motivational account. *Journal of Sex Research*, 49(2–3), 105–124
19. Fernández del Río, E., Ramos-Villagrasa, P. J., Castro, Á., & Barrada, J. R. (2019). Sociosexuality and Bright and Dark Personality: The Prediction of Behavior, Attitude, and Desire to Engage in Casual Sex. *International Journal of Environmental Research and Public Health*, 16(15), 27–31.
20. Fenichel, O. (1945). *The psychoanalytic theory of neurosis*. New York: Norton.
21. Freud, S. (1915a). “Instincts and their vicissitudes,” in *The Standard Edition of the Complete Psychological Works of Sigmund Freud* (Vol. 14), ed J. Strachey (London: The Hogarth Press), 109–140.
22. Goettsch, S. L. (1989). Clarifying basic concepts: Conceptualizing sexuality. *Journal of Sex Research*, 26(2), 249–255.
23. Gewirtz-Meydan, A., & Finzi-Dottan, R. (2017). Sexual Satisfaction Among Couples: The Role of Attachment Orientation and Sexual Motives. *The Journal of Sex Research*, 55(2), 178–190.
24. Hejazi E, Rezadoost Z. (2012). Influence of Gender & Gender Roles on Friendship Patterns. *Women and Society Quarterly*, 57–78.
25. Hittner, J. B., Owens, E. C., & Swickert, R. J. (2016). Influence of Social Settings on Risky Sexual Behavior. *SAGE Open*, 6(1).
26. Holt, L. L., Chung, Y. B., Janssen, E., & Peterson, Z. D. (2020). Female Sexual Satisfaction and Sexual Identity. *The Journal of Sex Research*, 1–11.
27. Irvine, J. M. (2003). Introduction to sexual scripts: Origins, influences, and changes. *Qualitative Sociology*, 26(4), 489–490.
28. Jay, L. (1997). Object Relations in Human Sexuality. *International Journal of Mental Health*, 26(1), 15–22.

29. Jonason, P. K., Li, N. P., Webster, G. D., & Schmitt, D. P. (2009). The Dark Triad: Facilitating a short-term mating strategy in men. *European Journal of Personality*, 23, 5-18.
30. Jonason, P. K., Li, N. P., Webster, G. D., & Schmitt, D. P. (2009). The dark triad: Facilitating a short-term mating strategy in men. *European Journal of Personality*, 23(1), 5–18.
31. Jonason, P. K., & Kavanagh, P. (2010). The dark side of love: Love styles and the Dark Triad. *Personality and Individual Differences*, 49(6), 606–610.
32. Jones, D. N., & Figueredo, A. J. (2012). The Core of Darkness: Uncovering the Heart of the Dark Triad. *European Journal of Personality*, 27(6), 521–531.
33. Juni, S. (2009). The Role of Sexuality in Sadism: Object Relations and Drive Theory Perspectives. *The American Journal of Psychoanalysis*, 69(4), 314–329.
34. Khamseh A. (2007) A study on the sexual behavior and gender role stereotypes of the married college students in Iran: comparing sexual behavior of female and male students in the family. *Journal of Family Research*, 27–39.
35. Klein, V., Reiningger, K. M., Briken, P., & Turner, D. (2020). Sexual narcissism and its association with sexual and well-being outcomes. *Personality and Individual Differences*, 152.
36. Kon, I. S (1988). *Introduction to Sexology*. Meditsina Publ, 48.
37. Paulhus, D. L., & Williams, K. M. (2002). The Dark Triad of personality: Narcissism, Machiavellianism, and psychopathy. *Journal of Research in Personality*, 36(6), 556–563.
38. Penke, L., & Asendorpf, J. B. (2008). Beyond global sociosexual orientations: A more differentiated look at sociosexuality and its effects on courtship and romantic relationships. *Journal of Personality and Social Psychology*, 95(5), 1113–1135.

39. Pilch, I., & Smolorz, K. (2019). The Dark Triad and the quality of sexual life. *Personality and Individual Differences*, 149, 78–82.
40. Pinxten, W., & Lievens, J. (2015). Gender Differences in the Development of Sexual Excitation and Inhibition Through the Life Course: Preliminary Findings from a Representative Study in Flanders. *The Journal of Sex Research*, 53(7), 825–835.
41. Potki, R., Ziaei, T., Faramarzi, M., Moosazadeh, M., & Shahhosseini, Z. (2017). Bio-psycho-social factors affecting sexual self-concept: A systematic review. *Electronic Physician*, 9(9), 172–178.
42. Silverstein, J. L. (1994). Power and sexuality: Influence of early object relations. *Psychoanalytic Psychology*, 11(1), 33–46.
43. Simon, W., & Gagnon, J. H. (2003). Sexual scripts: Origins, influences, and changes. *Qualitative Sociology*, 26(4), 491–497.
44. Sakaluk, J. K., Todd, L. M., Milhausen, R., Lachowsky, N. J., & Undergraduate Research Group in Sex. (2013). Dominant Heterosexual Sexual Scripts in Emerging Adulthood: Conceptualization and Measurement. *The Journal of Sex Research*, 51(5), 516–531.
45. Tsoukas, A., & March, E. (2018). Predicting Short- and Long-Term Mating Orientations: The Role of Sex and the Dark Tetrad. *The Journal of Sex Research*, 1–13.
46. Velten, J., Brailovskaia, J., & Margraf, J. (2018). Exploring the Impact of Personal and Partner Traits on Sexuality: Sexual Excitation, Sexual Inhibition, and Big Five Predict Sexual Function in Couples. *The Journal of Sex Research*, 1–13.
47. Winnicott, D. W. (1953). The theory of parent-infant relationship. *International Journal of Psycho-Analysis*, 41, 585-595.

Додатки

Додаток А

Короткий опитувальник Темної тріади особистості (Short Dark Triad, SD3)
Jones, Paulhus, 2014.

В якій мірі ви погоджуєтесь із запропонованим твердженням (1 – цілком
Не згідний, 5 – цілком згідний).

1. Нерозумно розкривати свої секрети.
2. Навколишні вважають мене природженим лідером.
3. Мені подобається доставляти неприємності тим, хто головніший від мене.
4. Люди не будуть добре працювати, поки їх не змусиш.
5. Я ненавиджу бути в центрі уваги.
6. Я уникаю небезпечних ситуацій.

7. Потрібно робити все, щоб впливові люди були на твоєму боці.
8. У компаніях без мене, як правило, нудно і нецікаво.
9. Рахунки треба зводити швидко і нещадно.
10. Слід уникати відкритого конфлікту з оточуючими - вони можуть бути корисні в майбутньому.
11. Я знаю, що я особливий (а), тому що мені про це постійно говорять.
12. Навколишні часто говорять, що я некерований (а).
13. Корисно знати про інших щось, що можна використовувати проти них.
14. Мені подобається знайомитися з впливовими людьми.
15. Чесно кажучи, я можу вести себе непорядно по відношенню до інших.
16. Щоб звести рахунки, треба не поспішати і дочекатися слушного моменту
17. Я ніяковію, коли мені говорять компліменти.
18. Хто мене зачепить, той пошкодує про це.
19. Деякі речі про себе треба приховувати від інших.
20. Буває, мене порівнюють зі знаменитими людьми.
21. У мене ніколи не було проблем з законом.
22. Перш ніж щось робити, треба переконатися, що результати будуть вигідні саме тобі, а не комусь іншому.
23. Я звичайна людина.
24. Мені подобається підколювати невдах.
25. Майже всіма людьми можна маніпулювати.
26. Я вимагаю, щоб до мене ставилися з повагою, на якого я, безсумнівно, заслуговую.
27. Я скажу все, що завгодно, щоб отримати те, що я хочу.

Додаток В

Методика оцінки сексуального профілю Потьомкіної О.Ф. Дайте відповідь на наступні питання. «Так», якщо ваша ви погоджуєтесь, і «Ні», якщо ваша відповідь буде негативною.

Текст опитувальника

1. Ви зазвичай не стримані в прояві своїх почуттів в процесі сексуального спілкування?
2. Ви частіше самі проявляєте ініціативу при знайомстві з чоловіком (жінкою)?
3. Ви вважаєте обов'язковим, щоб сексуальний партнер витрачався на вас?
4. Вас можна назвати дуже розбірливим у виборі сексуального партнера?
5. Ви надмірно активні в сексі?
6. Для вас має велике значення естетичність обстановки під час сексу?
7. Ви зазвичай відчуваєте більшу ніжність стосовно сексуального партнера?
8. Ви можете багато чим пожертвувати заради коханої людини?
9. Ви прагнете захистити від страждань людини, якого любите?
10. Ви ставите любов вище всяких інших цінностей?
11. Ви ревнивий чоловік?
12. Ви віддаєте перевагу різноманітності форм сексуального спілкування?
13. Чи відчуваєте ви здригання при вигляді павуків, черв'яків?
14. Ви категорично проти любовних історій на роботі?
15. Ви емоційно реагуєте на ті ласки, які дарує вам ваш сексуальний партнер?
16. Вам легко зізнаватися у своїх почуттях людині, яка хвилює вас?
17. Ви вимагаєте, щоб сексуальний партнер надавав вам послуги з оплати ваших покупок?
18. Вам необхідний чуйний і розуміючий вас сексуальний партнер?

19. Трапляється, що в пориві пристрасті ви готові все змести на своєму шляху?
20. Ви дуже педантичні у виборі сексуального партнера?
21. У пориві ніжності ви вимовляєте слова любові, приємні вашому партнерові?
22. Трапляється, що ви, влаштовуючи справи коханої людини, забуваєте про свої?
23. Ви згодні, що вас не обтяжують деякі зобов'язання, які накладають інтимні стосунки?
24. Ви продовжуєте любити людину навіть у тому випадку, якщо вона не приносить вам сексуальне задоволення?
25. Ревнощі часто супроводжує ваші почуття?
26. Буває, що ви не обмежуєтеся одним сексуальним партнером через бажання урізноманітнити відчуття?
27. Вам приносить задоволення читання сентиментальних романів, новел, історій?
28. Вам зазвичай вдається уникнути інтимних відносин з товаришами по службі?
29. Ви задоволені інтимною стороною вашому житті?
30. Ви бурхливо проявляєте почуття до коханої людини?
31. Ви і в сексі не з «боязкого десятка»?
32. Для вас велике значення має соціальний статус сексуального партнера?
33. Ви схильні скоріше залишитися на самоті, ніж «спати з ким попало»?
34. Ви частіше за інших відчуваєте стан сексуального збудження?
35. Зовнішня привабливість партнера для вас має вирішальне значення?
36. Ви не приймаєте грубості в сексі?
37. Для вас часто любов обертається самозреченням?
38. Ви приймаєте на себе відповідальність за кохану людину?

39. Для вас важливіше любити самому, ніж бути коханим?
40. Почуття ревності вконець вимотує вас?
41. Ви цікавитеся еротичною літературою, фільмами для розширення свого сексуального репертуару?
42. Ви багато уваги приділяєте своїй зовнішності?
43. Вам сильно завадило б, якщо ваш сексуальний партнер був би вашим товаришем по службі?
44. Заняття сексом доставляють вам велике задоволення?
45. Вам роблять зауваження з приводу того, що ви занадто бурхливо проявляєте свої почуття?
46. Ви впевнені в своїх сексуальних можливостях?
47. Ви вибираєте сексуального партнера по його положенню і матеріального достатку?
48. Мало хто з сексуальних партнерів задовольняє вашим вимогам в сексі?
49. Ваші думки часто зайняті питаннями сексу?
50. Ви розлучаєтеся з сексуальним партнером, якщо виявляєте його неохайність?
51. Почуття ніжності до сексуального партнера поширюються зазвичай і на близьких йому людей, все, що пов'язано з ним?
52. Ви зазвичай живете інтересами коханої людини, а ваші при цьому відходять на задній план?
53. Почуття обов'язку залишає вас з людиною, яку ви вже не любите?
54. Почуття любові надихає вас, додає сили?
55. Ви важко переносите навіть легке кокетство коханої людини по відношенню до інших у вашій присутності?
56. Ви надаєте велике значення різноманітності форм сексуального спілкування?
57. Ви відчуваєте розчулення побачивши симпатичного дитини?

- 58.Кращий спосіб приховати ваші прихильності - не заводити їх на роботі?
- 59.Ви впевнені, що нормальні сексуальні стосунки можливі тільки з особами протилежної статі?
- 60.Ваші сексуальні відчуття супроводжуються бурхливої емоційної реакцією?
- 61.Ви впевнено відчуваєте себе в спілкуванні з особами протилежної статі?
- 62.Ви обриваєте сексуальні стосунки, якщо партнер не витрачається на вас?
- 63.Ви віддаєте перевагу сексуального партнера, що відповідає найвищим вашим вимогам і бездоганного в усіх відношеннях?
- 64.У вашій уяві часто виникають еротичні сцени, що призводять вас в сильне збудження?
- 65.У вас може пропасти бажання інтимної близькості через відчуття неприємного запаху?
- 66.Траплялося, що ви допускали грубість по відношенню до сексуального партнера?
- 67.Уміння жертвувати багато чим заради коханої людини - ваша відмітна риса?
- 68.Людина, яку ви любите, може покластися на вас до кінця?
- 69.Ви відчуваєте більшу потребу в любові як у високому почутті?
- 70.Ви мучите ревнощами свого улюбленого, влаштовуючи сцени, сварки?
- 71.Ви прагнете знаходити нові і нові форми сексуального спілкування?
72. Вас відрізняють м'якість, доброта, співчуття до інших людей?
73. Ви дуже побоюєтеся інтриг на службі через інтимних відносин?
- 74.Ви більш віддаєте перевагу бути коханим, ніж любити самому?
- 75.Ви зазвичай дуже стримані в прояві своїх емоцій в сексуальному спілкуванні?
- 76.Вас часто охоплює боязкість і невпевненість при бажанні бачити кохану людину?

77. Для вас неприйнятні матеріальні розрахунки в любові?
78. Вас приваблює груповий секс?
79. Питання сексу вас мало цікавлять?
80. Вам хотілося б взяти участь в оргіях?
81. Грубість сексуального партнера може доставити вам задоволення, урізноманітнити і розважити?
82. Ви егоїст у коханні?
83. Вам ближче думка, що в сексуальних відносинах кожен повинен відповідати за себе?
84. Ви переконані, що любові немає?
85. Ви ревнуєте без видимої причини?
86. В інтимних стосунках ви віддаєте перевагу сталість?
87. Для вас звична важка фізична робота?
88. Вам зручно, якщо сексуальний партнер - ваш товариш по службі?
89. Вірність у коханні - найважливіша для вас цінність?
90. Вас дратує надмірний прояв емоцій в сексуальному спілкуванні?
91. Через боязкості вам важко зважитися на сексуальний контакт?
92. Ви безкорисливі у коханні?
93. Ви можете закрити очі на багато недоліків людини, що доставляє вам сексуальне задоволення?
94. У вас багато інших, більш важливих проблем, ніж секс?
95. Ви хотіли б спати з повією (порочним чоловіком)?
96. Чи траплялося вам агресивно реагувати на сексуального партнера?
97. Ви легко приймаєте жертви від коханої людини?
98. Ви за любов, вільну від відповідальності?
99. Любов - найбільша цінність для вас?
100. Вам вдається приховати свої ревності, навіть якщо вона дуже сильна?
101. Ви прагнете до сталості в інтимному житті?

102. Ви часто вживаєте в мові нецензурні вирази?
103. Ви легко нехтуєте думкою товаришів по службі, які засуджують ваші інтимні зв'язки?
104. Ви задоволені вашою сексуальним життям?
105. Ви байдужі до відчуттів і переживань вашого сексуального партнера?
106. Ваша боязкість перешкоджає отриманню найбільш повного сексуального задоволення?
107. Вам байдуже, чи престижний соціальний стан вашого партнера?
108. У вас виникає інтимна прихильність до людей з негарною зовнішністю?
109. Ви приділяєте мало уваги питанням сексу?
110. Ви байдужі до зовнішнього вигляду сексуального партнера?
111. Ваш сексуальний партнер часто відзначає вашу зайву грубість?
112. У вас багато своїх проблем і немає часу займатися проблемами сексуального партнера?
113. Небажання брати на себе будь-яку відповідальність зупиняє вас від багатьох інтимних зв'язків?
114. Вам спокійніше жити без любові?
115. Вас дуже дратує ревності?
116. Ви вважаєте, що інтерес до еротичної літератури, фільмів непристойні?
117. Ви здатні витримати велике напруження душевних і фізичних сил?
118. Вас не лякає конфлікт по службі через інтимних відносин на роботі?
119. Трапляється, що тривалий час вам доводиться обходитися без сексуального партнера?
120. Вас дратує емоційність сексуального партнера?
121. Трапляється, що сильний потяг перебивається боязкістю і страхом?
122. Для вас образлива орієнтація на матеріальне благополуччя у коханні?

123. Вас часто доля пов'язує в інтимних відносинах з тихими і малопомітними людьми?
124. Ви намагаєтеся уникати інтимних відносин як обтяжливих для вас?
125. Вам байдужа явно неестетичного обстановка при сексуальних контактах?
126. Коли ви зліться, то можете вдарити коханої людини?
127. Особисті інтереси вам важливіше, ніж інтереси сексуального партнера?
128. Вас відлякує від сексуальних контактів відповідальність за їх наслідки?
129. Людина, яку ви любите, є для вас вищою цінністю на Землі?
130. Вам важко викликати в собі почуття ревності?
131. Вас дратує занадто багато різноманітності в інтимних стосунках?
132. Ви можете в суперечці перейти «на кулаки»?
133. Вам подобається «витирати ніс» товаришам по службі, демонструючи свої інтимні прихильності?
134. Ви вмієте добре прикидатися в інтимних стосунках?
135. Секс зазвичай не зачіпає ваших емоцій?
136. Ви відмовляєтеся від сексуальних контактів через невпевненість в собі?
137. У вас викликають почуття ворожості матеріальні розрахунки в любові?
138. Особи іншої національності привабливі для вас в інтимному відношенні?
139. Ви легко переносите тривалу відсутність сексуальних контактів?
140. Ви прощаєте сексуальному партнерові незначні аморальні вчинки?
141. Грубість у сексі вам більше імпонує, ніж ніжність?
142. Вас дратують хворобливі стани вашого сексуального партнера? –
143. Більш за все ви побоюєтеся венеричних захворювань, СНІДу?

144. Ви рідко відчуваєте любов?
145. Ваші сексуальні партнери зазвичай старші вас за віком?
146. Ви володієте багатим сексуальним досвідом?
147. Ви зазвичай справляєтеся з ремонтними чи іншими роботами, які вимагають технічних навичок?
148. Вам важко уникнути інтимних відносин з товаришами по службі?

Додаток Г

Показники альфа-Кронбаха для шкал методик «Оцінка сексуального профілю особистості», «Короткий опитувальник Темної тріади особистості»

Таблиця Г1.1

Показники для шкали «Макіавеллізм» «Короткий опитувальник Темної тріади особистості»

variable	Summary for scale: Mean=26,4459 Std.Dv.=6,26434 Valid N:148 Cronbach alpha: ,753930 Standardized alpha: ,750273 Average inter-item corr.: ,253111				
	Mean if deleted	Var. if deleted	StDv. if deleted	lrm-Totl Correl.	Alpha if deleted
1. Нерозумно розкривати свої секрети.	23,07432	34,21745	5,849568	0,281756	0,752860
4. Люди не будуть добре працювати, поки їх не змусиш.	24,29054	33,38180	5,777699	0,353612	0,742834
7. Потрібно робити все, щоб впливові люди були на твоєму боці.	23,72973	31,77831	5,637225	0,496482	0,722323
10. Слід уникати відкритого конфлікту з оточуючими - вони можуть бути корисні в майбутньому.	23,29730	33,24945	5,766234	0,350599	0,743403
13. Корисно знати про інших щось, що можна використовувати проти них.	24,13514	28,26552	5,316533	0,591383	0,701647
16. Щоб звести рахунки, треба не поспішати і дочекатися слушного моменту	23,77027	28,77155	5,363912	0,551299	0,709603
19. Деякі речі про себе треба приховувати від інших.	22,41216	32,30985	5,684175	0,455129	0,728464
22. Перш ніж щось робити, треба переконатися, що результати будуть вигідні саме тобі, а не комусь іншому.	23,73649	31,53191	5,615328	0,431468	0,731386
25. Майже всіма людьми можна маніпулювати.	23,12162	32,18791	5,673439	0,366981	0,742153

Таблиця Г1.2

Показники для шкали «Нарцисизм» «Короткий опитувальник Темної тріади особистості»

variable	Summary for scale: Mean=25,8784 Std.Dv.=5,68792 Valid N:148 Cronbach alpha: ,686693 Standardized alpha: ,689613 Average inter-item corr.: ,200077				
	Mean if deleted	Var. if deleted	StDv. if deleted	lrm-Totl Correl.	Alpha if deleted
2. Навколишні вважають мене природженим лідером.	22,79054	26,85478	5,182159	0,382555	0,657181
8. У компаніях без мене, як правило, нудно і нецікаво.	23,74324	27,29894	5,224839	0,384080	0,658135
11. Я знаю, що я особливий (а), тому що мені про це постійно говорять.	23,26351	24,85624	4,985603	0,494925	0,632169
14. Мені подобається знайомитися з впливовими людьми.	22,33784	26,50749	5,148542	0,341993	0,664480
20. Буває, мене порівнюють зі знаменитими людьми.	23,45270	25,35587	5,035461	0,415835	0,648669
26. Я вимагаю, щоб до мене ставилися з повагою, на яку я, безсумнівно, заслуговую.	22,17568	28,56373	5,344505	0,179637	0,695717
5. Я ненавиджу бути в центрі уваги.	22,26351	25,23461	5,023407	0,446521	0,642275
17. Я ніяковою, коли мені говорять компліменти.	23,21622	25,92623	5,091780	0,330768	0,668156
23. Я звичайна людина.	23,78378	26,85866	5,182534	0,294196	0,674736

Таблиця Г1.3

Показники для шкали «Психопатія» «Короткий опитувальник Темної тріади особистості»

variable	Summary for scale: Mean=17,1757 Std.Dv.=5,26924 Valid N:148 Cronbach alpha: ,735661 Standardized alpha: ,736031 Average inter-item corr.: ,238884				
	Mean if deleted	Var. if deleted	StDv. if deleted	lrm-Totl Correl.	Alpha if deleted
3. Мені подобається доставляти неприємності тим, хто головніший від мене.	15,68919	23,95745	4,894635	0,368638	0,719479
6. Я унікаю небезпечних ситуацій.	14,72297	23,44353	4,841852	0,341044	0,723273
9. Рахунки треба зводити швидко і нещадно.	15,44595	23,57140	4,855039	0,353841	0,721133
12. Навколишні часто говорять, що я некерований (а).	15,52027	21,89824	4,679555	0,532126	0,692521
15. Чесно кажучи, я можу вести себе непорядно по відношенню до інших.	14,79054	20,70613	4,550398	0,486920	0,697779
18. Хто мене зачепить, той пошкодує про це.	14,85135	21,39682	4,625670	0,424898	0,710480
21. У мене ніколи не було проблем з законом.	15,50676	22,27698	4,719850	0,390961	0,715897
24. Мені подобається підколювати невдах.	15,54730	23,59912	4,857892	0,316172	0,727313
27. Я скажу все, що завгодно, щоб отримати те, що я хочу.	15,33108	21,73498	4,662079	0,496915	0,696954

Таблиця Г2.1

Показники для шкали «Експресивність» «Оцінка сексуального профілю особистості»

Summary for scale: Mean=6,80405 Std.Dv.=2,20593 Valid N:148 Cronbach alpha: ,737067 Standardized alpha: ,690341 Average inter-item corr.: ,188383					
variable	Mean if deleted	Var. if deleted	StdV. if deleted	Item-Totl Correl.	Alpha if deleted
1. Ви зазвичай не стримані в прояві своїх почуттів в процесі сексуального спілкування?	6,310811	3,592586	1,895412	0,522724	0,693768
16. Ви емоційно реагуєте на ті ласки, які дарує вам ваш сексуальний партнер?	5,979730	4,141480	2,035063	0,353119	0,722361
31. Ви бурхливо проявляєте почуття до коханої людини?	6,256757	3,569211	1,889236	0,540340	0,690253
46. Вам роблять зауваження з приводу того, що ви занадто бурхливо проявляєте свої почуття?	6,655406	4,563687	2,136279	0,094075	0,755109
61. Ваші сексуальні відчуття супроводжуються бурхливою емоційною реакцією?	6,202703	3,499452	1,870682	0,597237	0,679004
76. Ви зазвичай дуже стримані в прояві своїх емоцій в сексуальному спілкуванні?	6,155406	3,523146	1,877005	0,603848	0,678227
91. Вас дратує надмірний прояв емоцій в сексуальному спілкуванні?	5,966216	4,154263	2,038201	0,361448	0,721177
106. Ви байдужі до відчуттів і переживань вашого сексуального партнера?	5,810811	4,842586	2,200588	-0,044571	0,748572
121. Вас дратує емоційність сексуального партнера?	5,932433	4,279218	2,068627	0,319455	0,726668
136. Секс зазвичай не викликає у вас особливих емоцій?	5,966216	4,127237	2,031560	0,380676	0,718533

Таблиця Г2.2

Показники для шкали «Сміливість» «Оцінка сексуального профілю особистості»

Summary for scale: Mean=5,97297 Std.Dv.=2,81383 Valid N:148 Cronbach alpha: ,787665 Standardized alpha: ,790025 Average inter-item corr.: ,281199					
variable	Mean if deleted	Var. if deleted	StdV. if deleted	Item-Totl Correl.	Alpha if deleted
2. Ви частіше самі проявляєте ініціативу при знайомстві з чоловіком (жінкою)?	5,608108	7,332907	2,707934	0,114872	0,809339
17. Вам легко зізнаватися у своїх почуттях людині, яка приваблює вас?	5,472973	7,019540	2,649441	0,224423	0,798174
32. Ви і в сексі не із боязких?	5,351351	6,444119	2,538527	0,481182	0,766408
47. Ви впевнені в своїх сексуальних можливостях?	5,337838	6,304784	2,510933	0,549170	0,757864
62. Ви впевнено відчуваєте себе в спілкуванні з особами протилежної статі?	5,209459	6,543964	2,558117	0,524196	0,762484
77. Вас часто охоплює боязкість і невпевненість при бажанні бачити кохану людину?	5,263514	6,558939	2,561043	0,472619	0,767697
92. Через нерішучість вам важко зважитися на сексуальний контакт?	5,405406	6,159971	2,481929	0,593181	0,751734
107. Ваша боязкість перешкоджає отриманню найбільш повного сексуального задоволення?	5,412162	6,215257	2,493042	0,566804	0,755212
122. Трапляється, що сильний потяг перебивається боязкістю і страхом?	5,405406	6,565376	2,562299	0,414891	0,774783
137. Ви відмовляєтеся від сексуальних контактів через невпевненість в собі?	5,290541	6,057478	2,461195	0,693835	0,740085

Таблиця Г2.3

Показники для шкали «Корисливість» «Оцінка сексуального профілю особистості»

Summary for scale: Mean=2,85811 Std.Dv.=2,14765 Valid N:148 Cronbach alpha: ,660597 Standardized alpha: ,682575 Average inter-item corr.: ,182213					
variable	Mean if deleted	Var. if deleted	StdV. if deleted	Item-Totl Correl.	Alpha if deleted
3. Ви вважаєте обов'язковим, щоб сексуальний партнер витрачався кошти на вас?	2,601351	3,672160	1,916288	0,428986	0,614397
18. Ви вимагаєте, щоб ваш сексуальний партнер оплачував ваші покупки?	2,804054	4,211606	2,052220	0,343148	0,642481
33. Для вас велике значення має соціальний статус сексуального партнера?	2,567568	3,637327	1,907178	0,426020	0,614237
48. Ви обираєте сексуального партнера за його соціальним становищем і матеріальному достатку?	2,770270	3,987765	1,996939	0,454073	0,623575
63. Ви обриває сексуальні відносини, якщо партнер не приділяє вам достатньо часу?	2,378378	4,073046	2,018179	0,128232	0,680881
78. Для вас неприйнятні матеріальні розрахунки в любові?	2,554054	3,855186	1,963463	0,284779	0,644699
93. Ви безкорисливі в любові?	2,641892	4,094732	2,023544	0,190284	0,661220
108. Вам байдуже, чи престижний соціальний стан вашого партнера?	2,567568	3,691381	1,921297	0,391905	0,621716
123. Для вас є образливою орієнтація на матеріальне благополуччя в любові?	2,412162	3,742285	1,934499	0,307751	0,640873
138. У вас викликають почуття ворожості матеріальні розрахунки в любові?	2,425676	3,541773	1,881960	0,425812	0,612943

Таблиця Г2.4

Показники для шкали «Вибірковість» «Оцінка сексуального профілю особистості»

Summary for scale: Mean=6,30405 Std.Dv.=1,77534 Valid N:148 Cronbach alpha: ,483133 Standardized alpha: ,508442 Average inter-item corr.: ,094747					
variable	Mean if deleted	Var. if deleted	Stdv. if deleted	Itm-Totl Correl.	Alpha if deleted
4. Вас можна назвати дуже перебірливим у виборі сексуального партнера?	5,601351	2,631620	1,622227	0,195553	0,457939
19. Вам необхідний чуйний і розуміючий вас сексуальний партнер?	5,364865	2,907414	1,705114	0,203681	0,462479
34. Ви схильні скорше записитися на самоті, ніж «спати з ким попапо»?	5,371622	2,814600	1,677677	0,300310	0,422986
49. Мало хто з сексуальних партнерів задовольняє ваші вимоги в сексі?	6,020270	2,749589	1,658188	0,118842	0,484243
64. Ви віддасте перевагу тільки тому сексуальному партнеру, який відповідає найвищим вашим вимогам і бездоганний в сексі?	6,033784	2,519129	1,587176	0,293795	0,422933
79. Вас приваблює груповий секс?	5,554054	2,571403	1,603559	0,267599	0,432951
94. Ви можете закрити очі на багато недоліків людини, яка вас сексуально задовольняє?	5,756757	2,562454	1,600767	0,200997	0,456991
109. У вас виникає інтимна прихильність до людей з непривабливою зовнішністю?	5,533784	2,640751	1,625039	0,228807	0,446631
124. Вас часто доля пов'язує в інтимних стосунках з тихими і малопомітними людьми?	5,567567	2,610299	1,615642	0,229118	0,446096
139. Особи іншої національності привабливі для вас в інтимному відношенні?	5,932433	2,806246	1,675185	0,056058	0,509314

Таблиця Г2.5

Показники для шкали «Гіперсексуальність» «Оцінка сексуального профілю особистості»

Summary for scale: Mean=4,00676 Std.Dv.=2,08818 Valid N:148 Cronbach alpha: ,630216 Standardized alpha: ,605824 Average inter-item corr.: ,136117					
variable	Mean if deleted	Var. if deleted	Stdv. if deleted	Itm-Totl Correl.	Alpha if deleted
5. Ви надмірно активні в сексі?	3,763514	3,667047	1,914954	0,292062	0,606402
20. Трапляється, що в пориві пристрасті ви готові все змести на своєму шляху?	3,574324	3,528260	1,878366	0,299463	0,605567
35. Ви частіше за інших відчуваєте стан сексуального збудження?	3,824324	3,779949	1,944209	0,267652	0,611497
50. Ваші думки часто зайняті питаннями сексу?	3,763514	3,626506	1,904339	0,318499	0,600604
65. У вашій уяві часто виникають еротичні сцени, які сильно вас збуджують?	3,472973	3,370891	1,835999	0,388298	0,582460
80. Питання сексу вас мало цікавлять?	3,256757	3,393535	1,842155	0,470115	0,565739
95. У вас багато інших, більш важливих проблем, ніж секс?	3,925676	4,271503	2,066761	-0,013272	0,650930
110. Ви приділяєте мало уваги питанням сексу?	3,452703	3,220736	1,794641	0,483835	0,556544
125. Ви намагаєтесь уникати інтимних відносин як чогось важкого, гнітючого для себе?	3,243243	3,792184	1,947353	0,216496	0,622472
140. Ви легко переживаєте тривалу відсутність сексуальних контактів?	3,783784	3,872169	1,967783	0,174350	0,630730

Таблиця Г2.6

Показники для шкали «Делікатність» «Оцінка сексуального профілю особистості»

Summary for scale: Mean=6,27027 Std.Dv.=2,06557 Valid N:148 Cronbach alpha: ,604824 Standardized alpha: ,603378 Average inter-item corr.: ,134698					
variable	Mean if deleted	Var. if deleted	Stdv. if deleted	Itm-Totl Correl.	Alpha if deleted
6. Для вас має велике значення естетичність обстановки під час сексу?	5,709459	3,246667	1,801851	0,416442	0,541246
21. Ви дуже делікатні у виборі сексуального партнера?	5,425676	3,676908	1,917527	0,309199	0,574352
36. Зовнішня привабливість партнера для вас має вирішальне значення?	5,959459	3,538897	1,881196	0,278328	0,579248
51. Ви розлучаєтесь з сексуальним партнером, якщо виявляєте його неохайність?	5,972973	3,323594	1,823073	0,423188	0,542102
66. У вас може пропасти бажання інтимної близькості через відчуття неприємного запаху?	5,567567	3,542732	1,882215	0,282530	0,578157
81. Вам хотілося б взяти участь в оргіях?	5,452703	3,801817	1,949825	0,190430	0,597739
96. У вас виникає бажання сексуального акту з повією (розпусним чоловіком, «Дон Жуаном»)?	5,479730	3,898238	1,974396	0,108249	0,615524
111. Ви байдужі до зовнішнього вигляду сексуального партнера?	5,432433	3,704894	1,924810	0,279784	0,579912
126. Для вас байдужа явно неестетична обстановка при сексуальних контактах?	5,608108	3,441015	1,854997	0,326573	0,566828
141. Ви прощаєте сексуальному партнерові незначні аморальні вчинки?	5,824324	3,658327	1,912675	0,174791	0,607173

Таблиця Г2.7

Показники для шкали «Жертвність» «Оцінка сексуального профілю особистості»

		Summary for scale: Mean=5,37162 Std.Dv.=2,09723 Valid N:148 Cronbach alpha: .609322 Standardized alpha: .612350 Average inter-item corr.: .140062				
variable		Mean if deleted	Var. if deleted	Stdv. if deleted	Item-Totl Correl.	Alpha if deleted
8.	Ви можете багато чим пожертвувати заради коханої людини?	4,547297	3,599114	1,897133	0,432670	0,553574
23.	Трапляється, що ви, вирішуючи справи коханої людини, забуваєте про свої?	4,939189	3,354410	1,831505	0,423655	0,545635
38.	Для вас часто любов обертається самозреченням?	5,182433	3,865367	1,966054	0,227195	0,595433
53.	Ви зазвичай живете інтересами коханої людини, а ваші при цьому відходять на задній план?	5,195946	3,725119	1,930057	0,339511	0,572903
68.	Уміння жертвувати багато чим заради коханої людини – ваша особлива риса?	4,952703	3,315331	1,820805	0,450768	0,538124
83.	Ви егоїст в любові?	4,608108	3,846421	1,961229	0,204994	0,600769
98.	Ви легко приймаєте жертви від коханої людини?	4,831081	3,829575	1,956930	0,149052	0,618379
113.	У вас багато своїх проблем і немає часу займатися проблемами сексуального партнера?	4,533784	3,897507	1,974211	0,230373	0,594739
128.	Особисті інтереси вам важливіші, ніж інтереси сексуального партнера?	4,831081	3,248494	1,802358	0,485300	0,527756
143.	Вас дратують хворобливі стани вашого сексуального партнера	4,722973	4,240823	2,059326	-0,050896	0,662082

Таблиця Г2.8

Показники для шкали «Ніжність» «Оцінка сексуального профілю особистості»

		Summary for scale: Mean=6,69595 Std.Dv.=2,06908 Valid N:148 Cronbach alpha: .624777 Standardized alpha: .620649 Average inter-item corr.: .145461				
variable		Mean if deleted	Var. if deleted	Stdv. if deleted	Item-Totl Correl.	Alpha if deleted
7.	Ви зазвичай відчуваєте велику ніжність по відношенню до сексуального партнера?	5,844594	3,577200	1,891349	0,407526	0,579478
22.	У пориві ніжності ви вимовляєте слова любові, присміні вашому партнерові?	6,033784	3,938048	1,984452	0,048154	0,657218
37.	Ви не приймаєте жодної грубості в сексі?	6,358108	3,297434	1,815884	0,425567	0,566339
52.	Почуття ніжності до сексуального партнера поширюються зазвичай і на близьких йому людей та все, що пов'язано з ним?	6,250000	3,809122	1,951697	0,100990	0,648289
67.	Траплялося, що ви допускали грубість по відношенню до сексуального партнера?	6,101351	3,064052	1,750443	0,550980	0,530157
82.	Грубість сексуального партнера може приносити вам задоволення, урізноманітнити і розважити?	6,182433	3,135637	1,770773	0,489621	0,546882
97.	Чи доводилось вам агресивно реагувати на сексуального партнера?	5,959459	3,714572	1,927323	0,202282	0,620102
112.	Ваш сексуальний партнер часто відзначає вашу зайву грубість?	5,750000	4,052365	2,013049	0,163279	0,622506
127.	Коли ви злитесь, то можете вдарити кохану людину?	5,817567	3,905908	1,976337	0,185311	0,619707
142.	Грубість в сексі вам більше імпонує, ніж ніжність?	5,966216	3,383994	1,839563	0,410630	0,571827

Таблиця Г2.9

Показники для шкали «Відповідальність» «Оцінка сексуального профілю особистості»

		Summary for scale: Mean=6,05405 Std.Dv.=1,58128 Valid N:148 Cronbach alpha: .250163 Standardized alpha: .293589 Average inter-item corr.: .040737				
variable		Mean if deleted	Var. if deleted	Stdv. if deleted	Item-Totl Correl.	Alpha if deleted
9.	Ви прагнете захистити від страждань людини, яку любите?	5,087838	2,377420	1,541888	0,131925	0,229818
24.	Загалом, вас не обтяжують певні зобов'язання, які накладають інтимні стосунки?	5,540541	2,288897	1,512910	-0,036466	0,301939
39.	Ви приймаєте на себе відповідальність за кохану людину?	5,351351	1,984660	1,408780	0,225182	0,152581
54.	Почуття обов'язку змушує вас залишатися з людиною, яку ви вже не любите?	5,817567	2,446448	1,564113	-0,107913	0,323096
68.	Уміння жертвувати багато чим заради коханої людини – ваша особлива риса?	5,635135	2,069576	1,438602	0,120151	0,211242
84.	Ви схильні думати, що в сексуальних відносинах кожен повинен відповідати за себе?	5,304054	1,941335	1,393318	0,293979	0,118471
99.	Ви надаєте перевагу любові, вільній від відповідальності?	5,182433	2,122124	1,456751	0,256048	0,164141
114.	Небажання брати на себе будь-яку відповідальність зупиняє вас від багатьох інтимних зв'язків?	5,364865	2,258765	1,502919	0,007613	0,273223
129.	Вас лякає в сексуальних контактах можлива відповідальність за їх наслідки?	5,608108	2,089664	1,445567	0,102166	0,221992
144.	Найбільше ви побоюєтесь венеричних захворювань, СНІДу?	5,594594	2,214025	1,487960	0,014284	0,273363

Таблиця Г2.10

Показники для шкали «Любов як найвища цінність» «Оцінка сексуального профілю особистості»

variable	Mean if deleted	Var. if deleted	StDv. if deleted	Itm-Totl Correl.	Alpha if deleted
Summary for scale: Mean=7,18919 Std.Dv.=2,11361 Valid N:148 Cronbach alpha: ,699486 Standardized alpha: ,707038 Average inter-item corr.: ,204860					
10. Ви ставите любов вище всяких інших цінностей?	6,533784	3,181291	1,783617	0,607594	0,623567
25. Ви продовжуєте любити людину навіть в тому випадку, якщо вона не приносить вам сексуального задоволення?	6,331081	4,045790	2,011415	0,192083	0,701768
40. Для вас важливіше любити самому, ніж бути коханим?	6,864865	4,346604	2,084851	-0,065864	0,756263
55. Почуття любові надихає вас, додає сили?	6,270270	3,994522	1,998630	0,337417	0,683028
70. Ви відчуваєте велику потребу в любові як у високому почутті?	6,412162	3,350393	1,830408	0,599517	0,631215
85. Ви переконані, що любові немає?	6,202703	4,296750	2,072860	0,265531	0,698099
100. Любов - найбільша цінність для вас?	6,486486	3,141710	1,772487	0,670593	0,611184
115. Вам спокійніше жити без любові?	6,439189	3,435492	1,853508	0,507225	0,648111
130. Людина, яку ви любите, є для вас вищою цінністю на Землі?	6,750000	3,606419	1,899057	0,310065	0,689056
145. Любов ви відчуваєте вкрай рідко?	6,412162	3,742285	1,934499	0,323913	0,682924

Таблиця Г2.11

Показники для шкали «Ревнощі» «Оцінка сексуального профілю особистості»

Таблиця Г2.12

variable	Mean if deleted	Var. if deleted	StDv. if deleted	Itm-Totl Correl.	Alpha if deleted
Summary for scale: Mean=4,57432 Std.Dv.=1,85931 Valid N:148 Cronbach alpha: ,464648 Standardized alpha: ,404421 Average inter-item corr.: ,066969					
11. Ви ревнуєте людину?	4,143211	2,063789	1,414524	0,588610	0,267100
Summary for scale: Mean=5,35135 Std.Dv.=2,04994 Valid N:148 Cronbach alpha: ,609298 Standardized alpha: ,605066 Average inter-item corr.: ,141339					
12. Ви віддаєте перевагу різноманітним формам сексуального спілкування?	4,614865	3,344914	1,828911	0,393978	0,556274
27. Буває, що ви не обмежуєтеся одним сексуальним партнером через бажання урізноманітнити відчуття?	5,256757	3,785427	1,945617	0,265876	0,590233
42. Ви цікавитеся еротичною літературою, фільмами для розширення свого сексуального репертуару?	4,756757	3,278671	1,810710	0,367899	0,560902
57. Ви надаєте великого значення різноманітності форм сексуального життя?	4,750000	3,052365	1,747102	0,515396	0,518591
72. Ви прагнете знаходити нові і нові форми сексуального спілкування?	4,770270	3,014792	1,736316	0,534415	0,512414
87. В інтимних стосунках ви віддаєте перевагу стабільності?	5,101351	3,509998	1,873499	0,293591	0,580915
102. Ви прагнете до стабільності в інтимному житті?	5,128378	3,476762	1,864608	0,337466	0,571105
117. Ви вважаєте, що інтерес до еротичної літератури, фільмів непристойні?	4,479730	3,695535	1,922377	0,284903	0,585216
131. Вам важко викликати в собі почуття ревнощів?	4,729730	3,845873	1,961090	0,048769	0,642388
147. Ви володієте багатим сексуальним досвідом?	4,574324	4,271503	2,066761	-0,157456	0,674161

Показники для шкали «Різноманітність» «Оцінка сексуального профілю особистості»

Таблиця Г2.13

Показники для шкали «Небажаність сексуальних стосунків на роботі» «Оцінка сексуального профілю особистості»

Summary for scale: Mean=5,41892 Std.Dv.=2,21010 Valid N:148 (Cronbach alpha: ,694805 Standardized alpha: ,672659 Average inter-item corr.: ,177220)					
variable	Mean if deleted	Var. if deleted	Stdv. if deleted	Itm-Totl Correl.	Alpha if deleted
14. Ви категорично проти любовних історій на роботі?	5,101351	3,739728	1,933838	0,497127	0,643371
29. Вам зазвичай вдається уникнути інтимних відносин з колегами?	4,506757	4,628333	2,151356	0,117478	0,702638
44. Вам би сильно завадило, якщо б ваш сексуальний партнер був колегою?	5,175676	3,793463	1,947681	0,522953	0,640513
59. Кращий спосіб приховати вашу прихильність – не заводити роман на роботі?	5,040541	3,674032	1,916777	0,506826	0,640421
74. Ви дуже боїтеся інтриг на роботі (навчанні) через інтимні стосунків?	5,128378	3,706492	1,925225	0,537091	0,635838
89. Вам зручно, якщо сексуальний партнер – ваш колега по роботі (навчанні)	5,013514	3,607925	1,899454	0,537520	0,633364
104. Ви легко нехтуєте думкою колег по роботі, які засуджують ваші інтимні зв'язки?	5,000000	4,000000	2,000000	0,308132	0,682221
119. Вас не лякає конфлікт по роботі через службові інтимні стосунки?	4,756757	4,386779	2,094464	0,121667	0,716203
133. Ви можете в суперечці перейти «на кулаки»?	4,533784	4,559669	2,135338	0,139669	0,701595
149. Вам важко уникнути інтимних відносин з колегами?	4,513514	4,533601	2,129225	0,186388	0,695183

Додаток Д

Показники описової статистики

Таблиця Д1.1

Показники описової статистики методики «Короткий опитувальник Темної тріади особистості»

Variable	Descriptive Statistics							
	Valid N	Mean	Median	Mode	Frequency of Mode	Minimum	Maximum	Std.Dev.
Макіавеллізм	148	26,44595	26,50000	Multiple	11	12,00000	43,00000	6,264340
Нарцисизм	148	25,87838	26,00000	Multiple	12	15,00000	41,00000	5,687922
Психопатія	148	17,17568	16,50000	Multiple	13	9,00000	39,00000	5,269236
Грандіозний нарцисизм	148	4,81081	5,00000	3,000000	19	0,00000	14,00000	3,214236
Сенситивний нарцисизм	148	30,70946	30,00000	Multiple	11	16,00000	46,00000	6,584101

Таблиця Д2.1

Показники описової статистики методик «Установки до сексу» та «Оцінка профілю особистості»

Variable	Descriptive Statistics							
	Valid N	Mean	Median	Mode	Frequency of Mode	Minimum	Maximum	Std.Dev.
Знеособлений секс	148	3,219595	3,000000	1,000000	18	0,000000	11,00000	2,552327
Фізичний секс	148	4,523649	4,500000	5,000000	22	0,500000	8,50000	1,732379
Агресивний секс	148	1,841216	2,000000	1,000000	29	0,000000	6,00000	1,094260
Експресивність	148	6,804054	7,000000	9,000000	34	1,000000	10,00000	2,205925
Сміливість	148	5,972973	7,000000	9,000000	24	0,000000	10,00000	2,813829
Корисливість	148	2,858108	3,000000	3,000000	31	0,000000	9,00000	2,147646
Гіперсексуальність	148	4,006757	4,000000	3,000000	26	0,000000	8,00000	2,088181
Делікатність	148	6,270270	6,000000	Multiple	25	1,000000	10,00000	2,065573
Ніжність	148	6,695946	7,000000	7,000000	27	1,000000	10,00000	2,069075
Жертвність	148	5,371622	6,000000	6,000000	30	0,000000	10,00000	2,097230
Любов як найвища цінність	148	7,189189	8,000000	9,000000	39	0,000000	10,00000	2,113614
Різноманітність	148	5,351351	6,000000	Multiple	31	1,000000	10,00000	2,049937
Сексуальні контакти на роботі	148	5,418919	5,000000	4,000000	34	1,000000	10,00000	2,210099

Додаток Е

Показники порівняльного аналізу

Таблиця Е1.1

Показники порівняльного аналізу рис Темної тріади за статтю

variable	Mann-Whitney U Test By variable Стать Marked tests are significant at p <,05000									
	Rank Sum Group 1	Rank Sum Group 2	U	Z	p-level	Z adjusted	p-level	Valid N Group 1	Valid N Group 2	2*1sided exact p
Макіавеллізм	7100,500	3925,500	1535,500	-3,04934	0,002294	-3,05352	0,002262	105	43	0,002101
Нарцисизм	8050,500	2975,500	2029,500	0,96295	0,335574	0,96454	0,334777	105	43	0,336889
Психопатія	6911,000	4115,000	1346,000	-3,84969	0,000118	-3,85904	0,000114	105	43	0,000092

Таблиця Е1.2

Показники порівняльного аналізу особливостей сексуальної поведінки за статтю

variable	Mann-Whitney U Test By variable Стать Marked tests are significant at p <,05000									
	Rank Sum Group 1	Rank Sum Group 2	U	Z	p-level	Z adjusted	p-level	Valid N Group 1	Valid N Group 2	2*1sided exact p
Знеособлений секс	6949,000	4077,000	1384,000	-3,68919	0,000225	-3,70023	0,000215	105	43	0,000183
Фізичний секс	7856,500	3169,500	2223,500	0,14360	0,885818	0,14429	0,885270	105	43	0,886259
Агресивний секс	7821,500	3204,500	2256,500	-0,00422	0,996630	-0,00427	0,996590	105	43	0,996643
Експресивність	7927,500	3098,500	2152,500	0,44346	0,657431	0,44882	0,653563	105	43	0,658606
Сміливість	7886,500	3139,500	2193,500	0,27030	0,786928	0,27229	0,785399	105	43	0,787723
Корисливість	8584,500	2441,500	1495,500	3,21828	0,001290	3,25860	0,001120	105	43	0,001151
Гіперсексуальність	7383,500	3642,500	1818,500	-1,85410	0,063726	-1,87141	0,061290	105	43	0,063571
Делікатність	8803,500	2222,500	1276,500	4,14322	0,000034	4,18584	0,000028	105	43	0,000024
Ніжність	7889,000	3137,000	2191,000	0,28086	0,778818	0,28394	0,776457	105	43	0,781255
Жертовність	7716,500	3309,500	2151,500	-0,44769	0,654379	-0,45302	0,650533	105	43	0,655562
Любов як найвища цінність	8224,500	2801,500	1855,500	1,69783	0,089541	1,72772	0,084039	105	43	0,089590
Різноманітність	7152,500	3873,500	1587,500	-2,82972	0,004659	-2,86500	0,004170	105	43	0,004386
Сексуальні контакти на роботі	8421,000	2605,000	1659,000	2,52774	0,011480	2,55544	0,010606	105	43	0,011177

Таблиця Е2.1

Показники порівняльного аналізу особливостей сексуальної поведінки за рівнем вираженості рис Темної тріади

variable	Mann-Whitney U Test (Spreadsheet1) By variable Кластер Темна тріада Marked tests are significant at p <,05000									
	Rank Sum Group 1	Rank Sum Group 2	U	Z	p-level	Z adjusted	p-level	Valid N Group 1	Valid N Group 2	
Знеособлений секс	5641,000	5385,000	1986,000	-2,68170	0,007325	-2,68972	0,007152	85	63	
Фізичний секс	5385,000	5641,000	1730,000	-3,67449	0,000238	-3,69226	0,000222	85	63	
Агресивний секс	6822,500	4203,500	2187,500	1,90026	0,057399	1,92277	0,054510	85	63	
Експресивність	6262,500	4763,500	2607,500	-0,27147	0,786033	-0,27474	0,783513	85	63	
Сміливість	6422,000	4604,000	2588,000	0,34709	0,728525	0,34964	0,726607	85	63	
Корисливість	6036,500	4989,500	2381,500	-1,14791	0,251005	-1,16230	0,245116	85	63	
Гіперсексуальність	5680,000	5346,000	2025,000	-2,53045	0,011392	-2,55407	0,010648	85	63	
Делікатність	5939,500	5086,500	2284,500	-1,52409	0,127487	-1,53977	0,123618	85	63	
Ніжність	6893,500	4132,500	2116,500	2,17561	0,029585	2,19946	0,027846	85	63	
Жертовність	7000,500	4025,500	2009,500	2,59056	0,009582	2,62144	0,008756	85	63	
Любов як найвища цінність	6754,500	4271,500	2255,500	1,63655	0,101725	1,66536	0,095841	85	63	
Різноманітність	5614,500	5411,500	1959,500	-2,78447	0,005362	-2,81918	0,004815	85	63	
Сексуальні контакти на роботі	6978,000	4048,000	2032,000	2,50331	0,012304	2,53073	0,011383	85	63	

Додаток Ж

Показники кореляційної матриці

Таблиця Ж1.1

Показники кореляційної матриці установок до сексу та рис Темної тріади особистості

Variable	Spearman Rank Order Correlations MD pairwise deleted Marked correlations are significant at $p < .05000$		
	Знеособлений секс	Фізичний секс	Агресивний секс
Макіавеллізм	0,264174	0,243306	-0,078089
Нарцисизм	0,106102	0,270976	0,024174
Психопатія	0,395520	0,245775	-0,005575

Таблиця Ж1.2

Показники кореляційної матриці особливостей сексуальної поведінки та рис Темної тріади особистості

Variable	Spearman Rank Order Correlations MD pairwise deleted Marked correlations are significant at $p < .05000$				
	Макіавеллізм	Нарцисизм	Психопатія	Грандіозний нарцисизм	Сенситивний нарцисизм
Експресивність	-0,045569	0,274707	0,061517	0,323960	-0,100481
Сміливість	-0,159439	0,347423	-0,008187	0,349272	-0,410874
Корисливість	0,037041	0,171607	0,034578	0,104677	0,145146
Гіперсексуальність	0,112556	0,329717	0,277032	0,310084	-0,073081
Делікатність	0,037153	0,206206	-0,104769	0,133089	0,021756
Ніжність	-0,182913	-0,130393	-0,370307	-0,141476	-0,124186
Жертовність	-0,114925	-0,306979	-0,177248	-0,267550	0,015245
Любов як найвища цінність	-0,206423	0,032055	-0,173186	-0,067518	-0,044625
Різноманітність	0,203997	0,229358	0,287357	0,330604	0,089819
Сексуальні контакти на роботі	-0,139459	-0,203582	-0,319140	-0,304276	0,108747

Таблиця Ж2.1

Показники кореляційної матриці особливостей сексуальної поведінки та віку

Variable	Spearman Rank Order Correlations MD pairwise deleted Marked correlations are significant at $p < .05000$			
	Вік			
Знеособлений секс	-0,335053			
Фізичний секс	-0,074111			
Агресивний секс	-0,145547			
Експресивність	-0,134832			
Сміливість	0,138183			
Корисливість	0,083105			
Гіперсексуальність	-0,252173			
Делікатність	0,273492			
Ніжність	0,287713			
Жертовність	0,084007			
Любов як найвища цінність	0,217721			
Різноманітність	-0,409886			
Сексуальні контакти на роботі	0,376758			

Таблиця ЖЗ.1

Показники кореляційної матриці особливостей сексуальної поведінки та гендерних особливостей у жінок

Variable	Spearman Rank Order Correlations (жінки) MD pairwise deleted Marked correlations are significant at $p < ,05000$	
	Маскулінність	Фемінність
Знеособлений секс	0,169584	-0,405598
Фізичний секс	0,157335	-0,234908
Агресивний секс	-0,004442	0,004111
Експресивність	0,262010	-0,095307
Сміливість	0,512118	0,094241
Корисливість	0,199107	0,064069
Гіперсексуальність	0,369075	-0,268593
Делікатність	0,098300	0,218584
Ніжність	-0,187952	0,394344
Жертовність	-0,195610	0,230388
Любов як найвища цінність	-0,004423	0,246799
Різноманітність	0,014330	-0,022149
Сексуальні стосунки на роботі	-0,312137	0,356234

Таблиця ЖЗ.2

Показники кореляційної матриці особливостей сексуальної поведінки та гендерних особливостей у чоловіків

Variable	Spearman Rank Order Correlations (для чоловіків) MD pairwise deleted Marked correlations are significant at $p < ,05000$	
	Маскулінність	Фемінність
Знеособлений секс	0,154828	-0,524258
Фізичний секс	0,009253	-0,104755
Агресивний секс	-0,076391	-0,161921
Експресивність	-0,063035	0,445304
Сміливість	0,111631	0,344971
Корисливість	-0,185122	0,178559
Гіперсексуальність	0,088065	-0,143787
Делікатність	-0,096266	0,147650
Ніжність	-0,081186	0,410983
Жертовність	-0,181360	0,411516
Любов як найвища цінність	-0,106166	0,507123
Різноманітність	0,354006	-0,289433
Сексуальні контакти на роботі	-0,275968	0,392392

Додаток 3

Показники кластерного аналізу

Таблиця 31.1

Показники кластерного аналізу для рис Темної тріади

Variable	Analysis of Variance (Spreadsheet1)					
	Between SS	df	Within SS	df	F	signif. p
Макіавеллізм	2775,630	1	2992,938	146	135,3994	0,000000
Нарцисизм	1203,344	1	3552,467	146	49,4552	0,000000
Психопатія	1423,297	1	2658,136	146	78,1756	0,000000

Таблиця 31.2

Показники кластерного аналізу для гендерних особливостей особистості

Variable	Analysis of Variance (Spreadsheet1)					
	Between SS	df	Within SS	df	F	signif. p
Маскулінність	3,957850	2	1,779583	145	161,2424	0,000000
Фемінність	1,828129	2	1,465571	145	90,4353	0,000000

Додаток К

Показники регресійного аналізу

Таблиця К1.1

Показники регресійного аналізу для шкали «Знеособлений секс»

N=148	Regression Summary for Dependent Variable: Знеособлений секс R= ,47567067 R ² = ,22626259 Adjusted R ² = ,21014306 F(3,144)=14,037 p<,00000 Std.Error of estimate: 2,2684					
	Beta	Std.Err. of Beta	B	Std.Err. of B	t(144)	p-level
Intercept			4,38747	1,687593	2,59984	0,010299
Фемінність	-0,301299	0,083520	-5,13748	1,424117	-3,60749	0,000426
Психопатія	0,201008	0,088271	0,09736	0,042757	2,27718	0,024249
Макіавеллізм	0,084503	0,083434	0,03443	0,033994	1,01282	0,312846

Таблиця К1.2

Показники регресійного аналізу для шкали «Фізичний секс»

N=148	Regression Summary for Dependent Variable: Фізичний секс R= ,44150067 R ² = ,19492284 Adjusted R ² = ,17240320 F(4,143)=8,6557 p<,00000 Std.Error of estimate: 1,5760					
	Beta	Std.Err. of Beta	B	Std.Err. of B	t(143)	p-level
Intercept			1,560514	0,769785	2,027208	0,044499
Грандіозний нарцисизм	0,346273	0,081170	0,186631	0,043748	4,266047	0,000036
Макіавеллізм	0,079255	0,089353	0,021918	0,024710	0,886984	0,376577
Сенситивний нарцисизм	0,111184	0,080039	0,029254	0,021060	1,389120	0,166956
Психопатія	0,103999	0,088015	0,034192	0,028937	1,181600	0,239326

Таблиця К1.2

Показники регресійного аналізу для шкали «Сміливість»

N=148	Regression Summary for Dependent Variable: Сміливість R= ,57166707 R ² = ,32680324 Adjusted R ² = ,30309913 F(5,142)=13,787 p<,00000 Std.Error of estimate: 2,3490					
	Beta	Std.Err. of Beta	B	Std.Err. of B	t(142)	p-level
Intercept			2,963274	1,895123	1,56363	0,120130
Сенситивний нарцисизм	-0,322332	0,073910	-0,137754	0,031587	-4,36112	0,000025
Нарцисизм	0,131350	0,105837	0,064979	0,052358	1,24106	0,216630
Фемінність	0,251723	0,071743	4,731919	1,348642	3,50865	0,000604
Грандіозний нарцисизм	0,180989	0,106341	0,158443	0,093094	1,70197	0,090950
Маскулінність	0,139412	0,090486	1,985634	1,288786	1,54070	0,125615