

**МІНІСТЕРСТВО НАУКИ Й ОСВІТИ УКРАЇНИ
УКРАЇНСЬКИЙ КАТОЛИЦЬКИЙ УНІВЕРСИТЕТ**

На правах рукопису

Новицький Тарас Олександрович

**ОСОБЛИВОСТІ ОСОБИСТІСНОЇ ІДЕНТИЧНОСТІ ДОРΟΣЛИХ
ЧОЛОВІКІВ ЗІ СХИЛЬНІСТЮ ДО АДИКТИВНОЇ ПОВЕДІНКИ**

Спеціальність 8.053 “психологія”

Магістерська робота на здобуття кваліфікації магістра

Кафедра психології та психотерапії

Науковий керівник

Миколайчук М.І.

Кандидат психологічних наук

доцент кафедри

психології та психотерапії

Львів — 2021

ЗМІСТ

ВСТУП.....	3
РОЗДІЛ I. Теоретичний аналіз поняття чоловічої особистісної ідентичності в контексті залежності.....	6
I.I. Основні підходи до вивчення особистісної ідентичності.....	6
I.II. Адиктивна ідентичність: поняття та чинники розвитку.....	17
I.III. Теоретична модель чоловічої ідентичності в контексті залежності.....	28
Висновки до розділу I.....	31
РОЗДІЛ II. План, процедура та методологічна основа дослідження особистісної ідентичності залежних чоловіків	32
II. I. Група досліджуваних та процедура дослідження.....	32
II.II. Методи дослідження	34
Висновок до розділу II.....	40
РОЗДІЛ III. Емпіричне визначення особливостей особистісної ідентичності залежних чоловіків в процесі реабілітації	41
III.I. Дифузія ідентичності як каталізатор потреби в ригідному самовизначенні за гендерною роллю: порівняльний аналіз двох груп.....	41
III.II. Зв'язок між структурними елементами чоловічої ідентичності та типом прив'язаності: кореляційний аналіз.....	47
III.III. Визначальні риси залежного від психоактивних речовин чоловіка: дискримінантний аналіз.....	56
ВИСНОВКИ.....	61
СПИСОК ВИКОРИСТАНИХ ДЖЕРЕЛ.....	64
ДОДАТКИ.....	68

Вступ

Образ чоловічої ідентичності в сучасному світі зазнає суттєвих змін. Традиційна картина мужності, що передбачає стоїчне відмежування від власних емоцій, культ сили і відторгнення слабкості, владну поведінку та високі амбіції переглядається як “токсична”. Риси, що суспільство прагне виховати в хлопчиках, шкодять як чоловікам, так і жінкам і дітям.

За статистикою ВООЗ смерть від суїциду вдвічі більше загрожує чоловікам, аніж жінкам, а статистика ООН показує, що чоловіки здійснюють близько дев'яноста відсотків умисних вбивств у всьому світі, і чоловіки ж і складають більше вісімдесяти відсотків жертв умисного вбивства. Згідно з результатами лонгitudного всенародного опитування в США, опублікованого Washington Post, в 1987-му році число чоловіків, що не мали жодних статевих контактів з повноліття і до тридцяти років становила 8% чоловічої популяції. Станом на 2018-й рік, це число зросло до 27%. Ця проблема вважається частиною загального стану мужності в двадцять першому сторіччі, а сексуальні фрустрацію та страх зачисляють до основоположних проблем токсичної маскуліності в дискурсі психології гендеру.

У своїй монографії 1990-го року психоаналітики Роберт Мур та Дуглас Жиллетт описують глобальну кризу чоловічої ідентичності, спровоковану втратою ясності та напрямку, які раніше задавалися мужчинам ритуальними практиками суспільства. Попри те, що ритуали ініціації більш ранніх суспільств не дозволяли розвинути зрілій мужності, вони задавали напрям молодим чоловікам і давали їм розуміння власної ідентичності. З втратою чіткого орієнтиру, щодо значення мужності, хлопчикам важче стало розвиватися у дорослих чоловіків, через що в клінічній практиці все частіше стикаються з розгубленими та розчарованими хлопцями.

Залежність від психоактивних речовин становить значну небезпеку для здоров'я 7,1% чоловіків у всьому світі, і 2,2% жінок. Диспропорційний розподіл ризиків від залежності між статями дає всі підстави припускати, що зловживання алкоголем та наркотиками є частиною сучасної кризи чоловічої ідентичності.

З огляду на ці дані дослідження особливостей ідентичності чоловіків із залежності є доцільним напрямком роботи, адже розуміння глибинних психічних процесів, що пов'язані з залежністю і потенційно з її підтриманням і виникненням можуть допомогти як в роботі з залежними пацієнтами, так і з чоловіками взагалі.

Об'єкт дослідження: особистісна ідентичність чоловіків.

Предмет дослідження: відмінності чоловічої ідентичності залежних (від алкоголю/наркотиків) та здорових мужчин.

Метою роботи є визначення та опис відмінностей у сприйнятті себе чоловіками з хімічною залежністю та здоровими чоловіками.

Завдання дослідження:

1. Здійснити теоретичний огляд проблеми чоловічої ідентичності та феномену адиктивної ідентичності.
2. Підібрати та обґрунтувати методологію дослідницької роботи.
3. Визначити взаємозв'язки стилю прив'язаності та структурних елементів чоловічої ідентичності.
4. Провести порівняльний аналіз чоловічої ідентичності залежної та здорової груп.
5. Надати психологічний опис чоловічої ідентичності залежних чоловіків на базі її порівняння з ідентичністю залежних.

Гіпотези наукової роботи:

I. Ймовірно, у чоловіків із залежностями будуть вищі показники дифузності ідентичності та вища міра вираження самовизначення за нормативними чоловічими установками.

II. Припускаємо, що виражені типи прив'язаності залежних чоловіків пов'язані із структурними елементами їх ідентичності.

III. На основі наших даних може бути складений значимо відмінний від здорового психологічний портрет залежного чоловіка.

У групу досліджуваних увійшла 61 особа; 28 залежних від алкоголю або наркотиків, і 33 здорових. Всі досліджувані чоловічої статі. Вікових обмежень не було, окрім досягнення досліджуваними повноліття.

В роботі було застосовано базові загальнонаукові методи, такі як дедукція, індукція, аналіз, синтез, моделювання. Емпіричні методи дослідження — тест та опитування. З математико-статистичних методів було використано порівняльний, кореляційний та дискримінантний аналіз.

Для дослідження підібрано шість методик: тест самооцінки значимих стосунків Берталам'ю-Горовіца, тест ясності Я-концепції Кепбелла, опитувальник структурної організації особистості IPO-RT, тест міри самовизначення за нормативними чоловічої ідентичності в адаптації Клециної та Іоффе, тест адиктивних установок МакМаллана, та методика дослідження особистісної ідентичності МИЛИ Нікішиної та Петраш.

Практична цінність нашого дослідження полягає в тому, що воно може дозволити розробити психологічний портрет залежного з точки зору його чоловічої ідентичності. Це дозволить краще зрозуміти проблеми мужності, що пов'язані із зловживанням психоактивних речовин. Також, цей портрет може мати прогностичну вагу у визначенні схильності до таких типів залежності.

Робота містить вступ, теоретичний, методичний та емпіричний розділи. Обсяг роботи становить 75 сторінок.

РОЗДІЛ І.

Теоретичний аналіз поняття чоловічої особистісної ідентичності в контексті залежності.

І.І. Основні підходи до вивчення особистісної ідентичності

Дослідники проблеми особистісної ідентичності стикаються з тими ж труднощами, що є і в багатьох інших сферах вивчення психічного апарату людини: вона вміщає в себе більше, ніж може опрацювати одна свідомість, і навіть одна робота, проведена багатьма дослідниками. Обсяг тематики ~~тематик~~ особистісної ідентичності величезний: він зачіпає фундаментальні аспекти людського буття, такі як сексуальність, національність, релігія, роль в суспільстві, і зрештою – відчуття і переживання власного «Я». Через такий масив змісту, поняття ідентичності не залишене без уваги більшістю гуманітарних наук: соціологією, філософією, теологією, і, звісно – психологією. В цьому розділі роботи представлено теоретичний аналіз підходів до вивчення ідентичності, який базується на синтезі висновків робіт дослідників, що займалися цим питанням раніше.

Сучасна психоаналітична теорія об'єктних відносин характеризує ідентичність через процес її онтогенетичного формування в стосунку з значимими іншими, починаючи з народження. Згідно положень О. Кернберга, основою ідентичності людини є її когнітивна, афективна та моторна реактивність новонародженого, що потрапляє в сімейне та лікарняне середовище. Основною якістю середовища, що забезпечує формування здорової ідентичності, є можливість навчатися стосунку, що характерний опорою на реальність, низьким афектом та контрольованими перцепціями. Такий стиль навчання взаємодії в сім'ї дитини дозволяє їй будувати диференційовані й критичні репрезентації себе та інших, а отже – нормальну ідентичність (Kernberg, 2006, p.6). Отже, ідентичність в цьому розумінні

характеризується як по-перше, біопсихосоціальна, а не лише соціокультурна, а, по-друге, вона є психічною структурою, що дозволяє позиціонувати себе в стосунках з внутрішніми об'єктними репрезентаціями та їх зовнішніми носіями, опираючись на здатність до критичного мислення, контролю афекту та моторних відреагувань.

Один з перших дослідників еґо-ідентичності в психології в питанні дослідження ідентичності, Ерік Еріксон, ставив наголос на значимості індивідуального досвіду людини в формуванні її ідентичності, де Еґо-репрезентація людини в підлітковому віці починає входити в дисонанс з сприйняттям її іншими; в цьому дисонансі, яким би болісним він не був, молода людина починає віднаходити істинно власне переживання себе, в чомусь схоже з публічною про неї думкою, а в чомусь відмінне від неї (Erikson, 1956, quote by: Kernberg, 2006, p.3). Таким чином, можемо спостерегти розвиток роботи Еріксона в сучасному психоаналізі, що продовжує його думку про, як мінімум, двох-факторне формування ідентичності через власний досвід переживання себе та сприйняття інших, додаючи до нього розуміння ролі темпераментних параметрів людини, що не лише впливають на сприйняття нею власної істоти, але й на інтерпретацію нею сигналів близьких.

Дж. Марсія операціоналізує концепцію Еріксона через метод напівструктурованого інтерв'ю, що базується на змінних пройденої/не пройденої кризи (вікової/психосоціальної), та прийнятого/не прийнятого на її основі рішення. Він виводить чотири статуси ідентичності: досягнута ідентичність, мораторій, передчасна ідентичність та дифузна ідентичність (Марсія Дж., 1996, цит. за Турецька, 2008, с.3).

С. Ванхойле (Vanheule, 2009, p: 5-7) наводить огляд психоаналітичних внесків в напрямку дослідження ідентичності, починаючи з З.Фрейда, що, хоч і не задавався іще питанням ідентичності як такої, все ж докладав значних зусиль до вирішення проблеми особистості та Я, виділяючи філогенетичний та

онтогенетичний аспекти. Філогенетичний аспект формування особистості полягає в виникненні потреби людини створити навколо себе надійне інформаційне поле. Я постає в центрі цього поля, будучи точкою відліку. Досвід Я в середовищі є орієнтиром для створення об'єктних репрезентацій, що в свою чергу дозволяють синтезувати як надійну картину самого середовища, так і позиції переживаючого Я в ньому. Таким чином виник на думку Фрейда психічна структура особистості в його погляді на еволюцію людського роду. Онтогенетичний аспект для Фрейда полягає в ідентифікації дитини з обома батьками в різний спосіб під час розгортання едіпального конфлікту, що приводить до прийняття(чи неприйняття) статевої ролі й розуміння(чи нерозуміння) протилежної статі. Его в його погляді приймає на себе роль, яку ми приписуємо ідентичності – роль синтезу досвіду, і має триангуляційну природу, де Я, Над-Я і Воно є трьома партіями ідентичності, що вже у Фрейдівій теорії відображають протиборство соціального консенсусу й індивідуального досвіду, а так, як топіка Фрейда не діадна, а триангульована, то маємо справу з двома площинами соціального, репрезентованими в індивідуальному досвіді Я: соціально бажане Над-Я та соціально-осудне Воно. Таким чином, маємо можливість спостерігати пізнішу тенденцію розглядати патологію ідентичності, а саме, дифузну ідентичність, вже в топіці першопрохідця, де падіння та злам Его приводить до ідентифікації з Ід(соціально небажані, відчужені групи, ворожість, імпульсивність та втрата змістовної орієнтації в часі(Kernberg, 2006)), або ідентифікації з Над-Я, що може трактуватися як передчасна ідентичність, яка складається з ідентифікацій з іншими людьми, не співставленими з власним досвідом себе, який не витримує соціального тиску.

Далі обговорення проблеми ідентичності підводиться до концепцій Жака Лакана, що вів своє дослідження Его, своєрідного предка ідентичності, в альтернативний відносно Фрейда спосіб. Лакан робив наголос на ролі двох

компонентів психоаналізу, що, на його думку, не отримували належної уваги аналітиків(Lacan, 1951, р. 3-5) – мові та образі тіла(імаго). Мова, за Лаканом, є одним з ключових інструментів психіки для побудови Его, власне, тої частини Его, яку ми тепер асоціюємо з ідентичністю, і яка дає суб'єктивні відповіді на питання «Хто я?», «Який я?». За допомогою мови ми можемо ретроактивно надавати сенсу подіям і переживанням нашого життя, тобто змінювати роль минулого кожного разу, як ми про нього замислюємося. Мова, даючи нам можливість не тільки зберігати, комунікувати, але ще й перефразувати інформацію, відкриває простір для переосмислення, яке міняє минуле, таким чином міняючи теперішнє й майбутнє. Таким чином, мова дає можливість нашому досвіду індивідуалізуватися раз за разом впродовж нашого життя, віддаляючи його щораз від об'єктифікуючої причинно-наслідковості до суб'єктивної біографічності. Така інтегративно-інтерпретативна функція мови, основного інструмента Его, дає нам можливість будувати нашу ідентичність.

Далі Лакан(Lacan, 1951, р. 5) говорить про образ тіла(імаго) і його роль у формуванні ідентичності, як якоря, що прив'язує досвід до константної точки в часі й просторі – нашого тіла. Образ тіла, як Я-репрезентація, для Лакана виходить за рамки чисто-людської психології, як він описує із захопленням в своїх роздумах про психічні механізми дозрівання й поведінки комах та птахів, тригерами для яких є всього-лиш і виключно засвідчення істот своєї подоби. Лакан говорить про створення константного Я-образу через певні наївно-анатомічні уявлення дитини, яка сегментує своє тіло і надає кожному сегментові символічного значення, як художній критик – елементу картини чи мозаїки. Таким чином психоаналітик обґрунтовує на перший погляд абсурдні симптоми конверсійної істерії, проголошуючи, що символічне значення кожного симптому(такого, як істеричні «рукавички» чи сліпота) спричинене зовсім не анатомічно-функціональним призначенням частини тіла, а значенням цієї частини в картині Я-репрезентацій істерика. Історія катексису певних

частин тіла, асоціативних та чуттєвих, а головне – образних зв'язків між частинами тіла й смислами Его в сукупності до ретроактивного написання історії людським Я є для Лакана базисом формування ідентичності, віднайденим ним через діалектичний метод.

Підсумовуючи розглянуті концепції розвитку людського Его, бачимо, що психоаналітична школа думки ставить наголос не лише на соціальному, але й на індивідуальному її полюсі, беручи, втім, до уваги більше, аніж просто досвід, скажімо, ідеологічної або культурної доби й сімейних обставин. До уваги береться досвід тіла, вродженого темпераменту та диктованих ними способів інтерпретувати реальність, що дає надію на концептуалізацію ідентичності, що базується в людині, а не в сконструйованій культурою бульбашці політично-вигідної інтерпретації історії. Найбільш поширеними методами дослідження Его для психоаналітиків, звісно, були діалектичний метод, спостереження та контент-аналіз, на основі яких вони робили клінічні висновки щодо структури людського переживання, що проростає з константного Я-об'єкта, Я-образу, і формує навколо нього власну історію. Втім, було б наївно ігнорувати роль суспільних течій та розвитку і будову ідентичності(чого, звісно, вищезгадані автори й не робили), тому варто звернутися й до протилежної позиції, представленої в нашій роботі соціально-психологічним поглядом на проблему(Stets, Burke 2000).

Автори представляють порівняльний аналіз теорії ідентичності та соціальної теорії ідентичності, сформованих на базі емпіричних досліджень ідентичності. В обох теоріях, як зазначено в статті, ідентичність якісно однакова, просто розглянута з розставленням різних наголосів: наголос на індивідуальну мотивацію в теорії ідентичності й наголос на соціальну категорію і роль в соціальній теорії ідентичності. Соціальна категорія та відповідна їй соціальна роль виникає на базі історико-культурного процесу контролю ресурсів і відповідальності, яка виникає з такого контролю. Індивід

народжується в наперед встановленій суспільній системі, що розподіляє контроль, використовуючи сталі рольові символи й повноваження, ділячи таким чином громаду на групи за ознаками. Деякі з цих ознак носять економічно-функціональний характер, і позначають наявність певного ресурсу(фінанси, влада), інші ж базуються на уявленні більшості про меншини та загального консенсусу щодо інакодумства(Stets, Burke, 2000, p. 226-233). Кожна соціальна група містить в собі поділ на «ми-вони», який характерний позитивною характеристикою приналежних й негативною характеристикою неприналежних. Таким чином, суспільство природно формує напруження між групами, точно як і приналежність до різних груп формує напруження всередині окремої ідентичності. Наша ідентичність в такому випадку слугує проголошенням нашої ролі в стосунках з іншими, відповідальності, яку ми на себе беремо, обставин, в яких ми проявляємо активність, і ресурсів, до яких ми маємо доступ – відповідно, природнім є намагання отримати доступ до групи з найбільшим повноваженням, або ж бути її опозиціонером у випадку неможливості приєднання.

Така концептуалізація ідентичності резонує з концепцією Жака Лакана в тому сенсі, що символічне тіло суспільства ділиться на частини уявної анатомії, яким приписуються певні функції, задані «біографічним» тобто історичним контекстом певного суспільства – а мова та інші символи дозволяють ретроактивно писати історію для створення нового нарративу, що дозволяє вносити зміни в функціонування та самовизначення суспільства. Тут може мати місце резонанс особистісних символів з символами загалу, які дозволяють побачити себе в знаменитому Лаканівському дзеркалі й укріпити самовизначення індивіда в мозаїці групи, сплетінні сенсів. Таким чином ми вважаємо соціальну теорію ідентичності співзвучною з психоаналітичною в тому сенсі, що вона є радше перенесенням індивідуального становлення Я-

образу на глобальний масштаб, аніж полярною протилежністю індивідуально-психологічного підходу.

Штетс та Бурке показують емпіричний соціально-психологічний підхід до вивчення ідентичності на базі приналежності індивідів до соціальних категорій та прагнення чи небажання виконувати відповідні їм соціальні ролі. Структурно-критеріальний синтетичний підхід до вивчення проблеми ідентичності спостерігаємо в дослідженні Іванової та колег (Іванова, Никишина, Петраш..., 2017). Досліджуючи конкретно адиктивну ідентичність, вони визначили наступні критерії для вимірювання:

1. Узгодженість/неузгодженість: системна характеристика ідентичності, що позначає загальну сумісність та злагодженість структурних елементів ідентичності.
2. Адаптивність/неадаптивність: здатність системи вносити і толерувати зміни, диктовані зовнішнім соціальним середовищем.
3. Самоактуалізація\порушення самоактуалізації: прагнення до якомога вищого прояву і розвитку своїх потреб і можливостей.
4. Совісність/безсовісність: здатність відповідати за свої вчинки і надавати їм адекватну моральну оцінку.
5. Конструктивність/деструктивність: міра спрямованості на причинення шкоди собі або іншому.

В дизайні дослідження вказано, що використовувалися теорії як психодинамічні, так і когнітивно-поведінкові та феноменологічні. Ідентичність на базі дослідження була зашифрована в п'ять дихотомічних критеріїв, що ілюструють ідентичність як психічну структуру, що забезпечує як константний Я-образ, так і можливості і способи взаємодії з іншими людьми та суспільством в загальному, відкриваючи таким чином людині доступ до процесу самоактуалізації (порівн. Іванова, Никишина, Петраш..., 2017, с.1). Зрештою, у зв'язку з гендерною специфікою нашого дослідження, ми розглядаємо за

теоретичний базис також концепцію зрілої та незрілої маскулінності, описану Робертом Муром та Дугласом Жиллеттом(Мур, Жиллет, 1990). В своїй монографії автори пропонують трикутну модель структури чоловічої ідентичності, де вершина — типаж, що виникає в процесі інтеграції двох крайніх позицій. Виділяють чотири типажі: “Король”, “Воїн”, “Маг”, “Коханець”. Зрілі елементи чоловічої ідентичності мають в своїй основі інфантильні полярності психології хлопчика, і проявляються ще у дитячому віці. Таким чином, в основі структури “Короля” стоять інфантильні позиції диктаторської владності(“Дитина-Тиран) та пасивної вимогливості (“Слабовольний Принц”). “Король” в моделі авторівописується як культурно універсальна основа мужності: чоловік — той, хто приносить єднання і мир. Відповідно, на відміну від інфантильних позицій можновладдя та вимогливості, зріла структура маскулінності передбачає прийняття та примирення протиріч як власної психіки так і соціуму, через що “Король” є символом загальної інтегрованості ідентичності чоловіка(Мур, Жиллетт, 1990, с:24-29, 61-62).

“Воїн” як структурний елемент мужності базується на інфантильних садизмі(“Хуліган”) та мазохізмі(“Боягуз”). Цей структурний елемент ідентичності чоловіка характеризує його здатність керувати власними агресією і страхом. В інфантильній позиції чоловік садистично-мазохістичний: будучи нездатним керувати своєю агресивністю, він скеровує її на руйнівні дії, вчинки та ініціативи, а лякаючись власного гніву, входить в мазохістичну парадигму, скеровуючи свої імпульси всередину, і страждаючи від приниження та браку ініціативи. Зрілість чоловіка за цим параметром визначається його здатністю розпізнавати свій страх, і діяти всупереч йому, та контролювати свій гнів, не відреагуючи його деструктивними способами(Мур, Жиллетт, 1990, с:51-55, 95-96).

”Mag” як універсальна культурна репрезентація маскулінності має свої початки в інфантильному стосунку з знанням і розумінням себе та світу. В основі типажу стоїть стосунок з власною творчістю та цікавістю. Незрілі полярності “Мага” - це “Дурень” і “Всезнайка”. “Дурень” - втілює в собі апатичну втрату цікавості, блокаду творчості - “якщо не можна знати все, то нащо знати щось”, “якщо всі історії вже хтось розказував, то нащо мені розказувати свою”. Цей полюс чоловічої інфантильності передбачає пасивну відмову від власної індивідуальності на користь індивідуальності інших. “Всезнайка” з іншого боку — це інфантильне прагнення до творчого та інтелектуального екзгібіціонізму, супроводжуване бажанням вражати, надмірно виділятися і бути “не як усі”. Незрілий інтерес та незріла творчість характерні односторонністю та однозначністю — як властиво для будь-якої поляризації. “Mag” же є репрезентацію зрілого інтелекту, що інтегрує в собі неоднозначність і нюанси правди і будь-якого інтелектуального зусилля; неминуче, він одночасно інтегрує індивідуальність всіх людей, яких знає, не відчуваючи необхідності ділити їх на “розумних” чи “хороших” і “дурних” чи “поганих”(Мур, Жиллетт, 1990, с:38-45, 125-126).

Зрештою, автори виокремлюють категорію “Коханець”, що є репрезентацією побудови чоловіком стосунків любові — романтичної і платонічної. Інфантильні полярності цієї репрезентації є “Мамчин син” та “Мрійник”. В образі “Мамчиного сина” втілюється незріла залежна любов до матері, що не дозволяє чоловікові будувати адекватні стосунки в дорослому житті. Така формула любові передбачає інфантилізацію чоловіка — узалежнення від партнера як в соціальному, так і в емоційному плані. Схвалення і опіка оточуючих є ключовим елементом забезпечення життєдіяльності “Мамчиного сина”. “Мрійник” з іншого боку, не шукає втілення своїх бажань в людях, які готові робити це за нього — він втілює свої мрії в фантазіях та інших формах ескапізму, штовхаючи їх кожного дня далі в

майбутнє. Він — живий потенціал, який міг би стати будь-ким, але не стає ніким. “Коханець” в свою чергу, як зріла форма проживання лібідо в емоційному, естетичному та сексуальному значеннях. Інтеграція залежності і незалежності, потенціалу і реальності дозволяє зрілому чоловікові не лише відчувати сенс в кожній дії, але й продовжувати рухатися вперед, будувати стосунки і насолоджуватися життям. В своєму інфантильному прояві “Коханець” або страждає від втрати гри та мрії, або від вічного перебування в стані гри та мрії. В зрілості чоловік має можливість інтегрувати ці полярності(Мур, Жиллетт, 1990, с: 45-49, 141-143).

Огляд літератури і представлених в ній поглядів на ідентичність демонструє виняткову складність і обсяг теми, через що ми опиралися не лише на теоретичні моделі, що пояснюють її, але й на способи критеріальної операціоналізації ідентичності, що дозволить нам в подальшому звузити і конкретизувати власний погляд на об’єкт та предмет дослідження. Неможливо не віддати належне основоположним позиціям Фрейда, Еріксона чи Лакана; як і неможливо ігнорувати соціальну модель в сучасну добу розвитку мультикультуралізму. Втім, наш погляд на ідентичність буде базуватися в першу чергу на об’єднанні ідеї маскулінності, представленої в монографії Роберта Мура та Дугласа Жиллетта, так як вона дозволяє організувати поняття навколо здатності чоловіка інтегрувати в собі різні суперечливі фрагменти досвіду, й розвинути багатогранне та гнучке розуміння самого себе. Ми пов’язуємо таку здатність з рівнем структурної організації особистості за О. Кернбергом, а також психосексуальним розвитком за З. Фрейдом та психосоціальним розвитком за Е. Еріксоном та Ж. Лаканом. В нашому розумінні *чоловіча ідентичність є інтеграцією елементів фізіологічної, соціальної та психічної реальності навколо власного, утілесненого, а отже, наділеного індивідуальністю, чуттєвістю і статтю, переживаючого “Я”*. Для більш повного розкриття предмета нашого дослідження, втім, мусимо

навести наше розуміння адиктивної ідентичності і провести операціоналізацію поняття адиктивної чоловічої ідентичності в необхідній для нас повноті шляхом критеріального синтезу.

I. II. Адиктивна ідентичність: поняття та чинники розвитку

Адиктивна ідентичність є амбівалентною темою з теоретичної точки зору. Осмислення цього конструкту обтяжене питаннями не лише психопатології та розвиткових особливостей, але і питаннями моралі: чи є залежний винуватцем своєї залежності? Чи є він відповідальним за неї і за вчинки, які робить під впливом речовин, які вживає, чи компульсивної тяги їх роздобути (Bailey, 2005, p:5)? Загальний огляд теоретичних матеріалів на цю тему показує, що залежність та ідентичність залежного можна розглядати дуже по-різному в залежності від того, чи підпорядковуємо ми її нормам моралі, чи ні. Адже в такому випадку, залежні або заслуговують покарання і є осудними за свої вчинки, або ж вони є жертвами своїх обставин і хворіють на залежність. Адикція займає цікаве місце в баченні нами психічних розладів, бо включає в себе третій аспект: об'єкт залежності. Цей об'єкт не лише приводить до психічних порушень та посилює наявні — він ставить під загрозу фізичне здоров'я та життя як самого залежного, так і оточуючих. Субстанції, що використовуються залежними, вводять їх в психотичний або близький до психотичного стан, знижують силу соціального тиску, і викликають інтенсивне, непереборне бажання вживати. Також, залежність від речовин приводить до сегрегації: залежні групуються із залежними, і відокремлюються від умовно здорових (Best, Berkwith, 2016, p. 4). Оточення залежної людини міняється, характерно стаючи більш і більш антисоціальним, і наражаючи залежного на все більшу небезпеку; особливо це стосується наркотичної залежності. При цьому, значення ідентичності настільки вирішальне для феномену залежності, що найуспішніші моделі психотерапії адикцій передбачають групи взаємодопомоги, що дозволяє їх членам змінити своє самовизначення: наприклад, не “алкоголік”, а “анонімний алкоголік” (Best, Berkwith, 2016, p: 8). Перший варіант ідентичності передбачає самотність і підтримку залежної поведінки; другий — групу людей, що розділяють одну боротьбу, і

підтримують тверезість одне одного. Дослідження, опубліковане в журналі “Empirical Bioethics”(Earp, Skorburg, 2019, p: 5-6), мало на меті визначити, чи сприймається людьми початок або завершення залежності як зміна ідентичності. Опитувані отримали коротку історію про Джима, що мала спільну зав’язку — його коротку біографію, і два альтернативних розвитку: в одному Джим стає залежним від наркотиків, а в іншому — він був залежним, але вже кинув. Опитувані отримували той чи інший розвиток історії у випадковому порядку, і мали оцінити, наскільки в обох випадках змінився Джим як особистість. Результати показали, що початок залежності розцінювався людьми як значно більша зміна в ідентичності, аніж звільнення від неї: бачимо, що залежність стає значущим компонентом ідентичності, коли одужання розцінюється більше як повернення до норми(Earp, Skorburg, 2019, p: 5). Такий поділ на “нормальність” і залежність сприяє зміні ідентичності залежного і його подальше відокремлення від функціонального суспільного статусу. Люсі Бейлі(Bailey, 2005) описує адиктивну ідентичність з точки зору дискурсивного аналізу. Вона описує точки зору, що передбачають моральну основу залежності(Bailey, 2005, p:5): залежність є нездатністю людини контролювати свої тілесні імпульси, відтак, є сворідною “кризою волі”. З іншого боку, залежність розглядається теж як наслідок консумеризму: держава і компанії створюють умови для виникнення залежностей для того, щоби максималізувати прибуток. Так, скажімо, оперують інтернет-платформи, соцмережі, виробники сигарет(електронних і тютюнових), що містять ароматизатори, які не лише роблять куріння приємнішим, але і спрацьовують як інгібітори кашльового рефлексу, барвистий, легкий та смачний алкоголь; задоволення і розваги є комерційними продуктами, й ідентичність залежності перетинається з ідентичністю споживача(Bailey, 2005, p: 6-7) . Наркотичні речовини, як ЛСД, “Аяуаска” чи канабіс, дискурсивно пов’язані з духовністю, озаріннями та досвідами, “що змінюють життя”.

Залежна особа переживає тиск суспільства, що виштовхує її за межі норми, і сприяє зміні ідентичності та зміні соціального кола, що надалі закріплює залежність. Споживацька культура робить залежність легко доступною, а перехід від споживача до залежного — непомітним. Ці проблеми фасилітують певні види залежності й ускладнюють вихід із неї, але вони її не спричиняють. Для розуміння виникнення залежності й адиктивної ідентичності ми в рамках цієї роботи звертаємося до психодинамічних теоретичних матеріалів.

Залежні особистості розвивають стосунок з обраним типом наркотику за тією ж схемою, що і немовля з матір'ю на шизоїдно-параноїдній стадії розвитку за Мелані Кляйн(Вільямс. ред. Вегман, Коген, 2002, с: 5): залежний буде зв'язок любові-ненависті із речовиною, ідентичний до зв'язку “хорошої” і “поганої” груді, тобто, розщеплення. Потужні афективні коливання приводять до того, що в один момент в пориві люті на об'єкт(в нашому випадку — наркотик), залежний знищує його, а в наступний — в пориві горя і жаху — прикладає нелюдських зусиль, щоби знову заволодіти об'єктом. Відповідно, коли говоримо про адиктивну ідентичність, йдеться про глибоку регресію, в стан, що випереджує емпатію; відповідно, залежна особа часто більш імовірно стане проявляти риси антисоціальності. Вплив наркотичних засобів на психіку спричиняє регресію до функціонування за принципом первинного процесу, а протверезіння повертає залежного до функціонування за принципом реальності. Вже сам по собі цей конфлікт інфантильного і зрілого неможливо не пов'язати з дифузією ідентичності.

В дослідженні адиктивної ідентичності осіб юнацького віку(Nikishina, Petrash, 2017, p:624) було виявлено, що залежність тісно пов'язана із низьким рівнем диференціації мотиваційної ієрархії. Більшість цінностей і потреб були для досліджуваних однаково маловажливими і зливалися на графіку в однорідну лінію(Nikishina, Petrash, 2017, p: 6, figure 1), особливо в

алкозалежних, коли мотивація комфортом як в алко- так і у наркозалежних була в пріоритеті з великим відривом. Активність, соціальна продуктивність, стосунки — сфери, що потребують здатності толерувати і контейнувати фрустрацію, мають низькі позиції і організовані не-ієрархічно.

Можна припустити, що залежність від алкоголю чи наркотиків таким чином може асоціюватися з ослабленим Супер-Его, що не дає залежному регулювати свою поведінку та приймати суспільні обов'язки, та в клінічній практиці стає помітно зовсім інше: залежні страждають від деспотичного, садистичного, архаїчного Над-Я(Вільямс. ред. Вегман, Коген, 2002, с:7), слабкого Его, та потужного Ід, що не пройшло належних розвиткових процесів. Потреба Его якось вмістити протиріччя двох несвідомих сил, але брак його структурної надійності, приводить до потреби в зовнішньому джерелі підтримки: *"...at any given moment the drug of choice can represent the childhood mother or her surrogate and so becomes the central object of need, supplanting the virtues of human relationships..."* (Вільямс. ред. Вегман, Коген, 2002, с:7)". Прийом наркотику — не просто поведінковий акт, а доповнення суб'єктом його системи об'єктних стосунків на рівні відрегування: спокій і безпека, поміщені в об'єкт, не можуть бути досягнуті безпосередньо через нього. Залежний потребує фізичного втілення блаженства немовляти, щоби відчутти себе в безпеці. Якоюсь мірою, залежна людина любить субстанцію, від якої залежна — субстанція є перехідним материнським об'єктом. За вченням Біона, наркотик, знижуючи, або і усуваючи тривогу взагалі(на певний час), виконує функцію контейнера — тобто функцію і материнського Его-об'єкта, і пізнішого Его.

Зловживання наркотичними речовинами клінічно переважно супроводжується скаргами на нездатність родини залежного вмістити його переживання. Садистичне, жорстоке Супер-Его може сформуватися через нездатність родини прийняти почуття і переживання свого нащадка, відповідно,

і його власну нездатність це зробити. Неможливість зрілого примирення вимагає глибокої регресії, що викликається наркотиком одночасно як хімічною речовиною, так і перехідним материнським об'єктом (Вільямс, ред. Вегман, Коген, 2002, с: 11-12).

Стосунок залежного із його наркотиком надалі затверджує себе як такий з огляду на утворення опору прив'язаності в терапії (Рідз, ред. Вегман, Коген, 2002, с: 17). Стосунки прив'язаності мають стійку тенденцію створювати форми опору, що попереджують будь-яке порушення стабільності зв'язку між їх учасниками: в тому числі атака або уникнення того фактору чи особи, що загрожує гомеостазу цього стосунку. Прив'язаність створює своєрідну силу тяжіння між учасниками стосунку, як тривога матері і плач дитини, коли їх розлучили, чи велика туга розлучених закоханих. Така ж сила притягання властива для залежності, і спроби порушити її зустрічаються агресією чи страхом.

Більше того, стосунок залежного із наркотиком включає не тільки суб'єкта й об'єкта залежності: як правило, залежність послуговується системою реальних, а не символічних стосунків з іншими залежними, які також посилюють ефект прив'язаності. Втім, ці люди легко замінюються, якщо порушують вірність як наркотику, так і товаришам в залежності: вони слугують функції створення відчуття прив'язаності до реальної людини; але в першу чергу - поглибленню нормалізації вживання і полегшенню роздобуття наркотичної речовини. Сама речовина стає символом певної функції Его, а її вживання — втілення фантазії про всемогутнє пожирання (інтерналізацію) бажаної функції (Рідз, ред. Вегман, Коген, 2002, с: 17).

Також, в контексті прив'язаності і залежності варто наголосити, що поведінка прив'язаності особливо потужно активується в моменти загрози та стресу. Будь-яка відповідна за змістом ситуація, чи думка, чи переживання буде підвищувати бажання возз'єднатися з Іншим в лиці наркотику — і ця загроза

може походити і від актуальних реальних стосунків, і від спроб кинути, і від перенесення(ред. Вегман, Коген, 2002, с:28).

З огляду на представлені вище матеріали, можна дійти до проміжного висновку, що адиктивна ідентичність є в першу чергу кличем на допомогу. Людина, що переживає залежність, потребує бути доповненою Іншим — настільки сильно, що Інший як людина того витримати не може. Залежний компенсує наркотиком психічні функції Его, які не зумів інтерналізувати. Щодо функцій ідентичності, однією з яких є відповідь на запитання “Хто я?”, можна припускати, що несвідома відповідь залежної людини подібна на: “Я — хтось неповносправний, хтось, хто не може сам. Я — дитина без матері. Я — той, чиє життя нестерпне.” Таке бачення себе також пояснює пріоритет комфорту, гомеостазу, описаний в дослідженні Нікішиної та Петраш(Nikishina, Petrash, 2017, р: 6): це точно той пріоритет, що і у немовляти. В алкозалежних він доповнювався пріоритетом життєзабезпечення — імовірно, алкоголізм має нижчий ступінь регресії, аніж залежність від важчих наркотиків. Інший(наркотик) що виступає як “добра груди”, і жорстоке, переслідуюче Супер-Его, втілене як у власних дефіцитарних переживаннях, так і у буквальному переслідуванні законом та осуді суспільством що символізує “погану груди”, формують первинне до-річне розщеплення шизоїдно-параноїдної фази розвитку, особливо гостро — у наркозалежного. Так як ідентичність активно формується в стосунку, то, будучи в стосунку з наркотиком та іншими залежними, суб’єкт набуває характеристик ідентичності, що пов’язані з ними, часто антисоціальних, судячи з досліджень Нікішиної(Nikishina, Petrash, 2017, р: 8) та загальних спостережень. При цьому багато нормативних установок ідеології маскулінності сприяють виникненню антисоціальної ідентичності(Мур, Жиллетт, 1990, с: 12, 16-18, Иванова, Никишина, Петраш. 2017) .

Жак Лакан описував процес виникнення Его — базису ідентичності — починаючи з немовлячого віку. Він відніс потребу в виникненні ідентичності до первинного, дезорганізованого автоеротизму немовляти, що має лиш безпорадний, хаотичний сенсорний досвід власного тіла. Така фрагментація болю — місцево зосереджені відчуття болю чи задоволення — в сукупності із повною фізичною безпорадністю, на думку психоаналітика приводять до нагальної потреби організувати досвід таким чином, щоби він мав вісь обертання, тобто — Его. Розвивається воно з образів людей, та, не менш важливо — з образу власного тіла у дзеркалі. В подальшому ідентичність розвивається з відображень у багатьох соціальних “дзеркалах”, що допомагають надати досвіду цілісності та стерпності: категоризований досвід дозволяє позбутися відчуття інфантильної дезорієнтації та безпомічності (Lacan 1953, quote: Vanheule, 2009, p: 7- 8). Первинним способом організації досвіду є розщеплення, що ділить його на грубі дихотомічні категорії, і дозволяє Его щонайменш почати існування поза архаїчним принципом. Як ми вже визначили, розщеплення є характерним для психодинаміки залежності як такої, тому можемо припускати, що для залежних чоловіків їх власне чоловіча ідентичність теж буде забарвлена дією цього первинного захисного механізму — мужність може бути ще одним соціальним “дзеркалом”, в якому залежний прагне вберегти цілісність свого досвіду. Співвіднесення власного досвіду й сутності до інших, стосунк, який вибудовується в процесі, захищає людину від архаїчно хаотичного несвідомого, що викликає відчуття “потопання”. Зі слів Лакана виводиться інтуїтивний висновок: ідентичність — це система взаємозв’язків і стосунків з іншими людьми, яка визначає нас самих за тим, ким ми є для Іншого. Цей стосунок для нас стає опорою і фундаментом; настільки, що часто ми маємо особистості, які не бачать себе як окремого індивіда, і відчують порожнечу і відчай, якщо не можуть бути тим, ким хотіли — для того, для кого хотіли. Матір, син якої вже не потребує її материнства,

переживає кризу ідентичності. Залежні ж часто для інших є “тягарем”, “карою” чи “бідною”.

Мета-аналіз реабілітації залежних (Best, Beckwith, 2015) підтверджує думки Лакана. Ті залежні, що мали ширшу мережу соціальних зв'язків, мали значно вищий шанс на одужання і реабілітацію (Best, Beckwith, 2015, p: 3-5). Зміна соціальної ідентичності також виявилася потужним поштовхом до одужання. Залежні, що мали стати батьками, мали також більший шанс на припинення вживання до моменту народження дитини. В реабілітаційних центрах та групах залежні, що могли побудувати стосунок бодай з одним з інших учасників, проходили реабілітацію значно краще. Це повертає нас до однієї з причин виникнення залежності: нездатності родини залежного помістити в собі, прийняти його афекти (Вільямс. ред. Вегман, Коген, 2002, с: 11-12), що приводить до відчуттів самотності, покинутості та імпліцитного пороку особистості залежного. Для інших він є кимось неправильним, неприйнятним, зайвим. Така ідентичність добре співвідноситься як з антисоціальною поведінкою та уявленнями, так і з прагненням замінити тепло і любов, яких залежний не зміг отримати чи прийняти, наркотичним засобом.

Отто Кернберг (Kernberg, 2006, p: 10) пише про конституційні передумови виникнення в людини межового розладу особистості, що асоціюється з дифузією ідентичності: “...*the genetically determined hyperactivity of the areas of the brain that involve affect activation, particularly hyperactivity of the amygdala, contribute to negative affect activation...*”. Таким чином, дифузна ідентичність, як наслідок ворожих чи холодних стосунків в родині, може брати свої початки в самій неврологічній конституції індивіда, роблячи його більш реактивним і схильним до негативного афекту. Також, часто люди з межовою організацією особистості презентують порушення в системах нейромедіації, а власне в серотонергічній, норадренергічній та допамінергічній системах. Такі порушення роблять людину більш чутливою до негативного афекту,

ускладнюють самоконтроль та здатність до самозаспокоєння (Kernberg, 2006, р: 10). В немовлячому віці, підвищений негативний афект приводить до підвищеної потреби в материнській функції віддзеркалення — конгруентної емпатії до стану немовляти без його розділення. Завдяки цьому немовля може розвинути функцію спостерігаючого Его, або менталізації; в протилежному випадку жах перед власними негативними переживаннями викликає параноїдні досвіди, не дозволяючи дитині адекватно перейти на депресивну фазу розвитку; розвиток гальмується образом матері, яка не може витримати афект немовляти.

Синдром дифузної ідентичності, згідно з Отто Кернбергом, є тісно пов'язаним із вищеописаними конституційними властивостями, і з межевою організацією особистості. Дифузія ідентичності характерна підвищеною потребою психосоціального самовизначення, втратою здатності до нормального самовизначення, та потужними афективними реакціями на ситуації сексуальних та емоційних інтимних стосунків, змагання чи вибору професії. Будь-який напружений стосунок для дифузної ідентичності є джерелом глибокого негативного афекту і потребує включення примітивних захисних механізмів психіки, таких як розщеплення чи дисоціація (Kernberg, 2006, р: 3, 14).

Зрештою, в контексті нашої роботи важливо визначити, яким чином гендерна сторона ідентичності виражатиметься в наших досліджуваних — чоловіків, о страждають від алкогольної та/чи наркотичної залежності. Опираючись на попередні відомості як про незрілі форми маскулінності так і на симптоми дифузної ідентичності, можемо скласти враження про те, яку роль може грати гендер в чоловіків з адикціями.

В наш час спостерігаємо суттєво більшу кількість розлучень, аніж будь-коли раніше. Наслідком розлучення для дітей є майже завжди повна або часткова втрата саме батька. Це має значущі наслідки як для доньок, так і для синів. Втім, для хлопчика втрата батька і його подальша дискредитація матір'ю

— для якої, очевидно, її колишній чоловік залишається афективно зарядженою фігурою. Звісно, розлучення триває довго до самого юридичного акту і фізичної сепарації партнерів; конфлікт і розбрат між батьками вже створює величезну внутрішню напругу в дітей — як щодо розпаду їх сім'ї і потреби стати на чийсь бік, так і щодо надійності міжстатевого стосунку як такого. Крім того, в хлопчиків, які мають тенденцію ставати на бік матері, розвивається сильний гнів на тата — на чоловіка, ідентифікація з яким повинна була стати мостом в зрілу мужність (Мур, Жиллетт, 1990, с: 5-6). Не маючи можливості повноцінно ідентифікуватися з батьком, хлопчики залишаються при інфантильній мужності, що, як висвітлено в I розділі, базується на принципах зверхності, домінації, приниження інших; або — на самоприниженні, пасивності і страху. Тому ми для цієї роботи підбрали опитувальник Клециної (адаптація), що тестує самовизначення за нормативними установками маскулінної ідеології: як наприклад, “жорсткість”, “орієнтація на статус і досягнення”, “гомофобія”, “опора на власні сили” та “прийняття безособової сексуальності”. Твердження з опитувальника демонструють портрет чоловіка, який не терпить гомосексуальності, не приймає до уваги власних сексуальних потреб, не дозволяє собі проявити слабкість та засуджує її в інших, міряє свою цінність грошима та досягненнями, і тому подібне — стереотипне зображення “мужності”, яке, власне, цілком співпадає із баченням інфантильної маскулінності Муром та Жиллеттом.

Інфантильна маскулінність на разі є нормативною її ідеологією. Для чоловіків, що страждають дифузиею ідентичності, вона може виявитися “соломинкою”, за яку вони чіпляються, аби не втонути; адже при синдромі потреба самовизначення є дуже високою. Зважаючи на те, що залежність та дифузна ідентичність виглядають психодинамічно пов'язаними, ми припускаємо, що інфантильна маскулінність, для якої, як і для межової

організації особистості, властивими є примітивні захисні механізми психіки, буде превалювати в наших залежних досліджуваних.

Проміжний висновок.

Залежність, як демонструють і дослідження залежності та реабілітації, і психодинамічна теорія, тісно пов'язана із стосунками раннього дитинства, що будують здатність до менталізації і надійної, емпатійної прив'язаності до інших людей. Будь то власне відображення "...в сяючих очах матері", чи в Лаканівському дзеркалі, але стосунок суб'єкта до оточуючих його людей формує його ідентичність: він є тим, ким він є для своїх близьких. Унеможливлення чи обмеження здатності дитини побачити себе як об'єкта любові — будь то психологічною реальністю її родини чи конституційними особливостями її мозку — приводить до дифузії ідентичності, що напряду пов'язана із межовою організацією особистості. Примітивні захисні механізми, неконтрольовані негативні афекти, які не здатний помістити в собі ані суб'єкт, ані його родина, приводять до негативної, жорстокої картини себе, утворення садистичного Супер-Его, і, як наслідок — переживань власної дефектності, самотності та відкинутості. Такі переживання вимагають максимально потужного перехідного материнського об'єкта — наркотику, і викликають гостру потребу в самовизначенні за нездатності його досягти. Спроби ж досягти самовизначення значною мірою за нашим припущенням будуть проявлятися в намаганні відповідати нормативній ідеології маскулінності — тобто інфантильному прояву чоловічої ідентичності.

I.III. Теоретична модель чоловічої ідентичності в контексті залежності

В проведенні дослідження, предмет якого не може бути операціоналізований однією шкалою, стикаємося з потребою в критеріальному підході до розуміння і дослідження особистісної ідентичності залежних осіб. В дослідженні адиктивної ідентичності(Иванова, Никишина, Петраш. 2017), предмет розділили на шість дихотомічних структурних критеріїв, що описують індивіда в контексті його просоціальної чи антисоціальної позиції, а також демонструють узгодженість кожної із цих позицій між собою. Ми вирішили також вжити критеріальну модель операціоналізації предмету дослідження, і обрали наступні елементи:

Критерій	Методика дослідження критерію
1. Стиль прив'язаності	Самооцінка генералізованого типу прив'язаності (Берталам'ю, Горовіц)
2. Ясність Я-концепції	Тест Кемпбелла
3. Самовизначення за нормативними установками маскулінності	Тест нормативних установок маскулінності, адапт. Клециної
4. Адиктивні установки	Тест Макмаллана
5. Дифузність ідентичності	IPO-RT

Рис 1.: таблиця структурних критеріїв предмету дослідження

П'ять обраних нами критеріїв призначені сконструювати вимірюваний варіант чоловічої адиктивної ідентичності в рамках нашої роботи. Наша модель є обмеженою в кількох площинах. По-перше, як опитувальник “Досвід бизьких стосунків” так і тест адиктивних установок Макмаллана є вразливими до надання досліджуваними соціально бажаних відповідей. Попри анонімність нашого опитування, ми не можемо виключати цього фактору. По-друге, такі критерії як “адиктивні установки” та “самовизначення за нормативними установками маскулінності” ми вимірюємо одним опитувальником на критерій, від чого отримуємо не таку докладну репрезентацію переконань досліджуваних, як при дослідженні їх ідентичності, яку вимірюємо трьома опитувальниками. Попри це, наша модель дає цілісний погляд на питання

адиктивної ідентичності чоловіків, і задовольняє всі три складові нашого складного предмета — власне, ідентичність, залежність та чоловічу стать. Нижче надаємо графічне відображення нашої моделі(рис 1.2.).

Теоретична модель адиктивної ідентичності

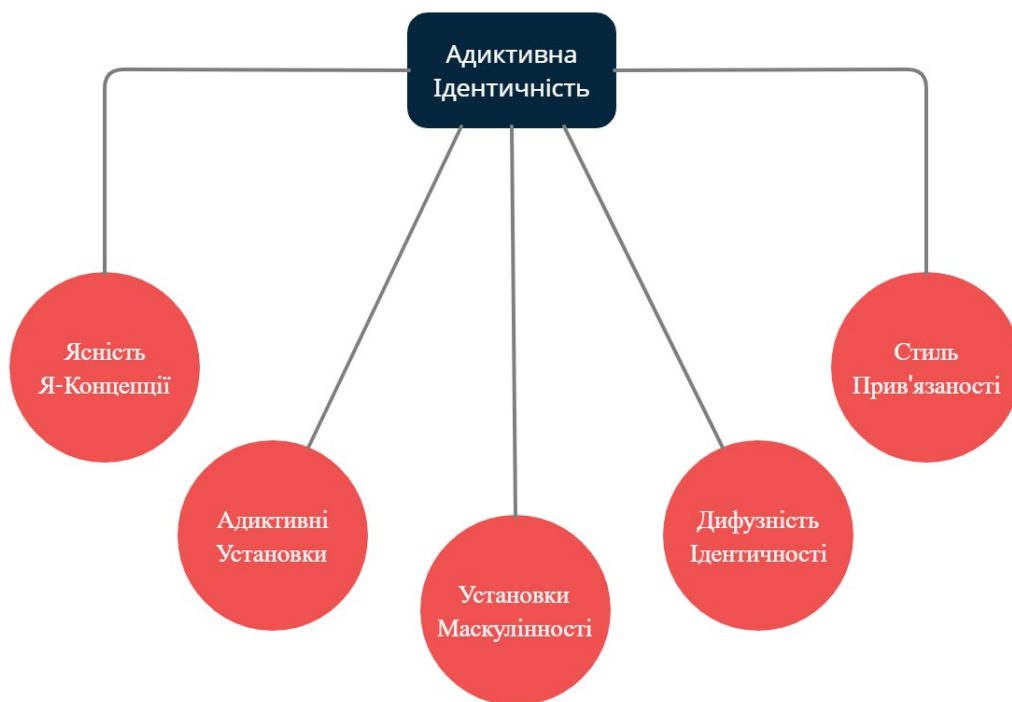


Рис. 2.: графічне відображення теоретичної моделі

Дифузність ідентичності грає для нашої моделі основоположну роль, так як саме ця особистісна патологія, на нашу думку, приводить до підвищеної вразливості чоловіків до узалежнення від субстанцій. Також, вона характерна загостреною, перебільшеною потребою в ригідному самовизначенні, через що в модель включений узгоджений із предметом параметр самовизначення: стать. Стиль прив'язаності визначає спосіб побудови особистістю стосунків з іншими, що має визначальний вплив на ідентичність. Ясність Я-концепції слугує додатковим параметром до дифузії ідентичності як структурний компонент, що дозволяє сприймати власне Я цілісно й несуперечливо. Зрештою, шкали адиктивних установок слугують індикатором того, який стосунок з об'єктом залежності вибудовує її суб'єкт.

Базуючи свої припущення на здійсненому в розділах I.I. та I.II. теоретичному аналізі, пропонуємо концептуалізацію адиктивної ідентичності. В дитинстві не сформована іще особистість стикається з нездатністю її найближчого оточення контейнувати її афект: з причин, які ми не можемо ніяк перевірити в рамках нашої роботи, будь вони соціально-економічні чи індивідуально-психологічні. Така вихідна ситуація спричиняє розвиткові ускладнення в формуванні сильного Его. Особистість формується, борючись з афектом архаїчними захисними механізмами, як розщеплення, проєктивна ідентифікація, заперечення чи всемогутній контроль. Через таку специфіку орієнтування в реальності та в стосунку, людина стикається з потенційно непереборними труднощами у формуванні надійної прив'язаності. Її стосунки з іншими відбуваються на рівні проєктивної ідентифікації, відтак, розуміння нею себе та інших людей обмежене, а ідентичність від того розвиває дифузний та суперечливий характер. Від потреби побудувати стосунок прив'язаності, особистість розвиває залежність, і будує його з об'єктом залежності. Цей стосунок має природу шизоїдно-параноїдного стосунку з материнським об'єктом. Через труднощі в розумінні себе та інших, суб'єкт залежності розвиває глибоку потребу в самовизначенні — в контексті нашого дослідження, цією точкою опори для нього слугує нормативна ідеологія ідентичності чоловіка. Так наряду з примітивними захисними механізмами залежний захищає вразливе Его; свій стосунок з об'єктом залежності(перехідним материнським об'єктом) він захищає, розвиваючи адиктивні установки, що дозволяють знецінювати критику його залежності іншими людьми.

Висновки до розділу I

Станом на сьогодні поняття адиктивної ідентичності та залежності є добре вивченими і мають вичерпні наукові та клінічні моделі. Ми знаємо багато про те, що спричиняє залежність, і як вона проявляється в терапії; знаємо також ефективні способи її індивідуальної та групової терапії. Тема ідентичності опрацьовувалася психологами впродовж останнього століття, і теоретична база дозволяє розвивати деталізовані та контекстуалізовані погляди як з соціально-економічного, так і з індивідуально-психологічного боку. Адиктивна ідентичність досліджена як інструмент захисту залежності або ж звільнення від неї через зміну в ідентичності.

Ми не станемо, виходячи з обсягу і якості виконаної колегами протягом десятиліть роботи, говорити, що вона обмежена; радше, що є ніші теми, які, на наш погляд, не є до кінця вичерпаними. Прикладом такої ніші буде власне зв'язок адиктивної ідентичності із чоловічою ідентичністю. Дослідження колег (Bailey, 2005; Nikishina, Petrash, 2016; Earp, Skorburg, 2019, a.o.) зосереджувалися на додаткових критеріях віку, вольового контролю, моралі, публічного дискурсу, та інших.

Метою нашого дослідження є знайти зв'язок(чи його відсутність) між адиктивною та чоловічою ідентичністю залежних. Також, всі висновки колег, які підтвердяться чи спростуються нашим дослідженням в додаток до наших власних, стануть скромним внеском в подальші розвиток та становлення дискурсу адиктивної ідентичності в психології.

РОЗДЛ II.

План, процедура та методологічна основа дослідження особистісної ідентичності залежних чоловіків

II. I. Група досліджуваних та процедура дослідження

Залежні чоловіки є не найпростішим для дослідження демографічним прошарком, через що нашим планом від початку була невелика група досліджуваних: 30 залежних, і 30 умовно здорових чоловіків як контрольна група. Виконати цей план нам майже вдалося: кінцева вибірка нараховувала 28 залежних, і 33 умовно здорових (N=61). Від початку ми набрали 30 залежних, але мушили відсіяти анкети двох, через неправильне їх заповнення.

Вік наших досліджуваних не був у фокусі дослідження, тому вимог до віку ми не ставили. Наші досліджувані були або студентами, або пацієнтами реабілітаційного центру “Назарет”, через що всі були за визначенням або повнолітніми, або мали досягти повноліття в рік дослідження.

Доступ до спілкування із залежними досліджуваними ми отримали завдяки співпраці і допомозі центру реабілітації залежних “Назарет”. Центр займається проблемами залежності від психоактивних речовин та лудоманією, втім, наша вибірка містить тільки алко- та наркозалежних.

Зв’язок із умовно здоровими чоловіками ми налагоджували через університетські розсилки та приватні запити, тому більшість контрольної групи — студенти.

Проводилося дослідження у три етапи:

1. Підготовка опитувальника.
2. Поширення опитувальника.
3. Збір та обробка результатів.

Підготовка опитувальника передбачала розробку двох його варіантів: гугл-анкета для умовно здорових та друкована анкета для залежних.

Опитування складалося із шести методик: тест ясності Я-концепції Кемпбелла, тест адиктивних установок МакМаллана, тест нормативних установок маскулінності(адапт. Клециної), самооцінка генералізованого стилю прив'язаності(Бартолом'ю, Горовіц), методики дослідження особистісної ідентичності МИЛИ (Л. Шнейдера) та адаптована версія методики дослідження структури особистості ІРО-RT. Опитувальник мав 6 сторінок і його заповнення займало орієнтовно 15-20 хвилин. Ця особливість анкети, ймовірно, привела до деяких ускладнень в дослідженні, бо вимагала тривалого зосередження уваги на питаннях досить особистого характеру, що могло перешкоджати правильному заповненню. Також, методика МИЛИ характерна тривалістю і складністю заповнення, так як вимагає ранжування елементів ідентичності від 1 до 15, і, в поєднанні з недостатньо чіткою і вичерпною інструкцією, не була правильно виконана майже ніким з досліджуваних. Через це цю методику ми повинні були повністю вилучити з будь-яких обрахунків.

II.2. Методи дослідження

Метою нашого дослідження є відшукати та описати відмінності особистісної ідентичності залежних чоловіків(або її відсутність) у порівнянні з особистісною ідентичністю умовно здорових чоловіків. Ми це здійснювали, використовуючи метод порівняльного аналізу двох груп за критерієм наявності чи відсутності алкогольної залежності. Залежність в нашому дослідженні відображена номінативною шкалою. Залежна змінна, відтак, предмет дослідження — особистісна ідентичність чоловіків з адикцією — операціоналізований нами структурно-критеріальним методом, як представлено теоретичною моделлю на рис. 1. З огляду на контекст теми, адиктивна ідентичність неминуче опинилася у фокусі уваги, через що до моделі додано параметр адиктивних установок. Решта критеріїв стосуються одночасно ширшого поняття особистісної ідентичності, та адиктивної ідентичності як її варіації.

Збір даних для емпіричного відображення залежної змінної здійснено за допомогою п'яти методик(відсіювання МИЛІ пояснено вище): Самооцінка генералізованого типу прив'язаності (Берталам'ю, Горовіц), тест ясності Я-концепції Кемпбелл, IPO-RT, тест адиктивних установок МакМаллана та тест нормативних установок маскулінності в адаптації Клециної.

Самооцінка генералізованого типу прив'язаності Берталам'ю-Горовіца в адапт. Казанцевої(Bartholomew, Horowitz, 1991)

Методика досліджує прив'язаність суб'єкта за одним з чотирьох типів, які є чотирма комбінаціями наступних вимірів: позитивне сприйняття себе; позитивне сприйняття іншого; негативне сприйняття себе; негативне сприйняття іншого(Bartholomew, Horowitz, 1991). Ці комбінації описані короткими абзацами як чотири типи побудови стосунків:

1. Attachment A - “Надійний” - позитивне бачення себе та Іншого.

2. Attachment B - “Тривожно-Нав’язливий” - негативне бачення себе, позитивне бачення Іншого.
3. Attachment C - “Унікаючий” - позитивне бачення себе, але негативне бачення Іншого.
4. Attachment D - “Боязкий” - негативне бачення як себе, так і Іншого.

Сама методика складається з наданих досліджуваному описів цих типів прив’язаності(A, B, C, D). Він мусить оцінити кожен з них за десятибальною шкалою.

Методика зацікавила нас простотою як у заповненні досліджуваними, так і в інтерпретації, оскільки інтерпретація включена в текст опитувальника. Недоліком методики є її потенціал до суперечливості: наприклад, опитуваний може поставити 10 одночасно описам “Надійного” та “Тривожно-Боязкого” типів. Тоді знати, який переважає, зможемо лише за наявності кореляції цих типів з іншими елементами нашого конструкту особистісної ідентичності. Втім, саме цим методика корисна: можна побачити, яким чином прив’язаність пов’язана як із залежністю, так і з іншими елементами ідентичності.

Методика SCC або тест ясності Я-концепції Кемпбелл(Campbell, 1996).

Ясність Я-концепції(Campbell, 1996, p: 1) – теоретичний конструкт, що позначає структурну стабільність Я-концепції. Тобто, впевненість та послідовність у визначенні власних особистісних рис, узгодженість цієї репрезентації та її стабільність у часі. Методика SCC(Self-Concept Clarity scale) показала себе як внутрішньо валідна; коефіцієнт альфа Кронбаха становить: .86(Campbell, 1996, p: 4). Конструкт ясності Я-концепції прямо корелює з особистісними рисами Big Five, особливо з виміром Conscientiousness, що передбачає високий імпульс-контроль, здатність відтермінувати задоволення, відповідальність та орієнтацію на

обов'язок(Campbell, 1996, p: 12). Відповідно, методика дозволить нам не лише емпірично дослідити аспект структурної узгодженості Я-концепції досліджуваних, але і порівняти наші результати з результатами роботи Нікішиної та Петраш, де автори також використовують структурно-критеріальний підхід до ідентичності, а їх критерії змістовно співзвучні із критеріями виміру Conscientiousness.

Методика SCC складається із 12-ти тверджень, які респондент оцінює числом від одного до п'яти, де 1 — абсолютно погоджуюся, а 5 — абсолютно не погоджуюся. Десять питань методики є оберненими(1-5, 7-9, 11-12), а 2(6.10) — прямими. Максимальна кількість балів, що може бути набрана респондентом: 60.

1. Низька ясність Я-концепції: 0-20 балів.
2. Середня ясність Я-концепції: 21-40 балів.
- 3: Висока ясність Я-концепції: 41-60 балів.

Тест адиктивних установок Макмаллана(Режим доступу: <https://sites.google.com/site/test300m/mgaa>)

Наша вибірка дозволяє нам без жодного заміру знати, хто з досліджуваних залежний від психоактивних речовин, а хто — ні, адже всі наші залежні респонденти — пацієнти реабілітаційного центру “Назарет”. Втім, ми вирішили включити методику, що вимірює певні параметри залежності, аби могли побачити, чи відрізняються експериментальна та контрольна групи в ставленні до залежності. Саме такі дані і надає тест адиктивних установок МакМаллана. Він дозволяє побачити, яким саме способом індивід бореться із реальністю залежності. Звісно, контрольна група не є залежною від алкоголю чи наркотиків. Тим не менш, залежність як така в сучасному дискурсі є поняттям дуже широким: залежність від нікотину, інтернету, від соціальних мереж, навіть від солодкого чи кави сьогодні є розповсюдженим соціальним

явищем(Bailey, 2005). Популярність терміну, при всій варіативності його значення в масовому мовленні, робить конструкт присутнім в мисленнєвій активності молоді, і дозволяє нам порівняти їх бачення власної залежності від бачення залежності алко- та наркозалежними респондентами.

Тест адиктивних установок складається із сорока двох тверджень, кожне з яких відноситься до однієї з п'яти шкал:

1. “Лис(тв. 2,11,14,15,21,26,30,36) ” - установка контролю власної залежності. Думка, що суб'єкт здатен подолати її в будь-який момент, як тільки захоче.
2. “Ягня(тв. 1.4,8.17,19.28)” - установка повного безсилля перед залежністю. Суб'єкт вважає, що не відповідає за свою залежність і не має на неї жодного впливу.
3. “Метелик(тв. 6,12,13,20,27,29,31,33,38,41)” - установка потреби суб'єкта в залежності для наповненості життя, щоби зробити його цікавішим чи насиченішим.
4. “Страус(тв. 5,7,18,25,35,40,42)” - установка заперечення залежності.
5. “Свиня(тв. 3,9,10,22,24,32,34,37)” - установка на задоволення; залежність для суб'єкта є насолодою в якій він собі не хоче відмовляти.

Твердження 16,23,39 — обернені і не належать до жодної із шкал. Вони дозволяють побачити, чи методика була заповнена, чи повністю пропущена. Досліджуваний має поставити галочку навпроти кожного твердження, з яким погоджується, і за кожне, окрім трьох обернених, він отримує 5 балів за відповідною шкалою. Суми за всіма шкалами підраховуються, і їх сума утворює тотальну шкалу залежності: особи, в яких вона перевищує 110 балів, входять до групи ризику зловживання психоактивними речовинами.

Опитувальник “Чоловічі нормативні установки”, адаптація Клециної та Іоффе(Клецина, Иоффе, 2013)

Установки нормативної ідеології маскулінності є одним з двох основних критеріїв нашого дослідження, адже воно орієнтоване саме на чоловіків. Ця методика дає нам хороший зріз чоловічих ідентифікацій, якими можуть послуговуватися залежні з дифузією ідентичності, щоби втримати таким способом відчуття самості. Також дуже важливою є можливість порівняти роль та ступінь такого роду ідентифікацій між залежними та умовно здоровими: адже ми припускаємо, що чоловіча ідентичність грає значиму роль в формуванні та підтримуванні залежності.

Опитувальник складається із сорока тверджень, кожне з яких відноситься до однієї з п'яти шкал(Клецина, Иоффе, 2013):

1. Опора на власні сили(тв. 2,4,7,8,9,19,20,23,36) — прагнення всесилля і неприйняття потреби в допомозі.
2. Орієнтація на статус(тв. 10,12,13,14,17,28,29,32,39) — інтерпретація матеріального та соціального статусу як індикатора чоловічої гідності.
3. Жорсткість(тв. 1,3,5,22,25,27,31,35,40) — невизнання і стримування власних емоцій, а особливо — слабкості чи вразливості.
4. Гомофобія(тв. 6,11,21,24,26,30,33,37) — неприйняття гомосексуальності, жіночності та ніжного афекту.
5. Прийняття безособової сексуальності(тв. 15,16,18,34,38) — установка перформативної сексуальності, де ролі партнерів асиметричні та функціональні.

Сума всіх шкал складає собою загальну шкалу нормативних чоловічих установок. Кожне запитання досліджуваній оцінює за шкалою 1-5, де 1 — абсолютно не погоджуюся, а 5 — абсолютно погоджуюся.

Inventory of Personality Organization – Revised(Smits, 2009; Коваль 2020)

Методика цікавить нас в першу чергу через шкалу PD/ID(Personality Disorder/Identity Diffusion) так як наша теоретична модель особистісної ідентичності залежних чоловіків побудована на припущенні, що саме дифузія ідентичності є вирішальним фактором виникнення залежності.

Опитувальник розроблено Отто Кернбергом, адаптовано українською мовою Анною Коваль (Коваль, 2020) під керівництвом Х. Турецької. Ми використали адаптацію скороченої версії опитувальника(42 твердження). Шкала PD/ID складається з 30 тверджень, а шкала RT – з 12. Респонденти оцінюють відповідність тверджень їх стану, позначаючи їх в бланку плюсом(1 бал) або мінусом(0 балів). Відповідно, максимальне значення за шкалою дифузності ідентичності 30, а тестування реальності -12. Чим вищий бал, тим більш виражене порушення.

Шкала PD/ID вимірює рівень вираженості порушень особистісного функціонування(Smiths, 2009, p:1) і допомагає встановити діагноз розладу особистості. Втім, розлади особистості є поза межами інтересів нашого дослідження: нас цікавить саме рівень прояву синдрому дифузії ідентичності, на який теж вказує ця шкала. В нашій теоретичній моделі конструкт дифузної ідентичності пов'язуємо із стилем прив'язаності та рівнем вираженості нормативних чоловічих установок, а показники PD\ID дозволять нам це перевірити через кореляцію.

Шкала RT вимірює рівень порушення тестування реальності досліджуваним. Тестування реальності не фігурує як одна з центральних концепцій нашого дослідження; втім, можливо зв'язок між цією шкалою та елементами теоретичної моделі виявиться випадково.

Висновок до розділу II

В цьому розділі наведено методологічні основи проведення нашого дослідження. Наша група досліджуваних становить 61 чоловіка, 28 з яких — залежні, а 33 — умовно здорові. Дослідження є двоетапним опитуванням експериментальної та контрольної груп — спочатку воно було проведене в “Назареті” в очній формі на паперових бланках однією з працівниць центру, потім — онлайн за допомогою гугл форм. Опитувальник складається з 5 методик, кожна з яких відповідає окремому структурному елементові нашої теоретичної моделі.

РОЗДІЛ III

Емпіричне визначення особливостей особистісної ідентичності залежних чоловіків в процесі реабілітації

III.1. Дифузія ідентичності як каталізатор потреби в ригідному самовизначенні за гендерною роллю: порівняльний аналіз двох груп.

Нагадаємо першу гіпотезу нашого дослідження: *“у чоловіків із залежностями будуть вищі показники дифузності ідентичності та вища міра вираження самовизначення за нормативними чоловічими установками”*.

Для перевірки гіпотези ми ~~вирішили~~ використали t-test за критерієм Ст'юдента для порівняння двох груп. Групуючою змінною виступила номінативна шкала “Addiction”, залежними змінними шкали “PD/ID”, “Roughness”, “Self-Reliance”, “Status-Oriented”, “Homophobia”, “Impersonal Sexuality” та “Total masculinity scale”.

Показники всіх змінних узгоджені з нормальним розподілом за критерієм Шапіро-Уїлка ($p > 0.05$), окрім шкали “Self-Reliance”, в якій показник $p = 0.49$ (рис. 3). Втім, ми вирішили включити шкалу в обрахунки, оскільки відмінність від потрібного нам значення складає менш ніж одну соту, а решта шкал повністю відповідають критерію Шапіро-Уїлка.

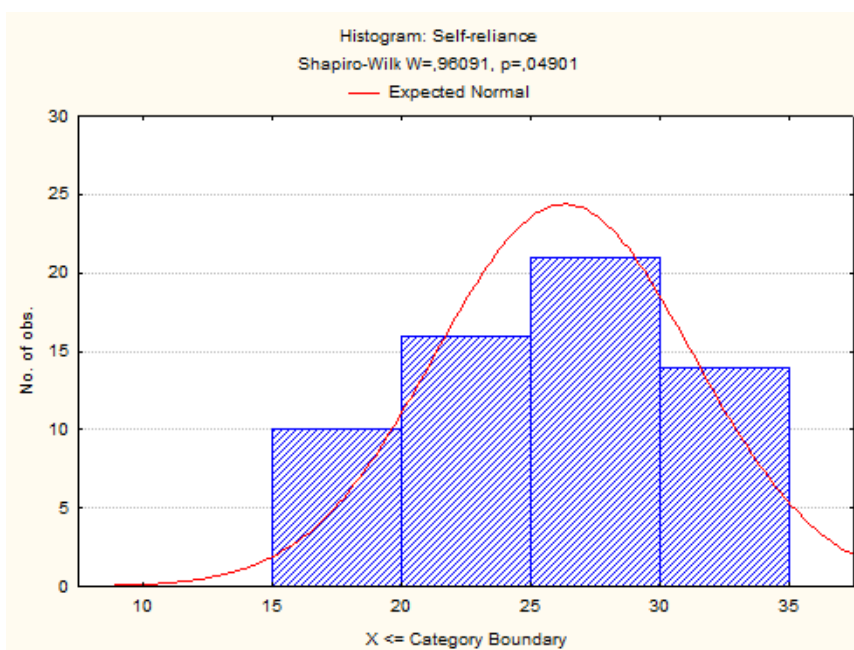


Рис.3: Гістограма узгодженості розподілу Self-Reliance з нормальним розподілом

Таким чином, ми використали параметричні методів аналізу даних і провели порівняльний аналіз двох незалежних груп через t-test за критерієм Ст'юдента у програмі STATISTICA 8.0.

Проведення порівняльного аналізу повністю підтвердило нашу гіпотезу: залежні чоловіки мають вищі показники за всіма шкалами залежних змінних(рис. 4).

Variable	T-tests; Grouping: addiction (NEW CURRENT DOC) Group 1: 2 Group 2: 1										
	Mean1	Mean2	t-value	df	p	Valid N	Valid N	Std.Dev.	Std.Dev.	F-ratio	p
Roughness	27,3939	32,9286	-4,43196	59	0,00004	33	28	4,66998	5,07666	1,18175	0,645985
Self-reliance	24,1212	28,8571	-4,16603	59	0,00010	33	28	4,64864	4,14295	1,25902	0,545284
Status-oriented	29,4848	32,3571	-2,33469	59	0,02298	33	28	5,01947	4,49868	1,24493	0,565336
Homophobia	19,0000	29,2857	-7,29701	59	0,00000	33	28	6,01041	4,79086	1,57391	0,232572
Impersonal sexuality	15,2424	17,5000	-3,61234	59	0,00062	33	28	2,46260	2,39598	1,05637	0,891394
Total masculinity scale	115,242	140,928	-6,17859	59	0,00000	33	28	17,4446	14,5396	1,43950	0,337378
PD/ID	10,2121	15,5714	-3,39400	59	0,00123	33	28	6,94963	5,02902	1,90966	0,089979

Рис. 4. Результати порівняльного аналізу за критерієм Ст'юдента

За шкалою “Addiction” 1 означає залежність, а 2 — відсутність залежності. Відповідно, Mean1 – група умовно здорових, а Mean2 – група залежних чоловіків. Як бачимо, за всіма шкалами маємо статистично значимі відмінності($p < 0.05$), і група залежних перевищує групу умовно здорових за всіма вимірюваними ознаками.

Наша гіпотеза базувалася на описі синдрому дифузної ідентичності Отто Кернбергом(Kernberg, 2006), описаному в розділі II. Етіологія дифузної ідентичності має в своїй основі розвиткові ускладнення в побудові стосунків, через нездатність родинного оточення індивіда вмістити в собі його афект, що приводить до утворення жорсткого, ізолюючого афекти Супер-Его. Відповідно захисні механізми, що використовує суб'єкт — нестосункові, примітивні, що в подальшому ще глибше ускладнює побудову здорової прив'язаності. Брак віддзеркалення значимими іншими та брак розділення афектів в стосунку приводять до примітивних, ригідних ідентифікацій. Розщеплення, заперечення, дисоціація, проекція, проєктивна ідентифікація — інфантильні психічні механізми, за допомогою яких дифузна ідентичність впорядковує свої стосунки та ідентифікації. Такі захисні механізми властиві для шизоїдно-параноїдного розвиткового періоду, і не включають в себе захисти депресивного характеру, тобто, не передбачають пріоритету збереження об'єкта в рівній мірі з бажанням ним заволодіти або знищити його(Williams, ed. Weegman, Cohen, 2002, p:21).

Базуючись на описаній Отто Кернбергом моделі дифузної ідентичності та на описі побудови прив'язаності залежними, здійсненому Уільямсом, ми припускаємо, що синдром дифузної ідентичності є первинним у відношенні до залежності. Надалі Рідінг(Reading, ed. Weegman, Cohen, 2002, p: 30-33) описує залежність як окрему систему прив'язаності, що входить до загальної ієрархії прив'язаності індивіда як IWM(Internal Working Model), тобто внутрішня модель стосунку. Об'єкт залежності набуває статусу часткового материнського об'єкта, і проходить через фази ідеалізації-заволодіння та знецінення-знищення. Залежність, таким чином, побудована на первинних психічних механізмах людини, і вразливість до неї може бути спровокована психологічною конституцією індивіда.

Друга частина гіпотези теж повністю підтвердилася: у залежних досліджуваних вищі показники за всіма шкалами тесту нормативних чоловічих

установок. Власне, ми припускали, що через гостру потребу дифузної ідентичності в ригідній ідентифікації залежні досліджувані матимуть високі показники за цими шкалами.

Через ускладнення в побудові стосунків, і, відповідно, прийнятті більш особистих ідентифікацій, людина, що страждає від проявів дифузної ідентичності, потребує більш абстрактних, колективних форм самовизначення. У випадку нашої чоловічої вибірки, таким ідентифікатором виступає чоловіча стать. Варто зазначити також, наскільки нормативні чоловічі установки резонують із тиранічним Супер-Его, що розвивається при дифузній ідентичності. Нормативні установки маскулітності за тестом передбачають табу на слабкість, ніжність, страх, вразливість, бідність, нереалізованість та інші нормальні стани людини, в яких вона неминуче перебуває в певні періоди життя(Клецина, Иоффе, 2013). Також тест передбачає табу на гомосексуальність. Всі ці заборони співпадають із проявами тиранічного Над-Я, що слугує інгібітором афекту і захищає суб'єкта від близького та взаємного контакту, тобто — від побудови прив'язаності.

Найбільші відмінності між групами спостерігаються за шкалою гомофобії. Згідно концепції сучасної кризи мужності, описаної Муром та Жиллеттом, прийняття гомосексуальності та власного лібідо в принципі, здатність на взаємний інтимний контакт, походить від особливостей проходження хлопчиком едіпальної фази розвитку(Мур, Жиллетт, 1990, с: 45-49). Холод і неприйняття матір'ю лібідо маленького хлопчика, конкуренція з боку батька, що виходить за межі гри, змушує його до відщеплення лібідо від об'єкта і перенаправлення його всередину, у фантазії. Нищівна едіпова поразка діє як анестетик для дитини, і перешкоджає здоровому катексису об'єктів поза межами сім'ї. Невирішений конфлікт залишає об'єкт розщепленим та діадним, і хлопчик шукає в Іншому втілення всіх своїх фантазій, а потім розчаровується і відштовхує об'єкт, залишаючись наодинці зі своїми фантазіями знову(Мур,

Жиллетт, 1990,с: 49). Такий сценарій автори називають “Мечтатель”. Інший сценарій неприродного розвитку едіпального конфлікту полягає в протилежному: син з легкістю “перемагає” батька в боротьбі за прихильність матері, оскільки той, через специфіку подружнього стосунку, неминуче “програє” задовго до входження сина в едіпальну фазу. Такий сценарій автори називають “Маменькин синок”(Мур, Жиллетт, 1990, с: 47-48). За даним сценарієм хлопчик росте нездатним до прийняття поразки, конкуренція для нього не є взаємним процесом. Перемога йому належить. Такі чоловіки також виростають з ускладненнями в сфері побудови прив’язаності, оскільки їх перемога базувалася не на їх реальній конкурентній спроможності, а радше на цілковитій кастрації батька матір’ю. Їх картина мужності в корені є образом слабкості та неповноцінності, і лиш на фасаді — грандіозною та вимогливою Персоною.

В обох сценаріях стикаємося із ускладненнями природного катексису об’єкту через брак триангуляції. Картина мужності складається або як жорстока і недосяжна(перший сценарій), або як неспроможна та неприваблива(другий сценарій). Ригідне Над-Я в такому випадку намагається компенсувати власне відчуття неспроможності та “дефектної мужності” неможливими, грандіозними вимогами всемогутності та неминучим соромом, як покарання за їх невиконання. Крім того, обидва сценарії перешкоджають процесу сепарації-індивідуації через переживання себе як дефектного в першому сценарії, і зміщення ролей в другому.

В сфері побудови прив’язаності, відповідно, в чоловіків з нездорово пройденим едіповим конфліктом виникають труднощі: порушення процесу сепарації-індивідуації передбачає побудову стосунку через проєктивні ідентифікації, що перешкоджає побудові взаємної прив’язаності. Про значимість проєктивної ідентифікації та проєкції як параноїдних захисних механізмів для нашого дослідження детальніше описано в розділі III.III.

Проміжний висновок

Перша гіпотеза нашого дослідження повністю підтвердилася. Дані, що ми отримали, дозволяють нам припускати, що особливості чоловічої ідентичності залежних від психоактивних речовин знаходяться в полі культурно-психологічних значень, зібраних Муром та Жиллеттом(1990) в описі чоловічого архетипу “Коханця”, так як найбільші відмінності при порівнянні двох груп досліджуваних виявилися саме в шкалі гомофобії.

В загальному, високі показники за шкалами нормативних чоловічих установок відповідають характеристикам жорсткого Супер-Его, властивого для людей з проявами дифузії ідентичності, показники якої теж статистично значимо ~~мірною~~ вищі в групі залежних, аніж серед умовно здорових. Результати порівняльного аналізу дають привід зосередити нашу увагу на здатності залежних до побудови взаємного, надійного та чуттєвого стосунку. Таким чином, бачимо, що результати перевірки першої гіпотези підтверджують дані, наведені нами в теоретичному блоці роботи(Kernberg, 2006; Reading, 2002; Мур, Жиллетт, 1990).

Результати нашого порівняльного аналізу вказують на цікавий потенційний напрям подальших досліджень. Шкала “Imperonal Sexuality”, що вказує на прийняття чоловіком функціональної, виконавчої функції в сексуальних стосунках, має високі значення в обох групах, і відмінність між ними саме за цією шкалою — найменша(див. Рис. 4). Перспективою наших досліджень можуть бути подальші емпіричні пошуки у сфері чоловічої сексуальності, яка, без сумніву, є великою частиною сучасної кризи мужності(Clarke, 2015; Мур, Жиллетт, 1990).

III.2. Зв'язок між структурними елементами чоловічої ідентичності та типом прив'язаності: кореляційний аналіз

Друга гіпотеза дослідження звучить так: *виражені типи прив'язаності залежних чоловіків пов'язані із структурними елементами їх ідентичності.*

Тип прив'язаності досліджуваних ми визначали за допомогою методики самооцінки генералізованого типу прив'язаності Берталам'ю-Горовіца. Так як методика вимагає оцінки вираженості в досліджуваного всіх чотирьох типів, а не вибір одного, то є можливість однакової оцінки декількох типів. Тому наша ціль — не визначити, який тип прив'язаності домінує частіше в групах досліджуваних, а побачити, як саме вираженість того чи іншого типу корелює із структурними елементами особистості. Під структурними елементами ідентичності маємо на увазі ясність Я-концепції, рівень прояву дифузності ідентичності та шкали нормативних чоловічих установок.

Для початку був проведений порівняльний аналіз обох груп досліджуваних ~~на предмет~~ за критеріями прояву різних типів прив'язаності. Таким чином можна би було виділити відмінності в прив'язаності умовно здорових та залежних, і знати, який зв'язок між структурними елементами ідентичності та прив'язаністю в експериментальній групі. Так як шкали методики Берталам'ю-Горовіца не узгоджуються з нормальним розподілом, ми використали U-Test за критерієм Манна-Уїтні для незалежних груп. Результати порівняльного аналізу показали, що жодних статистично-значимих відмінностей у рівнях прояву чотирьох типів немає(див. рис. 5).

variable	Mann-Whitney U Test (NEW CURRENT DOC) By variable addition Marked tests are significant at p <,05000									
	Rank Sum	Rank Sum	U	Z	p-level	Z	p-level	Valid N	Valid N	2*1sided
Attachment A	1056,000	835,0000	429,0000	0,477609	0,632929	0,481793	0,629953	33	28	0,640430
Attachment B	1082,500	808,5000	402,5000	0,861144	0,389159	0,868244	0,385262	33	28	0,391861
Attachment C	1093,000	798,0000	392,0000	1,013111	0,311008	1,022178	0,306697	33	28	0,316911
Attachment D	981,000	910,0000	420,0000	-0,607866	0,543277	-0,611049	0,541167	33	28	0,55074

Рисунок 5. Порівняльний аналіз типів прив'язаності в двох групах

Таким чином, в інтерпретації результатів не маємо можливості прямо говорити про взаємозв'язок типу прив'язаності та структурних елементів ідентичності саме в групі залежних на базі відмінностей в двох групах. Натомість, можемо говорити про цей зв'язок у вибірці взагалі, та робити припущення на базі кореляції певних типів прив'язаності із тими ознаками, що за результатами попереднього порівняльного аналізу в розділі III.I. більш виявлені у групі залежних.

Рисунок 6: таблиця значень кореляцій типу прив'язаності з структурними елементами ідентичності

Variable	Spearman Rank Order Correlations (Зібрані дані обидві групи) MD pairwise deleted Marked correlations are significant at p <,05000										
	Attachment A	Attachment B	Attachment C	Attachment D	Campbell sum	Roughness	Self reliance	Status oriented	Homophobia	Inpersonal sexuality	PD/ID
Attachment A	1,000000	0,177531	-0,172637	-0,268552	0,010275	-0,00137	0,116069	-0,014134	-0,147785	0,064193	0,13520
Attachment B	0,177531	1,000000	-0,017255	0,242769	0,380336	0,15338	0,082549	0,188195	-0,026950	-0,177869	0,37345
Attachment C	-0,172637	-0,017255	1,000000	0,186341	0,037754	0,06874	0,035250	-0,074859	-0,005570	0,022402	-0,3662
Attachment D	-0,268552	0,242769	0,186341	1,000000	0,253640	-0,05635	0,037093	-0,071383	0,022997	-0,085712	0,02446
Campbell sum	0,010275	0,380336	0,037754	0,253640	1,000000	0,11551	0,081353	0,048667	0,069637	0,026176	0,42681
Roughness	-0,001377	0,153389	0,068747	-0,056359	0,115517	1,00000	0,667974	0,705074	0,573294	0,339881	0,28111
Self reliance	0,116069	0,082549	0,035250	-0,037093	0,081353	0,66797	1,000000	0,563114	0,602542	0,359476	0,35505
Status oriented	-0,014134	0,188195	-0,074859	-0,071383	0,048667	0,70507	0,563114	1,000000	0,436903	0,305596	0,29559
Homophobia	-0,147785	-0,026950	-0,005570	0,022997	0,069637	0,57324	0,602542	0,436903	1,000000	0,384120	0,32380

Impersonal sexuality	0,064193	-0,177869	0,022402	-0,085712	0,026176	0,33988	0,359476	0,305596	0,384120	1,000000	0,12996
PD/ID	0,135200	0,373458	-0,366265	0,024464	0,426817	0,28111	0,355055	0,295594	0,323809	0,129967	1,000000

Перевірка гіпотези була здійснена непараметричним методом кореляційного аналізу (Spearman Rank Order). Результати представлено на рисунку 6.

Кореляційний аналіз частково підтвердив другу гіпотезу нашого дослідження: у деяких типів прив'язаності справді є зв'язок із структурними елементами ідентичності. Втім, зв'язок спостерігається при вираженості не всіх типів, і не з усіма структурними елементами ідентичності.

Зв'язки надійного типу прив'язаності зі структурними елементами ідентичності

Кореляційний аналіз демонструє відсутність статистично значимого зв'язку шкали Attachment A, тобто надійного типу, з будь-якими обраними нами структурними елементами ідентичності. Єдиний статистично значимий зв'язок, наявний у цієї шкали — це обернена кореляція зі шкалою Attachment D (боязкий тип). Зв'язок цих шкал пояснюється їх змістом. Шкали методики Берталам'ю-Горовіца є двовимірними конструктами: перший вимір — ставлення до себе, другий — ставлення до Іншого. Кожен вимір може мати одне із двох значень: позитивне або негативне. Шкали Attachment A та Attachment D є узгодженими шкалами, тобто обидва виміри мають однакове значення, через що вони є полярними протилежностями. Надійний тип позитивно сприймає себе та Іншого, боязкий — навпаки. Відповідно, чим більш у досліджуваного проявлений надійний тип, тим менше проявлений боязкий (Баришнева, 2016, с: 43). Втім, так як методика дозволяє однаково оцінити хоч всі чотири типи, то наявність оберненої кореляції між надійним та боязким типами свідчить про чесне виконання досліджуваними цієї методики.

Окрім протилежного типу прив'язаності, надійний тип не демонструє жодних статистично значимих зв'язків. Всі інші ж типи корелюють з щонайменш одним структурним елементом ідентичності. Єдина ознака, що об'єднує всі три типи і відрізняє їх всіх від надійного — негативне значення одного з вимірів шкали. Отже, можна допускати, що позитивне сприйняття ані себе, ані Іншого, не пов'язане з дифузністю ідентичності, ясністю Я-концепції

чи самовизначенням за нормативними чоловічими установками. *Лише негативне значення що найменш одного із вимірів типу прив'язаності корелює з наведеними нами структурними елементами ідентичності.*

Зв'язки тривожно-нав'язливого типу прив'язаності зі структурними елементами ідентичності

Тривожно-нав'язливий тип прив'язаності не корелює з жодним іншим типом. Втім, він корелює з двома структурними елементами ідентичності: ясністю Я-концепції та дифузністю ідентичності. Кореляція з обома шкалами пряма і статистично значима.

Тривожно-нав'язливий тип передбачає позитивне сприйняття Іншого при негативному сприйнятті себе. Це також єдиний тип, що корелює одночасно зі шкалами PD/ID(дифузність ідентичності) та Campbell Sum(ясність Я-концепції). Ця особливість тривожно-нав'язливого типу може вказувати на особливі труднощі в переживанні стосунку суб'єктом: позитивне сприйняття Іншого робить стосунок бажаним, а негативне сприйняття себе створює враження руйнівної природи свого Я, яке нищить стосунки і катектовані об'єкти. Допускаємо, що саме через цю особливість тривожно-нав'язливого типу спостерігаємо обидві кореляції.

Отже, шкала тривожно-нав'язливого типу прив'язаності прямо корелює зі шкалою ясності Я-концепції. Ясність Я-концепції як конструкт означає впевненість та послідовність суб'єкта у визначенні власних особистісних рис, сильних і слабких сторін(Cambell, 1996, p:1). Наші дані показують, що чим більш вираженим є тривожно-нав'язливий тип прив'язаності, тим вищою є ясність Я-концепції. Якщо цей результат розглядати ізольовано, то пояснити його стає дуже складно, так як він виглядає ірраціональним. Втім, якщо розглянути його в контексті кореляції тривожно-нав'язливого типу прив'язаності також і з дифузністю ідентичності, значення його стає очевидним.

Синдром дифузної ідентичності передбачає труднощі в регуляції афекту, ригідне, тиранічне Над-Я, загострену потребу в самовизначенні та, відповідно, труднощі в побудові прив'язаності(Kernberg, 2006). Якщо ясність Я-концепції висока, то суб'єкт, ймовірно, гостро усвідомлює свій стан, і розуміє похідні від нього ускладнення в побудові стосунку. Так, досліджуваний, що має високі показники за обома шкалами, логічним чином вибудовує тривожно-нав'язливий тип прив'язаності, розглядаючи себе та свій стан як джерело

проблем в стосунку, а Іншого — як жертву цих проблем. Це, ймовірно, і викликає властиву для типу нав'язливо-компенсаторну поведінку суб'єкта.

Як ми вже зазначали, через відсутність статистично значимих відмінностей між експериментальною та контрольною групами у рівні вираження типів прив'язаності, ми не можемо напряму аналізувати результати кореляційного аналізу в контексті залежності (див. рис. 5). Проте, знаючи з результатів порівняльного аналізу першої гіпотези (див. рис. 4), що дифузність ідентичності більш виражена у групи залежних, можемо приходити до певних висновків. Ймовірно, тривожно-нав'язливий тип прив'язаності більш властивий для залежних, аніж для умовно здорових. У випадку нашого дослідження фактором, що не дав нам цього помітити, може бути розмір вибірки. В контексті залежності пряма кореляція шкал тривожно-нав'язливого стилю прив'язаності, ясності Я-концепції та дифузії ідентичності можуть вказувати на те, що залежний усвідомлює нищівні прояви власної залежності, і відчуває через це сором і провину, як характерно для осіб з даним типом прив'язаності.

Зв'язки унікаючого типу прив'язаності зі структурними елементами ідентичності

Унікаючий тип прив'язаності передбачає негативне сприйняття іншого, і позитивне сприйняття себе, через що власне й уникає стосунків. Тип не показує кореляційних зв'язків з жодним структурним елементом ідентичності, окрім оберненої кореляції зі шкалою дифузії ідентичності.

Цей зв'язок суперечить нашому припущенню, що шкала дифузності ідентичності корелює із негативним виміром шкал методика Берталам'ю-Горовіца, втім, ми припускаємо, що причина оберненої кореляції може полягати в іншому. Якщо унікаючий тип прив'язаності знаходиться в стосунку оберненої кореляції із дифузністю ідентичності, а дифузність ідентичності більш проявлена ознака експериментальної групи, то можна припускати, що унікаючий тип прив'язаності більш характерний для контрольної групи. В такому випадку, унікаюча поведінка умовно здорових чоловіків у побудові прив'язаності, ймовірно, спричинена іншими чинниками, що не можуть бути виміряні методиками, які ми використовуємо в цьому дослідженні.

Зв'язки боязкого типу прив'язаності із структурними елементами ідентичності

Боязкий тип прив'язаності передбачає негативне сприйняття суб'єктом як себе, так і Іншого, через що, очевидно, значно ускладнює побудову стосунків.

Результати аналізу показали пряму кореляцію шкали зі шкалою ясності Я-концепції та обернену кореляцію зі шкалою надійного типу прив'язаності. Відсутність будь-якого статистично значимого зв'язку з дифузією ідентичності може вказувати на те, що даний тип прив'язаності не є більшою чи меншою мірою характерний для залежних чоловіків, аніж для умовно здорових. Пряма кореляція ясності Я-концепції та боязкого стилю прив'язаності, подібно як і у випадку тривожно-унікаючого типу, може вказувати на его-дистонний характер сприйняття суб'єктом себе і/або Іншого. Як у випадку з унікаючим типом, можливі причини такого сприйняття не можуть бути встановлені в рамках нашого дослідження. Можна лиш допускати, що досліджувані з проявленим унікаючим типом прив'язаності свідомі нього, але, ймовірно, він не пов'язаний з залежністю або її відсутністю.

Інші зв'язки, виявлені в ході кореляційного аналізу

Дані, про які йтиметься в цьому підрозділі, не стосуються нашої гіпотези напряму, однак вони стосуються нашого дослідження в загальному. В ході аналізу виявилось, що шкала дифузності ідентичності є в стосунку прямої кореляції зі всіма шкалами нормативних чоловічих установок, окрім безособової сексуальності (Impersonal sexuality). Саме ця шкала найменше відрізняла групи досліджуванні у порівняльному аналізі (див. рис. 4). Безособова сексуальність корелює зі всіма іншими шкалами опитувальника нормативних чоловічих установок, тому все одно бачимо, що вона переважає у групи залежних; втім, решта шкал опитувальника корелюють між собою і зі шкалою дифузності ідентичності одночасно. Відмінність безособової сексуальності від решти в кореляційному аналізі підтверджує наше припущення, що вона відображає ширшу проблему сучасної маскуліності, що виходить за рамки дифузії ідентичності та залежності.

Пряма кореляція дифузності ідентичності зі шкалами орієнтації на статус, гомофобії, жорсткості та опори на власні сили може бути пояснена властивим для людей з проявами дифузії ідентичності ригідністю Супер-Его. Стримування афекту та відраза до власних слабкостей, сором за власні безсилля та недосконалість приводять до компенсації грандіозними бажаннями (Kernberg, 2006). Від переживання себе як нікчемного, неповноцінного, безпорадного, суб'єкт намагається захистити себе ілюзією всемогутнього контролю, що дозволяє йому через сором і провину, але відчувати власну значимість та силу. Відщеплення афекту, характерне для шкали "Roughness" також звертає нашу увагу на описаний Жаком Лаканом феномен ототожнення Его з машиною (Lacan, 1951, p:7). Автор описує новий стан психіки людини, де та наскільки тісно пов'язана зі своїми машинами, що вони стають частиною її Я-репрезентації, і їх поломки чи несправності виступають як паралель неврозу. Характерно, саме зв'язок чоловіків з технікою виступає як особливо сильний та емоційний, особливо, як зазначає Лакан, з автомобілями. Сильне ототожнення чоловіків з машинами має очевидну паралель із традиційним баченням маскулінності, що Джонатан Аллан називає "жорстоким оптимізмом" (Allan, 2017): стоїчне відторгнення власних почуттів, страждань та бажань. Машинне, перформативне бачення чоловіками самих себе, з одного боку, дозволяє їм отримати конкретні та вимірювані еталони самовизначення. З другого боку, воно приводить до відреагувань, таких як антисоціальна агресивна поведінка, або втеча в залежність. Орієнтація на статус (шкала Status-Oriented) дозволяє чоловікам вимірювати своє право на існування висотою власної посади та сумою доходу. Жорсткість (шкала Roughness) допомагає їм почуватися сильними та відрізнити себе від жінок, що, можливо, знімає певну напругу, викликану гострою потребою в самовизначенні при дифузності ідентичності. Орієнтація на власні сили (шкала Self-Reliance) дозволяє втримувати ілюзію всемогутнього контролю, та, ймовірно, виступає значимим фактором

підтримання і виникнення залежності. Артур Хайатт Уільямс(Williams, ed. Weegman, Cohen, 2002, p:17) описує залежність з бйонівської точки зору, як компенсацію або замітник психічного контейнера. Обмежена здатність контейнувати власний афект характерна і для синдрому дифузної ідентичності(Kernberg, 2006, p: 10-11), і за визначенням характерна для особи, що не може розділити свій афект з іншими(Self-Reliance).

В загальному результати кореляційного аналізу показують цілісну картину зв'язку залежності, нормативної чоловічої ідеології “жорстокого оптимізму” та дифузності ідентичності. Шкала гомофобії дещо виділяється на фоні інших трьох, так як вона єдина з них прямо пов'язана із сексуальністю та характерна саме для групи залежних. Власне, саме за шкалою гомофобії група залежних має найвищі показники в порівнянні з умовно здоровими. Але так як ця особливість має особливе значення в рамках нашої роботи, ми розглянемо її детальніше при перевірці третьої гіпотези.

Зрештою, кореляційний аналіз показує, що немає статистично істотного зв'язку між стилем прив'язаності та нормативними чоловічими установками. Натомість, нормативні чоловічі установки пов'язані із дифузністю ідентичності.

Проміжний висновок

Друга гіпотеза дослідження підтвердилася частково. Три із чотирьох включених в роботу типів прив'язаності демонструють статистично значимі зв'язки зі структурними елементами ідентичності, обраними для операціоналізації поняття.

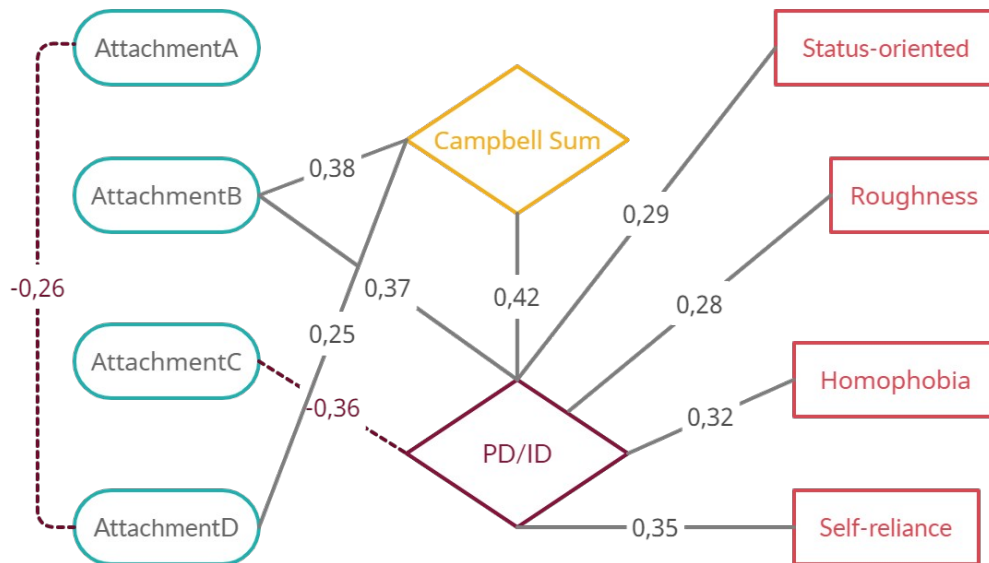


Рис. 7: плеяда взаємозв'язків структурних елементів ідентичності

Для зручності усі статистично значимі зв'язки між змінними відображено у вигляді кореляційної плеяди на рис.7. Прямі кореляційні зв'язки групують тривожно-нав'язливий стиль прив'язаності(Attachment B) з конструктами ясності Я-концепції(Campbell Sum), дифузністю ідентичності(PD/ID) та нормативними чоловічими установками(Roughness, Self-Reliance, Status-Oriented та Homophobia).

III. III. Визначальні риси залежного від психоактивних речовин чоловіка: дискримінантний аналіз

Третя гіпотеза дослідження звучала так: *на основі наших даних може бути складений значимо відмінний від здорового психологічний портрет залежного чоловіка.*

Для перевірки цієї гіпотези ми застосували метод покрокового дискримінантного аналізу. Результати аналізу підтверджують нашу гіпотезу повністю. Залежною змінною ми обрали номінативну шкалу “addiction”, а незалежними — всі шкали методик, окрім збірних. Лямбда Уїлкса у моделі становить 0.28, а рівень статистичної значимості(p) становить 0,0000. За цими показниками робимо висновок, що модель є вдалою, а її результати мають прогностичну вагу. Всі показники покрокового дискримінантного аналізу зображено на рисунку 8.

Рис.8

Variable Enter/Remove	Summary of Stepwise Analysis (NEW CURRENT DOC)										
	Step	F to	df 1	df 2	p-level	No. of	Lambda	F-value	df 1	df 2	p-level
Homophobia-(E)	1	53,24636	1	59	0,000000	1,00000	0,525629	53,24637	1	59	0,000000
PD/ID-(E)	2	5,86986	1	58	0,018546	2,00000	0,477322	31,75559	2	58	0,000000
Attachment B-(E)	3	6,60114	1	57	0,012833	3,00000	0,427781	25,41523	3	57	0,000000
Fox-(E)	4	4,65980	1	56	0,035178	4,00000	0,394920	21,45024	4	56	0,000000
Lamb-(E)	5	4,87110	1	55	0,031502	5,00000	0,362789	19,32065	5	55	0,000000
Impersonal sexuality-(E)	6	3,17039	1	54	0,080610	6,00000	0,342671	17,26429	6	54	0,000000
Butterfly-(E)	7	3,88468	1	53	0,053960	7,00000	0,319269	16,14343	7	53	0,000000
Roughness-(E)	8	2,35378	1	52	0,131042	8,00000	0,305443	14,78053	8	52	0,000000
Attachment D-(E)	9	1,70864	1	51	0,197025	9,00000	0,295542	13,50714	9	51	0,000000
Status-oriented-(E)	10	1,00860	1	50	0,320074	10,00000	0,289698	12,25934	10	50	0,000000

Ostrich-(E)	11	1,38985	1	49	0,244124	11,00000	0,281708	11,35810	11	49	0,000000
-------------	----	---------	---	----	----------	----------	----------	----------	----	----	----------

Показник F моделі становить 11,49. Найбільш значима у розрізненні груп шкала — Homophobia – має показник $F=53,24$, перевищуючи загальний майже у п'ять разів. Відтак, гомофобія є основоположною рисою, за якою можна розрізнити чоловіків з експериментальної та контрольної групи. На основі порівняльного аналізу, здійсненого раніше і зображеного на рисунку 4, знаємо, що показники гомофобії значно вищі у групи залежних, як і решта показників нормативних чоловічих установок. Подальші статистично значимі відмінності між досліджуваними присутні за шкалами PD/ID, Attachment B, Lamb та Fox (також вищі у групи залежних, див. Додаток ...). Всі ці шкали, включаючи Homophobia, корелюють з дифузністю ідентичності (PD/ID), як ілюструє кореляційна плеяда на рисунку 7.

Змінні Attachment A, Attachment C, Campbell Sum, Self-Reliance, RT та Pig не включені до моделі, а отже, статистично значимої ваги у розрізненні експериментальної та контрольної груп не мають.

Психологічний портрет залежного чоловіка

Залежні чоловіки в нашій вибірці відрізняються від здорових за наступними параметрами: гомофобією (Homophobia), дифузністю ідентичності (PD/ID), тривожно-нав'язливим стилем прив'язаності (Attachment B), та аддиктивними установками контролю (Fox) та безпорадності (Lamb). Хоча гомофобія є домінуючою відмінною ознакою, доречно розпочати з дифузності ідентичності, яка об'єднує всі характеристики гіпотетичного залежного досліджуваного через прямі кореляційні зв'язки (див. рис. 4).

Залежний чоловік більш схильний до примітивних захисних механізмів, таких як розщеплення на ідеалізований та знецінений (або параноїдно-переслідуючий) об'єкт, всемогутній контроль, проєктивна ідентифікація, заперечення та дисоціація. В стосунку, відповідно, він демонструватиме

підвищені рівні агресії, труднощі з вміщенням афекту, брак здатності на компроміс. Супер-Его залежного чоловіка буде жорстким, ригідним та тиранічним — він буде схильний як до осуду інших, так і до глибоких токсичних сорому та провини від власних невдач. Він буде недовірливим, з ускладненнями прийматиме жести приязні, доброти чи любові. Відповідно, стосунки в залежного чоловіка складатимуться конфліктні, з браком взаємності в почуттях. Заплутаність у власних проєкціях заважатиме йому продуктивно рефлексувати, через що побудова надійної прив'язаності буде неможливою. Натомість, найбільш імовірно для нього буде властивим тривожно-нав'язливий стиль прив'язаності. Всемогутній контроль та тиранічне Супер-Его імовірно спричинятимуть токсичну, нерозділену з партнером провину, бачення себе як причини всіх проблем в стосунку, і самотійних, не-стосункових спроб вирішити ці проблеми. Продуктом такого стилю побудови взаємин буде самотність та образа, відчуття покинутості. При цьому не виключено, що в перебігу циклу ідеалізації-знецінення параноїдний об'єкт проєктуватиметься і на партнера, призводячи до агресії суб'єкта та ще більшого відчуття дезорієнтації. Стосовно установок щодо власної залежності, суб'єкт імовірно матиме або одну з двох, або циклічно змінюватиме дві установки: установку контролю та безпорадності. Всемогутній контроль та заперечення дозволяють йому думати про залежність як про об'єкт, який повністю під його владою і може бути знищений чи змінений в будь-який момент. Втім, при входженні у більш вразливу нарцистичну позицію, залежний втрачає будь-яке відчуття влади і впливу на свій стан, і проєктує його назовні — в залежності стають винними його рідні та близькі, обставини його життя, минуле, чи інші фактори, на які він не має жодного впливу.

Зрештою, залишається вирішальна ознака залежного чоловіка згідно з нашим дискримінантним аналізом: гомофобія. Відторгнення гомосексуальності пов'язане з домінуванням в психічній діяльності індивіда примітивних

захисних механізмів та ненадійного стилю прив'язаності — такі результати отримав Жакомо Чіокка у своєму дослідженні гомофобії 2015-го року (Сіосса, 2015). Ті ж результати отримали й ми. Автор також зазначає, що невротичні механізми захисту певною мірою очевидно передбачали прийняття гомосексуальності як нормального явища. В загальному, тема сексуальності та її варіативності має тенденцію тісно переплітатися із параноїдними процесами (Сіосса, 2015; Wilson, 2017; Fabris, 2020) проєкції та проєктивної ідентифікації. Параноїдна підозрілість та ворожість до гомосексуальності часто є проєкцією власної хиткої статевої ідентичності та нездатності невротично переживати власні сексуальні імпульси, що розходяться з інтерналізованими нормами сексуальності (Wilson, 2017, р. 30). Властива для дифузної ідентичності потреба в ригідному і максимально чіткому самовиначенні передбачає, власне, хитке відчуття меж власного Я. У випадку чоловічої вибірки, таке переживання може бути перенесене на відчуття власної маскуліності.

Підсумувати психологічний портрет залежного чоловіка з нашої вибірки, що ми отримали в результаті дослідження, можна так: *чоловік з тривожно-нав'язливим стилем прив'язаності, параноїдними рисами особистості, що помітні як гомофобні ідеї, проявленими ознаками дифузії ідентичності, тобто імовірно межовою структурою особистості та домінуванням примітивних захисних механізмів у психічних процесах, що характеризують його ставлення до залежності циклом всемогутнього контролю-безпорадності*. Судячи з показників Лямбди Уїлкса та значення p нашого дискримінантного аналізу, такий психологічний портрет імовірно має високу прогностичну силу. Втім, варто зазначити, що наші вибірки не були однорідними за віком. Середній вік здорових чоловіків становить приблизно 26 років, а середній вік вибірки залежних — 36 років. Різниця у віці може мати вагу у різниці в показниках гомофобії; однак, дифузність ідентичності теж пояснює такий результат. Так як

вік може бути вирішальним фактором у наборі високих показників за ознакою гомофобії, перевірка результатів на вибірках, що більш однорідні за віком однозначно становить науковий інтерес.

Висновки

Залежність від психоактивних речовин є не лише медичною чи соціально-економічною проблемою — вона виходить і за межі соціальних проблем, у сферу особистісного страждання. Залежність є також проблемою ідентичності і стосунків з рідними та близькими, через що потребує вивчення не лише медичного та психіатричного, але і психологічного.

В загальному проведене дослідження можна назвати успішним: нам вдалося здійснити заплановану процедуру дослідження, а також підтвердити всі гіпотези повністю або частково. Результати нашого дослідження узгоджуються із загальним консенсусом психологів на рахунок залежності, а також чоловічої та адиктивної ідентичності. Як і Нікішина, ми побачили властиву для залежного дезорганізацію особистості — у вигляді її дифузії. Висновки Жакомо Чіокки щодо посиленої гомофобності чоловіків, що використовують примітивні захисні механізми, підтвердилися і в ході нашого дискримінантного аналізу. Ненадійний стиль прив'язаності, у випадку нашого дослідження — тривожно-нав'язливий, властивий для залежних, як пише Уільямс.

Щоби виконати завдання дослідження, ми використали структурно-критеріальний підхід до операціоналізації поняття адиктивної ідентичності. Було проведено два анкетування: онлайн для вибірки здорових, і офлайн для залежних. Опитувальник складався із 5-ти методик, кожна з яких досліджувала структурний елемент адиктивної чоловічої ідентичності: нормативні чоловічі установки, аддиктивні установки, ясність Я-концепції, генералізований стиль прив'язаності та дифузність ідентичності. Вважаємо, що доцільно досліджувати особистісну ідентичність саме таким способом, оскільки вона є складним та об'ємним конструктом, що не може бути виміряний однією шкалою. Підібрані методики дозволили побачити адиктивну чоловічу ідентичність в необхідних для успішного досягнення мети вимірах. Наш опитувальник дає можливість розглянути структуру ідентичності, стиль прив'язаності, чіткість сприйняття

себе, ставлення до залежності та самовизначення досліджуваного як чоловіка. Щоби максимально повно розкрити особливості ідентичності залежних чоловіків, ми вдалися до порівняльного аналізу здорової та залежної груп, кореляційного аналізу всіх структурних елементів ідентичності та дискримінантного аналізу вибірок для виділення основних відмінностей між ними. Такий підхід до роботи дозволив нам з'ясувати стосунки між структурними елементами чоловічої адиктивної ідентичності, а також створити психологічний портрет залежного чоловіка, що само по собі є досягненням мети дослідження. Також, обраний спосіб підбору досліджуваних повністю забирає потребу в діагностиці залежності, що в свою чергу дозволяє передбачувани вибірку та суттєві спрощення в роботі. З огляду на обмеження нашого дослідження можемо рекомендувати підбір більшої кількості методик на кожен із структурних елементів предмета дослідження, щоби отримати повнішу картину. Якщо кожен елемент теоретичної моделі досліджується однією методикою, то можна отримати корисну й достовірну інформацію, але вся інформація про досліджуваний конструкт буде видозмінена обмеженнями самої методики.

Результати дослідження показали, що:

1. Залежні чоловіки мають вищий рівень дифузності ідентичності та більшою мірою визначають себе за нормативними чоловічими установками.
2. У залежних чоловіків наявний прямий кореляційний зв'язок тривожно-нав'язливого стилю прив'язаності із такими структурними елементами ідентичності як дифузність ідентичності (0,37) і ясність Я-концепції (0,38), а дифузія ідентичності має прямий кореляційний зв'язок з такими шкалами як: орієнтація на статус (0,29), гомофобія (0,32), опора на власні сили (0,36) та жорсткість (0,28).
3. Залежних чоловіків від здорових найбільшою мірою вирізняє домінування в їх психічній діяльності примітивних захисних механізмів, а саме

дисоціації, всемогутнього контролю(шкала установки контролю залежності), ідеалізації-знецінення(дифузність ідентичності) та проєкції(гомофобія як параноїдна риса).

Таким чином, ми досягли мети дослідження — визначити і описати особливості особистісної ідентичності залежних чоловіків у процесі реабілітації.

Наше дослідження підтверджує, що основою появи та підтримання залежності є дефіцити особистісної структури та прив'язаності. Відповідно, можна припускати, що супровід реабілітації психодинамічною психотерапією, орієнтованою на компенсацію структурних дефіцитів особистості може відіграти значну роль в повноті реабілітації пацієнтів. При цьому, саме параноїдні захисні механізми проєкції та проєктивної ідентифікації можуть відігравати вирішальну роль в підтриманні стану залежності, так як вони допомагають змістити локус контролю та відповідальності пацієнта назовні.

Дана робота має свої обмеження: відносно невелика група досліджуваних(33 здорових та 28 залежних досліджуваних), неоднорідність групи за віком(середній вік здорових -26. середній вік залежних — 36) та необхідність видалити методику МИЛИ через недостатньо вичерпно надану інструкцію, що ускладнила виконання методики досліджуваними. Все ж, дослідження досягло поставленої мети і продемонструвало особливості особистісної ідентичності залежних чоловіків у процесі реабілітації.

Список використаних джерел:

1. Akhmetzyanova, A. I., Nikishina, V. B., & Petrash, E. A. (2017). Features of the Structure of Addictive Identity in Adolescence. *Eurasian Journal of Analytical Chemistry*, 12(5b), 619–630. <https://doi.org/10.12973/ejac.2017.00196a>
2. Allan, J. A. (2017). Masculinity as cruel optimism. *NORMA*, 13(3–4), 175–190. <https://doi.org/10.1080/18902138.2017.1312949>
3. Bailey, L. (2005). Control and desire: The issue of identity in popular discourses of addiction. *Addiction Research & Theory*, 13(6), 535–543. <https://doi.org/10.1080/16066350500338195>
4. Best, D., Beckwith, M., Haslam, C., Alexander Haslam, S., Jetten, J., Mawson, E., & Lubman, D. I. (2015). Overcoming alcohol and other drug addiction as a process of social identity transition: the social identity model of recovery (SIMOR). *Addiction Research & Theory*, 24(2), 111–123. <https://doi.org/10.3109/16066359.2015.1075980>
5. Bowlby, J. (1977). The Making and Breaking of Affectional Bonds. *British Journal of Psychiatry*, 130(5), 421–431. <https://doi.org/10.1192/bjp.130.5.421>
6. Bowlby, J. (1988). *A Secure Base* (Reprint ed.). Basic Books.
7. Campbell, J. D., Trapnell, P. D., Heine, S. J., Katz, I. M., Lavalley, L. F., & Lehman, D. R. (1996). Self-concept clarity: Measurement, personality correlates, and cultural boundaries. *Journal of Personality and Social Psychology*, 70(1), 141–156. <https://doi.org/10.1037/0022-3514.70.1.141>
8. Carver, C. S. (1997). Adult Attachment and Personality: Converging Evidence and a New Measure. *Personality and Social Psychology Bulletin*, 23(8), 865–883. <https://doi.org/10.1177/0146167297238007>
9. Clarke, M. J., Marks, A. D. G., & Lykins, A. D. (2014). Effect of Normative Masculinity on Males' Dysfunctional Sexual Beliefs, Sexual Attitudes, and Perceptions of Sexual Functioning. *The Journal of Sex Research*, 52(3), 327–337. <https://doi.org/10.1080/00224499.2013.860072>
10. Dodes, L. M. (1990). Addiction, Helplessness, and Narcissistic Rage. *The Psychoanalytic Quarterly*, 59(3), 398–419. <https://doi.org/10.1080/21674086.1990.11927278>
11. Earp, B. D., Skorburg, J. A., Everett, J. A. C., & Savulescu, J. (2019). Addiction, Identity, Morality. *AJOB Empirical Bioethics*, 10(2), 136–153. <https://doi.org/10.1080/23294515.2019.1590480>

12. Höfner, C., Schadler, C., & Richter, R. (2011). When Men Become Fathers: Men's Identity at the Transition to Parenthood. *Journal of Comparative Family Studies*, 42(5), 669–686. <https://doi.org/10.3138/jcfs.42.5.669>
13. Horrocks, R. (1994). Masculinity in Crisis. *Self & Society*, 22(4), 25–29. <https://doi.org/10.1080/03060497.1994.11085458>
14. Hughes, K. (2007). Migrating identities: the relational constitution of drug use and addiction. *Sociology of Health & Illness*, 29(5), 673–691. <https://doi.org/10.1111/j.1467-9566.2007.01018.x>
15. Jansz, J., & Timmers, M. (2002). Emotional Dissonance. *Theory & Psychology*, 12(1), 79–95. <https://doi.org/10.1177/0959354302121005>
16. Kernberg, O. F. (2006). Identity: Recent Findings and Clinical Implications. *The Psychoanalytic Quarterly*, 75(4), 969–1004. <https://doi.org/10.1002/j.2167-4086.2006.tb00065.x>
17. Lacan J. (1951) *Some reflections on the Ego*. Paris. <http://lacantoronto.ca/wp-content/uploads/2012/05/Some-Reflections-on-the-Ego1.pdf>
18. Lewandowski, G. W., Nardone, N., & Raines, A. J. (2009). The Role of Self-concept Clarity in Relationship Quality. *Self and Identity*, 9(4), 416–433. <https://doi.org/10.1080/15298860903332191>
19. Pickard, H. (2020). Addiction and the self. *Noûs*. Published. <https://doi.org/10.1111/nous.12328>
20. Ravitz, P., Maunder, R., Hunter, J., Sthankiya, B., & Lancee, W. (2010). Adult attachment measures: A 25-year review. *Journal of Psychosomatic Research*, 69(4), 419–432. <https://doi.org/10.1016/j.jpsychores.2009.08.006>
21. Salter, M. (2019). A problem with a fight against toxic masculinity. <https://www.theatlantic.com/health/archive/2019/02/toxic-masculinity-history/583411/>
22. Shinebourne, P., & Smith, J. A. (2009). Alcohol and the self: An interpretative phenomenological analysis of the experience of addiction and its impact on the sense of self and identity. *Addiction Research & Theory*, 17(2), 152–167. <https://doi.org/10.1080/16066350802245650>
23. Stets, J. E., & Burke, P. J. (2000). Identity Theory and Social Identity Theory. *Social Psychology Quarterly*, 63(3), 224. <https://doi.org/10.2307/2695870>
24. SUTTON, S. (1987). Social-psychological Approaches to Understanding Addictive Behaviours: attitude-behaviour and decision-making models. *Addiction*, 82(4), 355–370. <https://doi.org/10.1111/j.1360-0443.1987.tb01492.x>

25. The syndrome of identity diffusion. (1984). *American Journal of Psychiatry*, 141(11), 1381–1385. <https://doi.org/10.1176/ajp.141.11.1381>
26. Vanheule, S., & Verhaeghe, P. (2009). Identity through a Psychoanalytic Looking Glass. *Theory & Psychology*, 19(3), 391–411. <https://doi.org/10.1177/0959354309104160>
27. Wasmuth, S., Crabtree, J. L., & Scott, P. J. (2014). Exploring Addiction-as-Occupation. *British Journal of Occupational Therapy*, 77(12), 605–613. <https://doi.org/10.4276/030802214x14176260335264>
28. Weegmann, M., & Cohen, R. (2002). *The Psychodynamics of Addiction* (1st ed.). Wiley.
29. Wong, Y. J., Steinfeldt, J. A., Speight, Q. L., & Hickman, S. J. (2010). Content analysis of Psychology of men & masculinity (2000–2008). *Psychology of Men & Masculinity*, 11(3), 170–181. <https://doi.org/10.1037/a0019133>
30. Young, L. B. (2010). Alcoholism and identity: How an alternative framing of identity can facilitate Alcoholics Anonymous research. *Addiction Research & Theory*, 19(3), 213–223. <https://doi.org/10.3109/16066359.2010.530712>
31. Бушай, Гудима. (2013). Образ світу старшокласників з адиктивною поведінкою. *Збірник наукових праць К-ПНУ імені Івана Огієнка, Інституту психології імені Г.С.Костюка НАПН України, Проблеми сучасної психології, вид. 19(76-85)*. <http://journals.urau.ua/index.php/>
32. Голоденко, О. (2013). Аналіз теоретичних підходів до вивчення феномену ідентичності в соціогуманітарних науках. *Соціологічні студії, розділ II. Теоретичні аспекти соціології. 1 (2)*. http://www.irbis-nbu.gov.ua/cgi-bin/irbis_nbu/
33. Иванова, Никишина, Петраш, & Верес. (2017). Аддиктивная идентичность: структурно-критериальный аспект. *Курский Научно-Практический Вестник «Человек и Его Здоровье»*, 1, 130–135. <https://doi.org/10.21626/vestnik/2017-1/23>
34. Иванова, Т.А. Нарушения идентичности у лиц, страдающих наркотической зависимостью. Белгород, Россия. <http://eprints.kname.edu.ua/39169/1/179-182.pdf>
35. Карачевський, А.Б. (2016). Адаптація шкал та опитувальників українською та російською мовами щодо посттравматичного стресового розладу. *Національна медична академія післядипломної освіти імені П.Л.Шупика, м. Київ*. http://www.irbis-nbu.gov.ua/cgi-bin/irbis_nbu/

36. Киричук, Тарасюк. (2012). Психологічні особливості Я-концепції безробітного. *Інститут підготовки кадрів державної служби зайнятості України*, Київ. <http://ipk.edu.ua/wp-content/uploads/2019/05/Kiritshuk-Tarasyuk-Psicholog-2012.pdf>
37. Коваль, А.В. (2020). Адаптація опитувальника структури особистості на клінічній вибірці. *Український Католицький Університет*, Львів. <https://er.ucu.edu.ua/bitstream/handle/>
38. Мороз, Н.А. (2009). Наративний підхід до дослідження ідентичності особистості. https://scienceandeducation.pdpu.edu.ua/doc/2009/4_2009/7.pdf.pdf
39. Мур, Жиллетт. (1990). Король, Воин, Маг, Любовник. Новый взгляд на архетипы зрелого мужчины. *Литературная учеба*.
40. Світозарова, С.В. (2010). Психологічна діагностика самоактуалізації менеджерів. *Вісник Національної академії оборони України 6 (19)*, Київ.
41. Синюк, Н.В. (2014). Профілактика адиктивної поведінки як сфера професійної діяльності майбутнього соціального педагога. *Збірник наукових праць Хмельницького інституту соціальних технологій Університету «Україна», №1(9)*, Хмельницький. http://www.irbis-nbu.gov.ua/cgi-bin/irbis_nbu/
42. Суворова, Н.А. (2019). Особенности эго-идентичности у лиц, зависимых от психоактивных веществ. *Herald of Vyatka State University, Is. 2 (132)*. Вятка, Россия. DOI: 10.25730/VSU.7606.19.025
43. Такмакова, М.Ю. (2016). Особливості стосунків психологічної інтимності у дівчат з різними рівнями прихильності. *Харківський національний університет ім. В.Н. Каразіна*, Харків. http://psychology.univer.kharkov.ua/15_16_news/diss_Takmakova_2.pdf

Додатки

Дод.1

Самооцінка генералізованого типу прив'язаності Берталам'ю-Горовіца в адапт. Казанцевої

Тут наведена характеристика чотирьох стилів побудови стосунків. Оцініть, будь ласка, наскільки кожен з описаних нижче стилів відповідає Вашому (за 10-бальною шкалою).

Стиль побудови стосунків:	Ваша Оцінка
А. Мені приємно відчувати близькість і / або взаємозалежність: легко зближуватися з іншими людьми, відчувати свою залежність від них і їх залежність від мене. Я рідко переживаю про те, що мене можуть покинути або про те, що хтось може дуже сильно зблизитися зі мною.	
В. Я дуже потребую близькості: мені здається, що люди не хочуть зближуватися зі мною настільки, наскільки того хотілося б мені. Я часто переживаю про те, чи дійсно мій партнер любить мене і хоче залишатися зі мною. Я хочу повністю злитися з іншою людиною, і це бажання деколи відлякує людей.	
С. Я можу обходитися без близьких емоційних відносин; мені важливо відчувати свою свободу і самодостатність, тому я вважаю за краще ні від кого не залежати сам і не викликати залежність від мене у інших.	
Д. Мені нелегко зближуватися з іншими людьми. Я хочу цього, але мені складно повністю покладатися на людей і залежати від когось. Я боюся, що якщо дозволю собі довіритися іншій людині, вона може ранили мене.	

Методика SCC або тест ясності Я-концепції Кемпбелл

Твердження:	Бал:
1. Мої думки часто суперечать одна одній.	
2.Одного дня я можу мати одну думку про себе, наступного — іншу.	
3. Я витрачаю багато часу, переймаючись тим, якою людиною я насправді є.	
4. Часто я відчуваю, що не є дійсно тою людиною, якою покликаний бути.	
5. Коли я намагаюся згадати, якою людиною був в минулому, мені важко це згадати.	
6. Я рідко переживаю конфлікти між різними сторонами своєї особистості.	
7. Часто я думаю, що знаю інших людей краще, ніж себе самого.	
8. Мої уявлення про себе, здається, змінюються досить часто.	
9. Якби мене попросили описати мою особистість, мій опис міг би щоразу закінчуватись по-різному.	
10. Навіть якби я хотів, не думаю, що зміг би комусь висловити, яким я насправді є .	
11. Загалом я маю чітке відчуття того, хто я і яким я є.	
12. Мені важко буває скласти власну думку про різні речі, бо я не знаю насправді, чого хочу.	

Оцініть ці твердження, використовуючи 5-ти бальну шкалу:

1. - Абсолютно не погоджуюся
2. - Не погоджуюся
3. - Частково погоджуюся, частково не погоджуюся
4. - Погоджуюся
5. - Абсолютно погоджуюся

Тест адиктивных установок Макмаллана

Інструкція: поставте галочку навпроти кожного твердження, що відповідає Вашим переконанням

№	Вопрос
1	Я не несу ответственность за употребление алкоголя и наркотиков.
2	Я могу остановиться при помощи одной только силы воли.
3	Парочка стопок мне только на пользу
4	Если я не могу остановиться, зачем тогда беспокоиться?
5	Чуть-чуть мне не повредит
6	Наркотики мне необходимы для того, чтобы повеселиться.
7	Вполне нормально употреблять столько, сколько я принимал в прошлом.
8	К злоупотреблению меня привели негативные чувства (гнев, страх, печаль и т. д.).
9	Чтобы не чувствовать себя плохо, лучший способ – принять наркотики.
10	Испытывать кайф или опьянение приятно.
11	Я могу справиться с наркотиками лучше, чем другие.
12	Наркотики или спиртное нужны мне, чтобы чувствовать себя более уверенно.
13	Наркотики – хороший способ развеять скуку.
14	Немного самодисциплины – и я смогу избавиться от проблем с наркотиками.
15	Если я достаточно хорошо постараюсь, я смогу себя контролировать.
16	Моя вина в том, что я зависим.
17	Что-то внутри меня берет надо мной верх и заставляет меня прибегнуть к наркотикам.
18	Зависимость – это просто плохая привычка
19	Внешние катастрофы (потеря работы, уход супруги, госпитализация) заставляют людей пить слишком много и использовать наркотики
20	Я могу лучше справиться с жизнью при помощи наркотиков
21	Употребление спиртного и наркотиков – хороший способ кого-то наказать.
22	Я должен удовлетворять свои желания.
23	От зависимости можно излечиться.
24	Лучший способ избавиться от похмельного синдрома – принят еще наркотиков.
25	Проблемы с наркотиками или выпивкой у меня не настолько серьезные.
26	Я всегда могу предсказать, что не потеряю контроль, приняв наркотик.
27	Я лучше как любовник, когда пьян или принял наркотик.
28	Социальное давление вынуждает меня слишком много пить и злоупотреблять наркотиками
29	Мне нужно спиртное или наркотики. Чтобы эмоции не овладели мной.
30	Я смогу поправиться без посторонней помощи, если буду очень стараться.
31	Мне лучше выпить или принять наркотик, чтобы чувствовать себя лучше.
32	Тот, кто много работает, заслуживает немного вина и наркотиков.
33	Использование наркотиков – хороший способ спастись от жизненных стрессов.
34	Я должен быть все время счастливым.
35	Я не наркоман и не алкоголик
36	Вы не можете мне сказать о моей зависимости ничего такого, чего бы я не знал.
37	Мы должны получить от жизни все, что нам хочется.
38	Опьянение алкоголем или наркотиками открывает настоящую сущность человека.
39	Зависимость вызвана психологическими проблемами.
40	Лучший способ справиться с проблемами – это не думать о них.
41	Когда я пьяный, я более творчески отношусь к жизни.
42	В жизни есть более важные вещи, над которыми надо работать, чем моя зависимость.

Опитувальник “Чоловічі нормативні установки”, адаптація Клециної та Іоффе

Оскільки даний тест не був адаптований українською мовою, подаємо в мові оригіналу. Сподіваємося, це не викличе незручностей! **Оцініть кожне твердження(в клітинках справа) за 5-ти бальною шкалою, де 1 — абсолютно незгоден, 2 — не згоден, 3 — важко сказати, 4 — згоден, 5 — абсолютно згоден:**

1. Мужчина должен предпочитать спорт (например, хоккей, футбол) искусству (например, театру, выставкам).
2. Если мужчина поранился, он не должен позволить другим заметить, что ему больно.
3. Мужчины, которые плачут на людях, слабы.
4. Если мужчина чем-то озабочен, он должен поделиться своим беспокойством с другими людьми.
5. Мужчина должен быть жестким.
6. Прозвище «гомосексуалист» – одно из худших оскорблений для мужчины.
7. Мужчина должен решать проблемы, опираясь на логику.
8. Мужчины должны казаться уверенными, даже если они в чем-то не уверены.
9. Именно мужчина должен принимать все окончательные решения в семье.
10. Мужчины участвуют в играх, чтобы побеждать.
11. При необходимости мужчина не должен стесняться спать в одной кровати с другим мужчиной.
12. Мужчины должны иметь работу, уважаемую в обществе.
13. Успешный мужчина должен жить комфортно.
14. Мужчину должны уважать в семье.
15. Мужские сексуальные потребности должны удовлетворяться.
16. Мужчины должны чувствовать себя смущенными, если у них пропадает эрекция во время секса.
17. Мужчины, которые учат детей или готовят в ресторанах, должны гордиться тем, что они делают.
18. Для мужчин не так важно достигать оргазма во время секса.
19. Для мужчин нормально полагаться на других.
20. Если мужчина испуган, он не должен позволять другим увидеть это.
21. Нормальные мужчины не ходят в бары для гомосексуалистов.
22. Мужчины должны быть готовы физически защитить себя в сложной ситуации.
23. Мужчина достоин восхищения, когда берет на себя инициативу в ситуации, где нужно что-то сделать.
24. Гетеросексуальный мужчина не должен стесняться того, что у него есть друзья-геи.
25. Мужчина не должен волноваться о будущем.
26. Я не стану осуждать того, кто бьет геев.
27. Решение мужчины не должно подвергаться сомнению.
28. Мужчины должны быть настроены на то, чтобы преуспеть.
29. Для мужчины важно быть успешным в работе.
30. Гомосексуальные мужчины не подходят для многих рабочих мест.
31. Мужчины должны оставаться собранными даже в трудных ситуациях.
32. Мужчину должны уважать его знакомые и восхищаться им.

33. Мужчины могут поцеловать друг друга, не стыдясь этого.
34. Мужчины должны смущаться, говоря с друзьями о сексе.
35. Мужчины приспособлены для риска.
36. Не всегда приглашение на свидание должно исходить от мужчины.
37. Отец должен быть возмущен, если он узнает, что его сын гомосексуалист.
38. Мужчина должен верить, что он все знает о сексе.
39. Мужчина успешен, если он хорошо зарабатывает.
40. Мужчины должны быть спокойными в трудных ситуациях.>

Inventory of Personality Organization – Revised

Інструкція: перед Вами сорок одне твердження. Поставте будь ласка «+» якщо погоджуєтесь і «-» якщо не погоджуєтесь.

Твердження:	+/-
1. Я почуваюсь так, наче я фальшивка чи самозванець, наче інші бачать мене інакшим, ніж я насправді є.	
2. Коли я знервований чи збентежений, мені здається, наче речі в зовнішньому світі також не мають сенсу.	
3. Я почуваюсь так, наче я інша людина вдома, порівняно з тим, який я на роботі чи в школі.	
4. Я відчуваю, що не отримую те, чого хочу.	
5. Я помічаю, що роблю щось, що засмучує інших і не знаю, чому це їх засмучують.	
6. Деякі з моїх друзів здивувалися б, наскільки по-різному я поведжусь в різних ситуаціях.	
7. Я відчуваю, що мої смаки та погляди не зовсім мої власні, а наче запозичені від інших.	
8. Я відчуваю, що мої бажання чи думки можуть здійснитись якимось магічним чином.	
9. Люди кажуть мені, що я провокую чи обманюю їх щоб досягти свого.	
10. Я не впевнений, що голос, який я чув, чи щось, що я бачив - це плід моєї уяви чи реальність.	
11. Я думаю, що бачу речі, які, коли я придивлюсь ближче, виявляються чимось іншим.	
12. Я не можу пояснити зміни в своїй поведінці.	
13. Я можу бачити і чути речі, які ніхто інший не може побачити чи почути.	
14. Я помічаю, що роблю щось, що в інші моменти вважаю не надто мудрим, як, наприклад випадковий секс, брехня, вживання алкоголю, істерики чи дрібне порушення закону.	
15. Мені кажуть, що я поведжусь суперечливо.	
16. Я не можу визначити, чи певні фізичні відчуття, які я переживаю, є реальними, чи я їх вигадую.	
17. Я чую речі, про які інші кажуть, що їх немає.	
18. Те, як я поведжусь, здається іншим непередбачуваним і непостійним.	
19. Люди мають схильність використовувати мене, якщо я цього не контролюю.	
20. Я розумію і знаю речі, які ніхто інший не здатен зрозуміти чи знати.	

21. Якби моє життя було книжкою, воно б радше було збіркою оповідань, написаних різними авторами, ніж довгим романом.
22. У моєму житті є люди, якими не лише захоплююсь, але і майже ідеалізую.
23. У мене з'являються хобі та інтереси, але я їх кидаю.
24. Я бачив речі, які не існують в реальності.
25. Я помічаю, що роблю щось, що здається мені нормальними в той момент, коли я це роблю, але пізніше мені важко повірити, що я це робив.
26. Навіть люди, які добре мене знають, не можуть передбачити мою поведінку.
27. Я чув і бачив речі навіть коли немає очевидної на це причини.
28. Мені важко бути впевненим у тому, що про мене думають інші люди, навіть ті, хто добре мене знає.
29. Люди схильні відповідати мені або надмірною любов'ю, або покиданням.
30. Я маю схильність відчувати дещо загострено: або величезну радість, або сильний відчай.
31. Я бачу себе геть по-різному в різних ситуаціях.
32. Я боюсь втратити себе в процесі інтимних стосунків.
33. Мої життєві цілі часто змінюються з року в рік.
34. Я часто щось вихваляю, навіть якщо потім виявляюся неправим у своїх судженнях.
35. Я коливаюсь між тим, щоб бути теплим та відданим в деякі моменти, і холодним та байдужим в інші моменти.
36. Я імпульсивно роблю щось, що вважаю соціально неприйнятним.
37. Мої цілі постійно змінюються.
38. Коли все навколо мене неспокійне і заплутане, я відчуваю те саме всередині себе.
39. Люди вважають мене грубіяном та нетактовним, і я не знаю, чому.
40. Я почуваюсь так, наче був десь раніше, де насправді не бував чи робив щось таке, чого насправді не робив.
41. Я вірю, що щось може статись просто якщо я подумаю про це.

Боксові діаграми порівняльного аналізу за шкалами дифузності ідентичності та загальним показником самовизначення за нормативними чоловічими установками.

