

**МІНІСТЕРСТВО ОСВІТИ І НАУКИ УКРАЇНИ
УКРАЇНСЬКИЙ КАТОЛИЦЬКИЙ УНІВЕРСИТЕТ**

На правах рукопису

/Рекомендація кафедри до захисту

Підпис зав. кафедри/

Коротких Юлія Олександрівна

**ПСИХОЛОГІЧНІ ОСОБЛИВОСТІ ПРИВ'ЯЗАНОСТІ ЛЮДИНИ ДО
МІСЦЯ ЧЕРЕЗ ПРИЗМУ МІЖОСОБИСТІСНИХ СТОСУНКІВ**

Спеціальність 8.053 «психологія»

Магістерська робота на здобуття кваліфікації магістра

Кафедра психології та психотерапії

Науковий керівник

Пилат Н.І.

кандидат психологічних наук,

доцент кафедри

психології та психотерапії

/Підпис наукового керівника

Львів – 2021

ЗМІСТ

ВСТУП.....	3
РОЗДІЛ I	6
МІСЦЕ, ЯК СЕРЕДОВИЩЕ МІЖСОБИСТІСНОЇ ВЗАЄМОДІЇ.....	6
1.1 Феномен місця	6
1.2 Моделі вивчення прив'язаності до місця.....	11
1.3 Міжособистісні стосунки і місце, як перехідний об'єкт.....	19
1.4 Теоретична модель.....	29
Висновки до першого розділу	30
РОЗДІЛ II	34
ЕМПІРИЧНЕ ДОСЛІДЖЕННЯ ВПЛИВУ МІЖСОБИСТІСНИХ СТОСУНКІВ НА ПРИВ'ЯЗАНІСТЬ ЛЮДИНИ ДО МІСЦЯ.....	34
2.1 Методологічні основи дослідження.....	34
2.1.1. Опис процедури дослідження	34
2.1.2. Опис групи досліджуваних	35
2.1.3. Опис методик дослідження.....	36
2.2 Аналіз прив'язаності до місця та соціальних зав'язків, пов'язаних з даним місцем	40
2.3 Особливості виникнення емоційної прив'язаності до місця через призму якості міжособистісних стосунків, типу прив'язаності, задоволення якістю міста, місцевості та рівнем соціальної підтримки...53	
Висновки до другого розділу.....	60
ВИСНОВКИ	63
СПИСОК ВИКОРИСТАНИХ ДЖЕРЕЛ.....	66
ДОДАТКИ.....	70

ВСТУП

Актуальність:

Сьогодні, мешканці міст живуть у практично штучно створеному середовищі і цей рукотворний простір впливає на людину не менше, ніж людина в свій час вплинула на нього. З початку ХХ століття розвиток урбаністики (вивчення особливостей взаємодії міських мешканців із забудованим середовищем) розгалужується на три напрямки: зовнішня форма міста та його композиційна структура; проблеми міської інфраструктури; соціальне життя міста. Урбаністика, як міждисциплінарна галузь, об'єднує роботу архітекторів, планувальників, географів, соціологів, проте психологічні аспекти взаємодії людини та середовища її проживання, досліджені мало. Мета роботи - виявити і описати психологічні феномени формування емоційної прив'язаності людини до середовища, зокрема, в якій мірі особливості міжособистісної взаємодії із значимими особами впливають на сприйняття людиною середовища, в якому відбувається ця взаємодія. Ці знання дозволять фахівцям у сфері психології брати до уваги фізичний простір, як один з елементів комплексу психічного існування людини, а фахівцям-проектувальникам житлового і міського середовища, задля кращих проектних рішень, поглянути на систему «людина-простір» в контексті людської психології, бо зрештою, робота проектувальників має на меті створення оптимальних умов життя, задля забезпечення людського благополуччя, яке є суб'єктивним поняттям, отже, знаходиться в полі психологічних досліджень.

Об'єкт: прив'язаність людини до місця.

Предмет: взаємозв'язок прив'язаності людини до місця та специфіки її міжособистісних стосунків.

Завдання дослідження:

1. Проаналізувати підходи у розумінні прив'язаності людини до місця, визначити ключові чинники, що зумовлюють цей процес та порівняти

моделі його вивчення; визначити зміст понять: місце, прив'язаність до місця.

2. Підібрати психодіагностичний інструментарій для встановлення взаємозв'язку між емоційною прив'язаністю людини до місця та характером її міжособистісних стосунків із оточуючими; обґрунтувати вибір методів і методик у дослідженні.
3. Встановити чи різняться чинники формування прив'язаності до міського середовища (м. Вінниця) із чинниками прив'язаності до середовища меншого масштабу («місце в місті» - громадський простір) , яке має додаткові ознаки природнього об'єкту (Центральний міський парк).
4. Проаналізувати та окреслити напрямки подальшої роботи у дослідженні феномену «прив'язаність до місця». Уточнити визначення термінологічного апарату, обґрунтувати міждисциплінарний підхід у вивченні взаємозв'язків «людина-місце».

Гіпотези:

1. Існує взаємозв'язок між прив'язаністю особи до місця та наявністю значимих для неї міжособистісних стосунків у цьому місці.
 - 1.1 Існує взаємозв'язок між прив'язаністю особи до місця та проживанням її предків на цій території.
2. Прив'язаність людини до певного міського публічного простору включає різні типи емоційних зв'язків, головним з яких є прив'язаність до близьких осіб.
3. В основі емоційної прив'язаності людини до місця лежить якість її міжособистісних стосунків, тип прив'язаності, міра задоволення якістю місця, якістю місцевості та рівень отримуваної соціальної підтримки.
 - 3.1 Існує взаємозв'язок між прив'язаністю особи до місця та типом її міжособистісної прив'язаності.

У роботі застосовані кількісні методи збору даних. Для дослідження міри емоційної прив'язаності людини до місця застосований опитувальник «Прив'язаність до місця» М. Левіцької; для дослідження міри «щоденної прив'язаності», «ідеологічної прив'язаності» та «відсутності прив'язаності» застосований опитувальник «Прив'язаність до місцевості» М. Левіцької; для дослідження міри емоційної прив'язаності до Центрального міського парку, був застосований авторський опитувальник «Прив'язаність до парку»; для дослідження особливостей формування емоційної прив'язаності до парку був застосований авторський опитувальник «Фокус прив'язаності». Для визначення типу міжособистісної прив'язаності респондентів застосований опитувальник «Шкала прив'язаності для дорослих» (Collins & Read, 1990). Для визначення якості міжособистісних відносин застосований опитувальник «Шкала якості міжособистісних стосунків» (Kang, S. M., & Shaver, P. R. (2004). Для визначення особливостей соціальної взаємодії респондентів застосовано опитувальник «Багатовимірна шкала отримуваної соціальної підтримки» (MSPSS).

Група досліджуваних складає 370 осіб, які є мешканцями, колишніми мешканцями або пов'язані із містом Вінницею. Вік опитаних від 18 років до 65+. Серед респондентів переважають жінки 26-45 років. Опитані особи різного соціального статусу та рівня освіти. Спосіб збору даних – поширення опитувальника у соціальній мережі «фейсбук».

РОЗДІЛ I

МІСЦЕ, ЯК СЕРЕДОВИЩЕ МІЖСОБИСТІСНОЇ ВЗАЄМОДІЇ

1.1 Феномен місця

Ми живемо в таких системах відліку, як простір і час. Систематизувати все, що наповнює і визначає вимір простору доволі не просто і в контексті різних дисциплін, зміст і значення цього поняття різняться. Дещо з визначень тлумачного словника:

«Простір - Одна з основних об'єктивних форм існування матерії, яка характеризується протяжністю і обсягом. Однією з головних ознак теорії відносності, що характеризує її зміст, є встановлення тісного, нерозривного зв'язку простору і часу» (філос.)

«Простір - Необмежена протяжність (в усіх вимірах, напрямках); тривимірна протяжність над землею; площа чого-небудь на земній поверхні; територія» [12].

Співставляючи поняття «місце» і «простір», як психологічних конструктів, можна розглянути принципову різницю у визначенні цих феноменів. Ю.Ф. Туан описує простір, як динамічний концепт – рух між місцями. Якщо розглядати простір як те, що дозволяє рух, то місце – є паузою у цьому русі. Кожна пауза в цьому русі, дає можливість перетворити визначену локацію на «місце», яке на відміну від простору є визначеним, чітко окресленим, стабільним середовищем, що наповнене для конкретної людини її особистим змістом. Простір позбавлений ознак конкретного статичного об'єкту і має характер невизначеності і хаотичності [33]. Розмежовуючи ці поняття, можемо визначити «місце», як конкретний значимий в житті людини просторовий об'єкт.

Оцінюючи простір, як фізичне середовище, в якому проживає людина, можна розділити його на штучне і природне. Останнє, в свою чергу, може бути модифіковане людиною та пристосоване до її щоденних потреб (культурні

ландшафти). Також, середовище людського існування можна розділити на предметно-просторове і віртуальне. Сучасні технології активно застосовують в оточуючому середовищі і надають новий зміст фізичному простору – від міського парку до стін кімнати [14].

Колін Еллард, описуючи вплив міського середовища на психіку його мешканців, говорить про контраст людських реакцій на різні типи міських просторів і те, яким чином враження від них відображається на мозковій діяльності. Окрім того, що сьогодні, дизайнери та архітектори оперують арсеналом матеріалів і методів, більшим, ніж коли-небудь в історії, ключові принципи таких наук про людину, як соціологія, психологія, когнітивістика та нейробіологія все частіше проникають у прикладний світ дизайну. Новітні технології – новий спосіб впливу на природній взаємозв'язок людини та простору в руках дизайнерів та архітекторів, а роль емоцій в щоденному управлінні людською поведінкою представляють поняття психогеографії. Міра впливу середовища на емоції, а емоцій на бажання недооцінюється, а дослідження у сфері нейронаук свідчать про тісні взаємозв'язки психічного кореляту людини та оточуючих споруд і технологій. Посилаючись на дослідження дзеркальних нейронів та впливу орієнтації тіла в просторі на мозгову діяльність, Еллард стверджує, що вигляд будівлі здатен впливати на переживання людини і змушувати діяти її певним чином, в такій самій мірі, як одна людина здатна впливати на емоції та переживання іншої. За твердженнями автора, такі взаємозв'язки закладені в організмі у вигляді нервових ланцюгів і призначені для обміну досвідом і адекватного реагування на ризики і можливості, що виникають у середовищі існування людини [14].

Специфічним середовищем існування сучасної урбанізованої людини є міський простір. Т. Семенова компоненти образу міста визначає як просторово-часові та групові уявлення містян:

- міські орієнтири («символи міста», його визначні об'єкти, значимі для більшості містян формують основний каркас ментального образу міста.);

- міські території («психологічні райони», яким надають або не надають перевагу місцеві мешканці);
- міські маршрути («шляхи» - найзручніші з точки зору більшості мешканців напрямки руху до значимих міських об'єктів);
- висотність («поверховість» - суб'єктивне сприйняття загальної висотності забудови міста);
- динамічність («темпоритм» - швидкість життя в місті, яка визначається в першу чергу в середній швидкості пішохода) [11].

З точки зору особливостей міського планування міський простір можна розглядати як:

- Міський простір, як фізичне середовище, утворене та обмежене вуличною забудовою та зеленими насадженнями.

- Публічний простір - публічні місця, доступні для багатьох користувачів, в яких відбувається щоденна комунікація і використання міських благ поза межами власного помешкання. До нього відносять тротуари, парки, громадський транспорт, торговельні центри, музеї та ринки. Разом з тим, межі «публічності» різняться залежно від міста та регіону і залежать від економічних, політичних, соціальних, культурних чинників. За теорією Габермаса публічна сфера має визначення «інституціалізованої арени дискурсивної інтеракції» і охоплює все, що знаходиться поза сферою приватного (домашнього, сімейного). Тобто, це загальнодоступне, універсальне, проте абстрактне «місце», концептуальний простір громадянського суспільства [13].

- Приватний простір в системі міської мережі (дім, володіння природними об'єктами або забудовою).

- «Місця в місті» - локальні об'єкти, що за своїми характеристиками, призначенням, структурою, якісно різняться від прилеглих територій (парки, природні об'єкти, житлові, промислові, торговельні квартали, тощо).

Місце – ключове поняття в психології навколишнього середовища і серед дослідників існує консенсус щодо визначення концепції місця і простору: *місце – це простір, наділений змістом*. [25].

Прив'язаність до місця, як психологічний феномен, включає три аспекти: прив'язаність (комплекс емоцій, поведінка, напрямлене пізнання); місце (фізичні характеристики, специфічність, реальність); суб'єкт (окрема особа, група або культура) [6]. Проте, однозначної згоди серед дослідників щодо того як визначати та вимірювати зв'язок людини з місцем немає. Також, немає однозначного трактування феноменів «прив'язаність до місця», «ідентифікація з місцем», «відчуття місця», «залежність від місця». Співвідношення цих конструктів до кінця не зрозумілі, а згоди, визначають вони схожі чи різні феномени немає. [24] .

Здебільшого, прив'язаність до місця визначають, як просторовий зв'язок між людиною і місцем її проживання. Такі специфічні особисті зв'язки описують у фізичному і соціальному контексті та означають емоційними, когнітивними та поведінковими процесами [26]. Також, прив'язаність до місця окреслюють як комплекс дій, спрямованих на конкретне місце і комплекс емоцій, афектів, знань та переконань, пов'язаних із цими діями [29].

Розглядаючи зв'язок людини із місцем проживання, емоційний аспект такого зв'язку поєднують із когнітивним (думки, переконання, знання), та поведінковим (дії, поведінка) характеристиками [6].

С. Резніченко описує «місце», як суб'єктивний і соціальний конструкт, а «відчуття місця» – як результат взаємодії з місцем, при якій воно асоціюється із особистісними змістами, спогадами, історією життя. «Відчуття місця» - це феномен, що містить емоційний та фізичний зв'язок, який людина здатна формувати відносно фізичного простору, його наповнення і змісту. Однак, серед дослідників досі немає спільної думки: відчуття місця формує прив'язаність до місця та інші психологічні конструкти, чи навпаки – завдяки емоційно-позитивному ставленню до середовища виникає відчуття місця [8].

Б. Йоргенсен та Р. Стедман вважають, що відчуття місця слід розуміти як феномен, що включає в себе прив'язаність до місця (в якому вони вбачають компоненти, що стосуються емоційної взаємодії), залежність від місця (розглядається як вольовий процес, що напрямлений на діяльність) та ідентифікацію з місцем (яка має пізнавальний характер і створює смисловий компонент місця) [22]. Інші автори стверджують, що «відчуття місця», «залежність від місця», «ідентифікація з місцем» є похідними «прив'язаності до місця» [8].

Надалі, *прив'язаність до місця* вважатиметься основним операційним поняттям, яке відображає психологічні особливості емоційного стосунку людини із предметно-просторовим середовищем. А *середовище*, як простір життєдіяльності людини - поліфункціональним феноменом, який включає не лише предметно-просторову функцію, пов'язану із задоволенням базових потреб людини (наприклад, безпека, відпочинок і т. п.) але і соціально – психологічну .

Не зважаючи на розбіжності, більшість авторів сходяться у тому, що створення емоційного зв'язку з місцями є передумовою психологічного балансу і хорошої адаптації, допомагає долати кризу ідентичності і дає людині відчуття стабільності у світі, що постійно змінюється, сприяє та спонукає до участі в місцевій діяльності і незалежно від того, наскільки мобільною може бути людина, певна форма прив'язаності до місця завжди присутня у її житті [8].

Не зважаючи на процеси мобільності та глобалізації, інтерес науковців до особливостей взаємодії із місцем зростає. Феномени місця розглядають всі галузі соціальних наук, включаючи екологічну психологію, соціологію, психологію суспільства, культурну географію, антропологію, геронтологію, урбаністику, відпочинок та туризм, екологію, лісове господарство, архітектуру і планування, економіку. Проте, досі не існує цільної теорії «прив'язаності до місця» і поле досліджень досі складається в основному з багатьох незв'язних емпіричних даних і спостережень. Існують дві відмінні теоретичні точки зору, одна з яких ґрунтується на якісних феноменологічних підходах дослідників в області

культурної географії, а інша – кількісних підходах, які застосовують науковці психології середовища, спільно вони формують мінімально зв'язний образ місця, як об'єкту дослідження [25].

1.2 Моделі вивчення прив'язаності до місця

У дослідженнях Л. Манзо, респондентів просили розповісти про своє місто та околиці. Більшість учасників опитування зазначали такі ключові аспекти, як почуття безпеки, соціальну підтримку, спілкування, можливість проведення дозвілля і активної діяльності. Саме ці аспекти авторка розглядає, як фундамент для формування емоційного зв'язку і прив'язаності людини до місця, її прихильності до місця [27].

М. Джуліані прив'язаність до місця визначає як «Переживання, що спрямовані до певних місць і до суспільних груп, які сприяють означенню цих місць і визначаються місцем - місце роботи (колеги), сусідство (сусіди), дім (родина, друзі, стосунки), церква (парафіяни), місто, регіон, країна, континент). Такі місця прив'язаності мають значний позитивний вплив на визначення самоідентичності, збагачення життя ціннісними цілями, наповнення змістом і значеннями.» [18, с. 137–138].

С. Резніченко [8] виокремила ряд, застосованих різними дослідниками, теоретичних конструктів та моделей вивчення феномену прив'язаності до місця, що будуть детально описані нижче.

Дослідники, які розробляють теорії про вплив біофізичних особливостей середовища на формування прив'язаності до місця, переважно працюють із двовимірною моделлю вивчення феномену. Перша модель, що описує прив'язаність до місця в якості рекреаційного ресурсу, з'явилась в літературі у 1989 році. В цій моделі прив'язаність до місця визначається двома компонентами – «ідентифікацією з місцем» (відчуття приналежності до певної території, житлу) і «залежністю від місця» [35].

«Ідентифікація з місцем» (place identity) – це аспекти «я», які визначають особистісну ідентичність відносно фізичного середовища через сукупність свідомих і несвідомих ідеалів, переконань, уподобань, почуттів, тенденцій в поведінці та навичках, що стосуються цього середовища. Тобто, ідентифікація з місцем – це складний конгломерат роздумів та почуттів стосовно конкретних фізичних параметрів середовища та їх співвідношення до особистісних змістів і життєвих цілей мешканців цього середовища. Поняття ідентифікації з місцем позиціонується як позитивний процес і може бути використаний для опису умов, при яких місце стає особистісним елементом «образу Я» кожної людини

«Залежність від місця» (place dependence) характеризується як міра асоціації свого життя і самого себе із певним місцем, яка з'являється внаслідок оцінки мешканцем якості актуального місця і порівнянням з уявною якістю інших місць. Залежність від місця передбачає діяльність суб'єкту в середовищі його життєдіяльності і ступінь функціональності середовища, відповідності умов потребам людини, наприклад у відпочинку чи саморозвитку. Залежність від місця належить його функціональним характеристикам і відображає міру, в якій фізичні параметри середовища забезпечують умови для реалізації потреб людини [22].

Така двовимірна модель продемонстрована у ряді досліджень в Сполучених Штатах [22; 28].

Проте, двовимірна модель ігнорує деякі соціальні (сусідську спільноту, соціальні організації, знайомства) та природні фактори (екологічність, естетичність, територіальну доступність середовища), що впливають на прив'язаність до місця [8].

Враховуючи обмеження двовимірної моделі, П. Густафсон запропонував трьох полюсну модель – «Я», «Інші», «Середовище». «Я»-полюс пов'язаний із контекстом місця, як середовища, що пронизане особистісними змістами і значеннями, місця, пронизаного асоціаціями з його особистим життєвим шляхом, діяльністю, історією, самоідентифікацією. Полюс «Інші» стосується

впливу типових для даного середовища соціальних зв'язків, норм і правил щодо прив'язаності до місця. Полюс «середовище» - відображає роль фізичних параметрів середовища у формуванні прив'язаності до місця [20]. Ця модель була застосована в емпіричних дослідженнях, що стосувались ідентифікації людини з природою, прив'язаності до природи.

Інші дослідники, інтегруючи методологічні схеми вивчення природного та соціального аспектів середовища і їх ролі у формуванні особистісної ідентичності, створили чотирьох вимірну модель вивчення прив'язаності до місця, що включає в себе конструкти: ідентифікація з місцем і залежність від місця (що відображають індивідуальне відношення до місця), зв'язок із природою та соціальний аспект.

Окрім цього, ряд дослідників доповнили ряд аспектів, що визначають прив'язаність до місця, новими конструктами: емоційна прив'язаність; соціальні зв'язки; звичка проживання в певному місці (спогади про час, проведений в цьому місці; впізнаваність якостей і вигляду місця; когнітивне орієнтування на місцевості і образ місця, який є результатом взаємодії з цим місцем і проявляється у спогадах, розмовах про нього; приналежність (емоційна потреба бути прийнятим соціальною групою а також потреба відповідати нормам, правилам, традиціям, притаманним місцю проживання); укоріненість (феномен, що включає в себе матеріальний компонент – фізичне перебування в місці проживання і духовний компонент – тісний психологічний зв'язок із місцем проживання незалежно від факту проживання людини в цьому середовищі в даний момент); та інші.

Проте, в літературі, пов'язаною із психологією середовища, найчастіше зустрічається трьох вимірна модель відчуття місця, що включає три конструкта - ідентифікація з місцем, залежність від місця та прив'язаність до місця [22].

Розглядаючи відчуття місця з позиції цих трьох конструктів, теоретичну модель можна узагальнити наступним чином. Прив'язаність до місця – це емоційна складова відношення людини до місця, ідентифікація з місцем –

когнітивний компонент, який відображає відчуття власної індивідуальності; залежність від місця – ціннісний компонент, якість якого оцінюється в залежності від діяльності людини і мірі задоволення середовищем його актуальних потреб. Ця модель може бути ефективно застосована при вивченні відчуття місця і прив'язаності до локального житлового середовища (будинку, квартирі і.т.п) Проте, ця схема не підходить для вивчення прив'язаності до середовища більшого порядку (міста, регіону, країни), так як не включає в себе конструкти, пов'язані із відношенням людини до природи, культурному спадку [8].

Іншу модель пропонує П. ван дер Грааф. У роботі, присвяченій проблемі міських реконструкцій (програма по переселенню мешканців в специфічні житлові сектори з метою збереження екологічних і територіальних ресурсів), автор узагальнив праці дослідників, що вивчають феноменологію відчуття місця і прив'язаності до житлового простору. В ній, «відчуття місця» це один з конструктів прив'язаності до місця. В його роботі конструкти, що складають прив'язаність до місця, наступні – «ідентифікація з місцем», «відчуття місця», «приналежність до місця», «локус ідентифікації з місцем». Як і інші форми ідентифікації, процес ідентифікації з місцем дає відповіді на запитання «хто я є?» шляхом протиставлення питань «де я є?» і «до якого місця я належу?» [19].

Л К'юба і Д. Хаммон називають ідентифікацію з місцем «дисплейною функцією» прив'язаності до місця, під час якої відбувається відображення особистісних характеристик через середовище, а також формування особистості через призму взаємодії людини з іншими людьми, які проживають в цьому місці. «Відчуття місця» - друга функція прив'язаності до місця стосується безпосереднього використання людиною місця, в результаті чого виникає відчуття прив'язаності. Відчуття місця визначає індивідуальне емоційне відношення до певного середовища [8].

Різниця між соціальним і фізичним аспектами відчуття місця вперше були запропоновані С. Рігером і П. Лавракасом. У своєму дослідженні вони вивчали

дихотомію «фізична прив'язаність до місця (укоріненість)/соціальна прив'язаність (якість соціальних зв'язків в середовищі проживання)». За результатами проведених з мешканцями телефонних інтерв'ю, дослідники встановили, що обидва фактори позитивно корелюють - чим більш осідлий спосіб життя веде мешканець, тим міцніші у нього соціальні зв'язки [8].

Проте, дехто з авторів вважає, що підвищена увага до вивчення соціальних зв'язків, як основного фактору прив'язаності до місця та ігнорування інших потенційних факторів житлового середовища – необґрунтована. Так, Л. Кьюба та Д. Хаммон при вивченні феномену ідентифікації з місцем запропонували в якості фокусу ідентифікації три фактори – житло, місцеву громаду і місцевість загалом, з її екологічними, кліматичними, організаційними параметрами. Автори зазначають, що домінуючим фокусом ідентифікації з місцем є володіння житлом, таким чином, прагнення людини проживати життя в одному і тому ж місці, є наслідком того, що людина має в цьому місці певну власність, яку може організувати і наповнювати власним вмістом, за своїми вподобаннями. Автори визначили шість фокусів, що служать причиною приналежності людини до місця: особистісне підґрунтя (житловий простір є основою для особистісного росту і розвитку в цьому місці), орієнтація на сім'ю (сім'я та родина, що проживає у певному місці стає основним фактором, який підтримує прив'язаність до місця); орієнтація на друзів та знайомих, громаду, суспільство, соціальні норми та правила; орієнтація на звичний уклад та спосіб життя; орієнтація на житло (в цьому випадку мається на увазі володіння власним житлом та нерухомістю, як наслідок осілості. Автори висунули гіпотезу, що різні основи прив'язаності до місця співвідносяться із певними фокусами ідентифікації з місцем і напряду залежать від соціальної мобільності людини. Наприклад, в тих респондентів, які називали причиною своєї прив'язаності до місця факт володіння житлом, образ того ж житла був наповнений особистісними змістами і відповідно, ці респонденти намагались проводити більшу частину вільного часу в межах будинку або квартири, підшуковували

роботу, яку можна виконувати вдома, запрошували додому гостей і т. п. [16]. С. Резніченко вважає, що описана ними модель успішно використовується для вивчення механізмів прив'язаності до великих територіальних одиниць, оскільки в ній відсутній такий компонент, як залежність від місця (тобто ступінь функціональної відповідності місця потребам і цілям конкретної людини), вона не може бути застосована для вивчення вподобань людини в області предметно-просторових характеристик середовища, а також для вивчення прив'язаності до житла [8].

Хоч існує чимало підходів до вивчення зв'язків «людина – місце», немає чіткого розуміння, як застосовувати різні методики до місць різного масштабу і зокрема, чи принципово різняться підходи у вивченні прив'язаності до якісно відмінних місць – урбанізованих та природних.

Колін Еллард, розглядаючи місце, як природній об'єкт, звертається до лабораторних досліджень, що вивчали мотиви вибору людиною природного середовища і в результаті яких, дослідники виявили тягу людини до ландшафтів, які нагадують саванну Східної Африки. Крос-культурні експерименти за участі людей, що проживають у різних типах середовища, включаючи нігерійські джунглі та австралійську пустелю, також виявили у респондентів тяжіння до ландшафтів савани. Згідно таких результатів, автор припускає, що людині від народження притаманне тяжіння до середовища, що оточувало прабатьків людського роду у Східній Африці [14].

З іншого боку, ряд наукових досліджень демонструють, що споглядання природи позитивно впливає на людський мозок і тіло.

Роджер Ульріх, що вивчав темпи одужання пацієнтів, які перенесли операцію на жовчному міхурі, виявив, що пацієнти, які бачили за вікном палати пейзаж, почували себе краще і одужували швидше, ніж ті, хто міг спостерігати лише асфальт і бетонні стіни. Споглядання природних об'єктів знижує нервову напругу, стабілізує серцеву і мозкову діяльність, збільшує рівень позитивних емоцій і навіть когнітивний апарат починає працювати інакше, ніж під час

перебування у штучно створеному середовищі. Споглядаючи природні об'єкти, людське око рухається інакше, ніж в місті – час фіксації погляду зменшується, увага швидше переміщається з одного предмету на інший, не затримуючись на мілких деталях, як це переважно відбувається в міському середовищі. Дослідники, що вивчали міські райони із різним ступенем озеленення, стверджують, що особи, які проживають в більш озеленому середовищі, почувають себе щасливішими та більш захищеними, а рівень агресії і злочинності в зелених кварталах нижчий. Особи, що живуть серед зелених насаджень частіше спілкуються один з одним, краще знають своїх сусідів і демонструють високу ступінь соціальної згуртованості [14].

Тож розглядаючи особливості емоційної прив'язаності людини до місця, важливо враховувати, чи є досліджуване місце рукотворним середовищем, чи насичене природніми компонентами.

Міська озеленена територія є складовою міської планувальної структури. Дослідження, що вивчають психосоціальні виміри використання парків, виявили, що зелені території сприяють зміцненню стосунків мешканців міста один з одним та з громадою, окрім того, задовольняють особисту потребу побути наодинці із собою та відчутти зв'язок із природою. Застосовуючи метод інтерв'ювання та польові дослідження у парках Нью-Йорка, дослідники визначили, що значення парків, виходять за межі функціонального місця для розваг та відпочинку, бо міський публічний простір із характеристиками природнього об'єкту стає простором для можливих зв'язків, контактів і саморефлексії. Концептуалізація парків, як місця динамічних людських стосунків, зв'язків, та емоційних переживань може означити нові підходи у містобудуванні та міському дизайні. Сьогодні, інноваційна, нелінійна, мультидисциплінарна стратегія проектування набула популярності у соціальному та державному секторах. Прикладом такого підходу є робота команди дизайнерів Інституту дизайну Хассо-Платнера в Стенфорді яка, виконуючи низку етапів у процесі розробки конкретного рішення, проходить

етап «співпереживання», що має на меті зрозуміти людей, їхній спосіб поведінки, який розгортається у міському просторі, основну мотивацію певних дій, фізичні та емоційні потреби, спосіб сприйняття навколишнього світу і найбільш значимі аспекти взаємодії із ним [21]. У якісному дослідженні проекту PARCS (Фізична активність та редизайн громадських просторів), було розглянуто особисте значення та відношення людини до парку. Короткі інтерв'ю мали на меті вивчити три дослідницькі питання: який особистий сенс парків у житті людей; як люди сприймають свої особисті зв'язки з міськими зеленими зонами; які механізми благотворного впливу парків на здоров'я та благополуччя людей. В результаті інтерв'ювання дослідники визначили 4 основні аспекти, пов'язані з парками, які виконують людське бажання встановити зв'язок із:

1. Родиною, коханими, та друзями (міські парки надають учасникам можливість спілкуватися з членами своєї родини, коханими та друзями).

2. Громадою та спільнотами (міські зелені насадження змушують людей відчувати зв'язок зі своїми місцевими громадами, сусідами та групами).

3. Собою (парки стають простором для саморефлексії, що полегшує особистісний ріст та розширення Я-концепції).

4. Природою (зв'язок з природою як мотивація до відвідування місцевих парків) [21].

Тож при вивченні особливостей формування зв'язків людини та місця, мають принципове значення якісні характеристики цього місця.

1.3 Міжособистісні стосунки і місце, як перехідний об'єкт

Т. Мандзик проводить паралель між теорією прив'язаності Дж. Боулбі в системі «немовля- опікун» та феноменом прив'язаності до місця і означає місце, як повноцінний об'єкт, прив'язаність до якого формується за принципом міжособистісної прив'язаності. Зв'язки із об'єктами, групами, значимими місцями і людьми ставляться в один ряд, ці зв'язки трактуються як такі, що забезпечують відчуття безпеки в межах певного фізичного та соціального простору, ці зв'язки пов'язують людину із минулим та впливають на актуальну і майбутню поведінку. Авторка описує, що механізм прив'язаності до місця як і міжособистісна прив'язаність формується завдяки вродженій психологічній системі пошуку близькості із значимим об'єктом (опікуном), який забезпечує комфортом та захистом у разі небезпеки і стимулює особистісний розвиток індивіда [7].

Згідно цієї точки зору, потреба безпеки та захищеності людини стає наслідком позитивного спрямування та реалізації цієї потреби в системі «людина-місце» і виражається в ідентифікації з місцем та приналежністю до місця.

Проте, порівнювати ідентифікацію з місцем та ідентифікацію немовляти із первинним значимим об'єктом (опікуном) може бути некоректним. В ключі теорії прив'язаності, доречніше провести паралель між механізмом формування прив'язаності до місця та формуванням прив'язаності до перехідного об'єкту [7].

Дж. Боулбі описує особливість взаємодії дитини із «перехідним об'єктом» як адресовані неживим предметам компоненти прив'язаності до матері або опікаючої особи, або ж «переадресовані», через недоступність безпосереднього об'єкту прив'язаності. Замість грудей, не зв'язане із насиченням ссання скеровано на гумову соску. Замість материнського тіла, одягу, волосся, чіпляння спрямовано на м'яку іграшку або ковдрочку. Як і діти, дитинчата приматів, зокрема мавп, з готовністю припадають до ссання предметів, не пов'язаних із

годуванням, або переадресовують чіпляння від матері до ковдрочки. Тобто, коли головна особа – безпосередній об'єкт прив'язаності недоступний дітям або дитинчатам шимпанзе, то прояв прив'язаності може бути спрямований на певний предмет, що заміщає його. До цього неживого предмету дитина може повертатись коли хворіє, почуває себе втомлено або засмучено. Когнітивний статус таких предметів або об'єктів на кожній стадії розвитку людини відповідає статусу головної особи, до якої прив'язана дитина, з віком, співставлення неживих предметів із значимими дорослими ускладнюється і знання про об'єкт прив'язаності перетворюються на образ людини, що постійно існує в часі і просторі. [1].

Можемо провести паралель між цим простором, в якому існує об'єкт прив'язаності, та феноменом місця, наділеного особистісним змістом і пов'язаним зі значимими близькими. Такий простір, описаний Дж. Боулбі, є «простором, що наділений змістом» а отже – «місцем» і об'єктом нашого дослідження.

Тож можемо припустити, що емоційна прив'язаність людини до місця формується не за принципом «немовля-об'єкт прив'язаності» а за принципом прив'язаності до «перехідного об'єкту» який асоціюється зі стосунком значимої особи і відображений у стійких асоціаціях місця із близькою людиною.

К. Роджерс зосереджується на тому, що саме безпечний емоційний зв'язок з іншими людьми формує позитивне і наповнене відчуття власного існування. Такий зв'язок не тільки сприяє гнучкості та адаптованості, але і стійкості до стресу, травм, а присутність емпатійного, приймаючого іншого сприяє самоактуалізації та підвищує активність [9].

Безпечна прив'язаність і цілісне позитивне відчуття зв'язку з іншим сприяє розвитку когнітивних здібностей, допомагає людині залишатися відкритою до нової інформації та справлятися із невизначеністю [32].

Джон Боулбі говорить про те, що емоції та їх врегулювання є основними чинниками психічного здоров'я, а життя – це ряд «екскурсій» із безпечного простору близьких стосунків в лякаючий та непередбачуваний зовнішній світ [2].

Теоретики зазначають, що шість емоцій є універсальними для всіх культур: радість, гнів, здивування, сором, смуток та страх. І в основі прив'язаності однієї людини до іншої, лежить потреба розділити ці емоції із залученням іншого [32].

Можливість рефлексувати і обговорювати це з іншим посилює самоусвідомлення. Досвід відчуття безпеки з іншим корелює з більш відкритими, прямими стилями спілкування і з більшою здатністю до розкриття і вміння відстоювати власні потреби. Емоційна взаємодія стимулює розвиток головного мозку а дефіцит безпечної прив'язаності навпаки, гальмує. У дитинчат мавп, які виростили без матері чи іншої самки яка могла би її замінити, виявляють суттєвий недорозвиток різних частин мозку, зокрема гіпокампу і тих, що відповідають за емоційну обробку. Такі дитинчата часто демонструють стереотипну поведінку, зокрема, хитають головою і частіше хворіють. У дітей, що виростили в ізоляції, наприклад інтернатах, спостерігають схожі симптоми. Багато таких дітей помирають в ранньому віці а подорослішавши, мають проблеми з увагою, порушення пізнавальної сфери і навіть мовлення. Контакт з об'єктом прив'язаності сприяє розвитку дзеркальних нейронів, що відіграють ключову роль у формуванні емпатії. Психолог Луїс Козоліно пише, що без стимуляції та взаємодії з іншими нейрони і люди чахнуть та помирають. У нейронів цей процес називається апоптоз, а у людей – депресія» [4].

В результаті ряду експериментів, Дж. Боулбі та Мері Ейнсворт, виокремили чотири основні значення прив'язаності:

- Протягом всього життя людина намагається мати і підтримувати емоційний та фізичний контакт з важливими об'єктами прив'язаності. Їй важливо відчувати та розуміти, що вони прихильні, емоційно доступні і небайдужі до неї.

- Людина звертається до близьких за підтримкою коли відчуває страх, тривогу, сум. Безпечна близькість забезпечує відчуттям базової безпеки та дозволяє справлятися із власними емоціями, взаємодіяти із іншими людьми та довіряти їм.

- Людина сумує в розлуці фізичній або емоційній. Така туга, або страх втрати сильно впливає на самопочуття а ізоляція може бути травматичною.

- Людина розраховує, що значимий об'єкт прив'язаності буде знаходитись поруч та підтримувати, доки вона буде вивчати світ навколо. Чим більша впевненість в міцності стосунку, тим незалежнішою та самостійнішою може бути людина.

Ці чотири елементи універсальні і типові для будь-яких відносин між будь-якими людьми, незалежно від культури, віросповідання, національності та ін. Зміст цієї концепції полягає в тому, що формування глибокої взаємної близькості є безумовною потребою в житті усіх представників людського роду.

Дж. Боулбі вважав, що прив'язаність яка формується з перших днів контакту із матір'ю до кінця першого року життя, лежить в основі подальшого формування особистості і відобразить поведінку дорослої людини у дружніх, любовних стосунках та стосунку до власних дітей та виокремив 4 типи прив'язаності:

- Надійна, яка у дорослому віці визначається здатністю будувати стабільні, тривалі стосунки з довірою до людей, готовністю до співпраці, високою самооцінкою та здатністю ділити емоції та переживання із близькими.
- Тривожно-амбівалентна, яка у дорослому віці проявляється небажанням близькості з людьми, небажанням розкриватись і довіряти іншим, а по завершенні стосунків - відчуттям глибокого розчарування та суму.

- Ненадійна уникаюча, що у дорослому віці проявляється тривогою та низькою самооцінкою, нездатністю поділяти почуття та внутрішній світ з іншими людьми, проблемами в інтимній сфері на фізичному та емоційному рівнях, небажанням інвестувати у соціальні стосунки.
- Дезорганізована, що у дорослому віці в стосунку з іншими може проявлятися у агресивній поведінці та комунікативній неадекватності.

Колись, ідея про те, що немовлята потребують постійної фізичної та емоційної близькості із значимими дорослими, була революційною, сьогодні, така ідея стала аксіомою, проте, наразі, лише у сфері дитячого виховання. Є погляди, що така залежність закінчується у підлітковому віці, хоча Дж. Боулбі стверджує, що потреба в близькості з кількома важливими особами та потреба у прив'язаності зберігається протягом усього життя і саме вона формує романтичні відносини в період дорослості [2].

В експерименті Джеймса Коана, соціального нейробіолога, жінок, що перебували у щасливому шлюбі помістили в апарат МРТ та робили знімки в момент, коли перед очима жінок на спеціальному екрані з'являлись маленькі кола та хрестики. Перед експериментом піддослідним повідомили, що за появи хрестика з двадцяти відсотковою ймовірністю вони отримають удар електричним струмом. Після кожного удару вони повинні були оцінити наскільки болучим він був. Зміст експерименту був наступним: спершу, жінці доводилось витримувати все самотійно, після чого на другому етапі її тримала за руку незнайома людина, а на третьому – чоловік. Результати були наступними – коли хрестик загорявся перед очима жінки, яка залишилась на самоті, різні центри її головного мозку активно загорялись демонструючи паніку, а удар струмом суб'єктивно оцінювався як дуже болучий. Коли жінку тримала за руку незнайома людина, її мозок реагував на хрестики спокійніше а удар розцінювався як менш болучий. Самотність – це травматична ситуація, яка посилює загрозливі сигнали, що надходять до організму. Проте, коли руку жінки

тримав її чоловік, то мозок майже не реагував на хрестики, а удар струмом вона розцінювала як деяку незручність [4].

Такі стосунки Дж. Боулбі називає ефективною залежністю – коли людина здатна попросити та отримати від інших підтримку, а також може навзаєм відгукуватись на потреби іншого [2].

Окситоцин - гормон, що наявний лише у ссавців і одночасно є нейромедіатором, тобто пов'язує мозок із нервовою системою та системою органів. Цей гормон здатен стимулювати міцний зв'язок між матір'ю та новонародженим і зазвичай його рівень є вищим у жінок. Окситоцин відключає мигдалевидне тіло та гіпоталамо – гіпофізарну систему, тобто ту частину нервової системи, що налаштовує на подолання труднощів. Водночас, окситоцин вмикає парасимпатичну нервову систему, яка заспокоює та сприяє розслабленню. Завдяки цьому рівень тривоги та страху знижується, виділяється менше гормонів стресу. В експерименті, після дози окситоцину чоловіки та жінки оцінили незнайомих як більш дружелюбних, ніж до прийому нейромедіатора. В іншому дослідженні сорок сім пар отримали плацебо або окситоцин, після чого почали обговорення конфліктних аспектів у своїх стосунках. В організмі тих пар, які отримали окситоцин, після обговорення було відмічено значно менший рівень кортизолу – гормону стресу. Також, учасники цих пар демонстрували краще співвідношення позитивної та негативної поведінки – партнери частіше погоджувались один з одним, зустрічались поглядом, рідше займали захисну чи ворожу позицію і почували себе в більшій безпеці та захищеності.

У найбільших кількостях окситоцин виробляється під час годування груддю та оргазму, проте, невелика його кількість виробляється кожен раз, коли людина знаходиться поруч із об'єктом надійної прив'язаності. Навіть просто думка про близьку людину може спровокувати виділення цього гормону [4].

Можна припустити, що відвідування місць, які пов'язані спогадами із тісним, довірливим спілкуванням та безпечним стосунком, також стимулює

вироблення окситоцину і навіть невелика його кількість підвищує рівень довіри та емпатії, знижує тривогу та бажання захищатися. Тобто місця, в яких відбувалася безпечна соціальна взаємодія, залишаються в пам'яті як «безпечні місця» і бажання повернутись у такий безпечний простір може стимулювати емоційну прив'язаність до того чи іншого місця.

Однією з характеристик місця, якою оперують в оцінці якості та придатності місця до проживання, є безпека. Спираючись на тезу нідерландського етолога Ніко Тінбергена про те, що ключова мотивація при виборі середовища існування у тварин – «бачити, але не бути побаченим», Джей Еплтон припустив, що принцип «спостереження та укриття» може також пояснити вподобання і тяжіння людини до того чи іншого типу фізичного простору. Тобто, не дивлячись на сучасні досягнення архітектури, людина досі діє згідно природніх інстинктів, що примушують обирати одні місця та уникати інших, попри те, що більшість ситуацій пов'язаних із виникненням цих імпульсів відійшли у минуле [15]. Згідно цього принципу можна бачити як столики у ресторанах швидше заповнюються відвідувачами по периметру ніж в центрі залу, а в просторах, змодельованих за технологіями віртуальної реальності, люди обирають перебувати в місцях, де зручно спостерігати і водночас залишатись не поміченими. Тож Еплтон вподобання людини при виборі середовища розглядає як примітивну реакцію на ризики і вигоду, котрі в сучасному світі уже не актуальні [15; 14].

Проте, в оцінці середовища, як «безпечного» недостатньо врахувати лише його фізичні характеристики, складова соціальної підтримки також має суттєвий вплив на якісну характеристику безпечного простору.

У рукописі «Смерть та життя великих американських міст», Джейн Джекобс - канадсько-американська активістка, теоретик міського планування та одна із основоположниць руху нового урбанізму стверджує, що саме розрізненість мешканців великих міст і велика кількість «чужинців» на вулицях роблять простір, в якому перебувають люди - небезпечним. Авторка порівнює

американські «нові супер райони», обнесені колючим дротом задля безпеки і недопуску чужинців, та стару квартальну забудову. На перших поверхах старих районів розташована велика кількість маленьких приватних магазинчиків із усіма знаними господарями, на широких тротуарах грає багато дітей, що притягує погляди їхніх батьків з вікон, підлітки облюбовують місця із високими східцями, а перехожі чи сусіди часто зупиняються на коротку розмову.

Особливість планування старої квартальної забудови забезпечує вулицю «сіткою живих очей», які постійно спостерігають за вулицею, і реагують у разі різних okazій. Такий постійний мимовільний нагляд створює безпечне середовище ефективніше, ніж патрулювання вулиці поліцією, обнесення території огорожею чи встановлення охоронної системи. Авторка наводить приклад, як винесення дитячих ігрових зон поза тротуарне вуличне життя і відокремлення їх зеленими смугами, мало на меті створити для дітей безпечний простір, проте на ділі - відірвало дитячі майданчики від постійного мимовільного спостереження перехожих і зробило їх одним із найнебезпечніших місць в районі.

Чарльз Гуггенхайм, кінодокументаліст із Сент-Луїса, зробив фільм про місцевих дітей які відвідують дошкільний заклад. Щовечора, частина дітей зі страхом та неохотою поверталась додому - усі ці діти мешкали у житловому масиві і шлях додому пролягав великими ігровими майданчиками та галявинами, на яких очікували хулігани які знущались або відбирали кишенькові гроші. Інша частина дітей жила у старій квартальній забудові, на вулицях якої відбувався постійний рух і за тротуарами спостерігало багато очей. Діти, що тут жили могли обирати свій шлях із багатьох можливих маршрутів і обирали найбезпечніший. Якщо б хто небудь захотів їх образити, - говорить Гуггенхайм, - вони завжди могли забігти в який небудь магазинчик, або хтось із перехожих прийшов би їм на допомогу. Ці діти почували себе у безпеці, йшли весело і були налаштовані завзято [3].

Тож можемо зробити висновок, що такі аспекти, як соціальна залученість, підтримка і взаємодія грають ключову роль у відчутті безпеки та надійності перебування в тому чи іншому місці. Позитивне сприйняття місця, як простору, наділеного змістом, можливе, якщо це місце наповнене досвідом безпечного зв'язку і комунікації, а включеність у спільноту надає особі відчуття захищеності.

Так проводимо взаємозв'язок між кількісно-фізичною характеристикою безпечного місця та якісною характеристикою місця, як безпечного середовища соціальних взаємодій.

И.С. Самошкіна пише про формування територіальної ідентичності, яка визначається не тільки територіальним компонентом, як місцем проживання але і місцем – як середовищем соціалізації [10]. Ряд дослідників наполягають на тому, що ідентичність з місцем в першу чергу є соціальною категорією і належить до соціальної ідентичності. Також, під визначенням ідентичності місця розуміють ідентичність, що виникає на межі особистісної та соціальної ідентичності та соціальних уявлень, які пов'язані з цим місцем. А М. Лаллі ввів поняття «ідентичність пов'язана з містом» (urban-related identity). Він описує ідентичність із міським середовищем як частину Я-концепції [23]. Е. Пол розглядає місто як спільноту а ідентифікацію із міським середовищем – як здатність віднести себе до цієї спільноти як до соціальної групи, яка диктує певні норми і правила поведінки [30].

Деякі дослідники розглядають феномен прив'язаності до місця в контексті підґрунтя для створення спільноти і партисипації громади. Вони вважають, що досвід довготривалих зв'язків з певним географічним регіоном створює емоційну прив'язаність до місця. При тривалому проживанні на певній території наростає почуття прихильності і бажання зробити регіон частиною власної ідентичності, водночас, приналежність до громади є одним із складових елементів місця і прив'язка до місця відбувається внаслідок життєвого досвіду

взаємодії із суспільством, а переживання, що відображають прив'язаність до громади є взаємопов'язаними із емоційним сприйняттям місця [34].

М. Левіцька вивчала питання, як мешканці міст, в яких відбулась майже повна заміна його корінного населення, ставляться до свого теперішнього місця проживання. Дослідження стосувалось колективної пам'яті мешканців двох міст - Львову (Україна, раніше - Польща) та Вроцлаву (Польща, раніше – Німеччина), які зазнали територіальних змін у Східній та Центральній Європі після Другої світової війни. Обидва міста змінили свою державну приналежність після 1945 року і як наслідок- склад населення. Більш ніж 600 літня історія цих міст була створена тими національностями, яких в цих містах вже не було. Завданням дослідження було вивчення особливостей емоційних зв'язків містян із теперішнім місцем проживання та значення «пам'яті місця».

М. Левіцька визначає «Пам'ять місця», як обізнаність та інтерес до його історії, подій та визначних містян. Авторка зазначає, що особистісні спогади – це в основному соціальні спогади. Те, що ми пам'ятаємо є не стільки продуктом прямого особистого досвіду, скільки нашим включенням в соціальні структури – сім'ю, націю, етнічні групи і т. п. Тим не менш, місця мають свою унікальну ідентичність, незалежну від окремих груп мешканців. Різні люди, різні етнічні та релігійні групи, які живуть або жили в одному місці, всі роблять вклад в самобутність і послідовність змін цього місця в часі. Це дозволяє говорити про пам'ять місця як про феномен, окремий від національної, етнічної чи будь якої іншої групової ідентичності або спогадів.

Дослідження соціально-демографічного аспекту прив'язаності до місця, до якого входили такі змінні, як освіта, вік, тривалість проживання на місцевості, наявність бабусь і дідусів, що народились та вирости у цьому місці, дало наступні результати: хоч попередньо передбачалось, що тривале проживання та глибоке коріння предків повинні позитивно корелювати із знанням та інтересом до історії місця, був отриманий обернений зв'язок між поколінням та народженням у місті і «пам'ятю місця» - саме нові мешканці в містах і

поселеннях більше цікавились історією місця, ніж ті, хто був міцно у ньому вкорінений [24].

1.4 Теоретична модель

Отже, на об'єкт дослідження (прив'язаність до місця) прогнозовано впливають такі чинники, як якість міжособистісних стосунків; тип прив'язаності; соціальна підтримка; якість міста та місцевості. Такий взаємозв'язок розглядається на прикладі двох, відмінних за якісними і кількісними характеристиками, типів місць – міста Вінниці та вінницького Центрального міського парку. (Рис. 1.2)

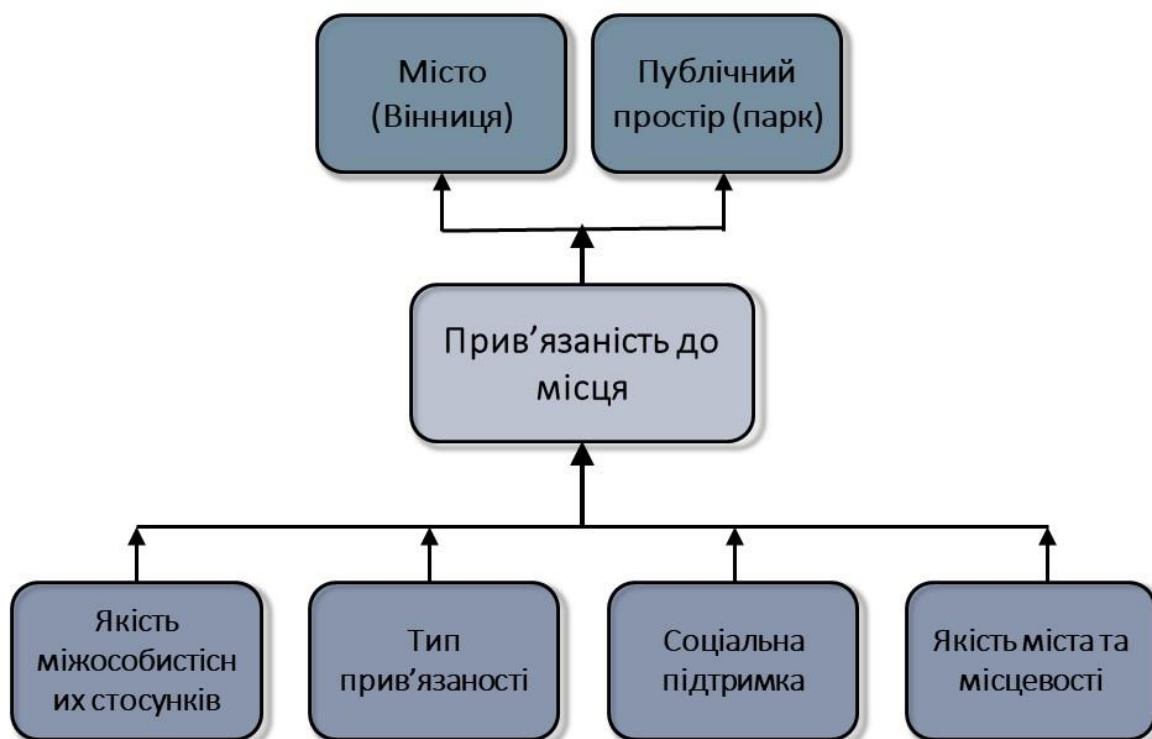


Рис 1.2 Теоретична модель

ВИСНОВКИ ДО ПЕРШОГО РОЗДІЛУ

Огляд наукових робіт в області досліджень психологічного аспекту взаємозв'язків «людина-місце» демонструє, що однозначної згоди щодо того, як визначати та вимірювати цей зв'язок немає. Поняття «прив'язаність до місця», «ідентифікація з місцем», «відчуття місця», «залежність від місця» та ін., не мають однозначного трактування, співвідношення цих конструктів до кінця не зрозумілі а моделі феноменів різняться у різних дослідників.

Чітко визначеним є лише поняття *місце* – це простір, наділений особистим змістом.

У даній роботі, для операціоналізації відносин людини і місця, а саме – визначення емоційної прив'язаності, буде використовуватись операційне поняття «*прив'язаність до місця*» (place attachment) – сукупність емоційних переживань, що спрямовані до певних місць. Концепт визначення «прив'язаності до місця», як ключового поняття, з якого випливають інші похідні феномени, буде застосований під час методологічного планування, проведення та інтерпретації результатів емпіричного дослідження.

Середовище, як простір життєдіяльності людини, вважатиметься поліфункціональним феноменом, що включає в себе не лише предметно-просторову функцію, пов'язану із задоволенням базових потреб (наприклад, безпека, відпочинок) а й соціально – психологічну функцію.

Також, в емпіричному дослідженні використовуватимуться поняття:

- «Щоденна прив'язаність». Вказує на когнітивну укоріненість респондента у місці проживання. Проживання в контексті традицій, звичаїв, оберігання його автентичного «духу»;
- «Ідеологічна прив'язаність». Вказує на бажання дослідити неповторність місця, пізнати його «з середини», та в його межах знайти своє місце;

- «Відсутність прив'язаності». Відображає здатність респондента з легкістю переміщуватись з одного місця на інше. Для людини важливе не географічне розташування, місцевість в якій вона перебуває, а специфічні умови, в яких можна сповна реалізуватись та відчувати задоволеність життям. [6].

Окрім розбіжностей та відсутності спільного розуміння термінології, яка описує взаємодію «людина-середовище» та «людина -місце», в теоретичних моделях і у сфері психологічних досліджень досі не враховано і однозначно не виокремлено типи місць, що дало би можливість якісно структурувати теоретичну модель і методологію їх вивчення.

Тому, в даній роботі розглядатиметься та порівнюватиметься два відмінні за якісними і кількісними характеристиками місця:

- Місто Вінниця (Обласний центр з населенням 370.8 тис. мешканців)
- Вінницький Центральний парк (розташований у центральній частині міста, площею 30 га)

Вирішено розглянути феномен прив'язаності до місця як до природнього і рукотворного об'єкту, адже обидві характеристики є одночасно притаманними саме міському середовищу та визначити, чи є різниця у суб'єктивному сприйнятті людиною різного за якістю простору.

Для оцінки особливостей формування емоційної прив'язаності до локального міського об'єкту, що являється публічним простором і має характеристики природнього об'єкту – Центрального міського парку, було створено модель, яка ґрунтується на моделі П. Густавсона [20]. та якісному дослідженні проекту PARCS [21]. Модель містить чотири полюси, що можуть визначати тип емоційних зв'язків із парком (додаток Д):

«Я фокус» - полюс емоційної прив'язаності до парку, що сформований під впливом особистого досвіду перебування у ньому та розширення власної «Я концепції».

«Близькі фокус» - полюс емоційної прив'язаності до парку, що сформований під впливом спільного в ньому перебування із близькими людьми – сім'єю, друзями, коханими.

«Громада фокус» - полюс емоційної прив'язаності до парку, що сформований завдяки розгалуженим соціальним зв'язкам, приналежності до спільноти і взаємодії із нею на території парку. Цей полюс міжособистісних зв'язків розглядається окремо від «Близькі фокус», бо вінницький Центральний парк має функції міського середовища, в якому традиційно відбуваються загальноміські, значимі для громади події – фестивалі, ярмарки, спортивні змагання, встановлення центральної міської ялинки. Окрім цього, в парку розташований стадіон, спортивні об'єкти, а також місця поховання (могили жертв репресій НКВД 1937-1938 років, поховання німецьких військових, червоноармійців та склепи римо-католицького кладовища, що датуються кінцем 18 століття і вважаються одними з найдревніших на території нової Вінниці).

«Природа фокус» - полюс емоційної прив'язаності, акцентований на природньому аспекті полюсу «Середовище» Густавсона [20] і відображає роль парку, як природнього об'єкту у формуванні прив'язаності. Таке зміщення акценту зумовлене наявністю у парку великої кількості старих дерев, що формують власну екосистему парку та результатом опитування (у складі авторської анкети), в якому перше місце серед головних ознак Центрального парку зайняла його роль як природнього об'єкту (Рис. 1.2).

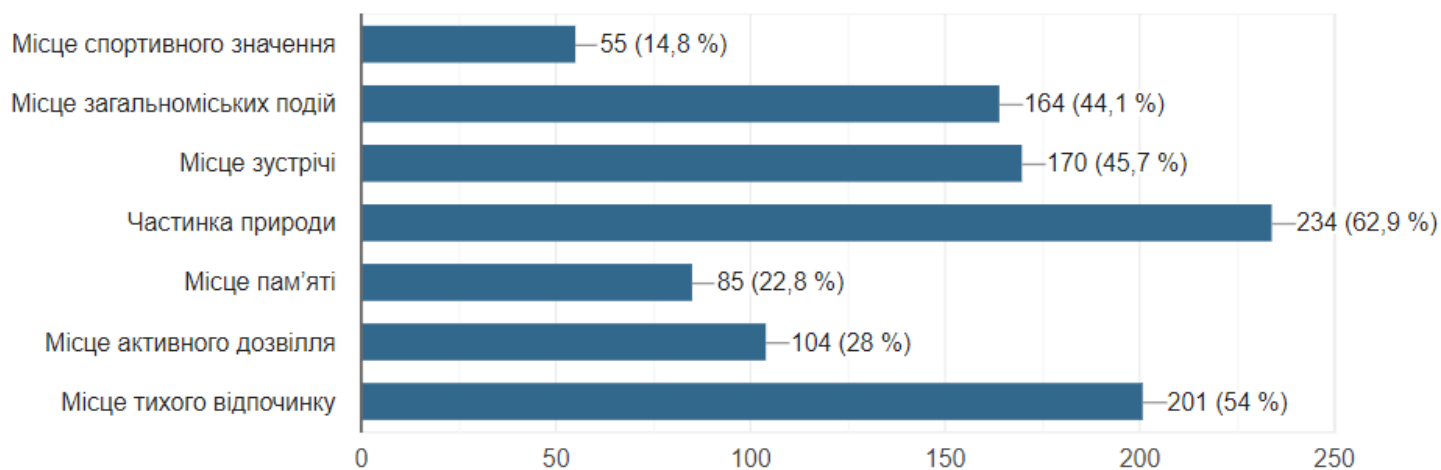


Рис 1.2 Головні ознаки ЦП

РОЗДІЛ II

ЕМПІРИЧНЕ ДОСЛІДЖЕННЯ ВПЛИВУ МІЖСОБИСТІСНИХ СТОСУНКІВ НА ПРИВ'ЯЗАНІСТЬ ЛЮДИНИ ДО МІСЦЯ

2.1 Методологічні основи дослідження

2.1.1. Опис процедури дослідження

Емпіричне дослідження якості міжособистісної взаємодії та типу і міри прив'язаності людини до місця проводилося за наступними етапами:

Перший етап включав підбір діагностичного інструментарію для проведення дослідження. На цьому етапі було обрано методики, використання яких дає змогу перевірити гіпотези дослідження, а саме: опитувальник «Прив'язаність до місця» М. Левіцької (додаток А), застосований для визначення міри «ідеологічної прив'язаності», «щоденної прив'язаності» та «відсутності прив'язаності» до місця; опитувальник «Прив'язаність до місцевості» М. Левіцької (додаток Б), застосований для визначення міри емоційної прив'язаності до міста Вінниці; для визначення особливостей міжособистісних стосунків застосовано шкали «Багатовимірна шкала отримуваної соціальної підтримки» (MSPSS) (додаток Е), «Шкала якості міжособистісних стосунків» (Kang, S. M., & Shaver, P. R. (2004) (додаток Ж) і «Шкала прив'язаності для дорослих» (Collins & Read, 1990) (додаток З).

На другому етапі були перекладені та адаптовані іноземні методики. Оскільки «Багатовимірна шкала отримуваної соціальної підтримки» (MSPSS), «Шкала якості міжособистісних стосунків» і «Шкала прив'язаності для дорослих» є англомовними, їх перекладено на українську мову. Також, перевірено надійність тестів за критерієм Альфа Кронбаха.

На третьому етапі було створено дві авторські анкети: «Прив'язаність до парку» (додаток В) - для визначення міри емоційної прив'язаності до

вінницького Центального парку; «Фокус прив'язаності» (додаток Д) - для визначення формування полюсу емоційної прив'язаності до парку. Здійснено перевірку надійності шкал за критерієм Альфа Кронбаха.

На четвертому етапі відбувся збір даних за використанням Google форми у форматі «онлайн-опитування». Респонденти були попереджені про конфіденційність результатів та анонімність.

На п'ятому етапі здійснено обробку та опрацювання статистичних даних. На узгодженість із нормальним розподілом були перевірені усі шкали застосованих опитувальників. Із врахуванням цих результатів для шкал, узгоджених із нормальним розподілом був застосований кореляційний аналіз Пірсона, а для неузгоджених із нормальним – кореляційний аналіз Спірмена. Також, здійснено порівняльний та регресійний аналізи змінних.

На шостому етапі здійснено інтерпретацію результатів дослідження. Опираючись на обробку статистичних даних, запропоновані гіпотези були підтверджені або спростовані а результати співвіднесені із теоретичною базою.

2.1.2. Опис групи досліджуваних

Обчислення результатів опитування проводилось на основі збору даних, проведеного у соціальній мережі «фейсбук» із застосуванням Google форми. В результаті, зібрано дані у 370 респондентів, віком від 18 років. 15% опитаних складають респонденти віком 18-25 років, 51 % опитаних віком 26-45 років, 27% - віком 46-65 років, та 6% - від 66 років. Чоловіків у вибірці – 32.5%, жінок - 67,5%. Вищу освіту мають 75% учасників опитування, решта – середню, професійно-технічну та неповну вищу освіту. Серед опитаних – 88 % складають мешканці міста Вінниці, 12 % - колишні мешканці або часті гості міста. Серед респондентів переважають жінки віку 26-45 років.

2.1.3. Опис методик дослідження

Для аналізу взаємозв'язку між прив'язаністю особи до місця та наявністю значимих для неї міжособистісних стосунків у цьому місці, було використано дані двох номінативних шкал із авторської анкети (додаток И), «З яким містом пов'язані значимі міжособистісні стосунки» (Вінниця, інший населений пункт або кілька населених пунктів) та «Ким ви є для міста сьогодні» (мешканець, колишній мешканець, частий гість), з яких сформовано три досліджувані групи. Залежні змінні були отримані із опитувальника «Прив'язаність до місцевості» М. Левіцької, що складається із 13 питань, відповідь на які здійснюється за 5 бальною шкалою, коли 1 - «абсолютно ні», 2 – «швидше ні», 3 – «і так і ні», 4 – «швидше так», 5 – «абсолютно так». Опрацювання здійснювалось із підрахуванням середнього арифметичного за питаннями у трьох шкалах.

Дані загальної емоційної прив'язаності людини до місця проживання (міста Вінниці) були отримані із методики «Прив'язаність до місця» М. Левіцької, що має одну шкалу і складається із 9 питань, які визначають можливі відчуття і переживання щодо місця проживання (міста Вінниці). Міра переживань оцінюється за 5 бальною шкалою, де 1 - «абсолютно ні», 2 – «швидше ні», 3 – «і так і ні», 4 – «швидше так», 5 – «абсолютно так».

Аналізуючи взаємозв'язок між прив'язаністю особи до певного міського публічного простору та полюсами емоційних прив'язаностей людини, було створено авторську анкету «Фокус прив'язаності» (додаток Д, Альфа Кронбаха $> 0,82$), яка базується на трьохполюсній моделі вивчення прив'язаності до місця П. Густафсона [20]. Підхід був обраний завдяки особливостям типу досліджуваного публічного простору – вінницького Центрального міського парку, який окрім характеристик соціально значимого міського об'єкту, має визначальну характеристику, як природного середовища – в парку росте велика кількість старих дерев, які створюють цілісну природню екосистему.

Авторська анкета містить 4 шкали:

1. «Близькі фокус» - переживання зв'язку із близькими людьми, контакт із якими відбувається на території парку. (Альфа Кронбаха $> 0,76$)
2. «Громада фокус» - відчуття приналежності та зв'язку із громадою, коли парк стає місцем зустрічі, пов'язаним з цими контактами. (Альфа Кронбаха $> 0,64$)
3. «Я фокус» - прив'язаність до особистісного досвіду, сформованого під впливом досвіду перебування у парку. (Альфа Кронбаха $> 0,71$)
4. «Природа фокус» - прив'язаність до парку, як природнього об'єкту. (Альфа Кронбаха $> 0,8$)

Визначення саме цих чотирьох полюсів ґрунтувалося на дослідженні проекту PARCS [21], яке стосувалося особливостей фізичної активності та редизайну у громадських просторах. Результатом дослідження, що визначало психосоціальні виміри використання парків, стало виокремлення чотирьох основних аспектів, пов'язаних із парками, які задовільняють бажання його відвідувачів встановити зв'язок із: родиною, коханими та друзями; громадою та спільнотами; собою; природою.

Опитувальник «Фокус прив'язаності» містить 12 тверджень щодо значення парку, причину його відвідування та емоційні з'язки, що виникають внаслідок перебування у цьому місці. Результати оцінюються за 5 бальною шкалою, де відповіді на твердження: 1 - «абсолютно ні», 2 – «швидше ні», 3 – «і так і ні», 4 – «швидше так», 5 – «абсолютно так».

Перевіряючи підгіпотезу щодо міри та особливості прив'язаності людини до місця в залежності від проживання її предків на цій місцевості, за показниками залежних змінних «Щоденна прив'язаність», «Ідеологічна прив'язаність», «Відсутність прив'язаності» та «Прив'язаність до місця» порівнювались між собою чотири групи, які було сформовано за результатами двох номінативних шкал авторської анкети (додаток И), «Мешканець або колишній мешканець міста Вінниці у першому, другому чи третьому поколінні»

та « Предки, що приїхали з вінницької або сусідніх областей або з інших регіонів України і зарубіжжя».

Для перевірки гіпотези, щодо основних чинників формування прив'язаності особи до місця, були застосовані опитувальники «Багатовимірна шкала отримуваної соціальної підтримки» (MSPSS), (додаток Е, Альфа Кронбаха $> 0,91$); «Шкала якості міжособистісних стосунків» (Kang, S. M., & Shaver, P. R. 2004), (додаток Ж); «Шкала прив'язаності для дорослих» (Collins & Read, 1990), (додаток З), опитувальник «Прив'язаність до місця» М. Левіцької (додаток А), та базуючись на структурі опитувальника «Прив'язаність до місця», була створена авторська анкета «Прив'язаність до парку» (додаток В, Альфа Кронбаха $> 0,78$), яка складається з 9 питань (прямих та обернених) і визначає міру можливих відчуттів і переживань респондента щодо вінницького Центрального міського парку. Запитання, що стосувались міста в цілому, наприклад, «хотів би, щоб у майбутньому мої близькі тут мешкали», були адаптовані до особливостей перебування в парку «я хотів/ла би, щоб в майбутньому, мої близькі сюди приходили». Результати оцінювались за 5 бальною шкалою, де відповіді на твердження: 1 - «абсолютно ні», 2 – «швидше ні», 3 – «і так і ні», 4 – «швидше так», 5 – «абсолютно так».

Для перевірки підгіпотези, щодо взаємозв'язку між прив'язаністю особи до місця та особистісним типом прив'язаності людини, використані дані шкал «Прив'язаність до місця» та «Прив'язаність до парку» і співставлені із даними шкал опитувальника «Шкала прив'язаності для дорослих» (Collins & Read, 1990) (додаток З, Альфа Кронбаха $> 0,72$) в якій 3 підшкали визначають:

«Надійна прив'язаність» - визначає наскільки людині комфортно з близькістю та інтимністю в стосунках. (Альфа Кронбаха $> 0,1$)

«Тривожна прив'язаність» - визначає міру занепокоєння людини від можливості опинитись відкинутим або нелюбленим. (Альфа Кронбаха $> 0,84$)

«Залежна прив'язаність» - визначає міру, в разі необхідності, можливої залежності від інших, при якій людина почуватиме себе комфортно. (Альфа Кронбаха $> 0,26$)

Також, була створена та застосована авторська анкета що визначає соціальний статус респондентів та особливості їхнього проживання/перебування у місті Вінниця (додаток II).

2.2 Аналіз прив'язаності до місця та соціальних зв'язків, пов'язаних з даним місцем

Був проведений аналіз шкал на узгодженість із нормальним розподілом.

За використанням критерію Шапіро-Віллка, розподіли шкал "Прив'язаність до місця", «Ідеологічна прив'язаність», «Щоденна прив'язаність», «Відсутність прив'язаності», «Прив'язаність до парку», «Якість стосунку», «Соціальна підтримка», «Надійна прив'язаність», і «Тривожна прив'язаність» - не узгоджуються із нормальним розподілом ($p < 0.05$), а шкала «Залежна прив'язаність» – узгоджується ($p > 0.05$) (додаток К).

Для перевірки гіпотези 1, щодо взаємозв'язку між прив'язаністю особи до місця та наявністю значимих для неї міжособистісних стосунків у цьому місці, було застосовано метод порівняльного аналізу.

Респондентів було розділено за наступними критеріями із двох номінативних шкал:

- «З яким місцем пов'язані Ваші актуальні важливі міжособистісні стосунки» (Вінниця; інше місто (населений пункт); кілька міст (населених пунктів).
- «Ким ви є для міста сьогодні» (мешканець; колишній мешканець або частий гість)

За характеристиками двох шкал було сформовано три групи з наступними якостями.

1. Вінничани, важливі міжособистісні зв'язки яких пов'язані із містом Вінницею.
2. Вінничани, важливі міжособистісні зв'язки яких пов'язані із іншим містом, або кількома містами.
3. Колишні мешканці або часті гості міста Вінниці.

Ці групи порівнювались між собою за мірою та особливостями їхньої прив'язаності до місця, що визначається шкалами «Прив'язаність до місця», «Щоденна прив'язаність», «Ідеологічна прив'язаність», «Відсутність прив'язаності». Слід зважити, що обсяги порівнювальних груп суттєво різняться між собою, проте, це зумовлено природним розподілом мешканців міста за ознакою особливостей їхніх соціальних зв'язків (додаток Л, табл. Л.1).

Перевірка гомогенності груп за критерієм Лівена (додаток Л, табл. Л.2) вказує на доцільність використання параметричного критерію для порівняння трьох досліджуваних груп за шкалами «Щоденна прив'язаність» та «Відсутність прив'язаності» і непараметричного критерію за шкалами «Прив'язаність до місця» та «Ідеологічна прив'язаність». Застосовуючи однофакторний дисперсійний аналіз і тест Шеффе (додаток Л, табл. Л.3) для параметричних шкал, виявлено статистично значущі відмінності за шкалою «Щоденна прив'язаність» між групами 1 ($M=3,3777$) та 2 ($M=2,4728$), $p=0,000000$; групою та 1 і 3 ($M=2,3944$), $p=0,000000$. Також, за боксовими діаграмами, при порівнянні медіан, зроблено висновок - для вінничан, міжособистісні стосунки яких пов'язані із Вінницею, міра щоденної прив'язаності до міста суттєво вища (3,4) ніж у вінничан, важливі міжособистісні стосунки яких пов'язані з іншим або кількома населеними пунктами (2,5) та у колишніх мешканців або частих гостей міста (2,4) (Рис. 1.1).

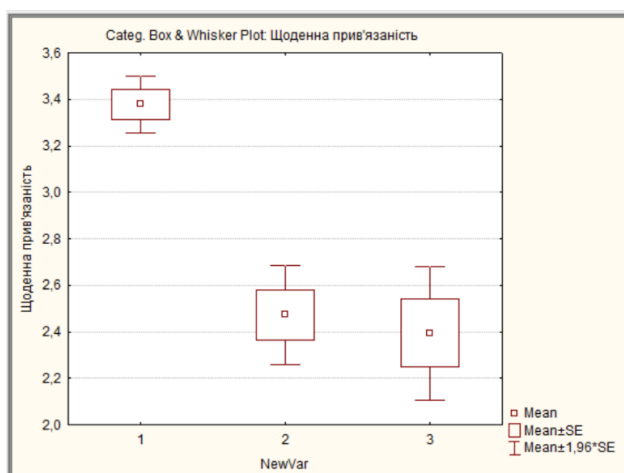


Рис.2.2 Відмінності між групами за шкалою «Щоденна прив'язаність»

Тобто, рівень щоденної прив'язаності до міста тих вінничан, для яких важливі міжособистісні стосунки знаходяться не у Вінниці, перебуває майже на тому ж рівні, що рівень щоденної прив'язаності до міста у колишніх вінничан, або гостей міста, тобто тих, хто у цьому місті практично не живе.

Опираючись на такі спостереження, можна припустити, що безпосередня жива комунікація із близькими людьми, є первинною психо-емоційно щоденною потребою людини, яка безпосередньо впливає на сприйняття і оцінку місця власного проживання і перебування. Якщо місце не наповнене спогадами та асоціаціями із близькими міжособистісними стосунками, воно втрачає свою цінність, а емоційна/щоденна прив'язаність до нього зменшується. Такий висновок співставний із поглядами Роджерса [9], який вважає безпечний емоційний зв'язок з іншими тим ключовим аспектом, що формує позитивне відчуття власного існування і робить життя наповненим.

Також, висновок співставний і з основними елементами прив'язаності, які виокремили Дж. Боулбі та Мері Ейнсворт: підтримувати емоційний та фізичний зв'язок із значимими об'єктами прив'язаності людина намагається усе життя; безпечна прив'язаність та близькість задовольняє відчуття базової безпеки; ізоляція є для людини травматичною, страх і туга, які можуть виникати у фізичній або емоційній розлуці, можуть значною мірою впливати на самопочуття і здоров'я; впевненість у надійності стосунку дає можливість більшої незалежності і самостійності для людини, яка розраховує, що важливий об'єкт прив'язаності буде знаходитись поруч, доки вона вивчатиме світ навколо [2].

Також, опираючись на результати щодо відмінності між групами за шкалою «Щоденна прив'язаність» зроблено висновок, що формування прив'язаності до місця формується за принципом прив'язаності немовляти до «перехідного об'єкту», який набуває цінності лише за наявності яскравих асоціацій із об'єктом надійної прив'язаності [1].

За критерієм Краскелла-Уолліса (за медіальним тестом), було встановлено наявність статистично значущих відмінностей у трьох досліджуваних групах за шкалою «Прив'язаність до місця» ($p = 0,000$).

Згідно боксової діаграми, міра емоційної прив'язаності до міста Вінниці тих вінничан, для яких важливі актуальні соціальні зв'язки пов'язані із Вінницею, суттєво вища (4,5), ніж у вінничан, для яких важливі актуальні соціальні зв'язки пов'язані з іншим або кількома іншими населеними пунктами (3,8) При цьому бачимо, що різниці між другою групою та третьою (колишні мешканці або часті гості Вінниці – 3,9) майже немає.

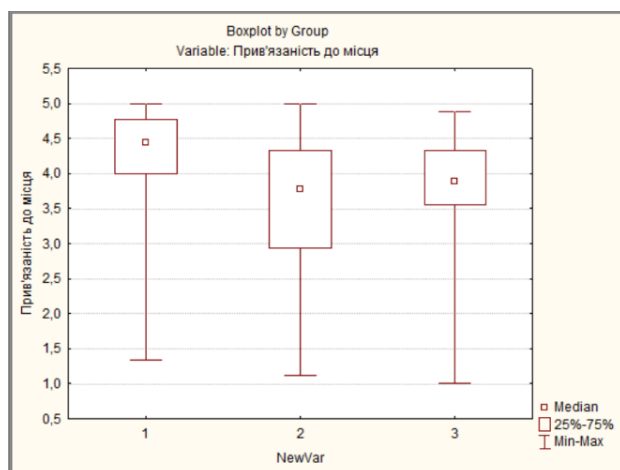


Рис.2.1 Відмінності між групами за шкалою «Прив'язаність до місця»

Висновки щодо міри емоційної прив'язаності до міста трьох досліджуваних груп, повторюють висновки щодо щоденної прив'язаності респондентів до міста. Аналогічно щоденній, емоційна прив'язаність до міста тих мешканців, у яких значимі міжособистісні стосунки знаходиться у Вінниці, є вищою ніж у двох інших досліджуваних груп, емоційна прив'язаність до міста яких знаходиться майже на одному рівні. Тобто, рівень емоційної прив'язаності тих мешканців, наявність важливих міжособистісних стосунків яких знаходиться не у Вінниці, дорівнює рівню емоційної прив'язаності осіб, які взагалі не живуть у місті, проте якимось чином із ним пов'язані.

Згідно результатів щодо відмінності між групами за шкалою «Щоденна прив'язаність» та «Прив'язаність до місця», щоденна та емоційна прив'язаність до місця втрачає свою силу, якщо у цьому місці не присутні близькі та важливі люди, відсутній зв'язок і комунікація з ними. Такий результат спростовує твердження деяких дослідників, що в контексті теорії прив'язаності Дж. Боулбі, прив'язаність в системі «людина-місце» формується за тими ж принципами, що в системі «немовля-опікун», а механізм прив'язаності до місця формується завдяки вродженій психологічній потребі в близькості із значимим об'єктом, який задовольняє потребу у комфорті та захисті і таким об'єктом може ставати зовнішнє середовище [7].

Рухаючись в ключі теорії прив'язаності Дж. Боулбі висунуто припущення, що прив'язаність до місця формується за принципом прив'язаності до «перехідного об'єкту», тобто неживого предмету, який асоціюється із об'єктом прив'язаності. Коли близька особа не доступна до безпосереднього контакту, перехідні об'єкти, що асоціюються із міжособистісною взаємодією, в тому числі і місце, заміщає його, задовольняючи потребу у безпеці та прив'язаності. До такого місця людина, як немовля до ковдрочки, може повертатися, коли відчуває страх, тривогу, сум, почуває себе втомленою, потребує підтримки.

Застосовуючи однофакторний дисперсійний аналіз і тест Шеффе для параметричних шкал, за шкалою «Відсутність прив'язаності» виявлено статистично значущий результат між групами 1 ($M=2,7693$) і 3 ($M=3,1778$), $p=0,0250765$. А за боксовими діаграмами при порівнянні медіан бачимо, що рівень «відсутності прив'язаності» рівномірно зростає від першої до третьої групи.

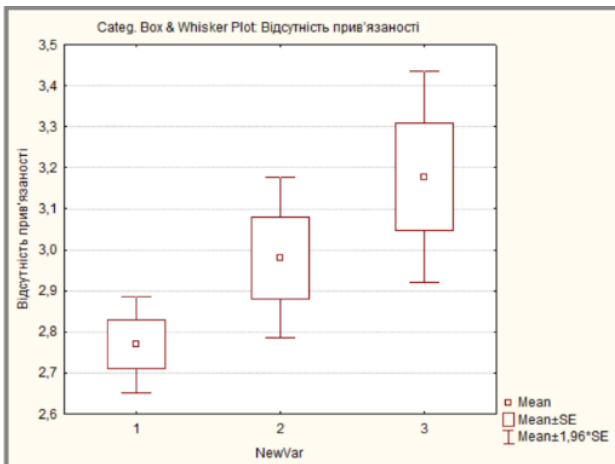


Рис.2.3 Відмінності між групами за шкалою «Відсутність прив'язаності»

Тож здатність людини до швидкої і легкої зміни місця проживання, коли пріоритетним стає не географічне розташування, а характеристики місця, що дозволяють реалізувати себе, в найменшій мірі виражена у тих респондентів, хто має мережу важливих соціальних зв'язків у місті Вінниця. Це свідчить про те, що цінність стосунку впливає на вибір людини в контексті самореалізації і може бути вирішальним при виборі місця проживання.

За критерієм Краскелла-Уолліса (за медіальним тестом), було встановлено наявність статистично значущих відмінностей у трьох досліджуваних групах за шкалою «Ідеологічна прив'язаність» ($p = ,0428$).

Ідеологічна прив'язаність до Вінниці тих мешканців значимі міжособистісні стосунки яких пов'язані із Вінницею і колишніх мешканців/частих гостей знаходиться на одному рівні (4.25), тоді як ідеологічна прив'язаність вінничан, в яких значимі міжособистісні стосунки знаходяться в інших населених пунктах є нижчою (3.75).

Тобто ті містяни, хто має мережу соціальних стосунків у своєму місці, відчувають інтерес до глибшого вивчення історії та особливостей свого краю на рівні із тими людьми, хто у Вінниці не проживає, проте якимось чином із нею пов'язаний. Тоді як вінничани, що мають мережу значимих стосунків в іншому місті або містах, мають нижчий інтерес до пізнання «зсередини» місця, в якому

вони живуть та менше бажання знайти власне місце в його межах, досліджуючи його унікальність.

Можна припустити, що особи, не маючи емоційної прив'язки до історії власної сім'ї і роду, яка могла би бути пов'язана із Вінницею, не мають інтересу і до глибшого дослідження цієї місцевості, проте, це не пояснює чому респонденти, які не живуть у Вінниці, мають той самий дослідницький інтерес до міста, що і респонденти, міцно вкорінені у ньому. Аспект «Ідеологічної прив'язаності» потребує подальшого детальнішого вивчення.

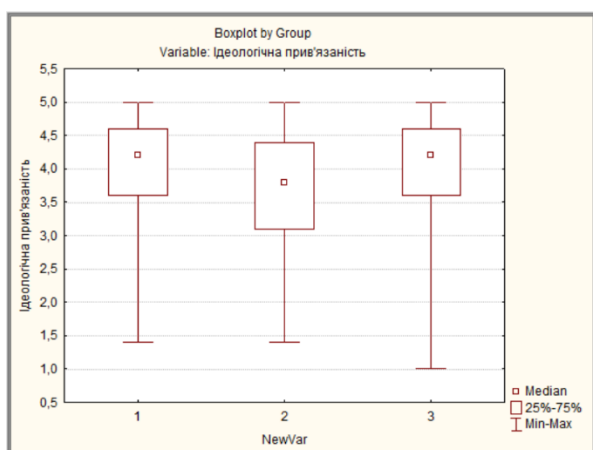


Рис.2.4 Відмінності між групами за шкалою «Ідеологічна прив'язаність»

Додатково розглянуто наступний аспект формування прив'язаності до місця: як співвідноситься бажання чи намір респондентів залишатись в місті Вінниця і надалі, відносно того, із яким містом пов'язані їхні значимі міжособистісні стосунки. Було прийнято розділити опитаних на 4 групи:

Кількість респондентів, для яких Вінниця пов'язана із важливими на сьогодні соціальними зв'язками (сім'я, друзі, спільнота) – 253 осіб, з них – 224 осіб (89%) планують залишатись у місті і надалі, а от 29 осіб (11%) - не планують (або не можуть відповісти чи готові) залишатись у Вінниці.

Респонденти, для яких із важливими на сьогодні соціальними зв'язками (сім'я, друзі, спільнота) пов'язане інше місто або кілька міст -117, з них – 77

(66%) планують залишатись у ньому і надалі, а 40 (34%) не планують (або важко відповісти) залишатись у Вінниці.

Хоч обсяг респондентів у порівнювальних групах різниться за кількістю (253 і 117 осіб відповідно), це зумовлено природнім розподілом мешканців міста за ознакою особливостей їхніх міжособистісних стосунків. Виявлено, що відсоток тих, хто не планує (або не може відповісти чи готовий), залишатись у місті надалі серед респондентів для яких Вінниця пов'язана із значимими міжособистісними стосунками (сім'я, друзі, спільнота) втричі менша - 11%, ніж серед респондентів, для яких із значимими міжособистісними стосунками (сім'я, друзі, спільнота) пов'язане інше місто або кілька міст – 34%.

Тож зроблено висновок, що мережа значимих міжособистісних стосунків в конкретному місці є важливим чинником для вибору людиною цього місця, як середовища власного проживання та осілості.

Для дослідження **підгіпотези 1.1 «Існує взаємозв'язок між прив'язаністю особи до місця та проживанням її предків на цій території»**, було використано метод порівняльного аналізу.

Респондентів було розділено за наступними критеріями двох номінативних шкал:

- Мешканець або колишній мешканець міста Вінниці у першому, другому чи третьому поколінні.
- Приїхали з вінницької або сусідніх областей чи з інших регіонів України або іншої країни.

Було сформовано чотири групи з наступними якостями.

1. Вінничани у 2-3 поколінні, предки яких приїхали з Вінницької, або сусідніх областей (139 осіб).
2. Вінничани у 2-3 поколінні, предки яких приїхали з інших регіонів України, або іншої країни (69 осіб).
3. Вінничани у першому поколінні, предки яких приїхали з Вінницької, або сусідніх областей (101 особа).

4. Вінничани у першому поколінні, предки яких приїхали з інших регіонів України, або іншої країни (61 особа).

Використовуючи непараметричний критерій для порівняння 4 досліджуваних груп за шкалами «Щоденна прив'язаність», «Відсутність прив'язаності», «Прив'язаність до місця» та «Ідеологічна прив'язаність», за критерієм Краскелла-Уолліса, за медіальним тестом, було встановлено наявність статистично значущих відмінностей лише між першою та четвертою групою за шкалою «Щоденна прив'язаність» ($p=0,03$). Відмінності між групами за шкалами «Відсутність прив'язаності» ($p=0,69$); «Прив'язаність до місця» ($p=0,13$) та «Ідеологічна прив'язаність» ($p=0,61$) не мають статистично значущої різниці. (Додаток Н, табл Н.1- Н.4)

По боксовій діаграмі визначено, що міра щоденної прив'язаності до міста Вінничан у першому поколінні, предки яких приїхали з інших регіонів України, або іншої країни, нижча, (2,75), ніж у вінничан в 2-3 покоління, та вінничан у першому поколінні, предки яких приїхали з Вінницької, або сусідніх областей. (3,75).

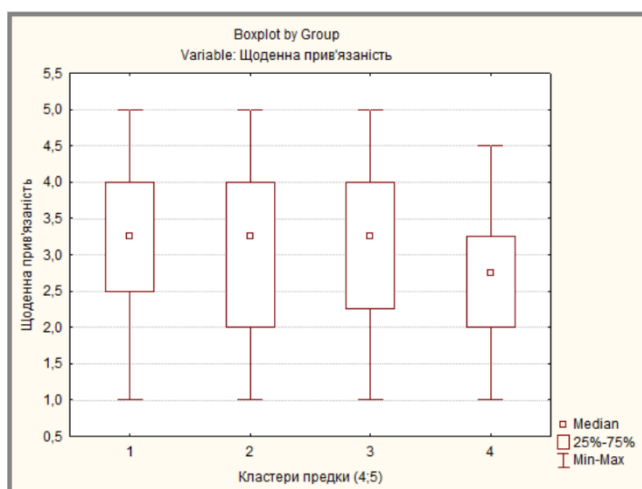


Рис.3.1 Відмінності між групами за шкалою «Щоденна прив'язаність»

Тож міра прив'язаності людини до місця залежно від проживання її предків на цій місцевості стосується лише щоденної прив'язаності і ніяк не відображається в ідеологічній прив'язаності та у прив'язаності до місця в загальному, тому можемо припустити, що на збільшення щоденної прив'язаності впливає присутність у місті більшої кількості членів сім'ї та родини, із якими сформований важливий міжособистісний зв'язок, тоді як прив'язаність до міста і значення міста, як об'єкту, не пов'язаного із соціальними контактами, не відображається у зміні поколінь, тобто не залежить від приналежності її предків до місцевості, в якій вона зараз проживає. Дане твердження вірне для відображення рівня щоденної прив'язаності.

Таким тлумаченням частково підтверджено підгіпотезу 1.1 і додатково підтверджено гіпотезу 1 – «Існує взаємозв'язок між прив'язаністю особи до міста та наявністю значимих для неї міжособистісних стосунків у цьому місці».

Такий висновок співставний із результатами дослідження М. Левіцької [24], яка пише, що прив'язаність до місця стає «рушійною силою» та спонукає людей досліджувати минуле цього місця. В дослідженні описується ідентичність місця та пам'ять місця (як феномен, відмінний від національної, етнічної, чи будь-якої іншої групової ідентичності або спогадів). До соціально-демографічного аспекту пам'яті місця та ідентичності місця відносять безпосередні контакти із попередніми мешканцями міста, участь у повоєнних подіях, прямий доступ до книг та історичних звітів – це повинно сприяти глибшому розумінню мультикультурної та мультиетнічної історії міста.

Відштовхуючись від такого розуміння, такі змінні як освіта, вік, тривалість проживання в місті та наявність батьків, дідусів та бабусь, що народились та виростили у цьому місті, повинні бути пов'язані із обізнаністю щодо минулого міста. Проте, в двох репрезентативних дослідженнях із вибіркою 1328 учасників із трьох історично різних регіонів Польщі та аналогічною вибіркою з 900 учасників з двох різних регіонів України, порівнюючи різні аспекти

ідентичності (ідентичність місця, прив'язаність до місця, психологічна вкоріненість, сусідські зв'язки, регіональна та національна ідентичність тощо), було отримано висновки, що саме мешканців, які нещодавно проживають у містах і поселеннях, а не тих, хто там міцно вкоренився (представники старшого покоління), більше всього цікавила історія місця і коріння в цілому. Тож М. Левіцька припускає зворотній зв'язок між поколінням, народженням у місті та пам'яттю місця.

Так як феномен пам'яті місця та дослідження минулого місця якісно відображений в шкалі «Ідеологічна прив'язаність», дослідження Левіцької підтверджує даний аналіз.

В продовження першої гіпотези, була сформована наступна, з фокусом на місце меншого масштабу ніж м. Вінниця, або «місце в місті», а саме – вінницький Центральний міський парк, який є публічним простором і водночас має характеристику природнього об'єкту.

Гіпотеза 2. «Прив'язаність людини до певного міського публічного простору включає різні типи емоційних зв'язків, головним з яких є прив'язаність до близьких осіб».

Авторський опитувальник «Фокус прив'язаності», визначив 4 шкали, що визначають типи емоційних зв'язків, на яких може ґрунтуватись емоційна прив'язаність до парку, як публічного простору:

- Прив'язаність до родини, коханих та друзів. «Близькі фокус» - відчуття зв'язку та із близькими людьми, контакт із якими пов'язаний із перебуванням у парку.
- Прив'язаність до громади та спільнот. «Громада фокус» - відчуття зв'язку та приналежності до громади, а парк – як місце зустрічі, пов'язане з цими контактами.
- Прив'язаність до особистісного досвіду. «Я фокус» - прив'язаність до парку, сформована під впливом досвіду особистого перебування у парку, самоусвідомлення, саморефлексії та розширення Я-концепції.

- Природою. «Природа фокус» - прив'язаність до парку, що формується під впливом перебування у ньому, як природньому об'єкті.

За використанням критерію Шапіро-Вілка, розподіли шкал «Я фокус», «Природа фокус», «Громада фокус», «Близькі фокус» і «Прив'язаність до парку» - не узгоджуються із нормальним розподілом ($p < 0.05$), тож застосовуємо непараметричний метод кореляційного аналізу цих шкал.

За результатами обчислення коефіцієнту рангової кореляції Спірмена, було встановлено наявний статистично значущий зв'язок між шкалами: «Прив'язаність до парку» і «Я фокус» ($r = 0,4$; $p < 0,01$; $N = 370$); «Прив'язаність до парку» і «Природа фокус» ($r = 0,44$; $p < 0,01$; $N = 370$); «Прив'язаність до парку» і «Громада фокус» ($r = 0,4$; $p < 0,01$; $N = 370$); «Прив'язаність до парку» і «Близькі фокус» ($r = 0,54$; $p < 0,01$; $N = 370$) (Рис. 3.1), (додаток М, табл. М.1).

Такий результат підтверджує гіпотезу. Усі 4 шкали мають статистично значущу кореляцію із рівнем прив'язаності до парку, а за шкалою «Близькі фокус» спостерігаємо найвищий коефіцієнт рангової кореляції ($r = 0,54$).

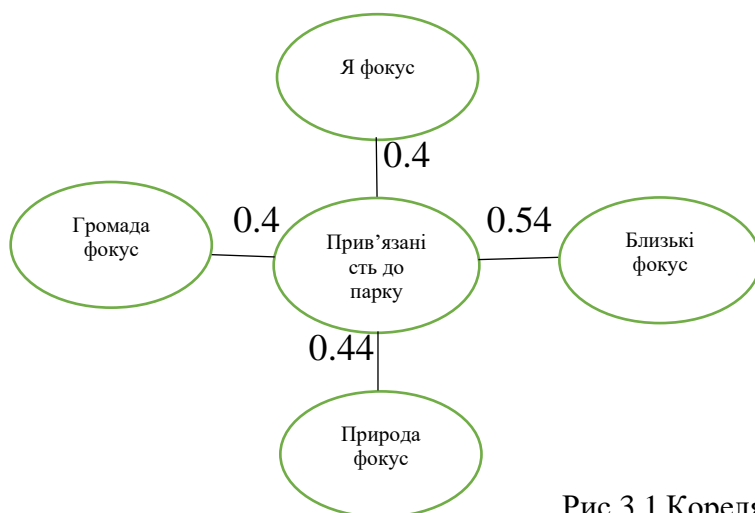


Рис.3.1 Кореляційна плеяда зв'язку прив'язаності до парку та полюсів емоційної прив'язаності

Отже, полюси особистих емоційних прив'язаностей людини до близьких, громади, природи, та самого себе, формують ґрунт для емоційної прив'язаності до місця, в якому відбувається взаємодія із цими полюсами. Такий висновок співставний із визначенням поняття «місце» - це простір, наділений змістом. [25], позаяк визначені типи емоційних зв'язків здатні формувати той зміст, який наповнює невідомий, чужий простір особистим для людини значенням, спогадами, асоціаціями.

Такі результати відповідають результатам якісного дослідження проекту PARCS (Фізична активність та редизайн громадських просторів) [21], в якому за допомогою методу інтерв'ювання вивчались: особистісний сенс парків у житті людини; особливості сприйняття зелених насаджень; механізми сприятливого впливу парків на здоров'я та благополуччя людини. Запитання до інтерв'ю були розроблені на основі досліджень, пов'язаних із психосоціально – духовними вимірами парків, які виявили підвищення психологічного та духовного благополуччя в результаті відвідування зелених насаджень, які сприймаються як «красиві» та «розслаблюючі» а також забезпечують можливість проведення культурних заходів, відпочинку, сприяють соціальним зв'язкам та самовираженню.

В результаті дослідження PARCS було визначено 4 головні функції парків, які задовільняють людську потребу у близькості із:

- Родиною, коханими, друзями – « Я люблю парки і часто приводжу сюди своїх дітей, ми ходимо сюди щодня після закінчення школи, за гарної погоди вони грають у баскетбол і їздять на велосипеді. Також, я зустрічаюсь там зі своїм другом і ми спілкуємось, поки діти граються» - учасник інтерв'ювання;
- Громадою та спільнотами - «Щосуботи я приєднуюсь до бігунів у моєму парку в Асторії і ми біжимо на три милі – чудово бігти з іншими, мати компанію» - учасник інтерв'ювання;

- Собою «Для мене перебування в парку – це розслаблення, можливість відключитись від стресового життя, вдихати свіже повітря, гуляти, читати книги, відпочивати і насолоджуватись сонцем і забути про справи» - учасник інтерв'ювання;
- Природою «Я ходжу до парків, тому що люблю спостерігати за деревами, птахами і тваринами» - учасник інтерв'ювання.

І все ж, хоч у нашому дослідженні всі 4 шкали мають статистично значущу кореляцію із рівнем прив'язаності до парку, найвищий коефіцієнт спостерігаємо за шкалою «Близькі фокус», отже емоційні зв'язки із близькими людьми мають першочергове значення у формуванні емоційної прив'язаності до парку.

2.3 Особливості виникнення емоційної прив'язаності до місця через призму якості міжособистісних стосунків, типу прив'язаності, задоволення якістю міста, місцевості та рівнем соціальної підтримки

Гіпотеза 3 «В основі емоційної прив'язаності людини до місця лежить якість її міжособистісних стосунків, тип прив'язаності, міра задоволення якістю місця, якістю місцевості та рівень отримуваної соціальної підтримки».

Застосовуючи багатовимірний метод множинного регресійного аналізу, простежено та порівняно зв'язки залежних змінних «Прив'язаність до місця» та «Прив'язаність до парку» із незалежними змінними, які представлені у порядкових шкалах комплексом характеристик, що прогнозовано впливатимуть на прив'язаність людини до місця: «Якість міста», «Якість місцевості», «Якість стосунку», «Соціальна підтримка», «Надійна прив'язаність», «Залежна прив'язаність», «Тривожна прив'язаність».

Визначаємо, яке значення у формуванні прив'язаності до місця відіграють вищеперераховані чинники і одночасно, порівнюємо результати відносно двох

залежних змінних: «Прив'язаність до місця» - тобто до міста Вінниці загалом, та «Прив'язаності до парку» - тобто локального «місця в місті», що є громадським міським простором із характеристиками природного об'єкту.

Застосовуємо багатовимірний метод множинного регресійного аналізу до залежної змінної «Прив'язаність до місця» (Рис. 4.1). Коефіцієнт множинної кореляції $R = 0,7$ ($p < 0,0000$) вказує на лінійний, статистично значущий зв'язок залежної змінної із сукупністю п'яти незалежних змінних.

$R^2 = 0,49$, тобто з використанням змінних, що представлені у моделі, можна пояснити 49 % мінливості значень залежної змінної «Прив'язаність до місця», решта 51% є детерміновані іншими чинниками, що не були включені в цю модель.

Regression Summary for Dependent Variable: Прив'язаність до місця (370_Психологічні особливості прив'язаності до місця)						
R= ,69916847 R^2= ,48883654 Adjusted R^2= ,48181507						
F(5,364)=69,620 p<0,0000 Std.Error of estimate: ,59140						
N=370	Beta	Std. Err. of Beta	B	Std. Err. of B	t(364)	p-level
Intercept			0,280856	0,272337	1,03128	0,303093
Якість міста	0,468777	0,041581	0,441804	0,039188	11,27381	0,000000
Соціальна підтримка	0,184207	0,042954	0,131038	0,030555	4,28851	0,000023
Якість місцевості	0,195155	0,042107	0,217926	0,047020	4,63471	0,000005
Якість стосунку	0,143818	0,045003	0,123263	0,038571	3,19577	0,001516
Надійна прив'язаність	-0,067637	0,040762	-0,082221	0,049551	-1,65930	0,097916

Рис. 4.1 Результати регресійного аналізу за залежною змінною «Прив'язаність до місця»

Коефіцієнт $Beta = 0,47$ свідчить про те, що така незалежна змінна, як «Якість міста», може пояснити найбільший відсоток значень за шкалою «Прив'язаність до місця», ця аргументація є статистично значущою, оскільки $p < 0,0000$. Решта найважливіших змінних, в контексті пояснення рівня прив'язаності до місця, є «Якість місцевості» ($Beta = 0,2$), «Соціальна підтримка» ($Beta = 0,18$) та «Якість стосунку» ($Beta = 0,14$), тож ці змінні є суттєвими і мають прямий зв'язок для передбачення мінливості значень залежної змінної. А от змінна «Надійна прив'язаність», має найменш значимий відсоток значень

(Beta=0.14) і не має статистично значущого значення, проте, можемо спостерігати її обернений зв'язок із залежною змінною.

Застосовано багатовимірний метод множинного регресійного аналізу до залежної змінної «Прив'язаність до парку» (Рис. 4.2). Коефіцієнт множинної кореляції $R = 0,33$ ($p < 0,0000$) вказує на лінійний, статистично значущий зв'язок залежної змінної із сукупністю п'яти незалежних змінних.

$R^2 = 0,11$ тобто з використанням змінних, що представлені у моделі, можна пояснити 11% мінливості значень залежної змінної «Прив'язаність до парку», решта 89% детерміновані іншими чинниками, що не були включені в цю модель.

Набір змінних, що можуть пояснити відсоток значень за шкалою «Прив'язаність до парку» суттєво різняться у порівнянні із множинним регресійним аналізом до незалежної змінної «Прив'язаність до місця».

Коефіцієнт Beta=0.22 свідчить про те, що така незалежна змінна, як «Якість місцевості», може пояснити найбільший відсоток значень за шкалою «Прив'язаність до парку», ця аргументація є статистично значущою, оскільки $p < 0,05$.

Решта змінних, в контексті пояснення рівня прив'язаності до парку, не мають статистично значущого значення (зокрема, «Соціальна підтримка», «Якість стосунку», «Залежна прив'язаність» та «Надійна прив'язаність»). Єдиною змінною, що найбільш наближена до рівня статистично значущого значення є «Якість стосунку», $p = 0,0513$, вона має не суттєво значимий відсоток значень, Beta=0.12. Також, хоч змінна «Надійна прив'язаність» не має статистично значущого значення, можна спостерігати її обернений зв'язок із залежною змінною.

Regression Summary for Dependent Variable: Прив'язаність до парку (370_Психологічні особливості прив'язаності)						
R= ,32601840 R ² = ,10628800 Adjusted R ² = ,09401173 F(5,364)=8,6580 p<,00000 Std.Error of estimate: ,74948						
	Beta	Std.Err. of Beta	B	Std.Err. of B	t(364)	p-level
N=370						
Intercept			1,457296	0,346682	4,20355	0,000033
Якість місцевості	0,220401	0,051956	0,235884	0,055605	4,24211	0,000028
Соціальна підтримка	0,073335	0,060449	0,049998	0,041213	1,21318	0,225849
Якість стосунку	0,116494	0,059583	0,095693	0,048944	1,95514	0,051331
Залежна прив'язаність	0,110245	0,062057	0,141833	0,079837	1,77652	0,076482
Надійна прив'язаність	-0,063357	0,060325	-0,073816	0,070283	-1,05027	0,294293

Рис. 4.2 Результати регресійного аналізу за залежною змінною «Прив'язаність до парку»

Гіпотеза частково підтверджена, тож зроблено наступні висновки:

Набір змінних, що можуть пояснити відсоток значень за шкалою «Прив'язаність до місця» суттєво різняться у порівнянні зі шкалою «Прив'язаність до парку». В першому випадку, значення $R^2=0,49$ і ряд змінних, що мають статистично значуще значення можуть пояснити 49% мінливості значень залежної змінної, тоді як для «Прив'язаності до парку» суттєвою виявилась лише така характеристика, як «Якість місцевості», проте, навіть із її врахуванням можна пояснити лише 11% мінливості значень залежної змінної, з чого зроблено висновок, що локальний міський публічний простір із характеристиками природнього об'єкту у порівнянні із містом в цілому має інші механізми у формуванні прив'язаності і наступним завданням опрацювання цієї теми може стати пошук того набору змінних, що зможуть краще пояснити відсоток значень за шкалою «Прив'язаність до парку».

Загалом, сучасний стан досліджень взаємозв'язків людина – середовище в основному складається із багатьох незв'язних емпіричних даних та спостережень. Досі залишаються неясними співвідношення різних концепцій, теорій та методології вивчення феномену прив'язаності до місця [25]. Окрім цього, можна виокремити інший полюс невідомого, який майже не має градацій, системного поділу чи класифікації у сфері психологічних досліджень, а саме – фізичне «місце».

Аналіз даної гіпотези унаочнив чітку проблему - в той час, як у психологічних дослідженнях феномену місця застосовано багато термінів, щодо визначають нюанси емоційних зв'язків людини та місця («прив'язаність до місця», «ідентифікація з місцем», «відчуття місця», «залежність від місця», «ідентичність місця», психологічна вкоріненість», «щоденна прив'язаність до місця», «ідеологічна прив'язаність до місця», та ін.), які тим не менш не мають спільного трактування серед різних авторів, досі не існує чіткої системи визначення якісних і кількісних характеристик самого місця. Однак, чітке розуміння термінології та розмежування різних типів просторів та місць можемо знайти у суміжних сферах – архітектурі та урбаністиці. Поняття «міський простір», «громадський простір», «природній об'єкт», та ін. – мають чіткі визначення в самій галузі, чітку методологію опису і вивчення його якісних та кількісних характеристик.

Емпіричне дослідження М. Левіцької по сприйняттю містянами міського історичного середовища [24], та дослідження Вільямса і Джеррі [17], з акцентом на природних ресурсах та оцінці прив'язаності до національних парків, екологічних стежок, тощо, мають у застосуванні ту саму термінологію «ідентичність місця» та «залежність від місця», власну методологію оцінки цих понять, проте не мають чіткої описової різниці саме якості місць.

Проте, дане дослідження чітко продемонструвало, що особливості формування прив'язаності до міста в цілому та міського публічного простору із характеристиками природного об'єкту суттєво різняться, а набір змінних, що визначає емоційну прив'язаність людини до цих місць також є різним.

Тож приходимо до висновку, що міждисциплінарний підхід, із поєднанням теоретичних і методологічних моделей з психології та архітектури і урбаністики, може допомогти систематизувати знання, прояснити термінологію і дасть ширші можливості для пошуку нових підходів у вивченні взаємозв'язку «людина-місце».

Значення змінної «Надійна прив'язаність» та її обернений зв'язок із залежною змінною «Прив'язаність до місця» та «Прив'язаність до парку» розглянута окремо. Відштовхуючись від результату регресійного аналізу, сформульовано наступну підгіпотезу:

Підгіпотеза 3.1 : «Існує взаємозв'язок між прив'язаністю особи до місця та типом її міжособистісної прив'язаності.»

З використанням критерію Шапіро-Вілка, розподіли шкал «Прив'язаність до місця», «Надійна прив'язаність», «Тривожна прив'язаність» - не узгоджуються із нормальним розподілом ($p < 0.05$) і хоч розподіл значень шкали «Залежна прив'язаність» - узгоджується, застосовуємо непараметричний метод кореляційного аналізу цих шкал.

За результатами обчислення коефіцієнту рангової кореляції Спірмена, було встановлено наявний не високий, проте статистично значущий зв'язок між шкалами: «Прив'язаність до місця» і «Залежна прив'язаність» ($r = 0,11$; $p = 0.039$; $N = 370$), та статистично значущий обернений зв'язок між шкалами: «Прив'язаність до місця» і «Тривожна прив'язаність» ($r = -0,11$; $p = 0.036$; $N = 370$); Статистично значущого зв'язку між шкалами «Прив'язаність до місця» та «Надійна прив'язаність» - не виявлено.

Pair of Variables	Spearman Rank Order Correlations (370_Психологічні особливості прив'язаності MD pairwise deleted Marked correlations are significant at $p < .05000$)			
	Valid N	Spearman R	t(N-2)	p-level
Прив'язаність до місця & Надійна прив'язаність	370	0,059386	1,14123	0,254515
Прив'язаність до місця & Залежна прив'язаність	370	0,107345	2,07121	0,039036
Прив'язаність до місця & Тривожна прив'язаність	370	-0,109079	-2,10506	0,035963

Рис. 5.1 Результати кореляційного аналізу типів міжособистісної прив'язаності та прив'язаності до місця.

Кореляційний аналіз проведено і щодо прив'язаності до локального місця, меншого за масштабом за місто Вінницю, а саме - Центрального міського парку.

З використанням критерію Шапіро-Вілка, розподіл шкал «Прив'язаність до парку» - не узгоджуються із нормальним розподілом ($p < 0.05$), застосовано

непараметричний метод кореляційного аналізу цієї шкали із шкалами «Надійна прив'язаність», «Тривожна прив'язаність», «Залежна прив'язаність».

За результатами обчислення коефіцієнту рангової кореляції Спірмена, було встановлено наявний статистично значущий зв'язок лише між шкалами: «Прив'язаність до парку» і «Залежна прив'язаність» ($r = 0,14$; $p=0.007$; $N= 370$), та статистично значущий обернений зв'язок між шкалами: ($r = -0,11$; $p=0.036$; $N= 370$); Статистично значущого зв'язку між шкалами «Прив'язаність до місця» та «Надійна прив'язаність» та «Прив'язаність до місця» і «Тривожна прив'язаність» - не виявлено, проте, в останньому можемо спостерігати обернений зв'язок.

Spearman Rank Order Correlations (370_Психологічні особливості прив'язаності)				
MD pairwise deleted				
Marked correlations are significant at $p < .05000$				
Pair of Variables	Valid N	Spearman R	t(N-2)	p-level
Прив'язаність до парку & Надійна прив'язаність	370	0,050726	0,97434	0,330527
Прив'язаність до парку & Залежна прив'язаність	370	0,138472	2,68219	0,007644
Прив'язаність до парку & Тривожна прив'язаність	370	-0,059388	-1,14127	0,254499

Рис. 5.2 Результати кореляційного аналізу типів міжособистісної прив'язаності та прив'язаності до парку.

Слід зазначити, що внутрішня узгодженість шкал «Надійна прив'язаність» (Альфа Кронбаха $> 0,1$) та «Залежна прив'язаність» (Альфа Кронбаха $> 0,26$), свідчить про ненадійність цих шкал, проте, внутрішня узгодженість шкали «Тривожна прив'язаність» (Альфа Кронбаха $> 0,84$), її обернений зв'язок із прив'язаністю до міста в цілому та до парку зокрема і статистично значущий зв'язок між шкалами, є достатнім підґрунтям для підтвердження підгіпотези.

Такі результати можуть стати підґрунтям для подальших психологічних досліджень, що вивчатимуть взаємозв'язок типу міжособистісної прив'язаності людини та особливостями її емоційного сприйняття «місця». Для подальших досліджень, окрім кількісних методів збору даних є доцільним застосування якісних методів - спостереження та інтерв'ювання.

ВИСНОВКИ ДО ДРУГОГО РОЗДІЛУ

Використовуючи результати кількісного методу збору даних (анкетування мешканців, колишніх мешканців та гостей міста Вінниці) було досліджено, в якій мірі особливості міжособистісної взаємодії впливають на сприйняття людиною середовища, в якому відбувається ця взаємодія, а також - які змінні впливають на формування емоційної прив'язаності до *місця – простору, наділеного особистим змістом*.

Для перевірки гіпотез дослідження були застосовані кількісні методи опрацювання результатів дослідження, а саме математико-статистичного аналізу: кореляційний, порівняльний та регресійний аналіз.

Гіпотеза, щодо взаємозв'язку між прив'язаністю особи до місця та наявністю значимих для неї міжособистісних стосунків у цьому місця була підтверджена. Найвищий рівень емоційної та щоденної прив'язаності осіб до місця (міста Вінниці) виявився у тих респондентів, які мали у цьому місті мережу важливих міжособистісних стосунків. Ті ж вінничани, у яких важливі міжособистісні стосунки були пов'язані із іншим містом або населеними пунктами мали той самий рівень емоційної та щоденної прив'язаності до міста, що і особи, які на даний момент у місті не проживали (колишні мешканці або часті гості).

Гіпотеза - «Прив'язаність людини до певного міського публічного простору включає різні типи емоційних зв'язків, головним з яких є прив'язаність до близьких осіб», також була підтверджена. Прив'язаність до громади, близьких, природи та власного досвіду, пов'язаних із перебуванням в парку корелює із прив'язаністю до парку. Зокрема, коефіцієнт рангової кореляції між прив'язаністю до парку та прив'язаністю до спілкування із близькими, яке відбувається на території парку, виявився найвищим.

Підгіпотеза – «Існує взаємозв'язок між прив'язаністю особи до місця та проживанням її предків на цій території.», була частково підтверджена. Міра

емоційної та ідеологічної прив'язаності до Вінниці між мешканцями в першому, другому та третьому поколінні не мала статистично значущої різниці. Лише міра щоденної прив'язаності виявилась нижчою у вінничан першого покоління, які приїхали з інших регіонів України, або іншої країни у порівнянні із вінничанами 1-3 покоління, предки яких приїхали з Вінницької або сусідніх областей. Такий результат можна проінтерпретувати наступним чином: на збільшення щоденної прив'язаності впливає присутність у місті більшої кількості близьких міжособистісних стосунків, а саме - членів сім'ї та великого родинного кола, що зумовлене проживанням на цій території попередніх поколінь. Такий висновок додатково підтверджує першу гіпотезу.

Гіпотеза – «В основі емоційної прив'язаності людини до місця лежить якість її міжособистісних стосунків, тип прив'язаності, міра задоволення якістю місця, якістю місцевості та рівень отримуваної соціальної підтримки», була частково підтверджена. На прив'язаність до міста в цілому впливає (у порядку спадання) якість міста, якість місцевості, рівень соціальної підтримки та якість міжособистісного стосунку, тоді як на прив'язаність до міського публічного простору із характеристиками природнього об'єкту – Центрального міського парку із запропонованих змінних впливає лише якість місцевості. Такий результат унаочнює, що якісні та кількісні характеристики конкретного *місця як фізичного об'єкту*, впливають на набір змінних, які можуть визначати прив'язаність до нього. Тож завданням наступних досліджень може стати створення методології ранжування типів місць, доповнення теоретичної бази типологією місць і використання нового понятійно-категоріального апарату у подальших дослідженнях.

Підгіпотеза - «Існує взаємозв'язок між прив'язаністю особи до місця та типом її міжособистісної прив'язаності» також була підтверджена. Зі збільшенням рівня тривожної прив'язаності, прив'язаність до міста і парку зменшувалась. Такий результат дозволяє припустити, що значення місця співставне із значенням «перехідного об'єкту» у взаємодії «людина- людина» а

також означити *місце як перехідний простір міжособистісної взаємодії*. Проте, підгіпотеза потребує додаткового опрацювання та глибшого вивчення чинників формування міжособистісної прив'язаності, що не входило у завдання даної роботи. Результати, отримані під час опрацювання підгіпотези можуть стати підґрунтям для наступних психологічних досліджень, в яких, окрім кількісних методів збору даних було б доцільно використати якісні методи – спостереження та інтерв'ювання.

Варто зазначити, що єдине понятійне значення, стосовно якого думки всіх дослідників збігаються, це визначення *місця – як простору, наділеного змістом*. Проте, дане дослідження унаочнило, що на формування емоційної прив'язаності людини до місця впливають характеристики *місця як фізичного об'єкту*, тому подальша увага науковців до цього аспекту може допомогти систематизувати і розширити теоретичну базу для подальшого вивчення особливостей психології місця.

ВИСНОВКИ

Дослідження психологічних феноменів формування емоційної прив'язаності людини до місця (як простору, наділеного особистісним змістом) може здійснюватися із застосуванням міждисциплінарних підходів. На сьогодні, теоретична база та методологія вивчення людини і місця (як фізичного об'єкту) різняться в окремих галузях і їх поєднання може бути корисним у створенні загальної концепції і теоретичного підґрунтя для подальших досліджень.

У роботах науковців, що працюють у напрямку психології місця, залишаються неясними співвідношення концепцій, пов'язаних із вивченням прив'язаності до місця і це відображає глибші розбіжності в основних теоріях і методології досліджень. Особливо, коли у порівнянні із теоретичними розробками у сфері когнітивної психології і нейропсихології, де дослідження ґрунтуються на теоретичній базі, існуючих висновках, наявні конкуруючі гіпотези, що просувають теорію вперед, дослідження взаємозв'язку людини і місця застрягли на питаннях визначення основних понять, термінології і намагаються об'єднати різні концепції, пов'язані з місцем. Тому різні автори різних теоретичних традицій розглядають взаємозв'язок між термінами, пов'язаними із місцем різними і часто несумісними способами. Різні методи вимірювання основних теоретичних конструктів не ведуть до спільного дискурсу через що утруднюється процес накопичення знань.

Аналізуючи результати кількісного дослідження було виявлено, що кількісні і якісні характеристики місця (як фізичного об'єкту) впливають на набір змінних, які можуть визначати прив'язаність до нього (як простору, наділеного особистісним змістом). Проте, чіткого розмежування різних типів просторів і місць у сфері психологічних досліджень, наразі, не існує.

Разом з тим, фахівці галузей не пов'язаних із психологією, які працюють безпосередньо із фізичними характеристиками та використанням простору (дизайнери, архітектори, містобудівельники), мають чіткий категоріальний

апарат для дослідження природного, штучного середовища та «місця», як фізичного об'єкту.

Поєднання теоретичної бази і методів дослідження взаємозв'язків «людина-людина» з галузі психології, та взаємозв'язків «людина-простір» з галузі дизайну та архітектури, може дати ширшу картину та уявлення про взаємозв'язки «людина-простір-людина», що будуть корисні у практичному застосуванні і доповнять теоретичну базу різних галузей. Тож завданням наступних досліджень може бути створення методології кількісного і якісного ранжування типів місць (як фізичних об'єктів), доповнення теоретичної бази типологією місць і використання нового понятійно-категоріального апарату у подальших психологічних дослідженнях.

Разом з цим, інтерпретуючи результати дослідження, було виявлено ключовий зв'язок між емоційною прив'язаністю до місця (як простору, наділеного особистісним змістом), та особливостями міжособистісної взаємодії, яка відбувається у цьому місці.

Також, визначено взаємозв'язок між прив'язаністю особи до місця (як простору, наділеного особистісним змістом) та типом її міжособистісної прив'язаності.

Те, що формування прив'язаності до місця корелює із міжособистісною прив'язаністю за Дж. Боулбі, відкриває новий горизонт вивчення простору, як елементу психічного життя людини. В ключі теорії прив'язаності можемо провести паралель між механізмом формування прив'язаності до місця та формуванням прив'язаності до «перехідного об'єкту» - такий погляд на механізм формування емоційної прив'язаності потребує глибшого вивчення і може стати підґрунтям для наступних психологічних досліджень.

Психоаналітики-інтерсуб'єктивісти застосовують поняття «психоаналітичний простір», як середовище взаємодії між психотерапевтом та клієнтом. Психотерапевти психодинамічного напрямку оперують поняттям «сцена», на якій розгортається психічне життя людини. В. Біон приділяв

особливу увагу фізичному простору, в якому проходять групові сесії, як контейнеру для групи. Тож місце (як перехідний простір міжособистісної взаємодії), може бути об'єктом наступних кількісних і якісних досліджень в психодинамічному ключі.

Нові знання про місце (як перехідний простір міжособистісної взаємодії) може відкрити новий ракурс у розумінні механізму формування терапевтичного сетингу. Це дозволить зрозуміти чи залежить психотерапевтична взаємодія «психотерапевт-клієнт» від місця їхньої зустрічі, а також - як і наскільки дієвість психотерапії в онлайн форматі, (віртуальному просторі міжособистісної взаємодії), різниться від очних зустрічей в реальному фізичному просторі.

СПИСОК ВИКОРИСТАНИХ ДЖЕРЕЛ

1. Боулби Д. Привязанность / Пер. с англ. / Общ. ред. и вступ. статья ГВ. Бурменской. М.: Гардарики, 2003. 480 с.
2. Боулби Д. Создание и разрушение эмоциональных связей / Пер. с англ. В.В. Старовойтова 2-е изд. М.: Академический Проект, 2004. 232 с.
3. Джейкобс Д. Смерть и жизнь больших американских городов/Джейн Джейкобс .М: Новое издательство. 2015. 513с.
4. Джонсон С. Чувство любви. Новый научный подход к романтическим отношениям / Сью Джонсон ; пер. с англ. Э. Каировой. М. : Манн, Иванов и Фербер, 2020.
5. Мандзик Т. М. Психологічні особливості емоційних зв'язків людини з місцем проживання у різні періоди дорослості // Актуальні проблеми психології: Збірник наукових праць Інституту Психології імені Г.С. Костюка НАПН України. Житомир: Вид-во ЖДУ ім. І. Франка, 2015. Т. 7. Екологічна психологія. Вип. 39. С. 185–195.
6. Мандзик Т., Грабовська С. Особливості ціннісних орієнтацій міської молоді з різними типами прив'язаності до місця проживання / С. Грабовська, Т. Мандзик // Проблеми політичної психології, № 5 (19). 2017. С. 292–302.
7. Мандзик Т. Психологічні детермінанти прив'язаності міської молоді до місця проживання: автореф. дис. ... канд. психол. наук : 19.00.01 / Мандзик Тетяна Михайлівна ; Ін-т соц. та політ. психології НАПН України. Київ, 2018.
8. Резниченко С.И. Привязанность к месту и чувство места: модели и феномены / Социальная психология и общество. 2014. Том 5. № 3. С. 15–27.
9. Роджерс К. Взгляд на психотерапию. Становление человека / Пер. с англ. / Общ. ред. и предисл. Е.И. Исениной. – М: Прогрес, 1994. 480 с.

10. Самошкина И. Территориальная идентичность как предмет социально-психологического исследования/ И.С. Самошкина // Вестник РГГУ. серия психология. педагогика. образование. 2008.
11. Семенова Т. Городская ментальность: социально-психологическое исследование/ Т. Семенова. Самара, СГПУ. 2008. 250 с.
12. Словник української мови: в 11 тт. / АН УРСР. Інститут мовознавства; за ред. І. К. Білодіда. К.: Наукова думка, 1970—1980. Т. 7. С. 298.
13. Тищенко І. Що таке міський публічний простір / URL: <https://mistosite.org.ua/ru/articles/shcho-take-miskyi-publichnyi-prostir>
14. Эллард К. Среда обитания: Как архитектура влияет на наше поведение и самочувствие/ Колин Эллард. М: Альпина Паблишер, 2015. – 288 с.
15. Appleton J. The Experience of Landscape / Jay Appleton / John Wiley & Sons, 1996. – P. 296.
16. Cuba L., Hummon D. A place to call home: Identification with dwelling, community and region / The Sociological Quarterly. 1993. V. 1.
17. Daniel R. Williams and Jerry J. Vaske. The measurement of place attachment: Validity and generalizability of a psychometric approach/ DR Williams, JJ Vaske / Forest science 49 (6). 2003. P. 830-840.
18. Giuliani M. Theory of attachment and place attachment / In M. Bonnes, T. Lee, and M. Bonaiuto (Eds.), Psychological theories for environmental issues / M. V. Giuliani. – Aldershot: Ashgate, 2003. – P. 137–170.
19. Graaf van der P.F. Out of place? Emotional ties to the neighbourhood in urban renew in the Netherlands and the United Kingdom Amsterdam: Vossiuspers - Amsterdam University Press. 2009.
20. Gustafson P.E.R. Meanings of place: Everyday experience and theoretical conceptualisations // Journal of Environmental Psychology. V. 21. № 1. 2001.
21. Huang T., Katarzyna E. Wyka. Physical Activity and Redesigned Community Spaces (PARCS) Study: Protocol of a natural experiment to investigate

- the impact of citywide park redesign and renovation/ BMC Public Health..№ 16(1). 2016. P. 1-12.
22. Jorgensen B.S., Stedman R.C. A comparative analysis of predictors of sense of place dimensions: Attachment to, dependence on, and identification with lakeshore proper) ties / Journal of Environmental Management. V. 79. № 3. 2006. 316–327.
 23. Lalli M. Urban-related identity: Theory, measurement, and empirical findings/ Journal of Environmental Psychology. V. 12. No 4. 1992.
 24. Lewicka M. Place attachment, place identity, and place memory: Restoring the forgotten city past / M. Lewicka / Journal of Environmental Psychology. №28. 2008. P. 209–231.
 25. Lewicka M. Place attachment: How far have we come in the last 40 years? / M. Lewicka /Journal of Environmental Psychology. №31. 2011. P. 207–230.
 26. Lewicka M. Psychologia miejsca / M. Lewicka. Warszawa : Wydawnictwo Naukowe Scholar. 2012. 637 s.
 27. Manzo L. Beyond house and haven: Toward a revisioning of emotional relationships with places / Journal of Environmental Psychology. №23. 2003. P. 47-61.
 28. Patterson M.E., Williams D.R. Maintaining research traditions on place: Diversity of thought and scientific progress / Journal of Environmental Psychology. V. 25. № 4. 2005. P. 361-380.
 29. Proshansky H. M. Place identity: Physical world socialization of the self / H. M. Proshansky, A. K. Fabian, R. Kaminoff // Journal of Environmental Psychology. № 3 (1). 1983. P. 57–83.
 30. Pol E. The theoretical background of the City-Identity-Sustainability network / Environment and Behavior. V. 34. No 1. 2002. P. 8-25
 31. Riger S., Lavrakas P. Community Ties: Patterns of Attachment and Social Interaction in Urban Neighbourhoods // American Journal of Community Psychology. V. 9. №. 1. 1981.

32. Susan M. Attachment Theory and Emotionally Focused Therapy for Individuals and Couples/ Susan M. Johnson. The Guilford Press, 2009. 24 c.
33. Tuan Y. Topophilia: A study of environmental perception, attitudes, and values / Y.-F. Tuan. – New-York: Columbia university press, 1974. 260 p.
34. Wijaya I., Purnamasari W., Sitaresmi D. Defining place attachment in community base development program for urban settlement – a theoretical review/ Published under licence by IOP Publishing Ltd IOP Conference Series: Earth and Environmental Science, Volume 202. Surabaya, Indonesia. 2017.
35. Williams D.R. Roggenbuck J.W. Measuring place attachment: Some preliminary results. In Abstracts of the 1989 Leisure Research Symposium. October 20—24. San Antonio, 1989.

ДОДАТКИ

Додаток А

Шкала «Прив`язаності до місця» М. Левіцької

Інструкція: Нижче наведений список можливих переживань, які можуть виникати стосовно місця Вашого

проживання. Оцініть за допомогою шкали, наскільки ці твердження відповідають Вашим думкам і почуттям щодо міста Вінниці.

- 1 - абсолютно не вірно
- 2 - швидше ні
- 3 - важко сказати
- 4 - швидше так
- 5 - абсолютно вірно

(Якщо Ви не живете у Вінниці, проте пов'язані з містом, відповідайте, спираючись на Ваше актуальне сприйняття і переживання цього міста)

- 1. Сумую, коли мене довго тут нема
- 2. Я почуваюся тут чужим/чужою
- 3. Я почуваюся тут безпечно
- 4. Я пишаюся цим місцем
- 5. Це місце є частиною мене
- 6. Я хотів би звідси виїхати
- 7. У мене є бажання брати участь в його справах
- 8. Почуваюсь тут як вдома
- 9. Хотів би, щоб в майбутньому мої близькі тут мешкали

Опрацювання:

2*,6* - обернені.

Визначається середнє арифметичне за всіма питаннями.

Додаток Б

Шкала «Прив'язаність до місцевості» авт. М. Левіцька (коротка версія)

Інструкція: Часто, люди мають особливі почуття до значимих для них місць, таких як дім, місто, місця відпочинку і навчання, чи навіть місця, де вони раніше ніколи не були. Нижче знаходиться перелік можливих переживань, які можуть виникати щодо місцевості. На шкалі від 1 до 5 зазначте, наскільки ці твердження відповідають Вашим думкам та відчуттям стосовно міста Вінниці та її околиць.

- 1 - абсолютно не вірно
- 2 - швидше ні
- 3 - важко сказати
- 4 - швидше так
- 5 - абсолютно вірно

1. Навіть, якщо десь є кращі місця, я всеодно звідси нікуди не поїду
2. Не уявляю собі, що я б коли-небудь зміг виїхати звідси кудись на сталі Проживання.
- 3 Час від часу відкриваю для себе це місто заново
4. Для мене немає значення, дея проживаю
5. Є багато місць в світі і в Україні, де б я зміг жити
6. Місце людини там, де знаходяться могили її предків
7. Людина не повинна бути прив'язаною до жодного місця
8. Я часто фотографую різні місця в моїй місцевості
9. Охоче роблю екскурсії та показую місто своїм гостям
10. Рівноцінно міг би жити тут, як і в будь-якому іншому місці
11. Люблю спостерігати за змінами, що відбуваються тут
12. Ніколи не задумувався, що життя в іншому місці могло би бути краще
13. Люблю гуляти своїм містом і відкривати для себе нові місця

Опрацювання: підраховується середнє арифметичне за питаннями.

Шкали:

щоденна прив'язаність – 1, 2, 6, 12.

ідеологічна прив'язаність – 3, 8, 9, 11, 13.

відсутність прив'язаності – 4, 5, 7, 10.

Додаток В

Шкала «Прив'язаність до парку»

Інструкції: Нижче знаходиться перелік можливих переживань, які можуть виникати щодо певної місцевості. На шкалі від 1 до 5 зазначте, на скільки ці твердження відповідають Вашим думкам та відчуттям стосовно вінницького Центрального парку.

1 - абсолютно не вірно

2 - швидше ні

3 - важко сказати

4 - швидше так

5 - абсолютно вірно

1. Я маю особливі спогади, пов'язані з Центральним парком.
2. Подекуди, я волю прийти саме сюди
3. Центральний парк не викликає в мене особливих спогадів чи переживань
4. Я охоче роблю екскурсії і показую Центральний парк своїм гостям.
5. Мої потреби розваг і дозвілля я можу однаково задовільнити як в цьому так і в інших місцях.
6. Хотів/ла би, щоб в майбутньому, мої близькі сюди приходили.
7. Я почуваюся тут чужим\чужою.
8. Час проведений тут, може бути рівноцінно проведений в іншому місці

Опрацювання:

3*,5*,7*,8* - обернені.

Визначається середнє арифметичне за всіма питаннями.

Додаток Д

Шкала «Фокус прив'язаності»

Інструкції: На шкалі від 1 до 5 зазначте, на скільки наступні твердження відповідають Вашим думкам та відчуттям стосовно вінницького Центрального парку.

- 1 - абсолютно не вірно
- 2 - швидше ні
- 3 - важко сказати
- 4 - швидше так
- 5 - абсолютно вірно

1. Центральний парк – цінний для мене контакт із природою.
2. Тут я можу побути наодинці
3. Це місце пов'язане для мене із спільною діяльністю, спілкуванням, зустрічами.
4. Це місце, де я можу побути з близькими людьми.
5. Найчастіше, я бував/ла тут сам.
6. Найчастіше я бував/ла тут із друзями та сім'єю.
7. Найчастіше я бував/ла тут в складі робочих, навчальних, спортивних або інших груп.
8. Для мене не важливо, з ким приходити до парку, головне - побути серед дерев.
9. Парк дає мені можливість зв'язку із громадою та групами (робочими, навчальними, спортивними та ін)
10. Парк дає мені можливість відчутти зв'язок із собою
11. Парк дає мені можливість відчутти зв'язок із природою.
12. Парк дає мені можливість відчутти зв'язок із сім'єю та друзями.

Опрацювання: підраховується середнє арифметичне за питаннями.

Шкали:

- «Близькі фокус» – 4, 6, 12.
- «Громада фокус» – 3, 7, 9.
- «Я фокус» – 2, 5, 10.
- «Природа фокус» – 1, 8, 11.

Додаток Е

«Багатовимірна шкала отримуваної соціальної підтримки» (MSPSS)

Інструкція: Використовуючи 7 бальну шкалу, представлену нижче, вкажіть, в якій мірі кожне з тверджень описує Вас. Відповідайте не думаючи, спираючись на перші відчуття. Оскільки опитування є анонімним, будь ласка, будьте відверті у відповідях.

- 1 - категорично не згодні
- 2 - не згодні
- 3 - дещо не згодні
- 4 - нейтральні
- 5 - здебільшого погоджуєтесь
- 6 - абсолютно погоджуєтесь
- 7 - твердо впевнені, що це так

1. В мене є особлива людина (партнер), яка є поруч, коли я її потребую.
2. В мене є особлива людина (партнер), з якою я можу поділитися своїми радощами та турботами.
3. Моя родина справді намагається мені допомогти.
4. Я отримую необхідну емоційну допомогу та підтримку від моєї родини.
5. У мене є особлива людина (партнер), яка є справжнім джерелом комфорту для мене.
6. Мої друзі дуже намагаються мені допомогти.
7. Я можу розраховувати на своїх друзів, коли щось піде не так
8. Я можу поговорити про свої проблеми з родиною.
9. У мене є друзі, з якими я можу поділитися своїми радощами і турботами.
10. У моєму житті є особлива людина (партнер), яка піклується про мої почуття.
11. Моя сім'я готова допомогти мені в прийнятті рішень.
12. Я можу говорити про свої проблеми з друзями.

Опрацювання: підраховується середнє арифметичне за питаннями.

Шкали:

Соціальна підтримка – середнє арифметичне за усіма питаннями

Партнер – 1,2, 5, 10

Сім'я – 3,4, 8,11.

Друзі – 6, 7, 9, 12.

Додаток Ж

«Шкала якості міжособистісних стосунків»

Інструкції: Використовуючи 7 бальну шкалу, представлену нижче, вкажіть, в якій мірі кожне з тверджень описує Вас. Відповідайте не думаючи, спираючись на перші відчуття. Оскільки опитування є анонімним, будь ласка, будьте відверті у відповідях.

Це твердження описує мене ...

- 1 - зовсім не вірно
- 2 - трохи
- 3 - дещо
- 4 - помірно
- 5 - досить добре
- 6 - дуже добре
- 7 - надзвичайно добре

1. Я із задоволенням відвідую давніх друзів і сусідів в моєму рідному місті.
2. Мої друзі описали б мене як добру і приязну людину.
3. Члени моєї сім'ї часто говорять, що я доброзичливий/а і щиросердно допомагаю людям.
4. Я досить уважний/уважна до потреб тих, хто мене оточує.
5. Я відчуваю, що мої стосунки з іншими дружні та підтримуючі.
6. Я як павутинна мережа, пов'язана з багатьма різними людьми.

Опрацювання: підраховується середнє арифметичне за питаннями.

Додаток 3

«Шкала прив'язаності для дорослих»

Інструкція: Згадайте свої минулі та теперішні стосунки з людьми, які були для Вас особливо важливими (члени сім'ї, романтичні партнери, близькі друзі). Прочитайте кожне з наступних тверджень і оцініть, наскільки в цілому воно відповідає Вашим переживанням у таких близьких стосунках.

- 1 - абсолютно не вірно
- 2 - швидше ні
- 3 - важко сказати
- 4 - швидше так
- 5 - абсолютно вірно

1. Мені відносно легко зближуватись з людьми.
2. Мені важко дозволити собі бути залежним/залежною від інших.
3. Я часто переживаю, що інші мене не люблять.
4. Я вважаю, що інші неохоче стають настільки близькими, наскільки мені хотілось би.
5. Мені комфортно залежати від інших.
6. Я не тривожусь, коли стосунки з людьми стають дуже близькими.
7. Я вважаю, що люди ніколи не бувають поруч, коли їх потребуєш.
8. Мені дещо незручно бути близьким до інших.
9. Мене часто турбує, що інші не захочуть залишатись зі мною.
10. Коли я розкриваю свої почуття іншим, я боюсь, що це не буде взаємно.
11. Мене часто хвилює, чи інші справді дбають про мене.
12. Мені комфортно розвивати близькі стосунки з іншими людьми.
13. Мені не комфортно, коли хтось стає занадто емоційно близьким до мене.
14. Я знаю, що люди будуть поруч, коли будуть мені потрібні.
15. Я хочу зближуватись з людьми, проте, боюсь, що це завдасть болю.
16. Мені складно цілком довіряти іншим.
17. Люди часто хочуть, щоб я був/була емоційно ближчим/ближчою, ніж це мені комфортно.
18. Я не впевнений/впевнена, що завжди можу покладатись на людей в тому, що вони будуть поруч, коли будуть мені потрібні.

Опрацювання: підраховується середнє арифметичне за питаннями.

Шкали:

Надійна прив'язаність 1 6 8 * 12 13 * 17 *

Залежна прив'язаність 2 * 5 7 * 14 16 * 18 *

Тревожна прив'язаність 3 4 9 10 11 15

- -обернені

Додаток II

Анкета

1. Вік
2. Стать
3. На сьогоднішній день, ким Ви є для міста (мешканець, колишній мешканець, частий гість)
4. Ви мешканець (або колишній мешканець міста в першому, другому чи третьому поколінні?)
5. Ви, або Ваші предки стали вінничанинами, приїхавши із Вінницької, або сусідніх областей або з інших регіонів України чи іншої країни?
6. Чи плануєте залишатись у Вінниці (або відвідувати, якщо ви гість) і надалі?
7. Яке місто пов'язане для Вас із важливими на сьогодні соціальними зв'язками? (сім'я, друзі, спільнота)? (Вінниця, інше місто, кілька міст/населених пунктів).
8. Послуговуючись 5 бальною шкалою, дайте загальну оцінку якості проживання у місті. (комфорт проживання, якість дозвілля, можливість самореалізації у роботі/навчанні/бізнесі, безпека)
9. Послуговуючись 5 бальною шкалою, дайте загальну оцінку якостям проживання у місцевості.(географічне розташування, ландшафт - рельєф, водні ресурси, ґрунти, сукупність рослин і тварин, клімат).
10. Як часто ви відвідуєте Центральний парк у м. Вінниця?
- 11.Оберіть, на власний розсуд, ТРИ основні ознаки Центрального парку.(Місце спортивного значення, Місце загальноміських подій, Місце зустрічі, Частина природи, Місце пам'яті, Місце активного дозвілля, Місце тихого відпочинку.

Додаток К

Перевірка шкал на узгодженість із нормальним розподілом

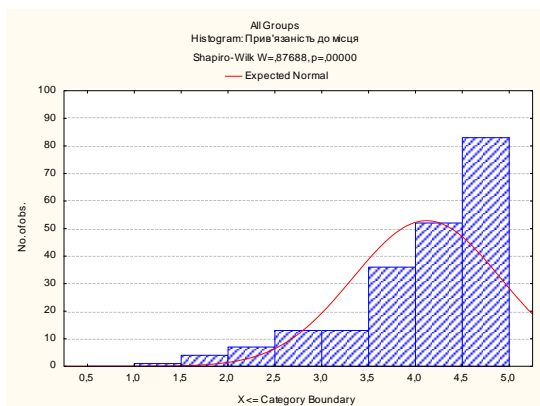


Рис. К.1 Перевірка шкали «Прив'язаність до місця»

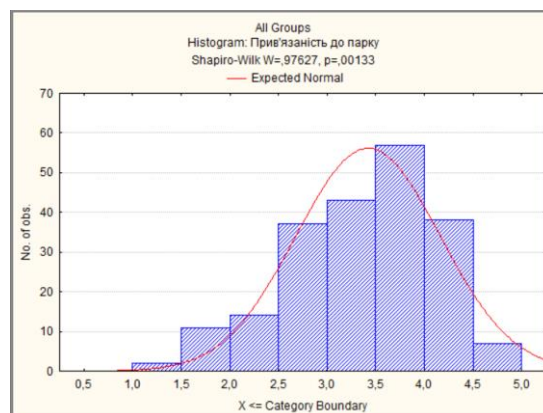


Рис. К.2 Перевірка шкали «Прив'язаність до парку»

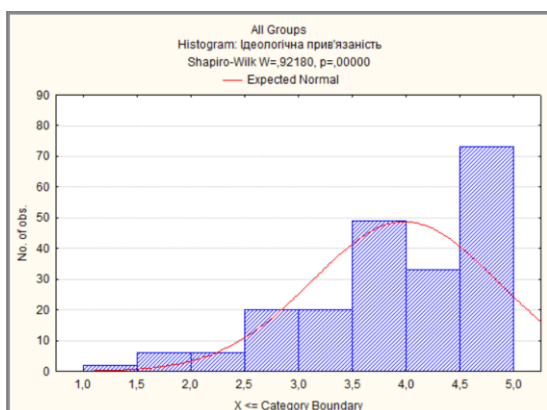


Рис. К.3 Перевірка шкали «Ідеологічна прив'язаність»

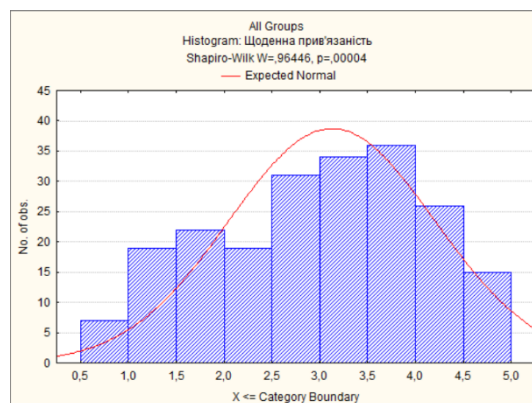


Рис. К.4 Перевірка шкали «Щоденна прив'язаність»

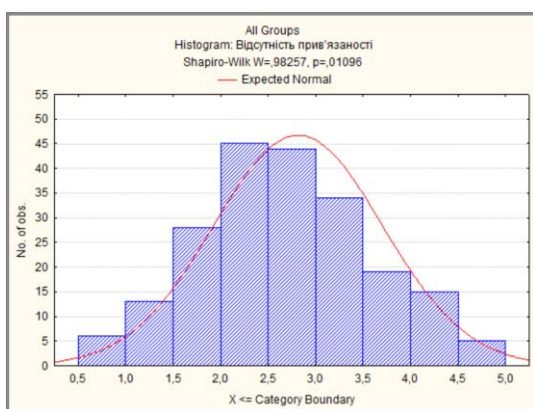


Рис. К.5 Перевірка шкали «Ідеологічна прив'язаність»

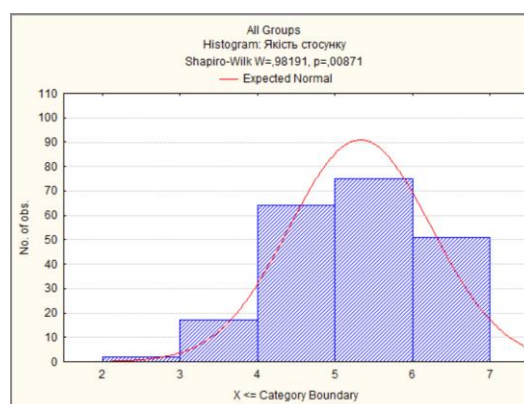


Рис. К.6 Перевірка шкали «Якість стосунку»

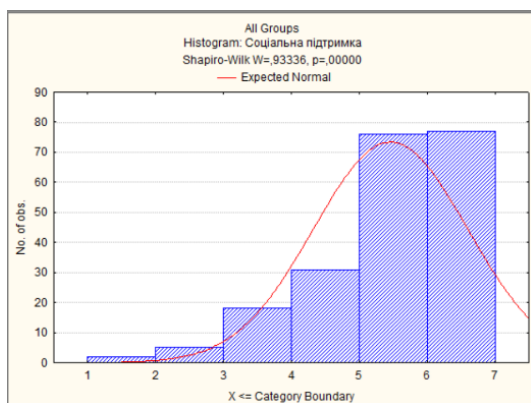


Рис. К.7 Перевірка шкали
«Соціальна підтримка»

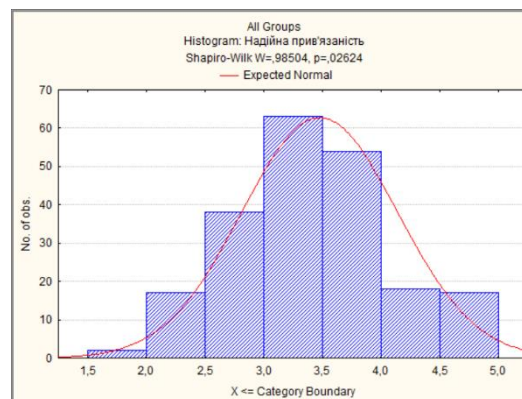


Рис. К.8 Перевірка шкали
«Надійна прив'язаність»

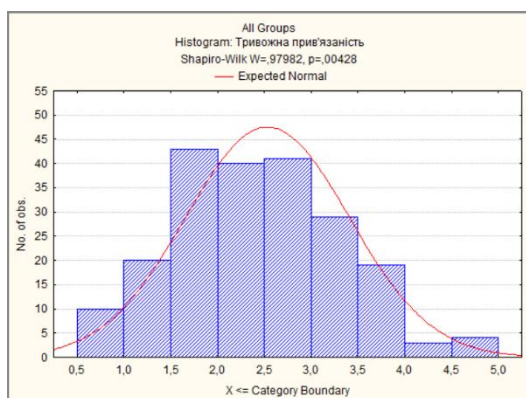


Рис. К.9 Перевірка шкали
«Тривожна прив'язаність»

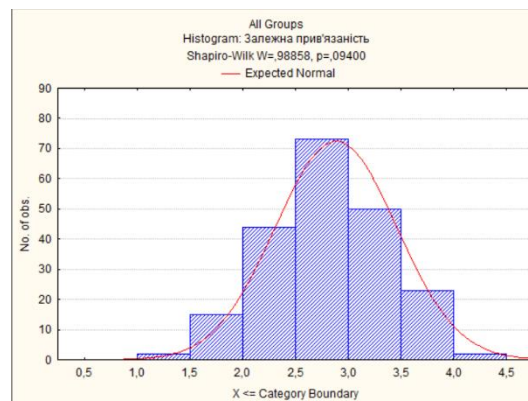


Рис. К.10 Перевірка шкали
«Залежна прив'язаність»

Додаток Л

Порівняння трьох досліджуваних груп

Frequency table: NewVar (370_ Психологічні особливості прив'язаності до місця кризь призму міжособис				
Category	Count	Cumulative Count	Percent	Cumulative Percent
1	233	233	62,97297	62,9730
2	92	325	24,86486	87,8378
3	45	370	12,16216	100,0000
Missing	0	370	0,00000	100,0000

Табл. Л.1 Кількість респондентів у трьох групах

Levene Test of Homogeneity of Variances (370_Психологічні особливості прив'язанос								
Marked effects are significant at p < ,05000								
Variable	SS Effect	df Effect	MS Effect	SS Error	df Error	MS Error	F	p
Щоденна прив'язаність	0,767101	2	0,383550	105,8293	367	0,288363	1,33009	0,265724
Ідеологічна прив'язаність	2,004874	2	1,002437	87,8198	367	0,239291	4,18919	0,015890
Відсутність прив'язаності	0,208762	2	0,104381	103,9454	367	0,283230	0,36854	0,692000
Прив'язаність до місця	6,027162	2	3,013581	87,8366	367	0,239337	12,59138	0,000005

Табл. Л.2 Перевірка гомогенності груп за критерієм Лівена

Scheffe Test; Variable: Щоденна прив'язаність (370_Психологічні особливості прив'язаності до місця кр			
Marked differences are significant at p < ,05000			
NewVar	{1}	{2}	{3}
	M=3,3777	M=2,4728	M=2,3944
1 {1}		0,000000	0,000000
2 {2}	0,000000		0,909160
3 {3}	0,000000	0,909160	

Табл. Л.3 Результати тесту Шеффе

Додаток М

Кореляційний аналіз полюсів емоційної прив'язаності

Pair of Variables	Spearman Rank Order Correlations (370_Пс MD pairwise deleted Marked correlations are significant at p < .05)			
	Valid N	Spearman R	t(N-2)	p-level
"Я фокус" у прив'язаності до парку & Прив'язаність до парку	370	0,395831	8,26871	0,000000
"Близькі фокус" у прив'язаності до парку & Прив'язаність до парку	370	0,535457	12,16232	0,000000
"Громада фокус" у прив'язаності до парку & Прив'язаність до парку	370	0,397863	8,31913	0,000000
"Природа фокус" у прив'язаності до парку & Прив'язаність до парку	370	0,443839	9,50143	0,000000

Табл. М.1 Результат обчислення коефіцієнту рангової кореляції Спірмена

Додаток Н

Порівняння чотирьох досліджуваних груп

		Multiple Comparisons z' values; Щоденна прив'язаність (370_Психологічні особливості прив'язаності до місця кр Independent (grouping) variable: Кластери предки (4;5) Kruskal-Wallis test: H (3, N= 370) =8,631878 p =,0346			
Depend.:		1	2	3	4
Щоденна прив'язаність		R:198,22	R:178,00	R:193,01	R:152,56
1			1,283725	0,372178	2,779813
2		1,283725		0,898845	1,353575
3		0,372178	0,898845		2,332758
4		2,779813	1,353575	2,332758	

Табл. Н.1 Медіальний тест за критерієм Краскелла-Уолліса за шкалою «Щоденна прив'язаність»

		Multiple Comparisons z' values; Ідеологічна прив'язаність (370_Психологічні особливості прив'язаності до місц Independent (grouping) variable: Кластери предки (4;5) Kruskal-Wallis test: H (3, N= 370) =1,815717 p =,6115			
Depend.:		1	2	3	4
Ідеологічна прив'язаність		R:185,12	R:186,93	R:193,95	R:170,76
1			0,115531	0,631816	0,873770
2		0,115531		0,419987	0,860394
3		0,631816	0,419987		1,337020
4		0,873770	0,860394	1,337020	

Табл. Н.2 Медіальний тест за критерієм Краскелла-Уолліса за шкалою «Ідеологічна прив'язаність»

		Multiple Comparisons z' values; Відсутність прив'язаності (370_Психологічні особливості прив'язаності до місц Independent (grouping) variable: Кластери предки (4;5) Kruskal-Wallis test: H (3, N= 370) =1,440158 p =,6961			
Depend.:		1	2	3	4
Відсутність прив'язаності		R:184,85	R:186,24	R:193,53	R:172,86
1			0,088492	0,621018	0,729602
2		0,088492		0,436441	0,711750
3		0,621018	0,436441		1,191767
4		0,729602	0,711750	1,191767	

Табл. Н.3 Медіальний тест за критерієм Краскелла-Уолліса за шкалою «Відсутність прив'язаності»

		Multiple Comparisons z' values; Прив'язаність до місця (370_Психологічні особливості прив'язаності до місця кр Independent (grouping) variable: Кластери предки (4;5) Kruskal-Wallis test: H (3, N= 370) =5,633550 p =,1309			
Depend.:		1	2	3	4
Прив'язаність до місця		R:194,87	R:179,48	R:192,93	R:158,66
1			0,977020	0,138458	2,203963
2		0,977020		0,805312	1,107345
3		0,138458	0,805312		1,975804
4		2,203963	1,107345	1,975804	

Табл. Н.4 Медіальний тест за критерієм Краскелла-Уолліса за шкалою «Прив'язаність до місця»