

Вищий навчальний заклад «Український католицький університет»

Факультет наук про здоров'я

Клінічна психологія та психотерапія

Магістерська робота

на тему

**ОСОБЛИВОСТІ СТАВЛЕННЯ ДО ПОРУШЕННЯ
ПСИХОТЕРАПЕВТИЧНИХ МЕЖ В КОНТЕКСТІ ОСОБИСТІСНИХ
ХАРАКТЕРИСТИК ПСИХОТЕРАПЕВТІВ**

Виконала:

Студентка 6 курсу, групи ЗПП19/М

спеціальності 053 Психологія

освітньої програми «Клінічна

психологія з основами

психодинамічної терапії»

Філіпович О.О.

Керівник доц. Турецька Х.І.

Рецензент _____

Львів – 2020

ЗМІСТ

ВСТУП	3
РОЗДІЛ 1 ТЕОРЕТИЧНЕ ДОСЛІДЖЕННЯ ПОРУШЕННЯ ПСИХОТЕРАПЕВТИЧНИХ МЕЖ В КОНТЕКСТІ ОСОБИСТІСНИХ ХАРАКТЕРИСТИК ПСИХОТЕРАПЕВТА	5
1.1 Поняття психологічних меж в психологічній літературі	5
2.1 Психотерапевтична рамка та психотерапевтичні межі	8
1.3 Види та особливості порушення психотерапевтичних меж	11
1.4 Особистість психотерапевта в контексті порушення психотерапевтичних меж	15
1.5 Теоретична модель взаємозв'язку характеристик психотерапевтів та їхньої схильності до порушення психотерапевтичних меж	21
Висновки до теоретичного розділу	23
РОЗДІЛ 2 МЕТОДОЛОГІЧНІ ОСНОВИ ВИВЧЕННЯ ОСОБЛИВОСТЕЙ СТАВЛЕННЯ ДО ПОРУШЕННЯ ПСИХОТЕРАПЕВТИЧНИХ В КОНТЕКСТІ ХАРАКТЕРИСТИК ПСИХОТЕРАПЕВТІВ	25
2.1 Опис методик дослідження	25
РОЗДІЛ 3 ЕМПІРИЧНЕ ДОСЛІДЖЕННЯ ОСОБЛИВОСТЕЙ ДОСВІДУ ТА СТАВЛЕННЯ ДО ПОРУШЕННЯ ПСИХОТЕРАПЕВТИЧНИХ МЕЖ В КОНТЕКСТІ ХАРАКТЕРИСТИК ПСИХОТЕРАПЕВТІВ	35
3.1 Характеристика досліджуваних груп	35
3.2 Аналіз взаємозв'язку особистісних рис психотерапевтів з їхньою схильністю до порушення психотерапевтичних меж	39
3.3 Дослідження ролі значень особистісних характеристик психологів в контексті порушення психотерапевтичних меж	47
3.4 Аналіз відмінностей у рівні вираження особливостей темпераменту, характеру та професійної ідентичності серед осіб з різним рівнем частоти та прийнятності порушення психотерапевтичних меж	53
3.5 Висновки до емпіричного розділу	57
ВИСНОВКИ	59
СПИСОК ВИКОРИСТАНИХ ДЖЕРЕЛ	62
ДОДАТКИ	66

ВСТУП

Актуальність: Одним із найважливіших факторів при наданні психологічної допомоги є безпека терапевтичного простору, відповідальність за яку несе психотерапевт. Задля її забезпечення та підтримки існує психотерапевтична рамка, що визначає правила взаємодії в процесі психотерапії та межі дозволеної поведінки психотерапевта. Оскільки порушення психотерапевтичних меж може завдати шкоди клієнту та нести за собою низку деструктивних наслідків для психіки клієнта, тому дане питання є надзвичайно важливим для дослідження. На даний момент питання порушення психологами етичного кодексу в Україні є мало досліджуваним явищем та потребує детального вивчення. Розуміння того, які саме мотиви, незадоволені потреби, особливості характеру та інші характеристики психологів впливають на порушення меж в терапії може допомогти відслідкувати та попередити ймовірні порушення.

Мета дослідження: виявити особливості ставлення до порушення психотерапевтичних меж в контексті особистісних характеристик психотерапевтів.

Об'єкт дослідження: порушення психотерапевтичних меж.

Предмет дослідження: особливості ставлення до порушення психотерапевтичних меж в контексті особистісних характеристик психотерапевтів.

Завдання дослідження:

1. Огляд та теоретичний аналіз наукової літератури стосовно психотерапевтичної рамки, психотерапевтичних меж, порушення психотерапевтичних меж.
2. Здійснити підбір методик для діагностики особистісних якостей психолога та для оцінки частоти та міри прийнятності порушення різного роду психотерапевтичних меж.

3. Провести емпіричне дослідження та здійснити аналіз взаємозв'язку особистісних характеристик психологів та особливостей порушення психотерапевтичних меж.

Гіпотези дослідження:

- 1) Існує зв'язок між психологічними характеристиками психологів та їх ставленням до порушення психотерапевтичних меж. А саме - чим вищий рівень нарцистичних, мазохістичних та антисоціальних характеристик психолога, тим вища прийнятність та схильність до порушення психотерапевтичних меж.
- 2) Рівень нарцисизму психотерапевта є найбільш визначальним чинником в контексті порушення ним психотерапевтичних меж.
- 3) Існують відмінності особливостей темпераменту, характеру та професійної ідентичності серед осіб з різним рівнем частоти та прийнятності порушення психотерапевтичних меж.

Група досліджуваних: 65 осіб взяли участь в дослідженні, серед них, практикуючі психологи та психотерапевти, віком від 22 до 52 років, що практикують в наступних напрямках психотерапії: психодинамічно-орієнтований, гуманістичний, системно-сімейний, арт терапевтичний та еkleктичний підхід. Серед 65 респондентів було 8 чоловіків, та 57 жінок.

Методики дослідження: шкала сенситивного нарцисизму (HSNS), опитувальник грандіозного нарцисизму (NPI-14), опитувальник «Темна Дюжина», шкала мазохістичного міжособистісного стилю стосунків (SELF-DISS), шкала порівняння психотерапевтичного процесу (CPPS), шкали темпераменту: «Пошук новизни», «Уникнення небезпеки», «Залежність від заохочення» (опитувальник Клонінгера), авторська анкета для оцінки порушення психотерапевтичних меж, авторська анкета для оцінки ставлення до порушення психотерапевтичних меж.

РОЗДІЛ 1 ТЕОРЕТИЧНЕ ДОСЛІДЖЕННЯ ПОРУШЕННЯ ПСИХОТЕРАПЕВТИЧНИХ МЕЖ В КОНТЕКСТІ ОСОБИСТІСНИХ ХАРАКТЕРИСТИК ПСИХОТЕРАПЕВТА

1.1 Поняття психологічних меж в психологічній літературі

Поняття межі виникло вперше в контексті розподілу території, оскільки кожна людина прагнула мати свій простір для забезпечення своїх базових потреб і таким чином відбувалось розділення індивідуального життя людини від видового, суспільного. Встановлюючи свої кордони, людина забезпечує необхідні для життєдіяльності умови, виділяючи свою територію, їжу, інші матеріальні блага, а також право на це. Якщо мова йде про психологічний простір особистості, то тут ми говоримо про певну сферу буття індивіда, враховуючі фізичні, соціальні та психологічні явища, з якими він себе ототожнює. Відповідно психологічні межі відділяють та захищають особистий простір. Для цього необхідна відповідна ступінь усвідомлення та прийняття власного Я як автономного, незалежного та відділеного від інших. (Нартова-Бочавер, 2005)

Формування особистих кордонів тісно пов'язано зі становленням Я-ідентичності. Як описував Еріксон, це стійкий образ Я і система відповідних способів поведінки особистості. Ідентичність відкривається за допомогою отримання досвіду переживання та вибору власних потреб, бажань, інтересів, цінностей, тобто що вона приймає як своє в (що належить особистості, а що ні, чим вона може володіти, що їй подобається, що вона приймає) її внутрішньому так і зовнішньому світі. (Нартова-Бочавер, 2005)

У. Джеймс розрізняв фізичні, соціальні та духовні кордони особистості, що вважається найбільш поширеною класифікацією кордонів. До фізичних належать тілесна організація, матеріальні особисті речі, сім'я, домашній побут, тобто те, що визначається тілесними та територіальними межами. Те, що

належить людині, на що вона має право. Під соціальними кордонами розуміється самовідчуття людини при соціальній взаємодії, наскільки вона здатна відповідати нормам соціальної групи, який статус займає, а також те, наскільки особистість здатна нести відповідальність перед іншими. Духовна складова містить моральні цінності та переконання. (Рягузова, 2011; Нартова-Бочавер, 2005)

В психоаналітичній теорії межі визначають ступінь доступності свідомості зовнішніх впливів. Федерн розрізняв внутрішні та зовнішні кордони за наступним принципом. Внутрішні – це ті, що розділяють свідоме від невідомого вмісту психіки, що необхідні для захисту від імпульсивних, небезпечних бажань, фантазій; зовнішні дозволяють контролювати вплив того, що відбувається ззовні та співставляти з принципом реальності. (Габбард & Лестер, 2014) Еріксон розглядав необхідність взаємозв'язку цих меж для формування ідентичності, що здатна буде повноцінно функціонувати в соціумі. (Володина, 2010)

Хартманн розглядав кордони як вимір особистості, що мають нейробіологічну основу. Базуючись на ідеї Федерна, він розрізняв окрім зовнішніх та внутрішніх, тонкі та щільні межі. На основі психоаналітичних концепцій він створив методику «Опитувальник меж», і провів її на великій кількості досліджуваних. На основі результатів дослідження він визначив, які характеристики розділяють людей з тонкими та щільними кордонами. Відкритість новому досвіду, вразливість, мрійливість, чутливість, недостатньо цілісна та зв'язана самоідентичність, вразливість в соціальних ситуаціях, недостатність надійних захистів, схильність втрачати себе у відносинах, та труднощі в диференціації власних та чужих відчуттів – це якості, що відповідають особистостям з тонкими межами. Люди з щільними межами володіють наступними характеристиками: стійка, стабільна самоідентичність, стійкість в міжособистісних взаєминах, здатність фокусуватися на одній діяльності, чіткість у відмежуванні своїх фантазій від реальності, не схильні

фантазувати та покладатися на власні емоції та відчуття, ригідність, «чорно біле» мислення, не чутливі. Наведені якості характеризують людей з близькою до крайньої міри вираження «тонкості» та «щільності» меж. Тому особистість може володіти як в певній мірі, в певному контексті тонкими межами, так і щільними, кожна з яких має свої переваги та недоліки. (Габбард & Лестер, 2014; Hartmann, 1997)

Для гармонійного функціонування особистості, як зовнішні так і внутрішні межі, повинні володіти у певній мірі як і гнучкістю так і стійкістю у відповідності до ситуативних та особистісних чинників.(Рягузова, 2011) В теорії об'єктних стосунків, вважається, що в процесі сепарації дитини відбувається формування її психологічних меж, диференціація Я від симібоза з матір'ю. (Яроцька, 2013) Таким чином поступово здобувається власна автономність індивіда, формується її індивідуальність. Згідно Юнга(1998), індивідуальність народжується через супротив колективному функціонуванню, але при цьому вони є нерозривно пов'язані та взаємозалежні. Так індивідуальна психіка потребує зв'язку з колективним несвідомим, та для розвитку соціума необхідні індивіди які будуть стимулювати розвиток відповідного суспільства. Тобто для цілісності кордонів особистості необхідний баланс між адаптацією до норм суспільства, встановленням контакту з оточуючим світом та розвитком власної індивідуальності, збереженням своєї автентичності. (Щукина & Сахарова ,2014)

Згідно Перлза особистість здійснює пошук автентичного життя тільки в прямому контакті з іншими людьми, а конструювання ідентичності відбувається через посилення меж між собою та іншими, і при ослабленні меж, коли це потрібно, щоб відкривалися можливості для отримання нового досвіду, самопізнання та розвитку. (Рягузова, 2011)

Узагальнюючи розглянутий матеріал, що стосується природи та специфіки психологічних меж, ми можемо виділити основні їхні функції:

- допомагають відмежувати «своє» від «чужого» (потреби, інтереси, бажання, цінності), визначити зону власного комфорту;
- необхідні для адаптації в зовнішньому середовищі та ефективного функціонування в контакті з іншими;
- межі визначають особистісну ідентичність індивіда, що впливає на її самопрезентацію в соціумі, самовираження його індивідуальності;
- визначають межі особистої відповідальності;
- захищають від негативних зовнішніх впливів, а також внутрішньопсихічних(несвідомі фантазії, бажання), людина здатна обирати, що саме та кого вона хоче впускати в свій психологічний простір;
- визначають міру збереження цілісності та автономності особистості. (Нартова-Бочавер, 2005)

2.1 Психотерапевтична рамка та психотерапевтичні межі

Психотерапевтична рамка являє собою набір умов та правил взаємодії в процесі терапії, так звані параметри сеттінга. Згідно Габбарда сюди належить: проведення сесій згідно домовленої частоти, тривалості сесій, умов оплати, місця проведення, збереження конфіденційності, відсутність фізичних контактів, саморозкриття терапевта, прийняття подарунків, уникнення подвійних зв'язків(соціальних, фінансових, особистісних, сексуальних). (Bloch & Green, 2021) Психотерапевтична рамка являє собою не просто суму описаних вище вимог, це ще певні особистісні аспекти терапії, до яких Робер Ленгз відносить: безумовне прийняття клієнта, безоцінкове ставлення, інтерпретація несвідомих конфліктів, аналіз взаємодії між терапевтом і клієнтом, утримання від недоречного задоволення. (Bloch & Green, 2012; Габбард & Лестер, 2014)

Як зазначали Сміт та Фіцпатрік (1995), аналітичні межі визначають ролі та кордони взаємостосунків між терапевтом та клієнтом в аналітичному просторі. Це вбудовані структури аналітичного простору, що визначені

параметрами аналітичної рамки, тобто кордонами дозволеної поведінки терапевта, задля створення та підтримки безпеки та передбачуваності терапевтичного процесу.(Габбард & Лестер, 2014) Завдяки їм здійснюється перевірка, контроль і в кінцевому підсумку трансформація примітивних афектів в словесну і символічну сферу. (Калиненко, 2011)

Як терапевт так і клієнт формують кордони в психотерапевтичному просторі, проте відповідальність за їх збереження належить аналітику. Реакції психотерапевта в терапії мають визначатись його професійною роллю, або ж інакше кажучи його професійними кордонами. (Калиненко, 2011) До професійних кордонів в рамках аналітичної терапії відносять збереження абстиненції, нейтральності, контролю саморозкриття, контрпереносних реакцій(відігрування і розігрування). (Almond, 1995) Кейсмент (1990) стверджував, що професійна роль аналітика дозволяє йому будучи особистісно втягнутим в процес терапії зберігати певну дистанцію та певний рівень об'єктивності. (Габбард & Лестер, 2014)

Мерієн Міллер зазначала, що внутрішня реальність аналітичного процесу має інтерпретуватися символічно, а не конкретно. (Калиненко, 2011) І для того щоб було це розділення було, важливо відчувати межі в психотерапії. Габбард і Лестер розглядають аналітичний процес на двох рівнях: на рівні несвідомих афектів, примітивних захисних механізмів, як до прикладу первинної ідентифікації, і на рівні вже більш зрілих вторинних процесів взаємодії з після едіпальним Супер-Его, що відповідає за збереження кордонів терапії. (Габбард & Лестер, 2014) Тобто аналітик повинен не просто перебувати в цих процесах і спостерігати за ними, але і сприяти розвитку їхньої взаємодії спочатку у своїй психічній реальності, потім в їхній спільній, і поступово все більше у психічному світі клієнта. Власне для реалізації цього, для захисту від відігрування у стані регресії та вербалізації імпульсів існують психотерапевтичні межі. Оскільки роль аналітика полягає не в задоволенні лібідозних потягів клієнта, що полягають в бажанні бути коханим, в

сексуальному задоволенні, а в допомозі клієнту ефективніше задовільняти потреби особистісного розвитку, пізнання, віддзеркалюючи внутрішню реальність клієнта, шукаючи сенс в минулому досвіді клієнта. (Габбард & Лестер, 2014) Для того, щоб психотерапевт в міру віддаючись своїм відчуттям, регресуючи, вловлюючи свої контрпереносні переживання, різного роду афекти, що передаються шляхом проєктивної ідентифікації, помічав та виражав їх вербально трансформуючи у символічну сферу, існують психотерапевтичні межі. Для їхньої підтримки, аналітик повинен одночасно бути і учасником терапевтичного процесу і його спостерігачем. Складність полягає у балансі між тим щоб зберігати цю дистанцію, і бути чуттєвим та емпатичним у взаємодії з клієнтом. Тому, психотерапевтична рамка повинна характеризуватись певною гнучкістю і свободою, враховуючи потреби клієнта та аналітичну ситуацію. (Голдсміт, 2009)

Окрім того, важливим аспектом аналітичної рамки, є те, що в певному розумінні її можна сприймати як досвід сепарації, і аналітик тоді виступає як мати, що здатна витримувати сепарацію дитини, а аналітична ситуація тоді як описував Лео Стоун(1984) являє собою депривацію близькості. (Габбард & Лестер, 2014)

Отже, функції, які виконує психотерапевтична рамка та межі є надзвичайно важливими. В першу чергу, як вже зазначалось, це підтримка безпеки аналітичного процесу. Також це про створення простору символізації, що запобігає відреагуванням терапевта; контроль та трансформацію примітивних афектів в словесну і символічну сферу; розділення між тим що відбувається у внутрішньому світі клієнта та у внутрішній реальності психотерапевта; запобігання виходу за межі професійної ідентичності психотерапевта.

1.3 Види та особливості порушення психотерапевтичних меж

Порушення психотерапевтичних меж охоплюють цілий спектр поведінки, що є або потенційно небезпечною для клієнта, або в певній мірі експлуатує його (емоційно, фінансово, або в сексуальному плані). Потенційно небезпечною вона може бути за рахунок того, що часто важко оцінити одразу який вплив може здійснити поведінка, що певним чином виходить за психотерапевтичну рамку на клієнта, та в що це може вилитись в майбутньому. Також можлива і зворотня ситуація, коли порушення не має безпосереднього негативного впливу для клієнта, проте здатне порушити приватність та безпеку терапевтичних стосунків. Наприклад, розповсюдження певних моментів конфіденційної інформації про клієнта. (Bloch & Green, 2012)

Розглядають різні типи порушення меж у психотерапії, залежно від частоти повторення та рівня небезпеки, що завдається клієнту. Габбард і Гутейл розрізняють незначні переходи меж і порушення меж. Перші являють собою спроби терапевта адаптувати існуючий терапевтичний альянс для даного клієнта, враховуючи його потреби для покращення ефективності терапії. Тому, тут дуже важливо розуміти контекст аналітичного простору. Ці дії не є експлуатуючими, та підлягають дискусії в терапії. Наприклад, це може бути телефонна розмова з клієнтом, що перебуває наразі в критичній ситуації, або тимчасове зниження оплати клієнту, що втратив роботу та перебуває у важкому стані. (Sarkar, 2004) Звісно існує ризик підірвати терапевтичний альянс та нашкодити, оскільки ми не можемо передбачити наслідків та ймовірної інтерпретації цих дій клієнтом. Проте, якщо психотерапевт виносить на обговорення з клієнтом ці порушення, готовий досліджувати який вплив відповідна поведінка чи інтервенція здійснила на клієнта, його сприйняття, враховує реакцію клієнта, яке воно має значення для нього, може обговорити це на власній супервізії, тоді це є більш свідомий підхід до застосування такого

порушення меж з метою мінімізації шкоди клієнту та покращення ефективності терапії. (Leonar & Glass, 2003)

Прикладами переходу меж можуть бути наступні дії: саморозкриття, дозвіл на неоплачування сесій, зниження ціни для окремих клієнтів, продовження сесії довше домовленого часу, телефонні дзвінки між сесіями, прийняття подарунків. (Sarkar, 2004) Окрім зазначених вище Епштейн та Саймон виділяють наступні особливості поведінки психотерапевта, що можуть бути предикторами порушення терапевтичних меж(або ж являють собою потенційні серйозніші порушення в майбутньому):

- 1) Використання інформації отриманої від клієнтів для власної фінансової вигоди;
- 2) Прийняття певних бізнес пропозицій від клієнта, або ведення певних бізнес домовленостей;
- 3) Прохання до клієнта про послугу(принести обід, вечерю);
- 4) Прийняття оплати за психотерапію не грошима, а іншими послугами;
- 5) Консультування або психотерапія клієнтів, які є знайомими;
- 6) Спроби повпливати на клієнтів таким чином, щоб вони підтримали певні політичні або інші позиції, в яких зацікавлений психотерапевт, та який має з цього власну вигоду;
- 7) Рекомендації клієнтам стосовно отримання певних особливостей лікування, виходячи не з потреб клієнта, а базуючись більше на власній вигоді;
- 8) Пошуки соціального контакту з клієнтом поза межами сесій;
- 9) Виняткове ставлення до клієнта, що відображається поведінково через страх того, що вийдуть на зовні певні інтенсивні емоції, або через власне почуття провини;
- 10) Дотики до клієнтів(окрім рукостискання та проведення певних медичних процедур). (Hales, Stuart & Gabbard, 2008)

У випадку, якщо ці відносно не значні переходи меж повторюються все частіше та частіше, набуваючи все більш особистого характеру, то є висока ймовірність

що вони в результаті обернуться в серйозні порушення меж, до прикладу в сексуальні взаємостосунки між терапевтом та клієнтом. (Gabbard, 1994; Gutheil & Gabbard, 1993; Sarkar, 2004; Simon, 1989; Strasburger, Jorgenson, Sutherland, 1992) Такого роду сценарій називають «слизькою доріжкою», і до нього відносять такі порушення: звертання на «ти», надмірне саморозкриття деталей особистого життя психолога, а також і власних сексуальних фантазій пов'язаних з клієнтом, тілесний контакт (похлопування по плечу, обійми), зустрічі поза межами сесій, спільні вечері, і в результаті фізичні контакти сексуального характеру. Такого роду сценарій є прикладом того, що вже певного роду почуття, думки, наміри стосовно можливого порушення меж можуть бути вже наявні, та певний період ще не відреаговані. (Sarkar, 2004) Габбард та Недельсон (1995) стверджували, що ті переходи меж, що видаються на перший погляд не значними можуть набувати зовсім іншого значення, якщо розглядати їх з точки зору змін, яких вони можуть зазнати в контексті часової перспективи.

Леонар Д. та Глесс М. розрізняють так звану сіру зону, як щось перехідне між перетинами меж та «слизькою доріжкою». Сюди відносяться певного роду дії, що можуть сприйматися клієнтом як загрозові, нав'язливі або як не приємний вплив та порушення його особистих кордонів. А також, коли при даному перетині терапевт діє базуючись на власних інтересах, не враховуючи потреби свого клієнта. (Leonar & Glass, 2003)

Важливий критерій, що визначає, чи справді відбулось порушення меж, полягає в тому, якого значення воно набуло для клієнта. Як до прикладу Роберт Уолдингер зазначав про внутрішньо психічне значення відповідної поведінки для клієнта, як вагомий чинник для дослідження наявності психотерапевтичного порушення меж. (Gutheil & Gabbard, 1993)

Ми розглянули те, що називають переходами меж та не значними порушеннями, а також те, як можна здійснити диференціацію між цими поняттями. Що стосується власне порушень психотерапевтичних меж, то вони являють собою поведінку, активність, що переходить кордони того, що

визначено етичним кодексом, та завдає шкоду клієнту, або ж приводить до експлуатації задля особистої вигоди, незалежно від того якого характеру ця вигода (фізична, емоційна, релігійна, фінансова, сексуальна). (Gutheil & Gabbard, 1993; Sarkar, 2004)

Оскільки одна і та сама поведінка може в одному випадку являти собою порушення меж, а в іншому ні, тут потрібно враховувати наступні фактори:

- 1) чи терапевт діяв виходячи з власних мотивів, чи задля потреб клієнта та покращення терапевтичного альянсу;
- 2) як клієнт інтерпретував дане порушення та яке значення воно мало для обох учасників аналітичної пари, що при цьому відчують терапевт та клієнт, чи була обговорена дана ситуація в терапії;
- 3) чи психолог врахував поточний стан клієнта, його симптоматику, його особистісні особливості;
- 4) чи психолог попередньо проаналізував ймовірний вплив на клієнта певної дії, та чи вона насправді не задовільняє певні потреби терапевта.

Якщо певного роду порушення вже відбулось, або є відчуття що психолог був близько до цього, то задля попередження ймовірності більш серйозних порушень, важливо чи психолог відмітив, проаналізував, що відбувалось в той момент в їхньому аналітичному просторі, яке психодинамічне значення воно мало для обох учасників аналітичної пари, чи при наявності потреби супервізії психолог звернувся за допомогою.

Враховуючи те, що певного роду переходи меж, є такими що моментами їх важко уникнути, то прийняття рішень стосовно кордонів в терапії повинно бути основане на аналізі ймовірних ризиків та переваг, враховуючи принцип «не зашкодити» та ставлення терапевта до клієнта з позиції поваги, рівності та толерантності. Адаптуючи переходи меж до індивідуальної ситуації кожного клієнта, враховуючи особливості його запиту, життєвої історії, поточного стану, контексту терапії, психотерапевт повинен підбирати найкращий можливий варіант виходячи з потреб клієнта. (Zur, 2007) Проте ситуації коли є очевидним,

що відбулось саме порушення меж, а не відносний її перехід (як до прикладу сексуальні стосунки з клієнтом або фінансова, емоційна, релігійна експлуатація) то мова не йде про адаптацію до індивідуального випадку клієнта, а про суттєве порушення особистих кордонів клієнта, що несе за собою багато негативних наслідків для психологічного благополуччя клієнта.

1.4 Особистість психотерапевта в контексті порушення психотерапевтичних меж

В даному підрозділі ми розглянемо те, якими особистісними характеристиками володіють психотерапевти, що в своїй практиці мали досвід порушення психотерапевтичної рамки, базуючись на проведених дослідженнях. В рамках цих досліджень розглядають наступні характеристики терапевтів: особливості прив'язаності, наявність досвіду психологічного, фізичного або сексуального насилля, наявні акцентуації та особливості характеру, певні психодинамічні механізми. А також розглянемо те, яку роль в контексті порушення психотерапевтичної рамки відіграє те, в якому напрямі практикує психолог, особливості проведення психотерапії, стаж, приналежність до чоловічої або жіночої статі та певні ситуативні чинники.

Сильні почуття часто є частиною аналітичного простору. В дослідженні (Pope, Keith-Spiegel, & Tabachnick, 1986) 87% психотерапевтів визнали, що принаймні один раз відчували статевий потяг до своїх клієнтів, що було зазначено в (Neto, 2014) . Звісно, що і такі почуття, як гнів, ненависть, страх, безпорадність також мають місце в терапії. (Daniels, 2008) Важливо те, як терапевт з цим справляється. Ті емоції та відчуття, що викликає клієнт в аналітика можуть натикатися на особисті внутрішні конфлікти терапевта, що спільно окреслюють певну специфічність та особливість відповідної контрпереносної реакції. Тому важливо розуміти, які саме особистісні характеристики терапевта впливають на розігрування в контрпереносі, на те, що

починається відбуватися перетин психотерапевтичних меж та є ймовірною загроза безпеки аналітичного простору.

Досвід дитячого психологічного, фізичного або сексуального насилля, травматизації в ранньому віці можуть бути предикторами депресивних, тривожних станів, труднощів в регуляції власних емоцій, у встановленні стосунків з оточуючими тощо. Відповідно при наявності у психолога такого досвіду зростає ризик того, що йому може бути складно підтримувати терапевтичну рамку, не відреагувати власні сильні емоції в контрпереносі, не відігравати деструктивні сценарії минулого тощо. Саменов, Ябіку та інші (2012) дослідили, що основний фактор, що розглядається як такий, що підвищує ризик порушення меж пов'язаний з ранніми сімейними, дитячо-батьківськими проблемами, а саме з травматизацією в дитячому віці та ненадійною привязаністю. Також результати інших досліджень Анда(2006), Кендіб(2012), Нутел та інші(1994) виявили що терапевти, які були залучені в порушення рамок виховувались в дисфункціональних сім'ях, і в дитинстві зазнавали емоційного психологічного насилля, як зазначалось в дослідженні (MacDonald et al, 2015). Раннє психологічне насилля та відсутність виховання та емоційного контакту взаємопов'язано з відповідними послідовними проблемами психічного здоров'я. (MacDonald et al, 2015) Зокрема, це може призвести до дефіциту в емпатії, здатності до співпереживання іншим, або до дефіциту самопідтримки та самоспівчуття. Наведена вище група досліджень показує, що психотерапевти, що зазнавали в дитинстві психологічного насилля або відсутності виховання схильні до порушення рамок, труднощів з емпатією та недостатністю самоспівчуття.

В дослідженні Jackson & Nuttall (2001) виявили, що психологи, що мали в анамнезі історію дитячого сексуального насилля виявилися більш схильними до встановлення сексуальних взаємостосунків зі своїми клієнтами(порівняно з психологами, що не мали досвіду сексуального насилля). Для деяких терапевтів, процес психотерапії з клієнтом може переживатися в певні періоди як повторне

відтворення дитячої травми(як доедіпального так і едіпального харктеру), що несе характер гіперактивованості, депривації та заборони. (Celenza & Gabbard, 2003)

Отже, досвід різного роду психологічного та сексуального насилля в дитинстві може мати наслідки як і в емоційній сфері(недостатня здатність емпатувати іншим або дефіцит самоспівчуття та самопідтримки), що в свою чергу може відображатися в аналітичному стосунку з клієнтом або у формі знецінення, використання для власної вигоди, домінування, або жертвування власними потребами задля бажань клієнта, що в обох випадках являє собою порушення психотерапевтичних меж.

Розглянемо детальніше які саме особливості характеру психологів, певні психодинамічні механізми грають роль у виході за психотерапевтичні межі. Габбард та інші дослідники створили психодинамічну типологію аналітиків, що базувалась на дослідженні випадків порушення меж, що полягали в сексуальних стосунках терапевтів з клієнтами. На основі даної класифікації розрізняють наступні категорії психоаналітиків: психотерапевти з асоціальними та нарцисичними акцентуаціями, терапевти з вираженими мазохістичними рисами та «нудьгуючі за коханням». (Габбард & Лестер, 2014)

Перший тип характеризується патологією характеру нарцисично-асоціального спектру: низький рівень емпатії, дефіцит почуття провини, почуття власної грандіозності, винятковості, можуть бути схильні до імпульсивності. Вони здатні використовувати своїх клієнтів, задля власної вигоди, не відчуваючи при цьому особливих докорів сумління, та часто це не поодинокі випадки. (Габбард & Лестер, 2014) Це можуть терапевти, які Хартман описав як особи з крайніми міцними межами, що здатні використовувати вразливих клієнтів, та заперечувати завдану їм шкоду. Характеризуються низьким рівнем емпатії та чутливості, проблемами з контролем своїх імпульсів. (Hartmann, 1997) Тобто через ригідність власних меж, їм складно пройняти станом клієнта, його почуттями. Вони більше

схильні до відреагування власних бажань, почуттів, чим до усвідомлення та аналізу. Також в багатьох дослідженнях наведено імпульсивність як одну з характеристик психотерапевтів, що порушували межі зі своїми клієнтами. (Hartmann, 1997; Garfinkel et al, 1997; Roback et al., 2007)

Гарфінгел та інші(1997) досліджували якими акцентуаціями характеру володіють терапевти, що порушували етичний кодекс, та виявили що ці особи володіють антисоціальними характеристиками, такими як: схильність маніпулювати, порушувати норми соціума, ризикувати, швидко втрачати контроль над своїми бажаннями, а також гіпоманіакальні риси: труднощі у витриманні, контейнеруванні емоційних станів, більша схильність до відреагування замість осмислення та символізації. Проте, як зазначалось у дослідженні Шоенера (1989), а також Селензи та Габбарда (2003), до такого типу терапевтів з розладами антисоціально-нарцисичного спектру є меншість, порівняно з психотерапевтами, в яких контакт сексуального характеру з клієнтами це був поодинокий випадок, після якого вони відчували почуття провини.

Наступний тип психотерапевтів за Габбардом – це так звані «нудьгуючі за коханням». Це нарцисично вразливі особистості, що потребують бачити в клієнті власне ідеалізоване відображення, і відповідно можуть використовувати клієнта для регуляції власної самооцінки. Особливо, якщо у терапевта не реалізовані власні емоційні та сексуальні потреби у своєму житті, то він може їх проектувати на клієнта. Це може трапитись через втрату символічного бачення взаєностосунків через певне послаблення тестування реальності, та порушення здатності оцінити можливі наслідки вчинків. Тоді терапевт не може відрізнити відчуття в контрпереносі від реальності. Тобто що це почуття пов'язані з важливими людьми з минулого, перенесені на клієнта. Також це може бути розігрування інцестуозних бажань або ж реальних інцестуозних відносин із минулого будь-кого з аналітичної пари. Фантазії про «зцілення коханням» або порятунок тісно пов'язані з сексуальним збудженням і в підсумку з

порушеннями сексуальних кордонів в умовах аналізу, як було наведено в дослідженні Габбарда (1994). Вінер (1994) говорив про те, що сексуалізація може виникнути від страху втрати, або від страхів доєдпального характеру. А Стенлі Коен (1992) зазначав, що це наче спосіб трансформувати біль або інші невиносимі для людини відчуття в щось позитивне та збуджуюче. (Габбард & Лестер, 2014)

Наступна категорія терапевтів за Габбардом характеризується схильністю до саморуйнування в стосунках, потребу в стражданні, самопожертвуванні, ставлення в пріоритет потреб та бажань інших. Для таких аналітиків встановлення рамок в психотерапії виглядає чимось агресивним та викликає почуття провини, що відповідно часто приводить до того, що терапевт погоджується на вимоги пацієнта, що виходять за межі терапевтичної рамки. Їм дуже складно витримувати гнів, агресію у стосунках. Для таких терапевтів також характерна надідентифікація з клієнтом, як зазначала Лекі (1983), при якій вони втрачають себе та відповідно межі між ними стають дуже тонкими. (Габбард & Лестер, 2014) Сексуалізація у їхньому випадку це як спроба захисної трансформації свого гніву, ненависті, що є несвідомо забороненими та неприйнятними у стосунку з клієнтом. Так само як і «нудьгуючі за коханням» фахівці з цієї категорії можуть повторно розігравати свій травматичний дитячий досвід садистичного ставлення батьків. (Celenza & Gabbard, 2003)

Дослідження (Schoener, Milgrom, Gonsiorek, Luepker, & Conroe, 1990) показує, що в переважній більшості порушення трапляються серед чоловіків психотерапевтів та жінок клієток, проте були зафіксовані випадки серед різних типів діад. Чоловіки більше схильні ніж жінки до порушення меж та сексуальних контактів зі своїми клієнтами. (Jackson & Nuttall, 2001; Lamb & Catanzaro, 1998) Гренер та Люіс(2011) зазначають, що в дослідженні Гарета і Девіса (1998) чоловіки склали до 84% із загальної кількості психологів, що порушували рамку. Переважно вони були старші та мали більший стаж психотерапевтичної практики, як було наведено в дослідженнях (Lamb &

Catanzaro, 1998), (Garrett & Davis, 1998), які зазначалися в дослідженні (Dickeson, Roberts & Smout, 2020). В дослідженні Гренера та Люїса (2011) було встановлено, що на чоловіків в 2,5 разів частіше приходили скарги стосовно недотримання професійної етики, в 4 рази частіше повторювані скарги, та втричі частіше скарги стосовно серйозних порушень експлуатації клієнтів, та переважна частина цих чоловіків були середнього віку.

Дослідження Дікенсона (2020) встановило, що чинниками порушення терапевтичної рамки специфічними для чоловіків були нарцисизм (як грандіозний, так і вразливий), низький рівень емпатії, особистісні якості егоїстичного контексту. Для чоловіків порушення кордонів було в більшій мірі пов'язано з домінуванням, інтрузивністю, навязливістю. Для жінок це були імпульсивність, самопожертвування, вразливий нарцисизм, наявність досвіду дитячої травматизації. (Dickeson, Roberts & Smout, 2020)

Також важливу роль відіграють ситуативні фактори, що здатні в певній мірі спровокувати порушення меж аналітиком. До них можуть належати розлучення, стрес, проблеми в особистому житті, втрата близьких, соціальна ізоляція, фінансові труднощі (Marquart, Barnhill & Balshaw-Biddle, 2001; Worley & Cheeseman, 2006), як зазначалось в (Neto, 2014). Дослідження (Bouhoutsos, Holroyd, Lerman, Forer, & Greenberg, 1983) продемонструвало те, що психологи, які працюють в ізольованих місцевостях, яким бракує підтримки колег, та які не супервізуються, більш схильні до порушення терапевтичних рамок. Проблеми розглянуті вище можуть здійснити свій вплив на функціонування Его, СуперЕго та на звичні патерни міжособистісних стосунків терапевта. (Габбард & Лестер, 2014) Проте їх необхідно враховувати в контексті особистісних характеристик терапевтів, які ми розглядали в даному розділі.

Деякі теоретичні орієнтації психотерапевтів також були дослідженні при вивченні порушення психотерапевтів. Дослідження (Bogus & Pore, 1989) виявило, що не психодинамічно орієнтовані психотерапевти частіше порушують

психотерапевтичні межі, ніж їхні колеги, які практикують в психодимічному методі.

Згідно Габбарда наведені вище категорії аналітиків об'єднують наступні критерії.

- 1) Нарцисична ураженість. Деяким більше притаманний грандіозний нарцисизм, як до прикладу терапевтам з вираженими антисоціально-нарцисичними рисами. Терапевти з мазохістичними характеристиками та «нудьгуючим за коханням» мають виражений рівень сенситивного нарцисизму. Дослідження Дікенсона (2020) виявило, що найвпливовішим чинником при вивченні порушення рамок був нарцисизм.
- 2) Деякі аналітики в контексті порушення меж проявляють садизм, домінування, маніпуляції по відношенню до клієнта(ті, що володіють антисоціальними та нарцисичними акцентуаціями), а деякі більше схильні до самопожертвування.
- 3) Схильність до дії переважає над осмисленням та контейнеруванням емоцій. Тобто спостерігається порушення функції Его до фантазування та здатності працювати в символічній реальності, що приводить терапевта до пошуку рішення в реальних діях.
- 4) Порушення функціонування Супер-Его. В психологів з вираженими антисоціальними якостями Супер-Его характеризується певного роду архаїчністю, деспотичністю. Стосовно інших терапевтів, то в них може спостерігатися роздільне мислення стосовно дотримання власних моральних постанов, тобто якщо загалом вони не порушують межі, то стосовно певного клієнта, до якого сильні почуття, вони наче б то сприймають це як щось винятково дозволене.

1.5 Теоретична модель взаємозв'язку характеристик психотерапевтів та їхньої схильності до порушення психотерапевтичних меж

Базуючись на розглянутому теоретичному матеріалі, що стосується особливостей психотерапевтів та психологів, що схильні до порушення психотерапевтичних меж, або мали досвід такого характеру, можемо сформулювати теоретичну модель, що описуватиме ймовірний взаємозв'язок між характеристиками психотерапевтів та їхньою схильністю до порушення психотерапевтичних меж.

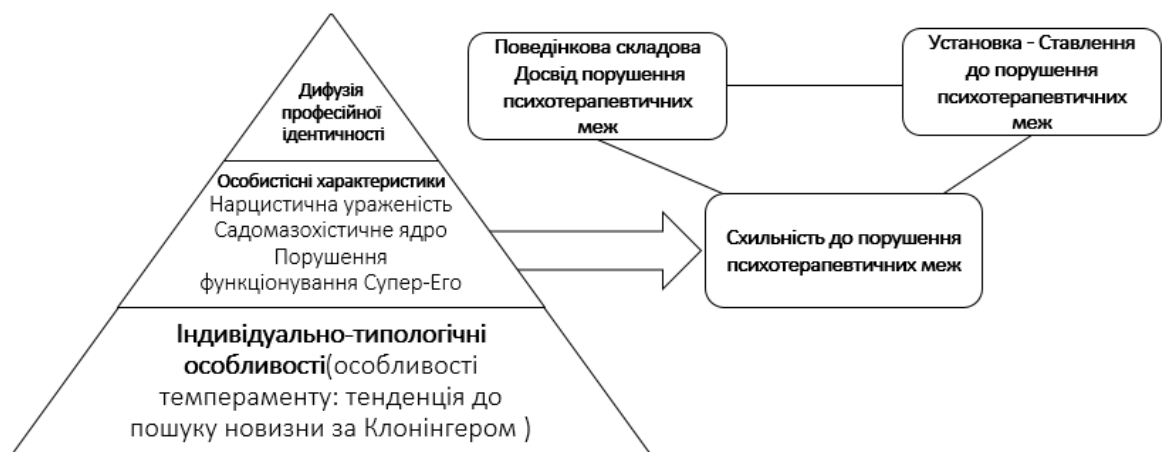


Рис. 1.1 Теоретична модель дослідження

Дана теоретична модель представлена на рисунку (рис.1.1). Вона характеризує те, які складові особистості терапевтів є гіпотетично найбільш важливими при дослідженні схильності терапевтів до порушення психотерапевтичних меж. Схильність може виражатися поведінково у досвіді порушення меж та у ставленні до порушення меж.

До індивідуально-типологічних характеристик ми віднесли імпульсивність, труднощі з контролем власних потягів, емоцій, імпульсів. Адже, як вже зазначалось в підрозділі 1.4, ця особливість темпераменту була досліджена як одна з вагомих чинників порушення меж психологом.

До особистісних характеристик ми віднесли ті, які згідно концепції Габбарда є найбільш важливими: нарцистична ураженість (може бути виражений як і грандіозний, так і сенситивний нарцисизм), садомазохістичне ядро (схильність

або до саморуйнування або до садистичного відношення до клієнтів), порушення функціонування Супер-Его(виражені психопатичні, антисоціальні риси).(Габбард & Лестер, 2014)

Останній компонент цієї моделі – дифузія професійної ідентичності, що в нашому розумінні полягає в застосуванні тих принципів, технік, інтервенцій, які не відповідають напряду психотерапії, в якому практикує психолог або психотерапевт.

Висновки до теоретичного розділу

Найбільш поширеною концепцією, що характеризує психологів схильних до порушення психотерапевтичних меж є концепція Габбарда. Фактично всі розглянуті дослідження формували свої гіпотези базуючись на цій теорії. Виходячи з розглянутої літератури найвагомійші характерологічні чинники порушення меж це: нарцисизм, мазохістичні та антисоціальні риси. В деяких дослідженнях переважали психопатичні якості, в інших психологи були більше схильні до самопожертвування. Нарцистична ураженість вважається присутньою у всіх типів психологів схильних до порушення(за Габбардом), проте в деяких дослідженнях ця думка не підтвердилась.

В розглянутих дослідженнях основний акцент був зосереджений на порушеннях в контексті сексуальних стосунків психотерапевтів з клієнтами, та мало досліджуваними були інші аспекти порушень, а також особливості сприйняття та ставлення психологів до порушень, адже в основному вивчали саме поведінкову складову психотерапевтичних порушень. Також тільки одне дослідження, з розглянутих нами, вивчало особливості професійної ідентичності психологів.

Тому, наше дослідження буде скероване на виявлення як і досвіду порушення меж так і особливостей ставлення до порушень в контексті особистісних чинників, а також певних особливостей професійної ідентичності.

РОЗДІЛ 2 МЕТОДОЛОГІЧНІ ОСНОВИ ВИВЧЕННЯ ОСОБЛИВОСТЕЙ СТАВЛЕННЯ ДО ПОРУШЕННЯ ПСИХОТЕРАПЕВТИЧНИХ В КОНТЕКСТІ ХАРАКТЕРИСТИК ПСИХОТЕРАПЕВТІВ

2.1 Опис методик дослідження

Таблиця 2.1.1

Операціоналізація методик дослідження

Складова моделі	Операціоналізоване поняття	Методики дослідження
Дифузія професійної ідентичності	Невідповідність застосовуваних методів інтервенції заявленим психотерапевтичній орієнтації	Шкала порівняння психотерапевтичного процесу (CPPS)
Особливості темпераменту	Імпульсивність, потреба в нових враженнях, тривожність, чутливість, потреба в тісних емоційних контактах.	Шкали темпераменту: «Пошук новизни», «Уникнення небезпеки», «Залежність від заохочення» (опитувальник Клонінгера)
Нарцистична ураженість	Грандіозний нарцизм Сенситивний нарцизм	1. Шкала сенситивного нарцизму (HSNS) 2. Опитувальник грандіозного нарцизму (NPI-14)

		3. Шкала «Нарцисизм» (опитувальник «Темна Дюжина»)
Садомазохістичне ядро	Саморуйнівна поведінка в міжособистісних стосунках	Шкала мазохістичного міжособистісного стилю стосунків (SELF-DISS)
Порушення функціонування Супер-Его	Риси темної тріади	Опитувальник «Темна Дюжина»
Досвід порушення меж	Частота порушення меж психологом	Авторська анкета для оцінки частоти порушення психотерапевтичних меж
Ставлення до порушення меж	Прийнятність порушення меж	Авторська анкета оцінки ставлення до порушення психотерапевтичних меж

Методологія дослідження була підібрана відповідно до його завдань, з метою дослідити рівень порушення психотерапевтом психотерапевтичних меж, особливостей ставлення до порушення меж в психотерапії та особистісні риси психотерапевта (особливості темпераменту, рівень вираження сенситивного та грандіозного нарцисизму, антисоціальних та мазохістичних рис), а також особливості використання у власній практиці технік різних напрямів психотерапії.

Окрім того респонденти заповнювали анкету, де вказували свої дані:

стать, вік, рівень кваліфікації, основний напрям, в якому практикує психолог, стаж психотерапевтичної практики (або практики психологічного консультування).

Шкала порівняння психотерапевтичного процесу

Comparative Psychotherapy Process Scale (CPPS)

Дана методика призначена для оцінки міри прояву в психотерапевтичному процесі психодинамічно та когнітивно-поведінково орієнтованих інтервенцій.

Після адаптації та перекладу даної шкали на українську мову, ми здійснили перевірку на внутрішню узгодженість кожної підшкали. Показник внутрішньої узгодженості альфа Кронбаха для кожної підшкали становить 0,8, на основі чого, можемо зробити висновок про надійність адаптованої україномовної версії даної шкали.

Містить дві субшкали:

- 1) Когнітивно-поведінкові інтервенції
- 2) Психодинамічно-орієнтовані інтервенції

Кожна субшкала містить 10 тверджень. Досліджуваний має оцінити кожне з тверджень по шкалі 0-6, де 0 – взагалі не характерно для його(її) психотерапевтичної практики, 6 – дуже характерно.

Субшкала когнітивно-поведінкових інтервенцій визначає ступінь прояву поведінки, активності, застосування технік когнітивно-поведінкового напрямку. До них належать: надання чітких порад або рекомендацій, ініціювання тем для обговорення, фокус уваги на ірраціональних переконаннях клієнта, надання пропозицій виконувати певні активності або домашні завдання в позатерапевтичний час, надання обґрунтування своєї техніки або підходу до лікування, фокус уваги в обговоренні на подальших життєвих ситуаціях клієнта, надання інформації про поточні симптоми, розлади, або лікування, надання пропозиції клієнтам практикувати між сесіями певні поведінкові навички, практики засвоєні під час терапії, навчання клієнтів конкретним методикам для

боротьби з симптомами, взаємодія з клієнтами у вчительській (дидактичній) манері.

Відповідно субшкала психодинамічно-орієнтованих інтервенцій визначає ступінь прояву поведінки, активності, застосування технік психодинамічно-орієнтованого напряму. До них належать наступні: дослідження незручних почуттів клієнта, співвідношення почуттів з минулим або теперішнім сприйняттям, фокус уваги на подібності в стосунках клієнта, що повторюються з часом, фокус уваги на стосунках між психологом та клієнтом, заохочення клієнтів переживати та виражати почуття під час сесії, фокус уваги на уникненні важливих тем для розмов та певних емоційних станів, ідентифікація повторюваних патернів, дозвіл на ініціювання тем для розмови, заохочення обговорення бажань, фантазій, мрій.

Опитувальник темпераменту та характеру Клонінгера (TCI)

Temperament and Character Inventory (Robert Cloninger)

В рамках даного особистісного опитувальника ми будемо використовувати тільки шкали темпераменту: «Пошуки новизни», «Уникнення небезпеки», «Залежність від захоочення».

У відповідності до того, чи характеризує твердження опитуваного, йому потрібно обрати відповідь «так» або «ні». За кожне «так» сумується 1 бал до загального показника шкали, в обернених твердженнях відповідно навпаки «так» - 0 балів, «ні» - 1 один бал.

Шкала «Пошуки новизни» вимірює потребу в нових враженнях, в досліджуваній активності, не витримування монотонності, експресивність, низьку здатність контролювати свої потяги, схильність досить необдуманно розпоряджатись власними фінансами. Чим вищий показник по цій шкалі, тим більш виражені перелічені вище характеристики. Ця шкала 20 тверджень, серед яких 6 обрєнені.

Шкала «Уникнення небезпеки» характеризує тривожність, загострену реакцію на соціальне несхвалення, висміювання, перебільшення очікуваної небезпеки, сприйняття ситуацій невизначеності, як потенційно небезпечних, небажання проявляти особливу активність або ініціативність, недовірливість, сприйняття власної незахищеності, слабкості. Чим вищий показник по цій шкалі, тим більш виражені перелічені вище характеристики. Ця шкала 20 тверджень, серед яких 10 обрєнені.

Шкала «Залежність від захоочення» вимірює сентиментальність, чуйність, жалісливість, готовність проявляти свої емоції на людях, схильність сприймати чужі переживання як свої власні, гостру потребу в міцних емоційних контактах, залежність від схвалення зі сторони оточуючих. Чим вищий показник по цій шкалі, тим більш виражені перелічені вище характеристики. Ця шкала 15 тверджень, серед яких 9 обрєнені.

Було здійснено переклад шкал на українську мову, та перевірку на внутрішню узгодженість. Показник внутрішньої узгодженості альфа Кронбаха для підшкали «Пошук новизни» становить 0,5, «Уникнення небезпеки» - 0,8.

Шкала сенситивного нарцисизму (HSNS)

Hypersensitive Narcissism Scale

Дана шкала призначена для вимірювання сенситивного нарцисизму.

Містить 10 тверджень, які досліджуваній повинен оцінити наскільки кожне з них характеризує його за шкалою: 1 – дуже нехарактерно чи неправдиво, зовсім не погоджуюся 4 – характерно 5 – дуже характерно чи 2 – не характерно правдиво, цілком погоджуюся 3 – нейтрально. Кінцевий результат вимірюється сумою балів всіх десяти тверджень.

Український переклад методики виконаний Іриною Горбаль, Наталією Пилат, Оксаною Сенік (2020).

Опитувальник грандіозного нарцисизму (NPI-14)

16-item Narcissistic Personality Inventory

Дана методика вимірює рівень грандіозного нарцисизму. Досліджуваному пропонується 14 пар тверджень, з кожної пари він повинен обрати одне, що більше його характеризує. За кожне твердження нараховується бал (1 або 0). Кінцевий результат – це сума значень вибраних тверджень.

Український переклад методики виконали: Ірина Кривенко, Наталія Пилат, Оксана Сенік (2020).

Шкала мазохістичного міжособистісного стилю стосунків (SELF-DISS)

Self-Defeating Interpersonal Style Scale

Дана шкала призначена для оцінки схильності до мазохістичного стилю взаємостосунків, що передбачає толерантність до різного роду самодеструктивних паттернів у міжособистісній взаємодії. Респондентам пропонується оцінити кожне твердження від 1 (сильно не погоджуюсь) до 10 (сильно погоджуюсь), виходячи з того, наскільки воно характеризує опитуваного.

Ми адаптували дану шкалу на українську мову, та здійснили перевірку на внутрішню узгодженість кожної підшкали. Показник внутрішньої узгодженості альфа Кронбаха для підшкали «Ненадійна привязаність» становить 0,8, «Незаслужений селф-образ» - 0,6, «Незаслужений селф-образ» - 0,7. Тому, можемо вважати, що перекладена нами версія даної шкали є надійною.

Містить 3 субшкали:

1) «Ненадійна привязаність»

Містить 14 тверджень, одне з яких обернене. Характеризує рівень ненадійної прив'язаності, що трактується як домінуюча тривожна прив'язаність, яка являє собою занепокоєність з приводу відчуття покинутості, неприйняття, а також потребу в надмірному підтвердженні власної потрібності.

Відповідно, чим вищий показник по даній субшкалі, тим вищий рівень вираження вище перелічених характеристик прив'язаності.

2) «Незаслужений селф-образ»

Містить 12 тверджень, два з яких обернені.

Дана субшкала оцінює те, наскільки індивід переконаний в тому, що він заслуговує на негативне ставлення у взаємостосунках, та відчуває, що не заслуговує на позитивне, як наприклад схвалення або задоволення.

3) «Самопожертвування»

Вимірює рівень певного роду поведінки або бездіяльності, що позбавляє індивіда його бажань та потреб на користь іншої людини(ставить в пріоритет потреби та бажання інших), схильність перебувати у стосунках, що передбачають негативне, образливе або жорстоке ставлення інших по відношенню до індивіда.

Кінцевий показник субшкали – це сума балів всіх тверджень, відповідної субшкали.

Опитувальник «Темна Дюжина»

The Dirty Dozen, Jonason&Webster (2010)

Даний опитувальник являє собою скорочену версію особистісного опитувальника «Темна Тріада», що призначений для дослідження антисоціальних характеристик: Нарцисизм, Маккіавелізм, Психопатія. Містить 12 тверджень. Опитуваним пропонується оцінити ступінь згоди з кожним твердженням по шкалі 1-5, де: 1– не згоден(згідна), 2 – скоріш не згоден(згідна), 3 – нейтрально, 4-скоріш згоден(згідна), 5 – згідна. Кожна шкала містить 4 твердження. Загальний показник шкали – це сума балів всіх тверджень, що відносяться до відповідної шкали.

1) Шкала «Нарцисизм» характеризує наступні якості: почуття власної винятковості, перебільшене відчуття власної значимості, сильна потреба отримувати захоплення від оточуючих, особлива увага до свого образу, брак

співчуття та труднощі в підтримці відносин. Чим вище показник цієї шкали, тим більш виражені описані характеристики нарцисизму.

- 2) Шкала «Маккіавелізм» вимірює схильність маніпулювати іншими, використовувати інших виходячи з власних інтересів, цинічне відношення до моралі, емоційну холодність. Чим вище показник цієї шкали, тим вищий рівень вираження вище наведених якостей.
- 3) Високі показники по шкалі «Психопатія» характеризують людей з низьким рівнем емпатії, докорів сумління, міжособистісної чутливості, схильністю до імпульсивності та тяжіння до гострих відчуттів.

Ми адаптували дану шкалу на українську мову, та здійснили перевірку на внутрішню узгодженість кожної підшкали. Показник внутрішньої узгодженості альфа Кронбаха для підшкали «Маккіавелізм» становить 0,7, «Психопатія» - 0,6, «Нарцисизм» - 0,8. Тому, можемо вважати, що перекладена нами версія даної шкали є надійною.

Авторська анкета для оцінки порушення психотерапевтичних меж

Дана анкета була створена для визначення рівня різного роду порушення психотерапевтичних меж, що мали місце в практиці психотерапевта.

Містить 11 тверджень, кожне з яких досліджуваному пропонується оцінити у відповідності до того, наскільки часто певного роду поведінка мала місце в його(її) психотерапевтичній практиці у роботі з клієнтами(або в практиці психологічного-консультування). Оцінка проводиться за шкалою від 1-5, де: 1 – не траплялось ніколи, 2 – мали місце один-два випадки, 3 – траплялось час від часу, 4 – часто трапляється, 5 – майже постійно.

Кожне твердження характеризує певного роду порушення психотерапевтичних меж, та являє собою наступні шкали:

- 1) «Саморозкриття»
- 2) «Саморозкриття в контексті сексуальних фантазій пов'язаних з клієнтами»

- 3) «Дозвіл на неоплачування сесій»
- 4) «Дозвіл на оплату менше домовленої вартості».
- 5) «Проведення сесій довше зазначеного часу».
- 6) «Завершення сесій раніше зазначеного часу без важливих на те причин».
- 7) «Допомога клієнту у вирішенні певних його особистих побутових проблем»
- 8) «Використання привілеїв, що пропонував клієнт»
- 9) «Дотики до клієнтів»
- 10) «Фізичний контакт сексуального характеру»
- 11) «Зустрічі з клієнтами в позатерапевтичний час»

Авторська анкета оцінки ставлення до порушення психотерапевтичних меж

Дана анкета була розроблена з метою оцінки міри прийнятності для психолога(психотерапевта) певного роду порушення психотерапевтичних меж.

Анкета містить 8 питань, в контексті яких досліджуваному пропонується оцінити по шкалі від 1-5 своє ставлення до ситуацій(які характеризують певного роду порушення психотерапевтом меж)наведених в наступних твердженнях, де 1 – це «не прийнятно для вас» , 2 – «в дуже виняткових ситуаціях прийнятно», 3 – «це залежить від конкретного випадку», 4 – «вагаюсь, але скоріш за все прийнятно», 5 – «цілком прийнятно».

Кожне з питань являє собою певну субшкалу:

- 1) «Прийнятність дзвінків між сесіями»
- 2) «Прийнятність консультування знайомих, колег»
- 3) «Прийнятність саморозкриття»
- 4) «Прийнятність продовження сесії довше зазначеного часу(на прохання клієнта)»
- 5) «Прийнятність обіймів»
- 6) «Прийнятність сексуального контакту з клієнтами»
- 7) «Прийнятність прийняття допомоги(подарунків) від клієнтів»

8) «Прийнятність спільного проведення часу поза сесіями»

РОЗДІЛ 3 ЕМПІРИЧНЕ ДОСЛІДЖЕННЯ ОСОБЛИВОСТЕЙ ДОСВІДУ ТА СТАВЛЕННЯ ДО ПОРУШЕННЯ ПСИХОТЕРАПЕВТИЧНИХ МЕЖ В КОНТЕКСТІ ХАРАКТЕРИСТИК ПСИХОТЕРАПЕВТІВ

3.1 Характеристика досліджуваних груп

Дослідження було проведено в 2020 році протягом грудня-лютого, в якому взяло участь 65 осіб. Групу досліджуваних складала практикуючі психологи та психотерапевти, що були обрані випадковим чином в соціальних мережах. Саме дослідження проводилось у формі опитування в гугл формах. Серед 65 респондентів було 8 чоловіків, та 57 жінок. Відсоткове співвідношення за статтю зображено на малюнку рис. 3.1.1.

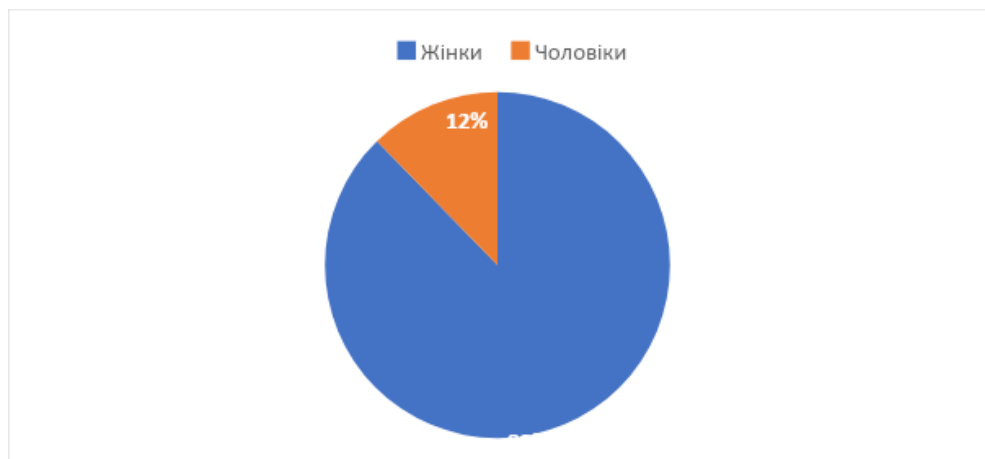


Рис.3.1.1 Розподіл досліджуваних за ознакою статі

Вік респондентів варіюється від 22 до 52 років, середній вік – 35 років.

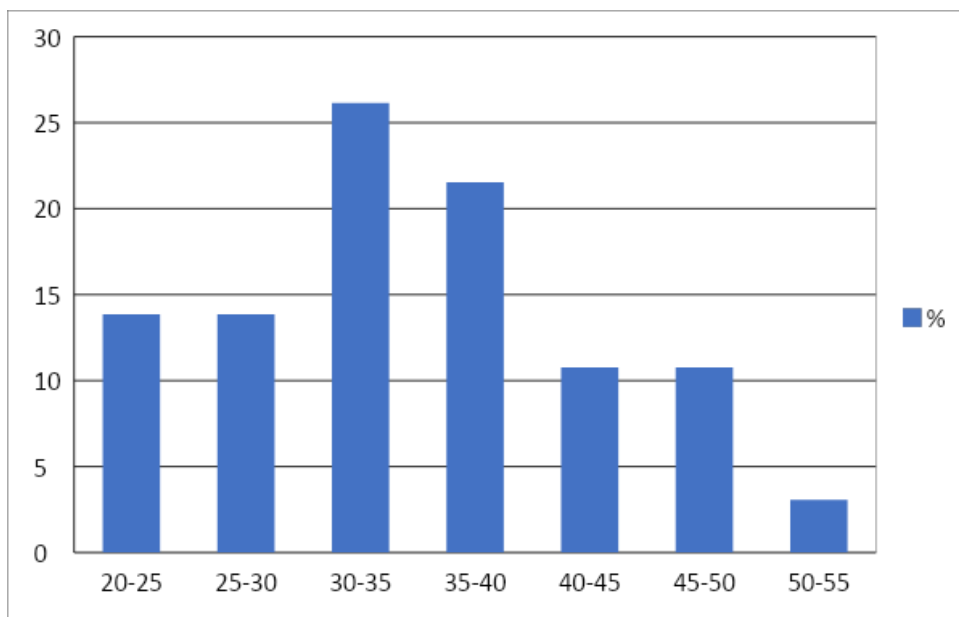


Рис. 3.1.2 Розподіл досліджуваних за віком

Мінімальний стаж респондентів – 2 місяці практики, максимальний – 20 років. Більшість досліджуваних мають стаж практики до 5 років. Розподіл у відсотковому співвідношенні за стажем зображений на рис 3.1.3

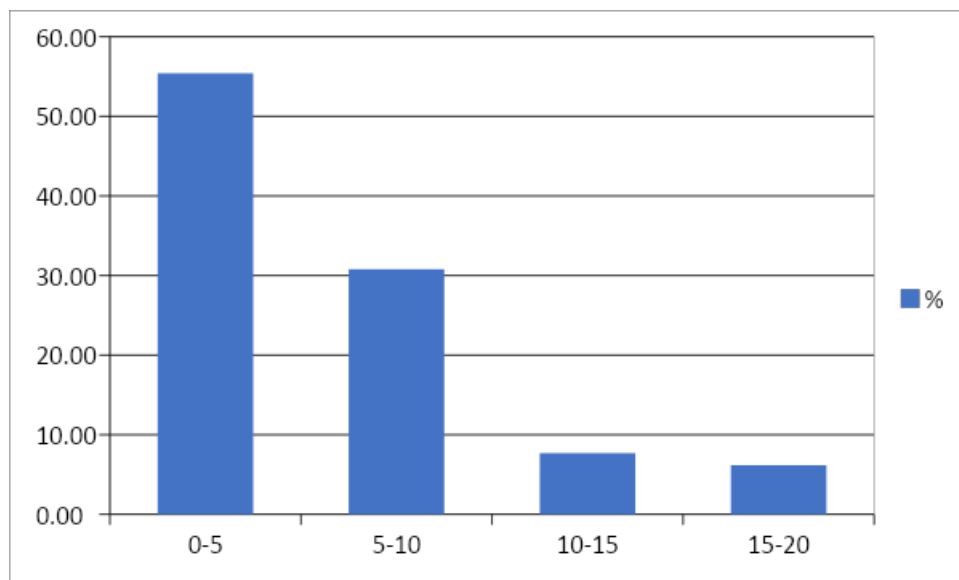


Рис 3.1.3 Розподіл досліджуваних за стажем психотерапевтичної практики(або психологічного консультування)

Серед досліджуваних 8(12,3%) психологів-консультантів, 32(49,2%) психологів, що є кандидатами в психотерапевти(перебувають в певному психотерапевтичному проєкті), та 25(38,4%) сертифікованих психотерапевтів.

Напрями психотерапії, в рамках яких практикують досліджувані: психодинамічно-орієнтований, гуманістичний, системно-сімейний, арт терапевтичний та еклектичний підхід. Переважна більшість наших респондентів – це психодинамічно(47,6%) та гуманістично(43%) орієнтовані психотерапевти та психологи. Розподіл відсоткового співвідношення респондентів за напрямом психотерапії наведено на рис. 3.1.4.

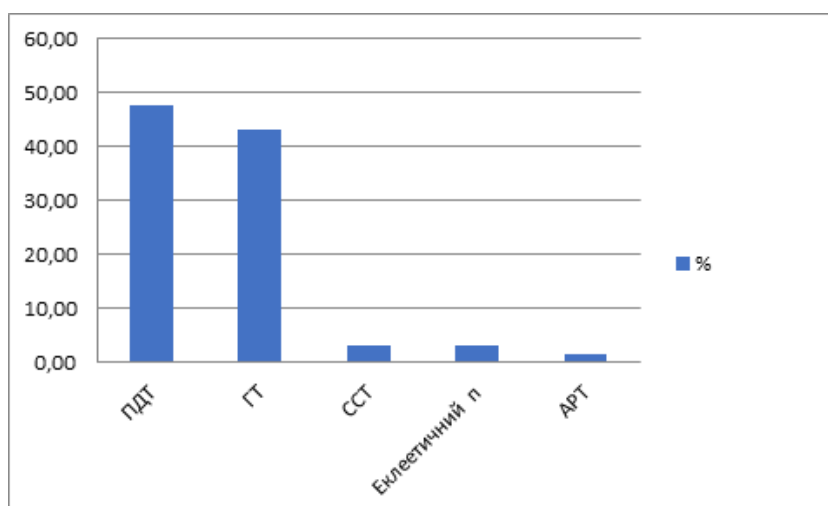


Рис. 3.1.4 Розподіл досліджуваних за напрямом психотерапії

Аналізуючи дані досліджуваних стосовно частоти порушення психотерапевтичних меж, ми можемо навести наступні результати. Типи порушень, які мають найвищі середні показники, тобто до яких найбільше схильні наші респонденти: саморозкриття та проведення сесій довше зазначеного часу. 41% досліджуваних мали випадки саморозкриття особистих аспектів свого життя, 32% вдаються до саморозкриття час від часу, для 10% - це часте явище, 3% майже постійно вдаються до саморозкриття. 44% респондентів зазначили, що час від часу проводять сесії довше зазначеного часу, 16% - часто трапляється.

Наступні порушення, які мають нижчі середні показники, проте також мали місце в практиці досліджуваних психологів: дотики до клієнтів, допомога клієнтам у вирішенні певних його особистих побутових проблем, дозвіл на оплату менше домовленої вартості та дозвіл на не оплачування сесій. В таблиці 3.1.1 наведено відсоткове співвідношення досліджуваних, що здійснювали вище зазначення порушення в тій чи іншій мірі.

Таблиця 3.1.1

Розподіл частоти порушень меж

Назва порушення	Траплялись декілька таких випадків	Трапляється час від часу	Часто трапляється	Майже постійно
Саморозкриття	41%	32%	10%	3%
Проведення сесій довше зазначеного часу	33%	44%	16%	0
Дотики до клієнтів	23%	15%	3%	0
Допомога клієнту у вирішенні певних його особистих побутових проблем	20%	10%	6%	0
Дозвіл на оплату менше домовленої вартості	24%	1,5%	4,6%	1,5%
Дозвіл на не оплачування сесій	24%	3%	1,5%	1,5%

Фізичного контакту сексуального характеру не зазначив жодний із досліджуваних. Типи порушень з найвищими середніми показниками рівня прийнятності досліджуваними: прийнятність саморозкриття, обіймів, дзвінків між сесіями та проведення сесії довше зазначеного часу(на прохання клієнта) та консультування знайомих, колег. В таблиці 3.1.2 наведено відсоткове

співвідношення досліджуваних, для яких вище наведені порушення були в певній мірі прийнятними.

Таблиця 3.1.2

Розподіл міри прийнятності порушення меж

Назва порушення	Прийнятно у виняткових ситуаціях	Залежить від конкретного випадку	Скоріш за все прийнятно	Цілком прийнятно
Саморозкриття	24%	40%	9%	12%
Обійми	29%	23%	4%	10%
Дзвінки між сесіями	53%	27%	3%	0
Проведення сесії довше зазначеного часу(на прохання клієнта)	40%	24%	3%	1,5%
Консультування знайомих, колег	44%	15%	6%	4,6%

3.2 Аналіз взаємозв'язку особистісних рис психотерапевтів з їхньою схильністю до порушення психотерапевтичних меж

Для перевірки гіпотези про взаємозв'язок рівня нарцисизму психологів з частотою порушення психологом психотерапевтичних меж, а також рівнем прийнятності для психолога порушення меж ми застосували кореляційний аналіз. Після перевірки на узгодженість шкал з нормальним розподілом, ми обрали непараметричний критерій Спірмена для проведення кореляційного аналізу.

В результаті виявлено статистично значущий прямий зв'язок між шкалою «Нарцисизм» та шкалою «Порушення меж» ($r=0,26$, $p=0,03$, $N=65$), а також між шкалою «Нарцисизм(Темна Дюжина)» та «Саморозкриття» ($r=0,36$, $p=0,002$). Проте між шкалами «Нарцисизм(Темна Дюжина)» та «Ставлення до порушення меж» не виявлено статистично значущого взаємозв'язку.

Шкала «Сенситивний нарцисизм» корелює з підшкалою «Прийнятність саморозкриття», характер їхнього взаємозв'язку є прямим та статистично значущим ($r=0,33$, $p=0,006$). Також між шкалами «Грандіозний нарцисизм» та «Саморозкриття» наявний статистично значущий прямий зв'язок ($r=0,26$, $p=0,003$). Результати кореляційного аналізу для шкал «Нарцисизм(Темна Дюжина)», «Сенситивний нарцисизм» та «Грандіозний нарцисизм» графічно зображені на рис 3.2.1.

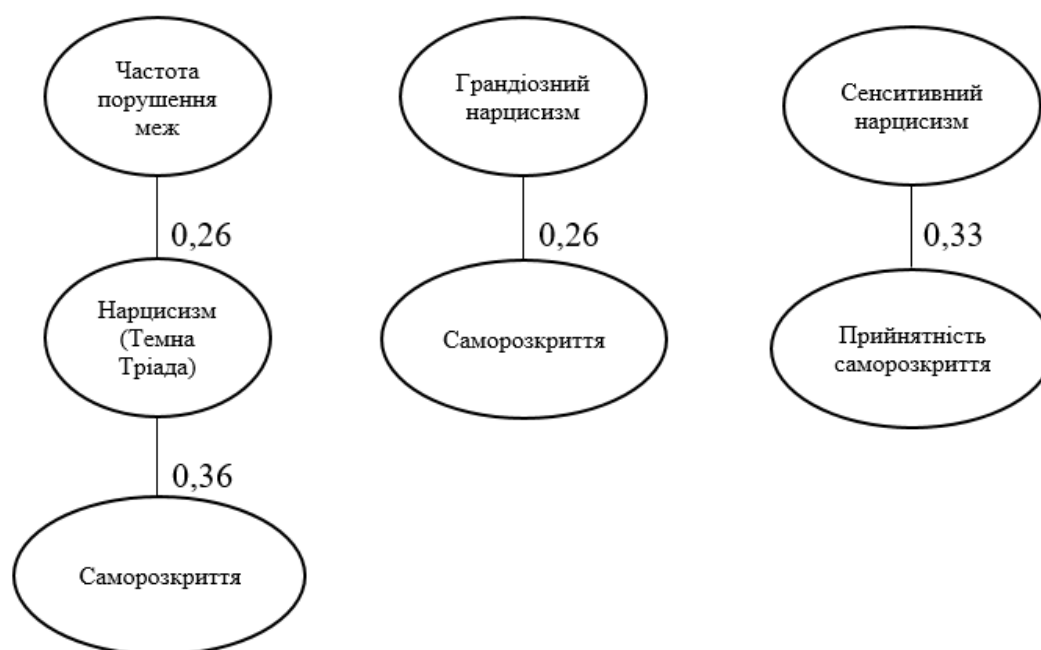


Рис.3.2.1 Кореляційна плеяда шкал «Нарцисизм(Темна Тріада)», «Грандіозний нарцисизм», «Сенситивний нарцисизм»

Отже, базуючись на даних результатах обчислення ми можемо зробити наступні висновки:

- 1) Встановлено взаємозв'язок між рівнем нарцисизму та частотою порушення психотерапевтичних меж.
- 2) Встановлено взаємозв'язок між рівнем грандіозного нарцисизму, рівнем нарцисизму(що вимірювався шкалою «Нарцисизм» Темної Дюжини) та частотою саморозкриття психологом(те, наскільки часто психолог розповідає про особисті аспекти свого життя).

3) Встановлено взаємозв'язок між рівнем сенситивного нарцисизму та рівнем прийнятності для психолога саморозкриття на сесіях з клієнтами.

Дані результати підтверджують ідею про те, що психотерапевти, які є нарцисично ураженими підпадають під ризик здійснення порушення у психотерапевтичній практиці. Це підтверджує концепцію Габбарда стосовно типології психотерапевтів, схильних до порушення психотерапевтичної рамки. А саме те, що серед них є поширеними психотерапевти, яким притаманний грандіозний нарцисизм, які здатні використовувати пацієнтів для власної вигоди, які відчують власну особливість, винятковість та можуть вважати, що їхнє порушення рамок має для клієнта «лікувальний ефект». Габбард також виділяє нарцисично вразливих психологів, що можуть розповідати про особисті аспекти свого життя, виходячи з потреби підтвердження власної значимості в очах клієнта, бажання бути ідеалізованим, бути важливим для клієнта не як психотерапевт, а вже як особистість, що може в майбутньому призвести до більш серйозного порушення меж. Саморозкриття психологів з вираженим грандіозним нарцисизмом може говорити про нехтування ймовірними наслідками для клієнта цього саморозкриття, та коли терапевт виходить з позиції сприйняття власної винятковості. (Габбард & Лестер, 2014)

Також дані результати співвідносяться з проведеними раніше результатами дослідження, де нарцисизм був визначений як одна з визначальних характеристик, якою володіють психологи, що порушували психотерапевтичні межі. (Dickeson, Roberts & Smout, 2020)

Аналіз взаємозв'язку мазохістичних характеристик психологів з рівнем порушення психотерапевтичних меж та рівнем прийнятності порушення меж продемонстрував наступні результати. Виявлено статистично значущий прямий зв'язок між шкалою «Ненадійна привязаність» та наступними шкалами: «Порушення меж» ($r=0,28$, $p=0,02$, $N=65$), «Ставлення до порушення меж» ($r=0,24$, $p=0,04$, $N=65$) та «Дотики до клієнтів» ($r=0,3$, $p=0,01$, $N=65$).

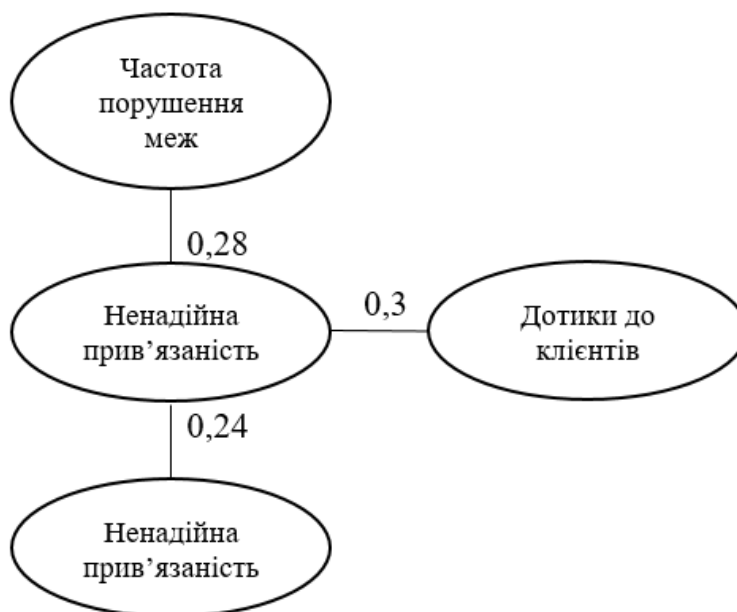


Рис.3.2.2 Кореляційна плеяда шкали «Ненадійна прив'язаність»

Між шкалами «Незаслужений селф-образ» та «Допомога клієнту у вирішенні певних його побутових проблем» наявна пряма статистично значуща кореляція ($r=0,31$, $p=0,01$, $N=65$).

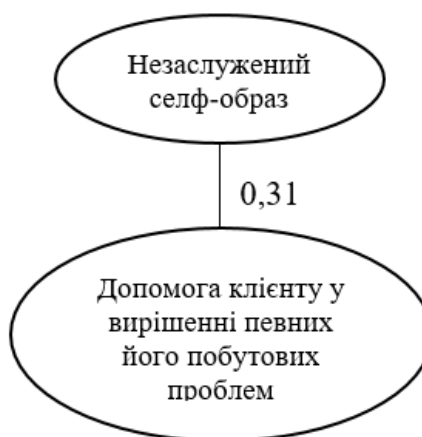


Рис.3.2.3 Кореляційна плеяда шкали «Незаслужений селф-образ»

Виявлено статистично значущий прямий зв'язок між шкалою «Самопожертвування» та наступними шкалами: «Проведення сесій довше зазначеного часу» ($r=0,33$, $p=0,006$, $N=65$), «Прийнятність продовження сесій довше зазначеного часу на прохання клієнта» ($r=0,32$, $p=0,009$, $N=65$) та «Ставлення до порушення меж» ($r=0,25$, $p=0,004$, $N=65$).

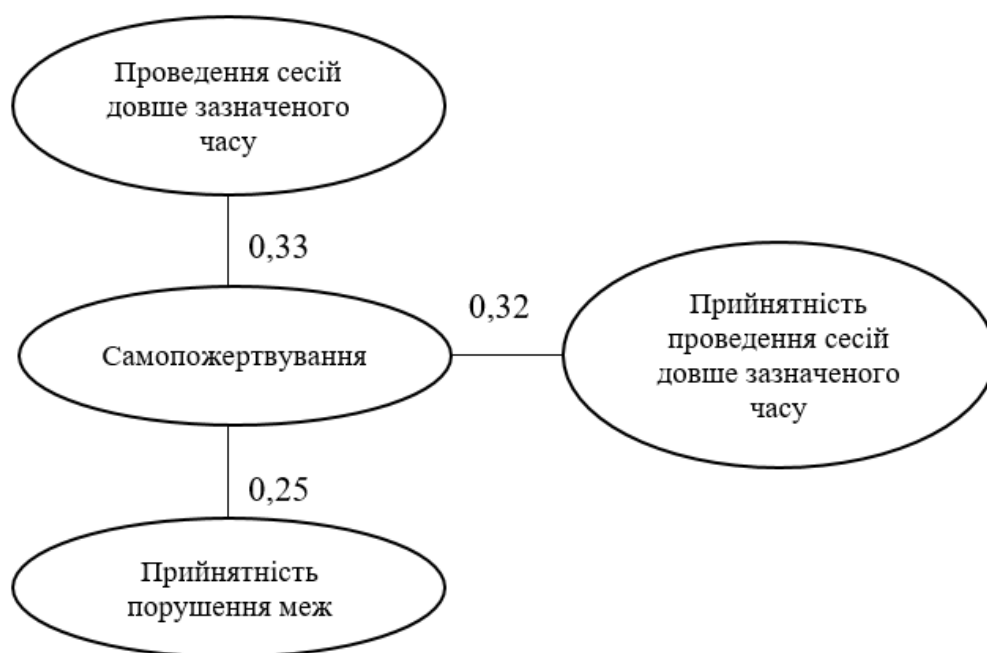


Рис.3.2.4 Кореляційна плеяда шкали «Самопожертвування»

Отже, базуючись на даних результатах обчислення ми можемо зробити наступні висновки:

- 1) Встановлено прямий взаємозв'язок між рівнем ненадійної прив'язаності(що являє собою занепокоєність з приводу відчуття покинутості, неприйняття, а також потребу в надмірному підтвердженні власної потрібності) та частотою порушення психотерапевтичних меж; прийнятністю порушення психотерапевтичних меж; частотою фізичних дотиків між психологом та клієнтом.
- 2) Встановлено прямий взаємозв'язок між рівнем незаслуженого селф-образу(що являє собою переконання індивіда, про те, що він заслуговує на негативне ставлення у взаємостосунках, та відчуває, що не заслуговує на позитивне) та частотою надання допомоги клієнту у вирішенні певних його труднощів(стосовно роботи, навчання або інших побутових проблем).
- 3) Встановлено прямий взаємозв'язок між рівнем самопожертвування та частотою проведення сесій довше зазначеного часу, рівнем прийнятності

проведення сесій довше зазначеного часу, та загалом рівнем прийнятності порушення меж психологом.

Одним з типів психотерапевтів, що схильні порушувати межі в психотерапії(за Габбардом) є психотерапевти, з сильно вираженими мазохістичними рисами, що часто надідентифікуються з клієнтом, мають труднощі в дифференціації власних почуттів, потреб та клієнта, і відповідно часто готові йти на поступки клієнта, розмиваючи межі аналітичного простору. Отримані нами дані співвідносяться з описаною концепцією Габбарда. Надання допомоги клієнту у вирішенні певних його труднощів для психолога з вираженим незаслуженим селф-образом може говорити про його потребу бути потрібним, корисним для клієнта, що може суперечити з ідеєю автономності самого клієнта, та являти собою певні фантазії про «порятунок» виходячи знову ж таки з такої потреби терапевта, а не клієнта.

Аналізуючи взаємозв'язок антисоціальних характеристик психолога з рівнем порушення психотерапевтичних меж та рівнем прийнятності порушення меж, було виявлено статистично значущий прямий зв'язок між шкалою «Маккіавелізм» та наступними шкалами: «Ставлення до порушення меж» ($r=0,26$, $p=0,03$, $N=65$), «Прийнятність прийняття допомоги(подарунків)» ($r=0,28$, $p=0,02$, $N=65$) та «Прийнятність спільного проведення часу поза сесіями»($r=0,26$, $p=0,03$, $N=65$).

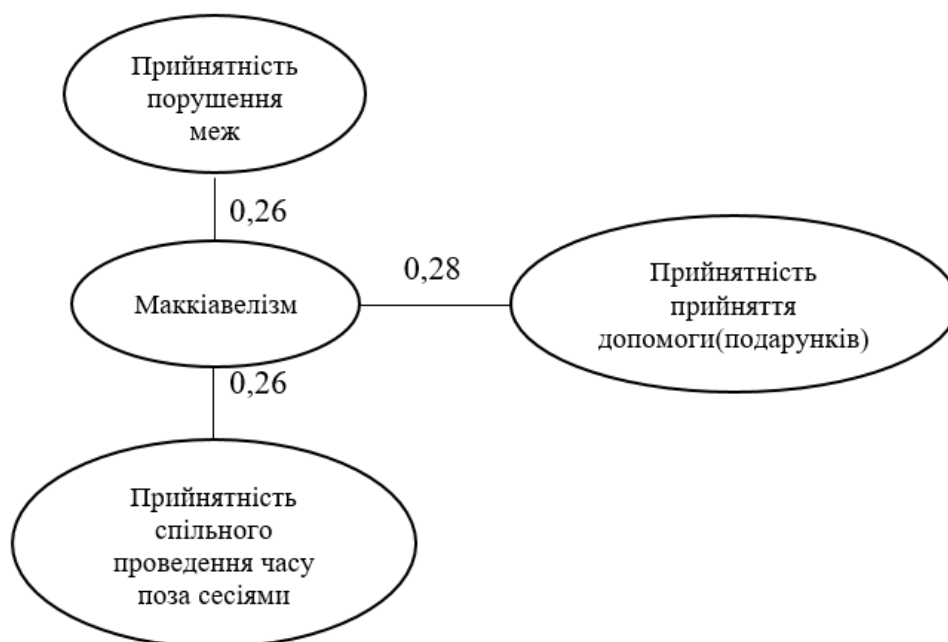


Рис.3.2.5 Кореляційна плеяда шкали «Маккіавелізм»

Між шкалами «Психопатія» та «Прийнятність спільного проведення часу поза сесіями» наявна пряма статистично значуща кореляція ($r=0,24$, $p=0,004$).



Рис.3.2.6 Кореляційна плеяда шкали «Психопатія»

Отже, базуючись на даних результатах обчислення ми можемо зробити наступні висновки:

1) Встановлено прямий взаємозв'язок між рівнем макіавеллізму(що являє собою схильність маніпулювати іншими, використовувати інших для власної

вигоди) та рівнем прийнятності порушення психотерапевтичних меж; рівнем прийнятності прийняття допомоги або подарунків від клієнтів; рівнем прийнятності спільного проведення часу з клієнтами поза сесіями.

2) Встановлено прямий взаємозв'язок між рівнем психопатії (що характеризує схильність до антисоціальної поведінки, низький рівень емпатії, міжособистісної чутливості) та рівнем прийнятності спільного проведення часу з клієнтами поза сесіями.

Дані результати співвідносяться з дослідженнями, що виявили серед психотерапевтів порушників етичного кодексу, таких що володіють антисоціальними якостями. (Hartmann, 1997; Garfinkel et al, 1997; Roback et al., 2007) Для психологів з вираженим рівнем маккіавелізму є в певній мірі прийнятними певні порушення, а саме ті, що пов'язані з задоволенням їхніх потреб або в контексті яких можуть отримати певну свою вигоду (приймати подарунки, допомогу від клієнтів, проводити час поза межами сесій).

Аналіз взаємозв'язку особливостей темпераменту з рівнем порушення психотерапевтичних меж та рівнем прийнятності порушення меж продемонстрував наступні результати. Виявлено статистично значущий прямий зв'язок між шкалою «Пошук новизни» та наступними шкалами: «Порушення меж» ($r=0,3$, $p=0,01$, $N=65$), «Проведення сесій довше зазначеного часу» ($r=0,3$, $p=0,009$, $N=65$) та «Допомога клієнту у вирішенні певних його побутових проблем» ($r=0,36$, $p=0,002$, $N=65$).

Між шкалами «Уникнення небезпеки» та «Проведення сесій довше зазначеного часу» наявна пряма статистично значуща кореляція ($r=0,3$, $p=0,001$, $N=65$).

Між шкалами «Залежність від заохочення» та «Прийнятність прийняття допомоги(подарунків)» наявний обернений статистично значущий зв'язок ($r=-0,29$, $p=0,01$, $N=65$).

Отже, базуючись на даних результатах обчислення ми можемо зробити наступні висновки:

- 1) Встановлено прямий взаємозв'язок між ступенем пошуку новизни(що характеризує потребу в нових враженнях, експресивність, низьку здатність контролювати свої потяги) та частотою порушення психотерапевтичних меж; частотою проведення сесій довше зазначеного часу; частотою надання допомоги клієнту у вирішенні певних його труднощів(стосовно роботи, навчання або інших побутових проблем).Ці результати співвідносяться з результатами досліджень Хартмана(1997), Робек та інші(2007).
- 2) Встановлено прямий взаємозв'язок між ступенем уникнення небезпеки (що являє собою страх невизначеності, тривожність, загострену реакцію на соціальне несхвалення) та частотою проведення сесій довше зазначеного часу.
- 3) Встановлено обернений взаємозв'язок між рівнем вираження залежності від заохочення, що являє собою сентиментальність, чуйність, жалісливість, схильність сприймати чужі переживання як свої власні, гостру потребу в міцних емоційних контактах та рівнем прийнятності прийняття допомоги або подарунків від клієнтів.

3.3 Дослідження ролі значень особистісних характеристик психологів в контексті порушення психотерапевтичних меж

Для встановлення того, які характеристики психотерапевтів є найбільш визначальними в контексті їхнього порушення психотерапевтичних меж, а також в контексті їхнього ставлення до порушення меж ми застосували регресійний аналіз даних.

Коефіцієнт множинної детермінації $R = 0,16$, що означає, що міра прогнозу даної моделі, яка являє собою сукупність особистісних характеристик(особливості темпераменту, риси «Темної тріади», мазохістичні риси, сенситивний та грандіозний нарцисизм) становить 16%, що є досить низьким показником.

Тому, ми вирішили спробувати до даних характеристик додати ще певні професійні характеристики(а саме особливості використання під час сесій психодинамічних або когнітивно-поведінкових інтервенцій), і отримали наступні результати.

Коефіцієнт множинної кореляції $R = 0,71$, що показує суттєву силу зв'язку між частотою порушення меж та сукупністю обраних характеристик, описаних вище; та коефіцієнт множинної детермінації $= 0,51$, що означає, що міра прогнозу мінливості значень частоти порушення меж за наявною моделлю характеристик становить 51%.

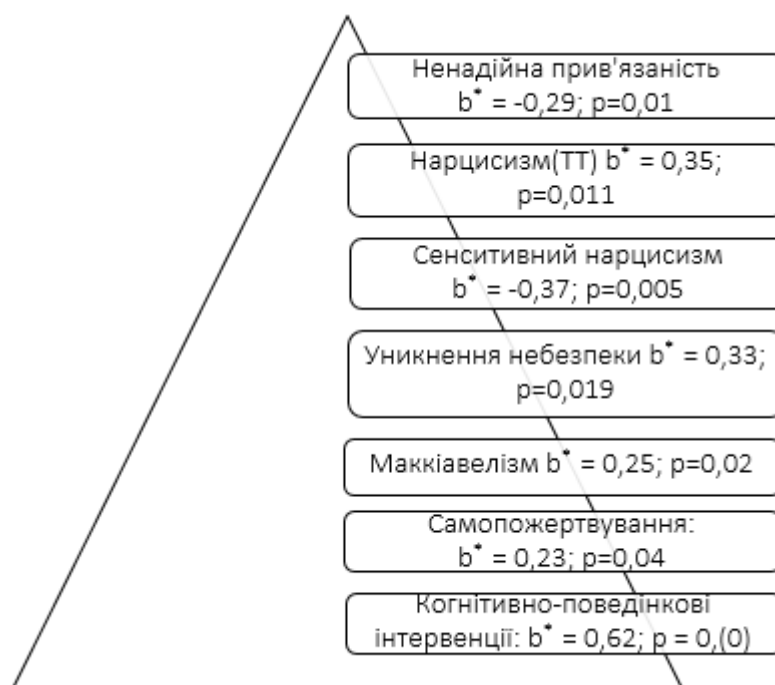


Рис.3.3.1 Регресійна модель впливу характеристик психологів на частоту порушень

Найважливішою в контексті пояснення зміни значень частоти порушення меж є шкала когнітивно-поведінкових інтервенцій, $b^* = 0,62$, при p наближеному до нуля.

Тобто чим вищий ступінь прояву поведінки, активності, застосування технік когнітивно-поведінкового напрямку, тим частіше психолог схильний порушувати психотерапевтичні межі та прогностичність даної характеристики в

контексті частоти цього порушення становить 62 %, вона найбільше з усіх характеристик визначає збільшення частоти порушення меж.

Це співвідноситься з дослідженням (Borys & Pope, 1989), яке виявило, що не психодинамічно орієнтовані психотерапевти частіше порушують психотерапевтичні межі, ніж їхні колеги, які практикують в психодинамічному методі. Також, враховуючи те, що 91% наших респондентів це психологи або психотерапевти психодинамічного та гуманістичного спрямування, то виходить що чим частіше психодинамічно або гуманістично орієнтовані психологи, вдаються до застосування когнітивно-поведінкових технік, тобто технік, не притаманним їхньому напрямку, то тим частіше вони порушують психотерапевтичні межі.

Ймовірно вони можуть вдаватися до частого застосування інтервенцій когнітивно-поведінкового напрямку через певні труднощі в дослідженні несвідомого клієнта, аналізу трансферних-контртрансферних реакцій, аналітичної сцени, і відповідно замість символізації можуть більше вдаватись до певного роду відреагування, відігрування того сценарію, за яким клієнт несвідомо «притягує» або провокує, або через невірне трактування переносу. Такого роду труднощі можуть сприяти порушенню психотерапевтичних меж.

До особистісних особливостей психологів, що є впливовими у зміні значень залежної змінної та мають з нею прями зв'язок належать наступні:

1) Самопожертвування, $b^* = 0,23$, $p = 0,04$.

При зростанні рівня самопожертвування, зростає частота порушення психотерапевтичних меж. Прогностичність самопожертвування в контексті частоти цього порушення становить 23%. Це підтверджує ідею Габбарда стосовно типу психотерапевтів з високим рівнем вираження мазохістичних характеристик. Такі терапевти мають потребу в саморуйнівних стосунках, можуть не відчувати де є потреби та бажання клієнта, а де його власні, коли межі між ними є вже надто тонкими, та психотерапевт йде на такі поступки клієнту, що виходять за межі психотерапевтичної рамки. Також це

співвідноситься з результатами дослідження Мадональд та інших(2015), що встановили високий рівень самопожертвування серед психологів, що порушували етичний кодекс.

2) Маккіавелізм, $b^* = 0,25$, $p = 0,02$

Схильність до маніпулятивної поведінки, використання клієнтів для власної вигоди була встановлена в дослідженнях Робека(2007), Гарфінгела(1997) та Хартмана(1997).

4) Уникнення небезпеки $b^* = 0,33$, $p = 0,019$

Уникнення небезпеки характеризує високу тривожність, перебільшення очікуваної небезпеки, сприйняття ситуацій невизначеності, як потенційно небезпечних. Чим вищий рівень уникнення небезпеки(що характеризується тривожністю, страхом невизначеності, тривогою перед непередбачуваними ситуаціями, не ініціативністю та не активністю)тим частіше психолог схильний порушувати психотерапевтичні межі та прогностичність даної характеристики в контексті частоти цього порушення становить 33 %. Можливо це відбувається по причині того, що у психолога може виникати тривога через наближення до інтенсивних емоційних станів, або до непередбачуваних змістів несвідомого, тому він може бути не достатньо відкритий комунікації з несвідомим клієнта, і відповідно це являтиметься перепорою для більш глибокого аналізу того, що відбувається з клієнтом на сесіях, що може спричинити певного роду відреагування або готовність під дією проективної ідентифікації здійснювати певного роду порушення психотерапевтичних меж. Або до прикладу через страх сильного негативного переносу клієнта, і тому задля уникнення цього може йти на певні поступки клієнту, що передбачають певного роду порушення меж.

5) Нарцисизм(Темна Тріада), $b^* = 0,35$, $p = 0,011$.

Особистісні характеристики, що показали обернений зв'язок з частотою порушення меж: сенситивний нарцисизм ($b^* = -0,37$, $p = 0,005$) та ненадійна привязаність ($b^* = -0,29$, $p = 0,001$). При вищому рівні частоти порушення меж

спостерігається нижчий рівень сенситивного нарцисизму. Аналогічно ми можемо сказати про ненадійну привязаність.

До особистісних особливостей психологів, що є впливовими у зміні значень міри прийнятності порушення меж належать наступні:

- 1) Когнітивно поведінкові інтревенції, $b^* = 0,43$, $p = 0,0001$;
- 2) Самопожертвування, $b^* = 0,35$, $p = 0,003$.

Дана регресійна модель (рис.3.3.2) демонструє, що найважливішою особистісною характеристикою в плані прийнятності порушення меж є самопожертвування, що має прогностичність 35%. Тобто, схильність до саморуйнівної поведінки впливає на прийнятність прущення меж, що ймовірно може бути через інтенсивну внутрішню потребу та готовність «рятувати» клієнта.

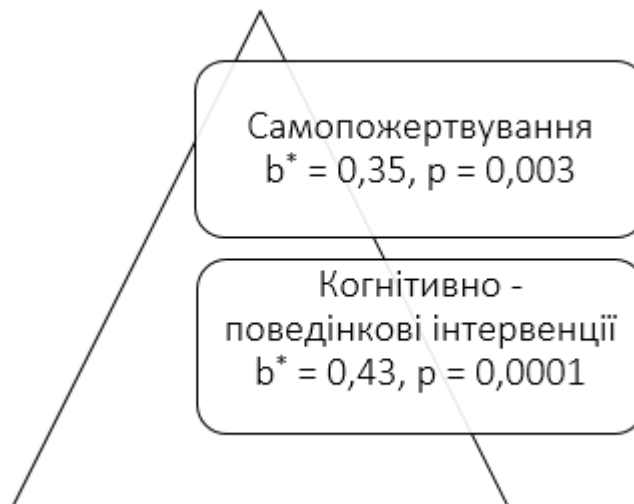


Рис.3.3.2 Регресійна модель впливу характеристик психологів на прийнятність порушень

Так само як і в попередній регресійній моделі, тут найважливішою характеристикою встановлено міру прояву когнітивно-поведінкових інтервенцій, що говорить нам про використання психологами технік, що не відповідають напряму, що був заявлений ними як основний в якому вони практикують. Тобто тут мова йде про дифузю професійної ідентичності.

Розглянемо детальніше які характеристики є найбільш впливовими в контексті порушень, які частіше зустрічалися серед наших досліджуваних як найбільш прийнятні.

Характеристики психологів, що є найбільш вагомими в контексті прийнятності саморозкриття наведені в таблиці 3.3.1.

Таблиця 3.3.1

Показники регресійного аналізу впливу характеристик психологів на прийнятність саморозкриття

Шкали	b*	P
Когнітивно-поведінкові інтервенції	0,44	0,(0)
Сенситивний нарцисизм	0,21	0,06
Незаслужений селф-образ	-0,27	0,02
Самопожертвування	0,23	0,03

Характеристики психологів, що є найбільш вагомими в контексті прийнятності продовження сесій довше зазначеного часу наведені в таблиці 3.3.2.

Таблиця 3.3.2

Показники регресійного аналізу впливу характеристик психологів на прийнятність продовження сесій довше зазначеного часу

Шкали	b*	p-value
Самопожертвування	0,38	0,001
Когнітивно-поведінкові інтервенції	0,34	0,007
Психопатія	0,23	0,03
Психодинамічні інтервенції	-0,18	0,18
Пошук новизни	0,14	0,21

Характеристики психологів, що є найбільш вагомими в контексті прийнятності об'ємів наведені в таблиці 3.3.3.

Таблиця 3.3.3

Показники регресійного аналізу впливу характеристик психологів на прийнятність об'ємів

Шкали	b*	P
Когнітивно-поведінкові інтервенції	0,38	0,001
Самопожертвування	0,24	0,07
Грандіозний нарцисизм	0,27	0,04
Уникнення небезпеки	0,4	0,01

Характеристики психологів, що є найбільш вагомими в контексті прийнятності проведення спільного часу поза сесіями

Таблиця 3.3.4

Показники регресійного аналізу впливу характеристик психологів на прийнятність проведення спільного часу поза сесіями

Шкали	b*	P
Когнітивно-поведінкові інтервенції	0,23	0,04
Самопожертвування	0,32	0,01

3.4 Аналіз відмінностей у рівні вираження особливостей темпераменту, характеру та професійної ідентичності серед осіб з різним рівнем частоти та прийнятності порушення психотерапевтичних меж

З метою порівняння психологів що більше схильні до порушення меж, з тими хто менше схильний, ми застосували кластерний та порівняльний аналіз.

З метою поділу наших досліджуваних на групи одночасно за двома ознаками: частотою порушення психотерапевтичних меж та прийнятністю порушення психотерапевтичних меж ми застосували кластерний аналіз. В результаті чого, ми отримали дві групи. Одна з яких має нижчий рівень прийнятності порушення меж та нижчий рівень частоти порушення меж. Друга група відповідно вищий рівень за даними показниками. Аналізуючи ієрархічне дерево кластеризації, ми визначили кількість кластерів – 2.

При порівнянні дисперсій шкал рівень значущості p кожної шкали близький до нуля, тому ми можемо говорити про статистично значущу відмінність між даними групами.

Таблиця 3.4.1

Аналіз дисперсій шкал «Частота порушення меж» та «Ставлення до порушення»

Analysis of Variance						
	Between - SS	df	Within - SS	df	F	signif. - p
Порушення меж	404,1256	1	563,9359	63	45,14682	0,000000
Ставлення до порушення меж	620,6769	1	452,7692	63	86,36330	0,000000

В результаті чого, ми отримали дві групи. Одна з яких має нижчий рівень прийнятності порушення меж та нижчий рівень частоти порушення меж(порівняно другою групою, кластером №2), до неї належить 39 досліджуваних.

Таблиця 3.4.2

Показники середніх значень за шкалами «Частота порушення меж» та «Ставлення до порушення» у досліджуваних першого кластеру

Descriptive Statistics for Cluster 1 Cluster contains 39 cases			
	Mean	Standard - Deviation	Variance
Порушення меж	14,71795	1,685054	2,839406
Ставлення до порушення меж	12,76923	2,287972	5,234818

Друга група відповідно має вищий рівень за даними показниками та містить 26 досліджуваних.

Таблиця 3.4.3

Показники середніх значень за шкалами «Частота порушення меж» та «Ставлення до порушення» у досліджуваних другого кластеру

Descriptive Statistics for Cluster 2 Cluster contains 26 cases

	Mean	Standard – Deviation	Variance
Порушення меж	19,80769	4,271011	18,24154
Ставлення до порушення меж	19,07692	3,186510	10,15385

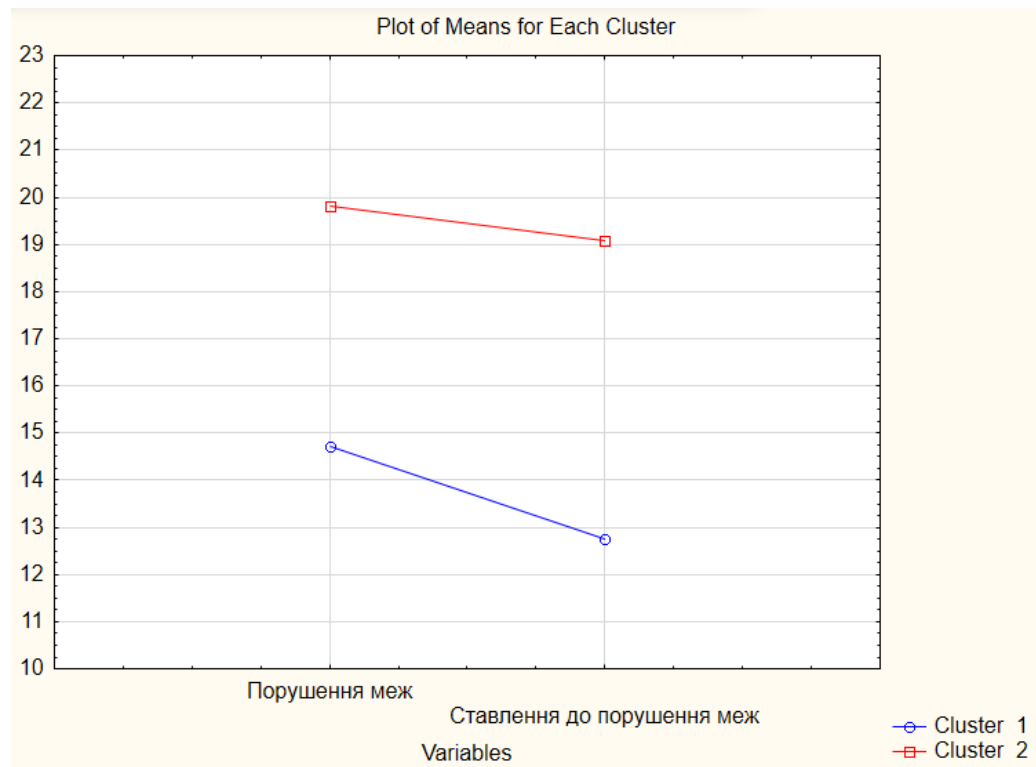


Рис.3.4.1 Графік порівняння середніх значень кластерів

Після чого, ми здійснили порівняння цих двох груп за особистісними характеристиками психологів.

Після перевірки шкал на узгодженість з нормальним розподілом за критерієм Шапіро-Вілка, для шкал, що узгоджуються з нормальним розподілом («когнітивно-поведінкові інтервенції», «Залежність від заохочення», «Нарцисизм», «Самопожертвування», «сенситивний нарцисизм», «Грандіозний

нарцисизм») ми обрали параметричний критерій для порівняльного аналізу - критерій Стьюдента, для решти шкал, що не узгоджуються – непараметричний критерій – Манна-Уїтні.

За результатами порівняльного аналізу наявні статистично значущі відмінності у рівні прояву нарцисизму та у рівні застосування когнітивно-поведінкових інтервенцій у досліджуваних з різною схильністю до порушення психотерапевтичних меж (оскільки $p < 0,05$).

Таблиця 3.4.4

Показники порівняльного аналізу характеристик психологів серед опитуваних двох кластерів

Шкали	Mean - 1	Mean - 2	p - Variances
Когнітивно-поведінкові інтервенції	24,46154	34,15385	0,349694
Залежність від заохочення	8,92308	8,53846	0,400141
Нарцисизм(темна тріада)	12,23077	14,23077	0,248335
Самопожертвування	34,87179	38,84615	0,767981
Сенситивний нарцисизм	26,53846	27,30769	0,266670
Грандіозний нарцисизм	4,10256	4,69231	0,498010

Рівень нарцисизму в групі досліджуваних, що мають вищий рівень частоти та прийнятності порушення меж є вищий ніж в групі з нижчим рівнем частоти та прийнятності порушення меж. Ця різниця є статистично значущою, проте не є дуже значною.

Згідно Габбарда нарцисизм є спільною характеристикою у всіх типів психотерапевтів, що порушували психотерапевтичні межі. В дослідженні (Dickeson, Roberts, & Smout, 2020) було встановлено, що незалежно від статі психотерапевта, спільним чинником, що є предиктором порушення меж є нарцисизм. Це може свідчити про потребу терапевта відчувати захоплення від клієнтів, власну особливість, грандіозність, і відповідно такі психотерапевти здатні використовувати клієнтів задля задоволення цих потреб. Також тут може йти мова про фантазії терапевтів про «лікувальний вплив» терапії, навіть якщо він полягає в певній мірі експлуатації клієнтів, в сексуальних контактах з ними та іншого роду порушень.

Аналогічно рівень застосування когнітивно-поведінкових інтервенцій є вищий в групі психологів, що частіше порушують психотерапевтичні межі та для яких є більш прийнятними порушення меж.

3.5 Висновки до емпіричного розділу

Результати проведення кореляційного, порівняльного та регресійного аналізу встановили, що використання психологами методів, технік, інтервенцій напряду, який не притаманний заявленому теоретичному напряду виявилось найбільш визначальним та найбільш впливовим чинником як і в контексті прийнятності порушення меж так і в контексті частоти порушення меж. Тобто наше припущення, про вплив дифузії професійної ідентичності на схильність до порушення меж підтвердилось.

Стосовно особистісних характеристик рівень самопожертвування виявився найбільш впливовим в контексті як і прийнятності порушення меж, так і частоти порушення, що говорить про схильність до саморуйнівної поведінки психологів, що може бути пов'язано з труднощами у витримуванні негативних емоцій, а відповідно і уникнення агресії, та негативних почуттів між учасниками психотерапевтичного процесу, а також через бажання бути рятівниками, потрібними, корисними клієнту, що сприяє порушенню кордонів між ними.

Нарцистична ураженість(а саме нарцисизм, що вимірювався шкалою Темної Тріади) виявилась більш вагомою в поведінковому прояві порушення меж, ніж в прийнятності порушення. Це може бути пов'язано зі сприйняттям психолога власної особливості, винятковості, з потребою відчувати захоплення, бачити власне ідеалізоване відображення в очах клієнта. Проте гіпотеза, що полягала в тому, що нарцисизм є найвизначальнішим чинником в контексті частоти та прийнятності порушення меж, була спростована. Сенситивний нарцисизм показав обернений зв'язок з частотою порушення меж. Стосовно антисоціальних якостей було виявлено, що маккіавелізм взаємопов'язаний з

прийнятністю порушення меж, та зокрема таких що передбачають отримання певної вигоди від клієнтів, також ця характеристика увійшла в регресійну модель частоти порушення меж, тобто грає роль і у поведінковій складовій схильності до порушення.

Імпульсивність, потреба в нових враженнях психолога виявились взаємопов'язаними з частотою порушення меж, проте не настільки важливими якостями, що можуть пояснити схильність до порушення меж, порівняно з іншими характеристиками психологів. Серед інших особливостей темпераменту «Уникнення небезпеки» увійшло в регресійну модель частоти порушення меж. Що може свідчити про тривожність психологів, ймовірний страх негативного переносу, певних несвідомих змістів, втрати клієнта, страх у власній неспроможності задовільнити запит клієнта, що може повпливати на порушення меж. Фактично всі компоненти теоретичної моделі були емпірично підтвержені, тому ми можемо стверджувати, що вона виявилась вдалою.

ВИСНОВКИ

В психотерапевтичній практиці так чи інакше виникають неоднозначні ситуації, пов'язані з необхідністю прийняття рішення про зміну динаміки психотерапевтичної рамки. Проте, якщо ці зміни застосовувати без належної оцінки аналітичного контексту, актуальних потреб клієнта та інших важливих особливостей психотерапевтичного процесу, попри не очевидність наслідків впливу на терапевтичний простір, вони можуть бути ризикованими та при повторенні мають шанси перейти в більш серйозні порушення меж. Тому важливо вчасно помітити та зрозуміти які саме характерологічні та інші чинники психологів є такими, що можуть повпливати на їхню схильність до порушення психотерапевтичних меж.

В рамках даної роботи був здійснений огляд наукової літератури та досліджень на тему порушення психотерапевтичних меж психотерапевтами. В результаті ми обрали основну теоретичну концепцію(Габбарда), яку взяли за основу теоретичної моделі дослідження, в рамках якої виділили особистісні характеристики(нарцистична ураженість,садомазохістичне ядро, порушення функціонування Супер-Его, та як особливість темпераменту – пошук нивизни) та особливості професійної ідентичності(дифузія професійної ідентичності), як гіпотетичні чинники впливу на ставлення до порушення меж та поведінкову їхню складову.

Ми здійснили операціоналізацію компонентів теоретичної моделі та підібрали відповідну методологію для оцінки ставлення та досвіду порушення психотерапевтичних меж та діагностики особистісних і професійних характеристик психологів та психотерапевтів.

Аналіз результатів емпіричного дослідження виявив, що застосування методик напряму, який не притаманний теоретичному напряму психолога є

визначальним при поясненні прийнятності та частоти порушення меж(а саме використання когнітивно-поведінкових інтервенцій психологами психодинамічного та гуманістичного напрямів). Було встановлено, що найбільшу роль серед особистісних характеристик в плані частоти та прийнятності порушення меж відіграє схильність до самопожертвування, що взаємопов'язана з мазохістичними рисами психологів, та може свідчити про труднощі в підтримці кордонів в терапії через надідентифікацію з клієнтом, труднощі у витримуванні негативних емоцій, відчуттів, у диференціації своїх відчуттів, потреб та клієнта та фантазії про «порятунок» клієнта. В меншій мірі, проте, все ж було підтверджено взаємозв'язок між нарцисизмом, антисоціальними рисами та схильністю до порушення меж. Стосовно особливостей темпераменту, імпульсивність, попри наші припущення, не відіграла суттєвої ролі в порушенні меж, проте кореляційний аналіз показав прямий зв'язок з частотою порушення меж. Натомість було встановлено, що такі характеристики темпераменту, як тривожність, сприйняття ситуацій невизначеності як потенційно небезпечних, перебільшення очікуваної небезпеки є важливими в поясненні частоти порушення меж.

Отримані нами результати дослідження є важливими в контексті розуміння того, які особистісні риси психологів можуть бути предикторами порушення меж, та на що власне потрібно звернути увагу психологам в психотерапевтичному процесі задля мінімізації ризиків виходу за межі своїх професійних кордонів. Як вже було зазначено, ми встановили, що використання методик напряму, який не відповідає теоретичному напряму психолога є визначальним при поясненні прийнятності та частоти порушення меж(а саме використання когнітивно-поведінкових інтервенцій психологами психодинамічного та гуманістичного напрямів). Проте залишається відкритим питання про те, що саме є причиною цього (ймовірно, що це може бути високий рівень тривоги, страх певних несвідомих змістів тощо). Також важливо зазначити, що дослідження порушення меж потребує більш детального

роз'яснення певних факторів, які не були враховані в нашому дослідженні, мова йде про: контекст терапевтичного простору, мотивація терапевта (можливо це була ситуація адаптації рамки для покращення ефективності терапії), чи було досліджено яке значення певне порушення мало для клієнта, а також власне чи психотерапевт відвідує власну індивідуальну психотерапію та супервізійну практику. Адже для психотерапевта або практикуючого психолога є важливою та необхідною робота над власними психологічними особливостями в процесі проходження індивідуальної психотерапії, та турбота про власне професійне зростання, вдосконалення, досвід інтервізійної та супервізійної практики. Дані складові як професійного так і особистісного зростання психолога можна розглядати, як превентивні заходи щодо уникнення порушення психотерапевтичних меж.

СПИСОК ВИКОРИСТАНИХ ДЖЕРЕЛ

1. Володина, А. Ю.(2010). Проблема определения границ психологического пространства личности. Вестник Брянского государственного университета
2. Габбард, Г., Лестер, Э. (2014). Психоаналитические границы и их нарушения Москва: Независимая фирма «Класс»
3. Голдсмит, Г.Н.(2009), Терапевтический сеттинг в психоанализе и психотерапии. Журнал Практической Психологии и Психоанализа, №2 <https://psyjournal.ru/articles/terapevticheskiy-setting-v-psihoanalize-i-psihoterapii>
4. Калининко, А.К.(2011). Границы в анализе. Юнгианский подход. Москва: Когито-центр
5. Нартова-Бочавер, С. К. (2005). Психологическое пространство личности. Москва: Прометей.
6. Рягузова, Е.В. (2011). Виды и функции границ в психологических исследованиях. Известия Саратовского университета.
7. Щукина, Ю.В., Сахарова, Н.А. (2014). Феномен «Психологические границы личности в психологии». Психологический журнал Международного университета природы, общества и человека «Дубна». № 3, С. 1-9.
8. Юнг, К.(1998).Избранное.Минск:Попурри.
9. Яроцкая, А. С. (2013). Особенности психологических границ личности с контрзависимыми и созависимыми моделями взаимодействия. Вісник Харківського національного університету імені В. Н. Каразіна. Серія : Психологія. Вип. 51. - С. 56-59
10. Almond, R. (1995). The Analytic Role: A Mediating Influence in the Interplay of Transference and Countertransference. Journal of the American Psychoanalytic Association, 43(2), 469–494. doi:10.1177/000306519504300214

11. Bouhoutsos, J., Holroyd, J., Lerman, H., Forer, B., & Greenberg, M. (1983). Sexual intimacy between psychotherapists and patients. *Professional Psychology: Research and Practice*, 14, 185–196.
12. Bloch, S. & Green, S. A.(Eds.).(2012). *Psychiatric Ethics* (5th ed.).Oxford: Oxford University Press.
13. Celenza, A., & Gabbard, G. O. (2003). Analysts Who Commit Sexual Boundary Violations: a Lost Cause? *Journal of the American Psychoanalytic Association*, 51(2), 617–636. doi:10.1177/00030651030510020201
14. Daniels, T. A. (2008). *Boundary violations in forensic inpatient facilities: survey tool development and survey results*. (Doctoral dissertation)
15. Dickeson, E., Roberts, R., & Smout, M. F. (2020). Predicting boundary violation propensity among mental health professionals. *Clinical Psychology & Psychotherapy*. doi:10.1002/cpp.2465
16. Gabbard, G. O. (1994). ON LOVE AND LUST IN EROTIC TRANSFERENCE. *Journal of the American Psychoanalytic Association*, 42(2), 385–386. doi:10.1177/000306519404200203
17. Gabbard, G. O. (1995). Professional Boundaries in the Physician-Patient Relationship. *JAMA: The Journal of the American Medical Association*, 273(18), 1445. doi:10.1001/jama.1995.03520420061039
18. Gabbard, G. O. D, Carol Nadelson, (1995). Professional Boundaries in the Physician-Patient Relationship. *JAMA: The Journal of the American Medical Association*, 273(18), 1445.
19. Garfinkel, P. E., Bagby, R. M., Waring, E., & Dorian, B. (1997). Boundary Violations and Personality Traits among Psychiatrists. *The Canadian Journal of Psychiatry*, 42(7), 758–763. doi:10.1177/070674379704200709
20. Glass, L. L. (2003). The Gray Areas of Boundary Crossings and Violations. *American Journal of Psychotherapy*, 57(4), 429-444. doi:10.1176/appi.psychotherapy.2003.57.4.429
21. Grenyer, B. F., & Lewis, K. L. (2011). Prevalence, Prediction, and Prevention of Psychologist Misconduct. *Australian Psychologist*, 47(2), 68–76 22
22. Hales, R. E., Stuart C. Y. & Gabbard G. O.(Eds.).(2008). *The American Psychiatric Publishing Textbook of Psychiatry*(5th ed.).Washington: American

Psychiatric Publishing, Inc.

23. Hartmann, E. (1997). The concept of boundaries in counselling and psychotherapy. *British Journal of Guidance & Counselling*, 25(2), 147–162. doi:10.1080/03069889708253798
24. Jackson, H. & Nuttall, R. (2001). A relationship between childhood sexual abuse and professional sexual misconduct. *Professional Psychology Research Practice*, 32(2), 200-204.
25. Lamb, D. H., & Catanzaro, S. J. (1998). Sexual and nonsexual boundary violations involving psychologists, clients, supervisees, and students: Implications for professional practice. *Professional Psychology: Research and Practice*, 29(5), 498–503. <https://doi.org/10.1037/0735-7028.29.5.498>
26. MacDonald, K., Sciolla, A. F., Folsom, D., Bazzo, D., Searles, C., Moutier, C., Norcross, B. (2015). Individual risk factors for physician boundary violations: the role of attachment style, childhood trauma and maladaptive beliefs. *General Hospital Psychiatry*, 37(1), 81–88. 18
doi:10.1016/j.genhosppsy.2015.06.002
27. Neto, A. (2014). An investigation into the development and maintenance of professional and personal boundaries among CSNSW psychologists. https://www.psychologycouncil.nsw.gov.au/sites/default/files/report_-_by_abilio_netto_-_boundary_reseance_of_professional_and_pers.pdf
28. Roback, H. B., Strassberg, D., Iannelli, R. J., Finlayson, A. R., Blanco, M., & Neufeld, R. (2007). Problematic Physicians: A Comparison of Personality Profiles by Offence Type. *The Canadian Journal of Psychiatry*, 52(5), 315–322. doi:10.1177/070674370705200506
29. Samenow, C. P., Yabiku, S. T., Ghulyan, M., Williams, B., & Swiggart, W. (2011). The Role of Family of Origin in Physicians Referred to a CME Course. *HEC Forum*, 24(2), 115–126. doi:10.1007/s10730-011-9171-8
30. Sarkar, S. P. (2004). Boundary violation and sexual exploitation in psychiatry and psychotherapy: a review. *Advances in Psychiatric Treatment*, 10(4), 312–320. doi:10.1192/apt.10.4.312
31. Schoener, G. R., Milgrom, J. H., Gonsiorek, J. C., et al. (1989). *Psychotherapists' Sexual Involvement With Clients: Intervention and Prevention*. Minneapolis, Minn: Walk-In Counseling Center.

32. Simon, R. I. (1989). Sexual exploitation of patients: How it begins before it happens. *Psychiatric Annals*, 21, 614-619.
33. Smith, D., & Fitzpatrick, M. (1995). Patient-therapist boundary issues: An integrative review of theory and research. *Professional Psychology: Research and Practice*, 26(5), 499–506. doi:10.1037/0735-7028.26.5.499
34. Strasburger, L. H., Jorgenson, L., & Sutherland, P. (1992). The Prevention of Psychotherapist Sexual Misconduct: Avoiding the Slippery Slope. *American Journal of Psychotherapy*, 46(4), 544–555. doi:10.1176/appi.psychotherapy.1992.46.4.544
35. Thomas G. Gutheil & Glen O. Gabbard (1993). The concept of boundaries in clinical practice: theoretical and risk- management dimensions. (1993). *American Journal of Psychiatry*, 150(2), 188–196. doi:10.1176/ajp.150.2.188
36. Zur, O. (2007). *Boundaries in Psychotherapy Ethical and Clinical Explorations*. Washington, DC: American Psychological Association.

ДОДАТКИ

Додаток А

Анкета

Шановні колеги, ми дуже вдячні за Вашу участь у науковому дослідженні! Отримані відповіді та дані будуть використані для написання магістерської роботи на кафедрі психології та психотерапії УКУ. Опитування конфіденційне та анонімне.

***Обов'язкове поле**

Ваша стать *

- Чоловік
- Жінка

Вкажіть Ваш вік *

Ваша відповідь

Оберіть Ваш статус (можна обрати декілька варіантів) *

- Студент ПДТ УКУ
- В навчальному теоретичному проєкті (УПУ, Інститут Ментального здоров'я, тощо)
- В груповому психотерапевтичному проєкті власного досвіду УСП (Трускавецький проєкт, Буковинський проєкт, тощо)
- Сертифікований психотерапевт УСП
- Сертифікований психотерапевт ЄАП
- Сертифікований психотерапевт ЄКПП
- Інше:

Стаж психотерапевтичної діяльності *

Ваша відповідь

Напишіть в якому напрямі психотерапії практикуєте *

Ваша відповідь

Додаток Б

Авторська анкета оцінки частоти порушення психотерапевтичних меж

Наступні твердження стосуються вашої психотерапевтичної практики у роботі з клієнтами. Кожне з них оцініть за шкалою від 1-5, де:

1 – не траплялось ніколи 2- мали місце один-два випадки 3 – траплялось час від часу
4 – часто трапляється 5 – майже постійно

1. Я вдавався(лась) до саморозкриття, розповідаючи про особисті аспекти свого життя.
2. Я розповідав(ла) своїм клієнтам про власні сексуальні фантазії пов'язані з ними.
3. Я дозволяв(ла) клієнтам не оплачувати сесії.
4. Я дозволяла платити клієнтам менше домовленої вартості.
5. Я проводив(ла) сесії довше зазначеного часу.
6. Я завершував(ла) сесії раніше зазначеного часу без важливих на те причин.
7. Я могла допомогти клієнту у вирішенні певних його труднощів(наприклад стосовно роботи чи навчання, або певних побутових проблем).
8. Я користувався(лась) певними привілеями, що пропонував вам клієнт.(певні бізнес пропозиції)
9. Я торкався(лась) своїх клієнтів на сесіях.
10. У мене був з клієнтом фізичний контакт сексуального характеру.
11. Я зустрічався(лась) зі своїми клієнтами в позатерапевтичний час.

**Авторська анкета оцінки ставлення до порушення психотерапевтичних
меж**

Оцініть по шкалі від 1-5 своє ставлення до ситуацій, наведених в наступних твердженнях, де 1- це неприйнятно для вас , 2- в дуже виняткових ситуаціях прийнятно, 3 – це залежить від конкретного випадку, 4 – вагаюсь, але скоріш за все прийнятно, 5- цілком прийнятно.

1. Як ви ставитесь до того, що терапевт дозволяє клієнтам дзвінки між сесіями?
2. Як ви ставитесь до ситуації, коли терапевт погоджується проконсультувати колегу по роботі чи далекого знайомого?
3. Як ви ставитесь до ситуації, коли терапевт розповідає про власний досвід подолання схожих проблем на сесії?
4. Як ви ставитесь до ситуації, коли терапевт погоджується працювати довше, ніж триває сесія на прохання клієнта?
5. Як ви ставитесь до ситуації, коли терапевт обіймається зі своїми клієнтами ?
6. Як ви ставитесь до ситуації, коли терапевт займається сексом з клієнтом?
7. Як ви ставитесь до ситуації, коли терапевт приймає певного роду допомогу від клієнтів або подарунки?
8. Як ви ставитесь до ситуації, коли терапевт погоджується провести час з клієнтом поза сесією (попити каву в кафе)?

Шкали темпераменту опитувальника Клонінгера

На кожне з нижче наведених питань оберіть відповідь так або ні.

Шкала «Пошук новизни»

1. Часто я починаю щось нове заради забави або нових вражень, навіть якщо більшість інших людей вважають, що це даремне заняття.
2. Я часто роблю речі під впливом почуттів, які відчуваю в даний момент, і не замислююся про досвід, який маю.
3. Я значно стриманіший(а) і здатний(на) краще контролювати себе, ніж більшість інших людей.
4. Часто я витрачаю гроші до тих пір, поки у мене нічого не залишається або не виникнуть занадто великі борги.
5. Я люблю все як слід обміркувати, перш ніж приймати рішення.
6. Мені подобається, коли люди можуть робити те, що їм захочеться, не дотримуючись суворих правил і приписів.
7. Зазвичай, перш ніж прийняти будь-яке рішення, я розглядаю в деталях всі факти
8. Зазвичай я здатний(а) переконати людей повірити мені, навіть коли знаю що те, про що говорю, є перебільшенням або неправдою.
9. В мене репутація дуже практичної людини, що не піддається емоціям.
10. Я надаю перевагу тому, щоб витратити гроші, а не збирати їх.
11. Зазвичай я можу перебільшити реальні події, якщо треба розповісти цікаву історію або розіграти кого-небудь.
12. Зазвичай необхідні дуже серйозні практичні причини для того, щоб я захотів(ла) змінити звичний образ дій.
13. Я часто підкоряюся внутрішнім спонуканням, передчуттям, інтуїції і не замислююся про деталі.
14. Я економніший(ша) чим більшість людей.
15. Навіть коли більшість людей вважають це неважливим, я все одно зазвичай наполягаю на тому, щоб все було зроблено точно і акуратно.
16. Я часто порушую різні правила і приписи, коли вважаю, що можу обійтися і без них.
17. Я вважаю за краще приймати швидкі рішення, щоб впоратися з усім необхідним.
18. Мені подобається робити речі по-новому, спробувавши нові шляхи.
19. Мені більше подобається збирати гроші, ніж витратити їх на розваги.

Шкала «Уникнення небезпеки»

1. Зазвичай я впевнений(а) в тому, що все буде добре, навіть якщо подібна ситуація викликає занепокоєння у більшості людей.
2. У незнайомій обстановці я часто відчуваю напруженість і неспокій навіть тоді, коли на думку інших людей причин для цього немає.
3. У мене менше енергії і я легше втомлююся, ніж більшість інших людей
4. Часто я уникаю зустрічі з незнайомими людьми, оскільки в таких ситуаціях мені не вистачає впевненості в собі.
5. Коли мені доводиться зустрічатися з групою незнайомих осіб, я тримаюся більш сором'язливо, ніж більшість людей.

6. Зазвичай я залишаюся спокійним і безтурботним в ситуаціях, які більшості інших людей могли б здатися небезпечними.
7. При зустрічі з групою незнайомих людей я швидше за все буду залишатися спокійним, навіть якщо мені повідомлять, що вони налаштовані неприязно.
8. Зазвичай я турбуюся сильніше, ніж більшість інших людей через те, що в майбутньому може статися щось погане.
9. Якщо я збентежений або відчуваю себе приниженим, то легко можу подолати це.
10. Мені дуже важко звикати до змін в моєму житті, оскільки при цьому я стаю напруженим, втомлююся або починаю хвилюватися.
11. Я майже завжди залишаюся розслабленим(ною) і спокійним(ною), навіть коли майже всі інші відчувають страх.
12. Я часто відчуваю напруженість і неспокій в незнайомих ситуаціях, навіть коли інші зовсім не відчувають небезпеки.
13. Я відчуваю себе дуже впевненим і покладаюся на себе майже в усіх життєвих ситуаціях.
14. Я більш енергійний і менше втомлююся чим більшість людей.
15. Через невпевненість я часто припиняю те, над чим працюю, навіть тоді, коли мої друзі кажуть, що все вийде добре.
16. Я зовсім не ніякую(соромлюсь) у присутності незнайомих людей.
17. Я швидше інших приходжу до тями після легких захворювань або стресів.
18. Зазвичай я впевнений, що з легкістю можу впоратися з тим, що більшість людей вважало б небезпечним (наприклад, швидке водіння автомобіля по мокрій або слизькій дорозі)
19. Зазвичай я відчуваю напругу та занепокоєння, коли повинен(а) зробити щось нове і незвичне.
20. Зазвичай я відчуваю себе набагато впевненішим(шою) і енергійнішим(шою), ніж більшість людей, навіть після незначної хвороби або стресу.

Шкала «Залежність від заохочення»

1. Зазвичай, я вчиняю так, як вважаю за потрібне, і не схильний(а) поступатися іншим людям.
2. Я надаю перевагу тому, щоб відкрито розповідати про свої переживання і почуття замість того, щоб тримати їх в собі.
3. Мені подобається доставляти якомога більше задоволення іншим людям.
4. Мене не особливо зворушує, чи подобаюся я іншим людям, і чи подобається їм те, як я вчиняю.
5. Я більш сентиментальний, ніж більшість інших людей
6. Я не думаю, що розумно надавати допомогу слабким людям, які не можуть допомогти собі самі.
7. Мене сильно зворушують сентиментальні прохання (наприклад, коли просять допомогти дітям з обмеженими можливостями)
8. Сумні пісні і фільми видаються мені дуже нудними.
9. Інші люди часто думають, що я занадто незалежний(а) тому, що я не маю наміру робити те, що їм хочеться.
10. Мої друзі вважають, що дізнатися про мої почуття нелегко, оскільки я розповідаю їм про те, що думаю.
11. Я не поступаюся своїми інтересами, щоб зробити приємно іншим людям.
12. Зазвичай я вважаю за краще залишатися незворушним і дотримуватися дистанції у відносинах з іншими людьми.
13. Я більш схильний(а) плакати над сумними фільмами, ніж більшість інших людей.
14. Навіть коли я перебуваю з друзями, я вважаю за краще не бути особливо відвертим(ою).
15. Якщо я засмучений(а), зазвичай я відчуваю себе краще серед друзів, ніж на самоті.

Додаток Д

Шкала психотерапевтичного методу

Оцініть кожне з наступних тверджень по шкалі 0-6, де 0 – взагалі не характерно для вашої практики, 6 – дуже характерно.

1. Я заохочую клієнтів вивчати почуття, які вони вважають незручними (наприклад гнів, заздрість, хвилювання, смуток чи щастя).
2. Я даю чіткі поради або прямі рекомендації клієнту.
3. Я активно ініціюю теми обговорення та терапевтичної діяльності.
4. Я зосереджую увагу в обговоренні на ірраціональних або нелогічних переконаннях клієнта
5. Я пропоную клієнтам виконувати певні активності або домашні завдання в позатерапевтичний час
6. Я надаю обґрунтування своєї техніки або підходу до лікування.
7. Я зосереджую увагу в обговоренні на подальших життєвих ситуаціях пацієнта.
8. Я надаю клієнтам інформацію про їхні поточні симптоми, розлади або лікування.
9. Я прямо пропоную клієнтам практикувати між сесіями певні поведінкові навички, практики засвоєні під час терапії.
10. Я навчаю клієнтів конкретним методикам для боротьби з симптомами.
11. Я взаємодію з клієнтами у вчительській (дидактичній) манері.
12. Я пов'язую поточні почуття чи сприйняття пацієнта з минулим досвідом.
13. Я фокусую увагу на подібності в стосунках клієнта, що повторюються з часом.
14. Я зосереджую увагу в обговоренні на ірраціональних або нелогічних переконаннях клієнта.
15. Я зосереджую увагу на стосунках між мною та клієнтом.
16. Я заохочую клієнтів переживати та виражати почуття під час сесії.
17. Я пропоную клієнтам виконувати певні активності або домашні завдання в позатерапевтичний час.
18. Я звертаю увагу клієнтів на те, що вони уникають важливих тем для розмов та певних емоційних станів.
19. Я надаю обґрунтування своєї техніки або підходу до лікування.
20. Я зосереджую увагу в обговоренні на подальших життєвих ситуаціях пацієнта.
21. Я пропоную альтернативні способи розуміння досвіду, минулих переживань або подій, які раніше не були усвідомленні клієнтом.
22. Я ідентифікую повторювані патерни в діях, почуттях та переживаннях клієнта.
23. Я надаю клієнтам інформацію про їхні поточні симптоми, розлади, або лікування.
24. Я дозволяю клієнту ініціювати обговорення важливих питань, подій та переживань.
25. Я прямо пропоную клієнтам практикувати між сесіями певні поведінкові навички, практики засвоєні під час терапії.
26. Я навчаю клієнтів конкретним методикам для боротьби з симптомами.
27. Я заохочую обговорення бажань пацієнта, фантазій, мрій або спогадів про раннє дитинство (позитивних чи негативних).
28. Я взаємодію з клієнтами у вчительській (дидактичній) манері.

Додаток Е

Шкала мазохістичного міжособистісного стилю стосунків (SELF-DISS)

Будь ласка, уважно прочитайте кожен пункт. Вкажіть свою згоду нижче, від 1 (сильно не погоджуюсь) до 10 (сильно погоджуюсь), виходячи з того, наскільки вірним є кожен випадок для вас.

1. Я боюся, що мій партнер покине мене.
2. Я відчуваю безсилля в моїх відносинах.
3. Мені потрібна увага інших людей, щоб почувати себе цінним (-ою).
4. Я потребую схвалення своїх стосунків іншими.
5. Я часто хвилююсь, що мій партнер розчарований мною.
6. Я боюся, що мої відносини не будуть успішними.
7. Якщо я не триматимусь міцно за близьких людей, вони відмовляться від мене.
8. Я хвилююсь, що мої відносини закінчатимуться погано.
9. Я запитую свого партнера про справжні почуття до мене.
10. Я хвилююсь, що люди з мого життя покинуть мене.
13. Я тривожусь за те, щоб втримати стосунки.
14. Я боюся, що буду відкинутим (-ою) іншими, якщо дозволю їм наблизитись до мене.
16. Мені соромно за себе в моїх відносинах.
20. Я відчуваю себе в безпеці у своїх стосунках .
1. Я заслуговую на погане ставлення у моїх відносинах.
2. Я не вірю, що я такий(ка) ж хороша, як і інші люди.
3. Я заслужив (-ла) зневагу, яку інші відчувають до мене.
5. Люди повинні осуджувати мене.
6. Я не заслуговую на те, щоб отримувати задоволення у моїх стосунках з іншими.
7. Я заслуговую на щасливі стосунки.
11. Мене не повинні хвалити за те, що я зробив (-ла).
13. Я намагаюся згадати погані речі, які я пережив (-ла) у своєму житті.
15. Я не можу відчувати велике задоволення у стосунках, тому що я не відчуваю, що заслуговую на це.
19. Я відчуваю, що погані речі трапляються зі мною заслужено.
20. Я є гідна людина.
21. Коли зі мною трапляються позитивні речі, я відчуваю, що не заслуговую на них.
3. Я не приймаю допомоги від інших, коли я перебуваю в поганій ситуації.
4. У мене були значимі люди, які ображали мене в певний спосіб.
8. Я визнавав (-ла) провину за те, чого не робив (-ла).
13. Мені важко прийняти підтримку інших.
15. Я тримаю в своєму житті людей, які не бажають мені кращого.
17. Мене використовували.
19. Я терпів (-ла) погане ставлення від інших людей.
20. Я схильний (-на) залишатися у поганих відносинах довше, ніж потрібно.
21. Я, здається, вибираю ситуації, які ведуть до розчарувань.

Додаток Ж

Показники узгодженості шкал з нормальним розподілом

Рисунок Ж.1

Графік порівняння з нормальним розподілом шкали «Вік»

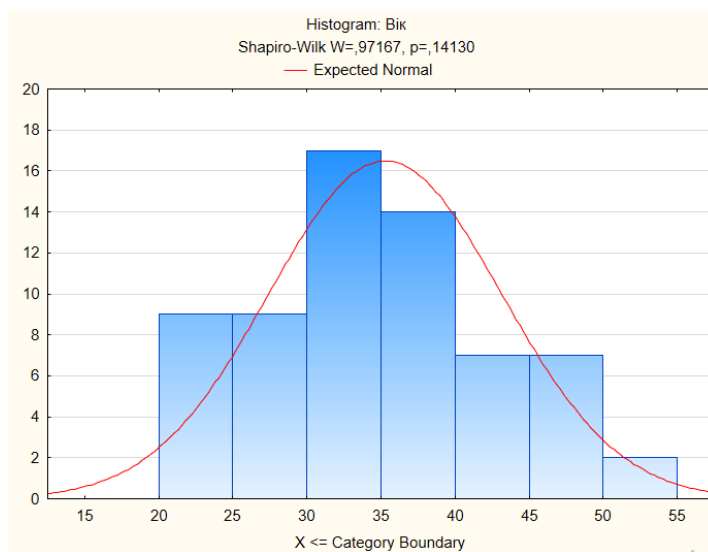


Рисунок Ж.2

Графік порівняння з нормальним розподілом шкали «Стаж»

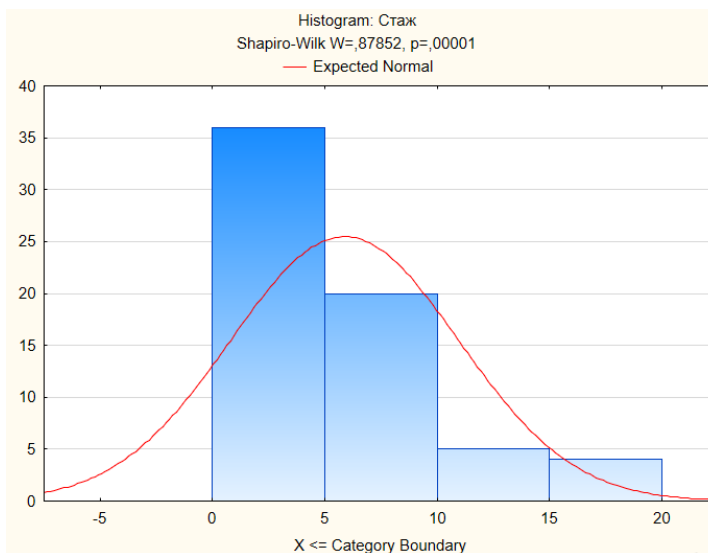


Рисунок Ж.3

Графік порівняння з нормальним розподілом шкали «Психодинамічні інтервенції»

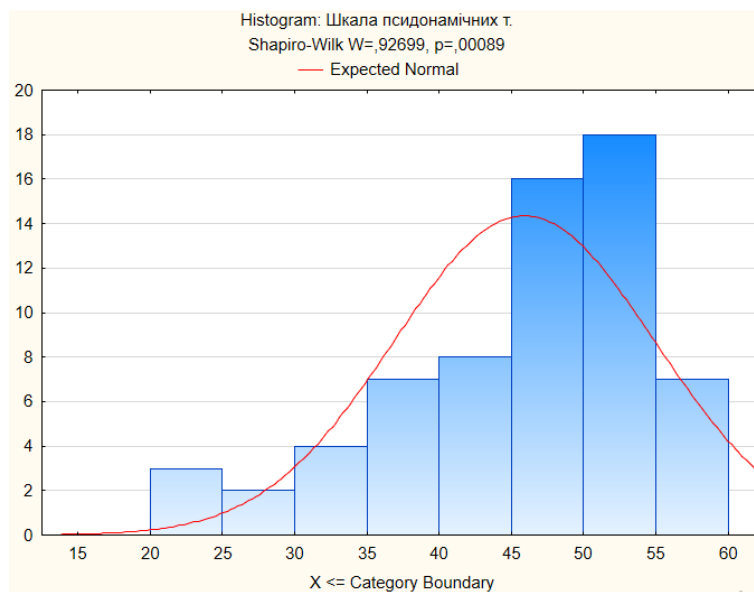


Рисунок Ж.4

Графік порівняння з нормальним розподілом шкали «Пошук новизни»

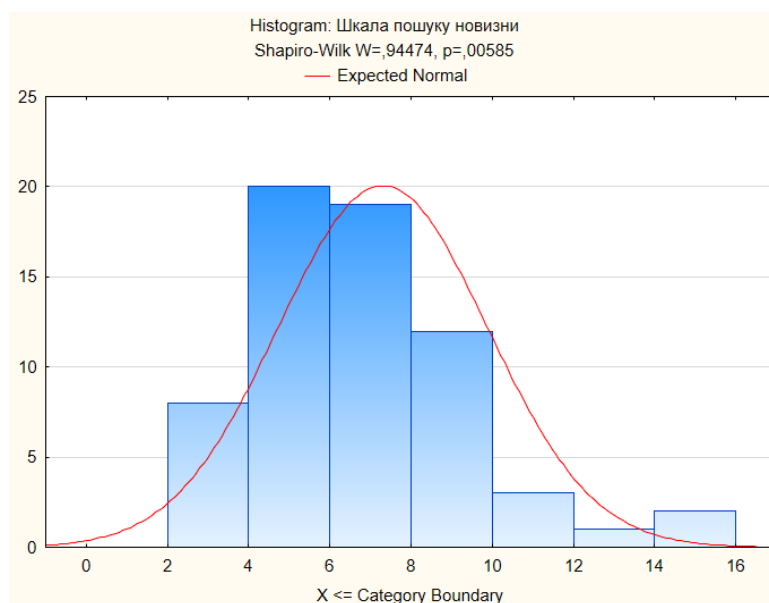


Рисунок Ж.5

Графік порівняння з нормальним розподілом шкали «Когнітивно-поведінкові інтервенції»



Рисунок Ж.6

Графік порівняння з нормальним розподілом шкали «Уникнення небезпеки»

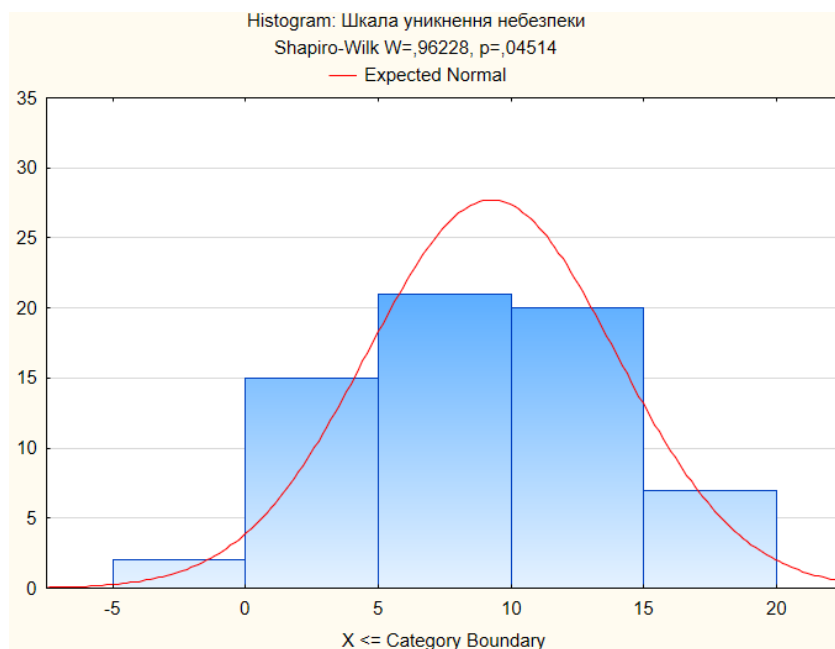


Рисунок Ж.7

Графік порівняння з нормальним розподілом шкали «Залежність від заохочення»

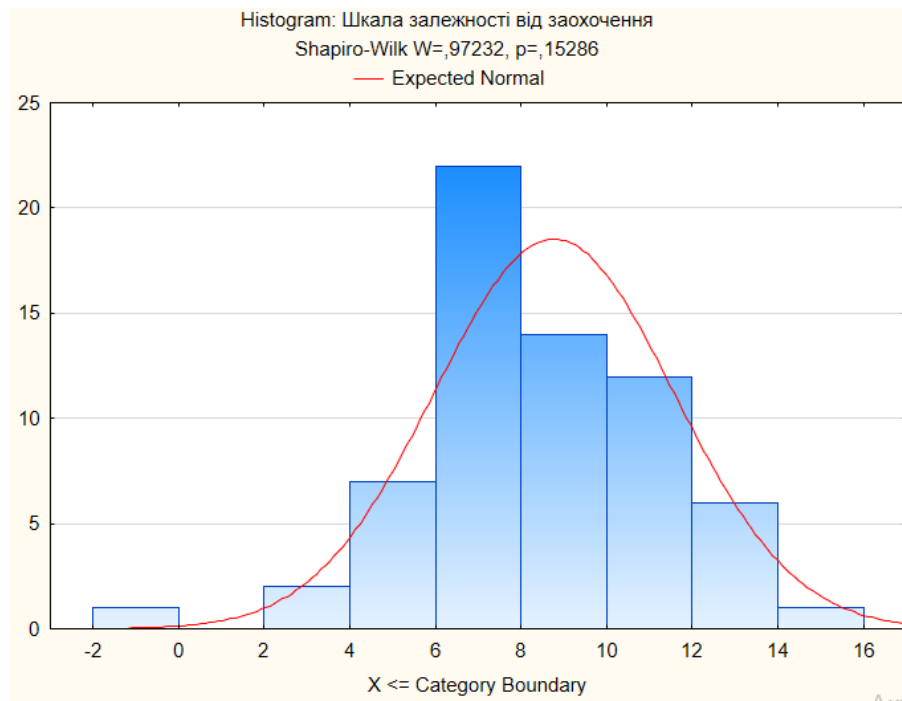


Рисунок Ж.8

Графік порівняння з нормальним розподілом шкали «Нарцисизм(ТТ)»

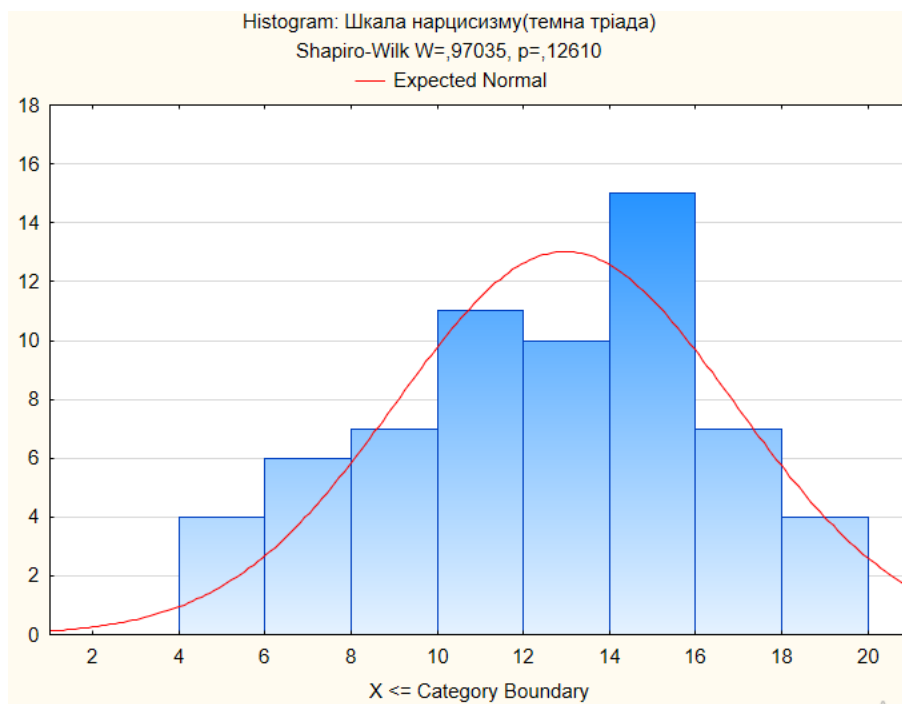


Рисунок Ж.9

Графік порівняння з нормальним розподілом шкали «Маккіавелізм»

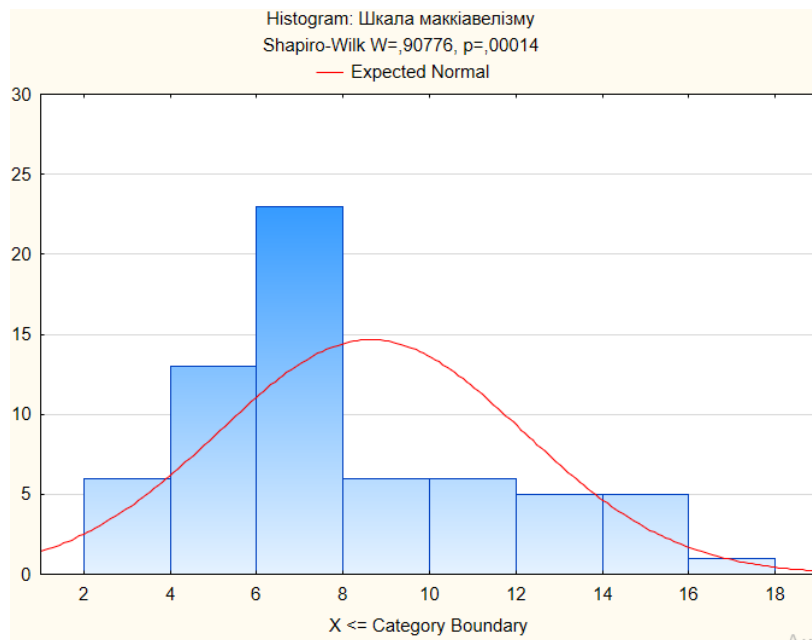


Рисунок Ж.10

Графік порівняння з нормальним розподілом шкали «Психопатія»

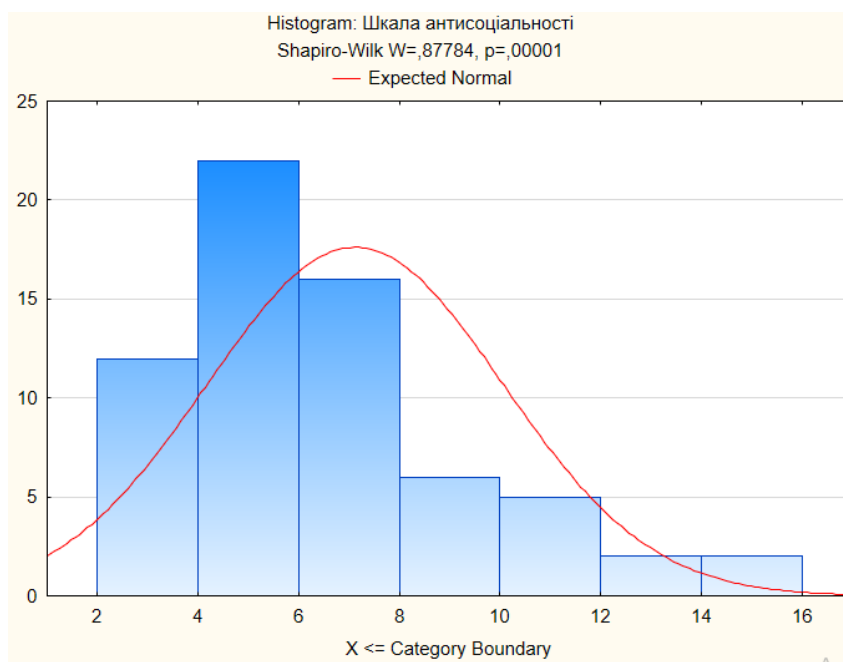


Рисунок Ж.11

Графік порівняння з нормальним розподілом шкали «Ненадійна прив'язаність»

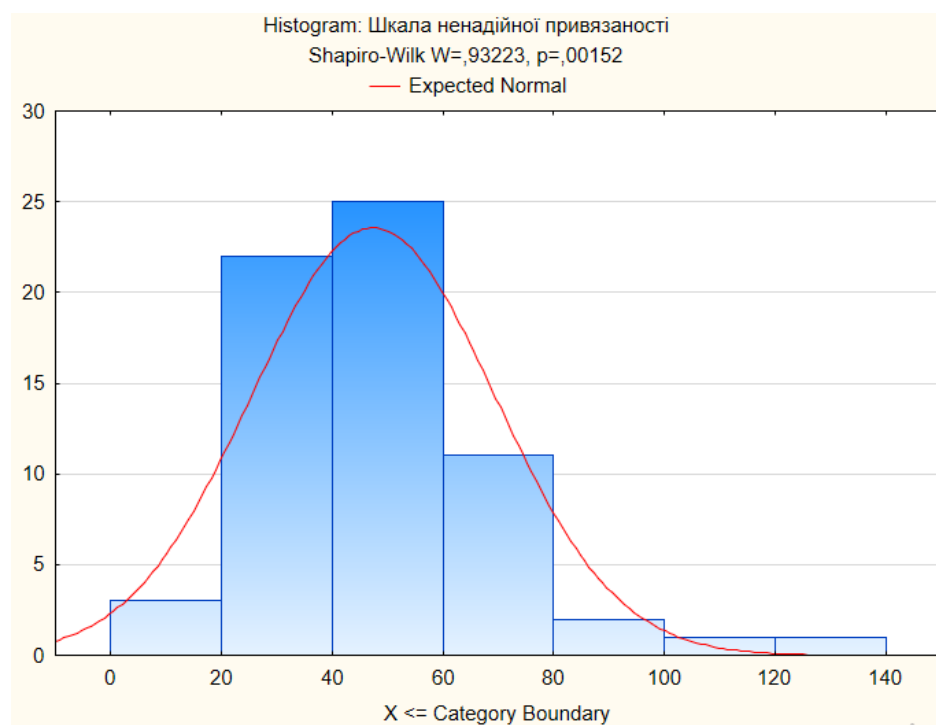


Рисунок Ж.12

Графік порівняння з нормальним розподілом шкали «Самопожертвування»

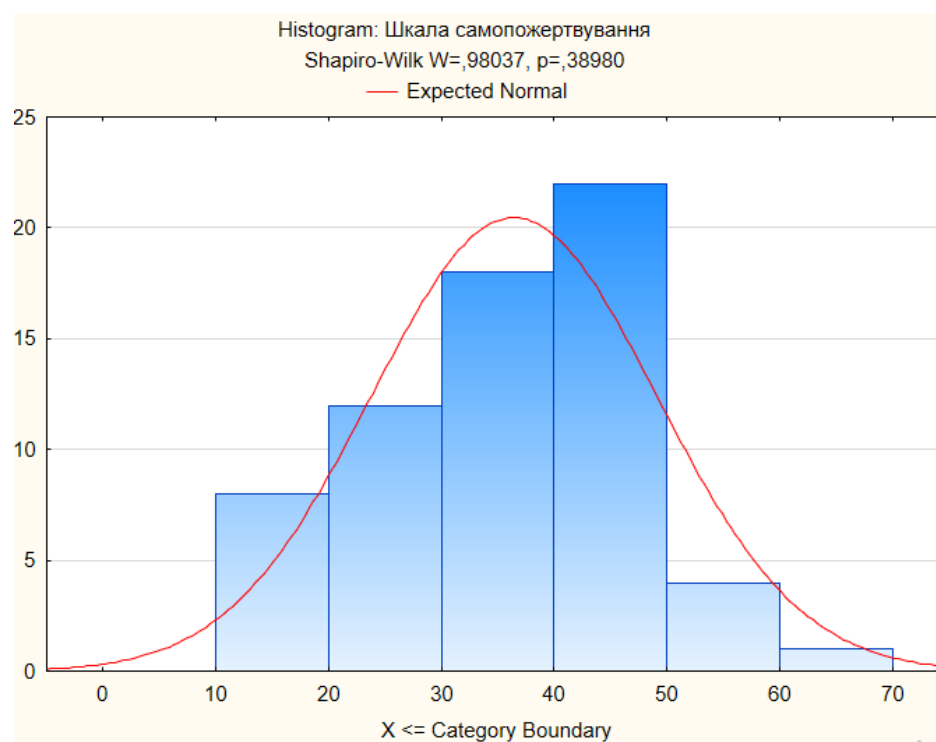


Рисунок Ж.12

Графік порівняння з нормальним розподілом шкали «Сенситивний нарцисизм»

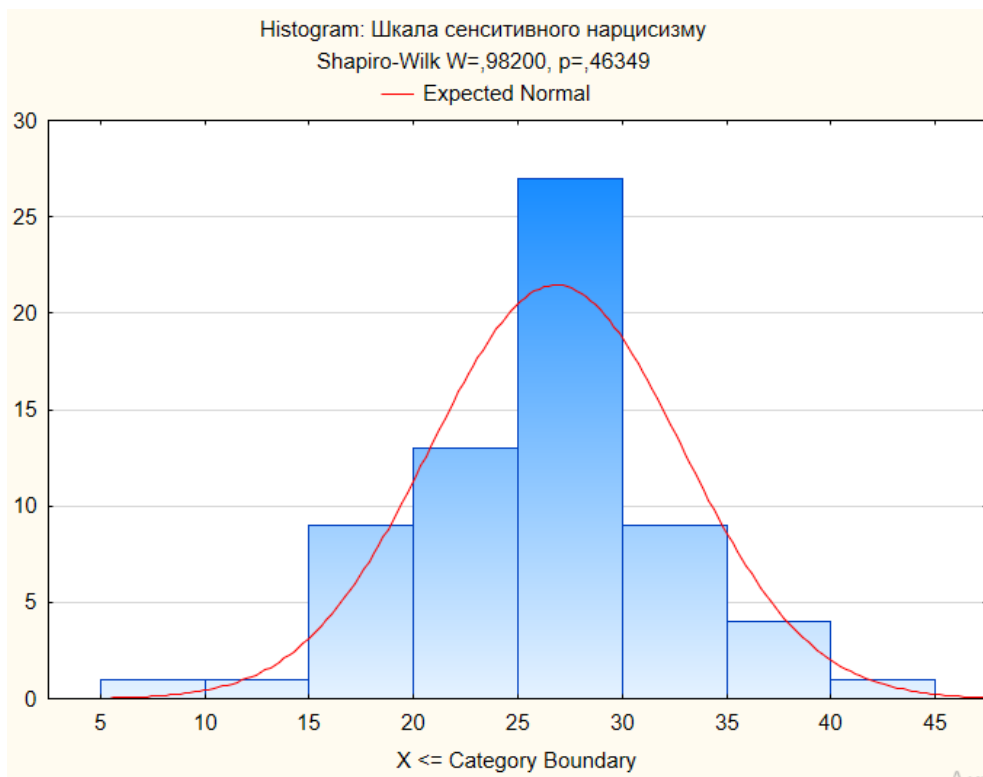


Рисунок Ж.13

Графік порівняння з нормальним розподілом шкали «Грандіозний нарцисизм»



Рисунок Ж.14

Графік порівняння з нормальним розподілом шкали «Частота порушення меж»

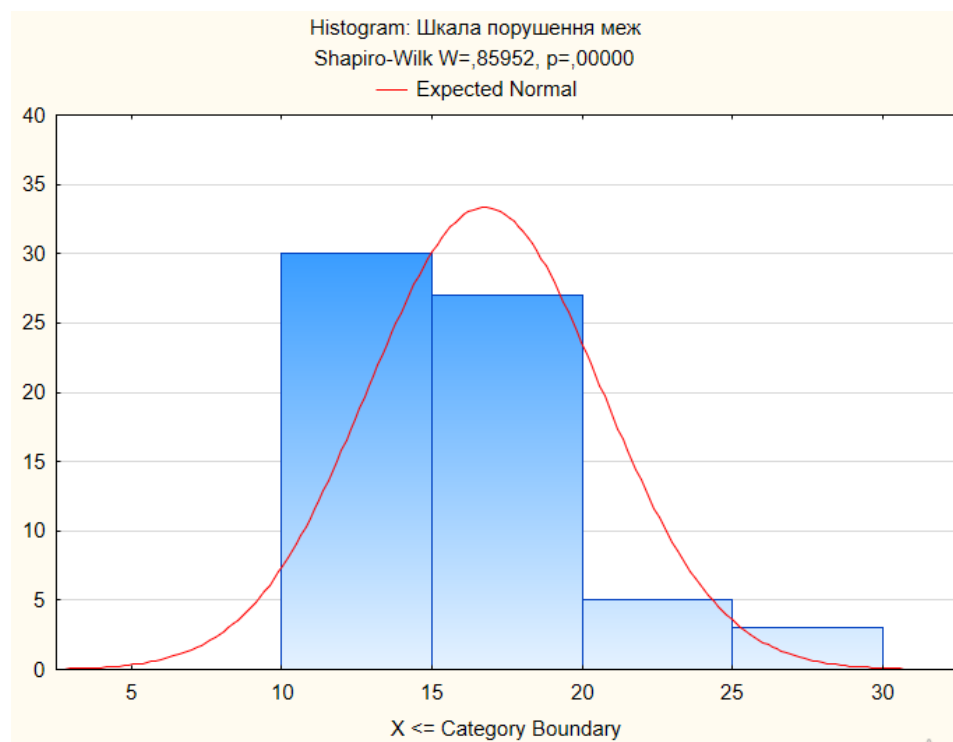
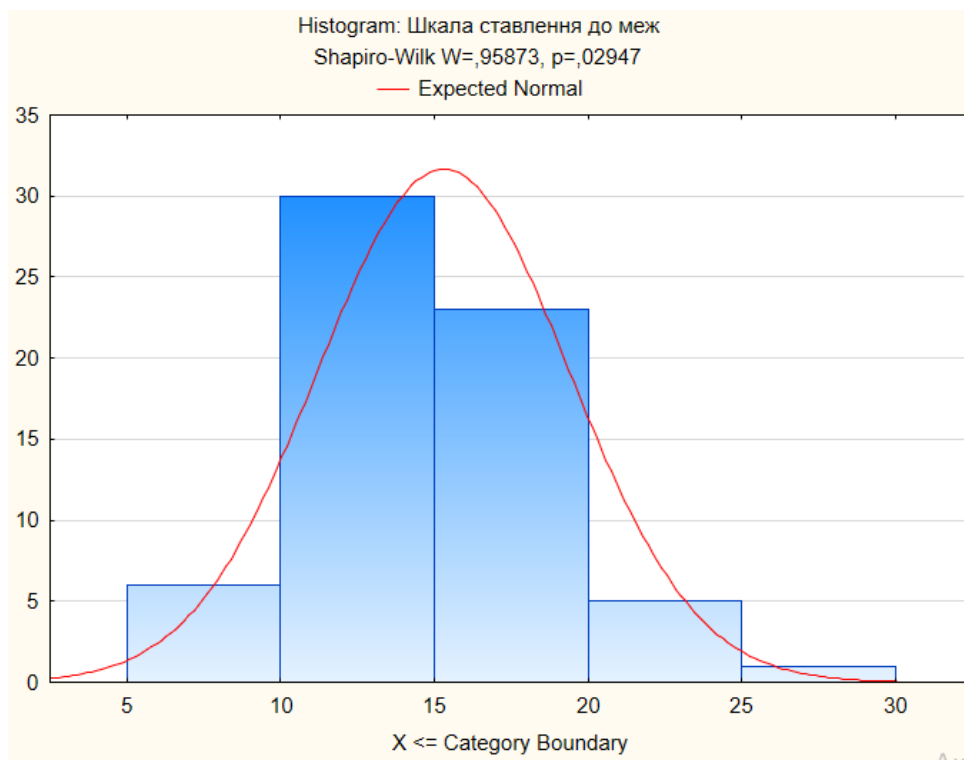


Рисунок Ж.15

Графік порівняння з нормальним розподілом шкали «Ставлення до порушення меж»



Додаток 3

Результати кореляційного аналізу

Рисунок 3.1

Показники кореляційного аналізу характеристик психотерапевтів та шкал частоти та прийнятності порушення меж

Spearman Rank Order Correlations (Spreadsheet97) MD pairwise deleted Marked correlations are significant at $p < ,05000$

	Valid - N	Spearman - R	t(N-2)	p-value
Психодинамічні інтервенції & Порушення меж	65	0,277792	2,29525	0,025060
Психодинамічні інтервенції & Ставлення до порушення меж	65	0,183036	1,47776	0,144453
Психодинамічні інтервенції & Надмірне саморозкриття	65	0,144455	1,15873	0,250940
Психодинамічні інтервенції & Саморозкриття в контексті сексуальних фантазій повязаних з клієнтами	65	0,081573	0,64963	0,518293
Психодинамічні інтервенції & Дозвіл на неоплачування сесій	65	0,193759	1,56762	0,121978
Психодинамічні інтервенції & Дозвіл на оплату менше домовленої вартості	65	0,157309	1,26434	0,210765
Психодинамічні інтервенції & Проведення сесій довше зазначеного часу	65	0,131142	1,04997	0,297742
Психодинамічні інтервенції & Завершення сесій раніше зазначеного часу без важливих на те причин	65	-0,050887	-0,40443	0,687267
Психодинамічні інтервенції & Допомога клієнту у вирішенні певних його особистих побутових проблем	65	0,130006	1,04073	0,301980
Психодинамічні інтервенції & Прийняття привілеїв, що пропонував клієнт	65	-0,045182	-0,35898	0,720807
Психодинамічні інтервенції & Дотики до клієнтів	65	0,132390	1,06015	0,293126
Психодинамічні інтервенції & Фізичний контакт сексуального характеру	65			
Психодинамічні інтервенції & Зустрічі з клієнтами в позатерапевтичний час	65	0,032373	0,25709	0,797950
Психодинамічні інтервенції & Прийнятність дзвінків між сесіями	65	0,031475	0,24995	0,803440
Психодинамічні інтервенції & Прийнятність консультування знайомих, колег	65	0,102615	0,81880	0,415986
Психодинамічні інтервенції & Прийнятність саморозкриття	65	0,327472	2,75091	0,007750
Психодинамічні інтервенції & Прийнятність продовження сесії довше зазначеного часу(на п.к.)	65	0,068918	0,54833	0,585406
Психодинамічні інтервенції & Прийнятність обіймів	65	0,063192	0,50258	0,617015
Психодинамічні інтервенції & Прийнятність сексуального контакту з клієнтами	65			
Психодинамічні інтервенції & Прийнятність прийняття допомоги(подарунків)	65	0,197052	1,59533	0,115644
Психодинамічні інтервенції & Прийнятність часопроведення поза сесіями	65	0,114639	0,91596	0,363183

Когнітивно-поведінкові інтервенції & Порушення меж	65	0,532519	4,993 67	0,000 005
Когнітивно-поведінкові інтервенції & Ставлення до порушення меж	65	0,409893	3,566 83	0,000 697
Когнітивно-поведінкові інтервенції & Надмірне саморозкриття	65	0,529606	4,955 67	0,000 006
Когнітивно-поведінкові інтервенції & Саморозкриття в контексті сексуальних фантазій пов'язаних з клієнтами	65	0,146932	1,179 03	0,242 820
Когнітивно-поведінкові інтервенції & Дозвіл на неоплачування сесій	65	0,308213	2,571 56	0,012 496
Когнітивно-поведінкові інтервенції & Дозвіл на оплату менше домовленої вартості	65	0,212779	1,728 46	0,088 805
Когнітивно-поведінкові інтервенції & Проведення сесій довше зазначеного часу	65	0,207306	1,681 98	0,097 523
Когнітивно-поведінкові інтервенції & Завершення сесій раніше зазначеного часу без важливих на те причин	65	0,037157	0,295 13	0,768 868
Когнітивно-поведінкові інтервенції & Допомога клієнту у вирішенні певних його особистих побутових проблем	65	0,380397	3,264 74	0,001 773
Когнітивно-поведінкові інтервенції & Прийняття привілеїв, що пропонував клієнт	65	0,201964	1,636 77	0,106 665
Когнітивно-поведінкові інтервенції & Дотики до клієнтів	65	0,361611	3,078 53	0,003 079
Когнітивно-поведінкові інтервенції & Фізичний контакт сексуального характеру	65			
Когнітивно-поведінкові інтервенції & Зустрічі з клієнтами в позатерапевтичний час	65	0,234898	1,918 12	0,059 631
Когнітивно-поведінкові інтервенції & Прийнятність дзвінків між сесіями	65	0,021131	0,167 76	0,867 307
Когнітивно-поведінкові інтервенції & Прийнятність консультування знайомих, колег	65	0,236482	1,931 81	0,057 884
Когнітивно-поведінкові інтервенції & Прийнятність саморозкриття	65	0,493769	4,506 90	0,000 029
Когнітивно-поведінкові інтервенції & Прийнятність продовження сесії довше зазначеного часу(на п.к.)	65	0,279513	2,310 67	0,024 138
Когнітивно-поведінкові інтервенції & Прийнятність обіймів	65	0,355936	3,023 14	0,003 615
Когнітивно-поведінкові інтервенції & Прийнятність сексуального контакту з клієнтами	65			
Когнітивно-поведінкові інтервенції & Прийнятність прийняття допомоги(подарунків)	65	0,147572	1,184 28	0,240 750
Когнітивно-поведінкові інтервенції & Прийнятність часопроведення поза сесіями	65	0,262083	2,155 56	0,034 945
Пошук новизни & Порушення меж	65	0,311767	2,604 38	0,0114 67
Пошук новизни & Ставлення до порушення меж	65	0,215962	1,755 57	0,084 022
Пошук новизни & Надмірне саморозкриття	65	0,083705	0,666 72	0,507 383
Пошук новизни & Саморозкриття в контексті сексуальних фантазій пов'язаних з клієнтами	65	0,037141	0,295 00	0,768 961
Пошук новизни & Дозвіл на неоплачування сесій	65	0,235131	1,920 13	0,059 371
Пошук новизни & Дозвіл на оплату менше домовленої вартості	65	0,162481	1,307 02	0,195 955

Пошук новизни & Проведення сесій довше зазначеного часу	65	0,317617	2,658 68	0,009 933
Пошук новизни & Завершення сесій раніше зазначеного часу без важливих на те причин	65	-0,00591 4	-0,04 695	0,962 705
Пошук новизни & Допомога клієнту у вирішенні певних його особистих побутових проблем	65	0,364242	3,104 34	0,002 856
Пошук новизни & Прийняття привілеїв, що пропонував клієнт	65	0,179649	1,449 50	0,152 158
Пошук новизни & Дотики до клієнтів	65	0,017413	0,138 23	0,890 497
Пошук новизни & Фізичний контакт сексуального характеру	65			
Пошук новизни & Зустрічі з клієнтами в позатерапевтичний час	65	-0,05403 8	-0,42 954	0,668 995
Пошук новизни & Прийнятність дзвінків між сесіями	65	0,025042	0,198 83	0,843 038
Пошук новизни & Прийнятність консультування знайомих, колег	65	0,081770	0,651 21	0,517 278
Пошук новизни & Прийнятність саморозкриття	65	0,246387	2,017 84	0,047 872
Пошук новизни & Прийнятність продовження сесії довше зазначеного часу(на п.к.)	65	0,200127	1,621 26	0,109 957
Пошук новизни & Прийнятність обіймів	65	0,068162	0,542 28	0,589 540
Пошук новизни & Прийнятність сексуального контакту з клієнтами	65			
Пошук новизни & Прийнятність прийняття допомоги(подарунків)	65	0,110454	0,882 10	0,381 079
Пошук новизни & Прийнятність часопроведення поза сесіями	65	0,024350	0,193 33	0,847 322
Уникнення небезпеки & Порушення меж	65	0,104044	0,830 33	0,409 490
Уникнення небезпеки & Ставлення до порушення меж	65	0,074495	0,592 93	0,555 349
Уникнення небезпеки & Надмірне саморозкриття	65	0,116213	0,928 70	0,356 588
Уникнення небезпеки & Саморозкриття в контексті сексуальних фантазій пов'язаних з клієнтами	65	0,108158	0,863 54	0,3911 15
Уникнення небезпеки & Дозвіл на неоплачування сесій	65	0,082695	0,658 63	0,512 534
Уникнення небезпеки & Дозвіл на оплату менше домовленої вартості	65	-0,08748 8	-0,69 708	0,488 315
Уникнення небезпеки & Проведення сесій довше зазначеного часу	65	0,309720	2,585 45	0,012 051
Уникнення небезпеки & Завершення сесій раніше зазначеного часу без важливих на те причин	65	0,045088	0,358 24	0,721 359
Уникнення небезпеки & Допомога клієнту у вирішенні певних його особистих побутових проблем	65	0,020583	0,163 41	0,870 719
Уникнення небезпеки & Прийняття привілеїв, що пропонував клієнт	65	-0,07860 0	-0,62 580	0,533 704
Уникнення небезпеки & Дотики до клієнтів	65	0,103729	0,827 79	0,410 914
Уникнення небезпеки & Фізичний контакт сексуального характеру	65			
Уникнення небезпеки & Зустрічі з клієнтами в позатерапевтичний час	65	-0,04942 8	-0,39 280	0,695 791

Уникнення небезпеки & Прийнятність дзвінків між сесіями	65	-0,00895 0	-0,07 104	0,943 588
Уникнення небезпеки & Прийнятність консультування знайомих, колег	65	-0,12254 8	-0,98 008	0,330 795
Уникнення небезпеки & Прийнятність саморозкриття	65	0,133649	1,070 41	0,288 519
Уникнення небезпеки & Прийнятність продовження сесії довше зазначеного часу(на п.к.)	65	0,208005	1,687 91	0,096 373
Уникнення небезпеки & Прийнятність обіймів	65	0,166190	1,337 69	0,185 806
Уникнення небезпеки & Прийнятність сексуального контакту з клієнтами	65			
Уникнення небезпеки & Прийнятність прийняття допомоги(подарунків)	65	-0,13487 4	-1,08 040	0,284 084
Уникнення небезпеки & Прийнятність часопроведення поза сесіями	65	-0,24152 6	-1,97 554	0,052 591
Залежність від заохочення & Порушення меж	65	-0,01131 4	-0,08 981	0,928 725
Залежність від заохочення & Ставлення до порушення меж	65	-0,05137 3	-0,40 830	0,684 436
Залежність від заохочення & Надмірне саморозкриття	65	-0,10124 2	-0,80 774	0,422 281
Залежність від заохочення & Саморозкриття в контексті сексуальних фантазій пов'язаних з клієнтами	65	-0,04310 2	-0,34 243	0,733 169
Залежність від заохочення & Дозвіл на неоплачування сесій	65	0,115831	0,925 61	0,358 181
Залежність від заохочення & Дозвіл на оплату менше домовленої вартості	65	-0,05976 6	-0,47 523	0,636 267
Залежність від заохочення & Проведення сесій довше зазначеного часу	65	-0,06432 0	-0,511 58	0,610 731
Залежність від заохочення & Завершення сесій раніше зазначеного часу без важливих на те причин	65	0,165571	1,332 57	0,187 473
Залежність від заохочення & Допомога клієнту у вирішенні певних його особистих побутових проблем	65	0,127712	1,022 05	0,310 666
Залежність від заохочення & Прийняття привілеїв, що пропонував клієнт	65	-0,09579 3	-0,76 385	0,447 808
Залежність від заохочення & Дотики до клієнтів	65	-0,07954 4	-0,63 337	0,528 785
Залежність від заохочення & Фізичний контакт сексуального характеру	65			
Залежність від заохочення & Зустрічі з клієнтами в позатерапевтичний час	65	-0,04016 1	-0,31 903	0,750 762
Залежність від заохочення & Прийнятність дзвінків між сесіями	65	0,110986	0,886 40	0,378 772
Залежність від заохочення & Прийнятність консультування знайомих, колег	65	-0,11453 5	-0,91 512	0,363 619
Залежність від заохочення & Прийнятність саморозкриття	65	0,070028	0,557 20	0,579 364
Залежність від заохочення & Прийнятність продовження сесії довше зазначеного часу(на п.к.)	65	-0,05564 9	-0,44 239	0,659 724
Залежність від заохочення & Прийнятність обіймів	65	0,096639	0,770 65	0,443 794
Залежність від заохочення & Прийнятність сексуального контакту з клієнтами	65			

Залежність від заохочення & Прийнятність прийняття допомоги(подарунків)	65	-0,293183	-2,43403	0,017779
Залежність від заохочення & Прийнятність часопроведення поза сесіями	65	-0,221831	-1,80572	0,075740
Нарцисизм(темна тріада) & Порушення меж	65	0,266495	2,19460	0,031886
Нарцисизм(темна тріада) & Ставлення до порушення меж	65	0,194767	1,57610	0,120012
Нарцисизм(темна тріада) & Надмірне саморозкриття	65	0,363424	3,09630	0,002924
Нарцисизм(темна тріада) & Саморозкриття в контексті сексуальних фантазій повязаних з клієнтами	65	0,031804	0,25257	0,801426
Нарцисизм(темна тріада) & Дозвіл на неоплачування сесій	65	0,124430	0,99536	0,323367
Нарцисизм(темна тріада) & Дозвіл на оплату менше домовленої вартості	65	0,056362	0,44807	0,655637
Нарцисизм(темна тріада) & Проведення сесій довше зазначеного часу	65	0,019583	0,15546	0,876953
Нарцисизм(темна тріада) & Завершення сесій раніше зазначеного часу без важливих на те причин	65	0,017644	0,14007	0,889053
Нарцисизм(темна тріада) & Допомога клієнту у вирішенні певних його особистих побутових проблем	65	0,032349	0,25689	0,798097
Нарцисизм(темна тріада) & Прийняття привілеїв, що пропонував клієнт	65	0,188174	1,52075	0,133326
Нарцисизм(темна тріада) & Дотики до клієнтів	65	0,111594	0,89132	0,376149
Нарцисизм(темна тріада) & Фізичний контакт сексуального характеру	65			
Нарцисизм(темна тріада) & Зустрічі з клієнтами в позатерапевтичний час	65	-0,042670	-0,33899	0,735746
Нарцисизм(темна тріада) & Прийнятність дзвінків між сесіями	65	0,082616	0,65799	0,512939
Нарцисизм(темна тріада) & Прийнятність консультування знайомих, колег	65	0,114222	0,91258	0,364940
Нарцисизм(темна тріада) & Прийнятність саморозкриття	65	0,200032	1,62046	0,110130
Нарцисизм(темна тріада) & Прийнятність продовження сесії довше зазначеного часу(на п.к.)	65	0,027936	0,22182	0,825170
Нарцисизм(темна тріада) & Прийнятність обіймів	65	0,098053	0,78204	0,437120
Нарцисизм(темна тріада) & Прийнятність сексуального контакту з клієнтами	65			
Нарцисизм(темна тріада) & Прийнятність прийняття допомоги(подарунків)	65	0,121154	0,96877	0,336365
Нарцисизм(темна тріада) & Прийнятність часопроведення поза сесіями	65	0,127185	1,01776	0,312684
Маккіавелізм & Порушення меж	65	0,217293	1,76693	0,082083
Маккіавелізм & Ставлення до порушення меж	65	0,264203	2,17431	0,033446
Маккіавелізм & Надмірне саморозкриття	65	0,230739	1,88222	0,064426
Маккіавелізм & Саморозкриття в контексті сексуальних фантазій повязаних з клієнтами	65	0,036603	0,29072	0,772221
Маккіавелізм & Дозвіл на неоплачування сесій	65	0,043396	0,34477	0,731415

Маккіавелізм & Дозвіл на оплату менше домовленої вартості	65	0,076342	0,607 72	0,545 556
Маккіавелізм & Проведення сесій довше зазначеного часу	65	0,043051	0,342 02	0,733 471
Маккіавелізм & Завершення сесій раніше зазначеного часу без важливих на те причин	65	-0,01576 2	-0,12 512	0,900 825
Маккіавелізм & Допомога клієнту у вирішенні певних його особистих побутових проблем	65	0,132858	1,063 96	0,291 407
Маккіавелізм & Прийняття привілеїв, що пропонував клієнт	65	0,186718	1,508 56	0,136 410
Маккіавелізм & Дотики до клієнтів	65	0,064074	0,509 62	0,612 100
Маккіавелізм & Фізичний контакт сексуального характеру	65			
Маккіавелізм & Зустрічі з клієнтами в позатерапевтичний час	65	-0,03869 0	-0,30 733	0,759 609
Маккіавелізм & Прийнятність дзвінків між сесіями	65	0,070320	0,559 53	0,577 782
Маккіавелізм & Прийнятність консультування знайомих, колег	65	0,150257	1,206 32	0,232 204
Маккіавелізм & Прийнятність саморозкриття	65	0,210779	1,711 46	0,091 916
Маккіавелізм & Прийнятність продовження сесії довше зазначеного часу(на п.к.)	65	0,166154	1,337 40	0,185 902
Маккіавелізм & Прийнятність обіймів	65	-0,00283 6	-0,02 251	0,982 110
Маккіавелізм & Прийнятність сексуального контакту з клієнтами	65			
Маккіавелізм & Прийнятність прийняття допомоги(подарунків)	65	0,283508	2,346 55	0,022 106
Маккіавелізм & Прийнятність часопроведення поза сесіями	65	0,261432	2,149 81	0,035 416
Психопатія & Порушення меж	65	0,089706	0,714 90	0,477 309
Психопатія & Ставлення до порушення меж	65	0,200128	1,621 27	0,109 955
Психопатія & Надмірне саморозкриття	65	0,177605	1,432 47	0,156 953
Психопатія & Саморозкриття в контексті сексуальних фантазій пов'язаних з клієнтами	65	0,227013	1,850 17	0,068 980
Психопатія & Дозвіл на неоплачування сесій	65	-0,07817 8	-0,62 243	0,535 908
Психопатія & Дозвіл на оплату менше домовленої вартості	65	-0,06913 8	-0,55 009	0,584 206
Психопатія & Проведення сесій довше зазначеного часу	65	0,004267	0,033 87	0,973 091
Психопатія & Завершення сесій раніше зазначеного часу без важливих на те причин	65	0,096744	0,771 50	0,443 292
Психопатія & Допомога клієнту у вирішенні певних його особистих побутових проблем	65	0,224209	1,826 10	0,072 575
Психопатія & Прийняття привілеїв, що пропонував клієнт	65	-0,04078 0	-0,32 395	0,747 047
Психопатія & Дотики до клієнтів	65	-0,04897 6	-0,38 920	0,698 442
Психопатія & Фізичний контакт сексуального характеру	65			

Психопатія & Зустрічі з клієнтами в позатерапевтичний час	65	-0,01468 5	-0,116 57	0,907 568
Психопатія & Прийнятність дзвінків між сесіями	65	-0,10987 9	-0,87 745	0,383 576
Психопатія & Прийнятність консультування знайомих, колег	65	0,053039	0,421 57	0,674 771
Психопатія & Прийнятність саморозкриття	65	0,111857	0,893 44	0,375 021
Психопатія & Прийнятність продовження сесії довше зазначеного часу(на п.к.)	65	0,207061	1,679 90	0,097 929
Психопатія & Прийнятність об'ємів	65	0,122633	0,980 77	0,330 455
Психопатія & Прийнятність сексуального контакту з клієнтами	65			
Психопатія & Прийнятність прийняття допомоги(подарунків)	65	0,180692	1,458 20	0,149 753
Психопатія & Прийнятність часопроведення поза сесіями	65	0,244837	2,004 34	0,049 337
Ненадійна привязаність & Порушення меж	65	0,284848	2,358 62	0,021 458
Ненадійна привязаність & Ставлення до порушення меж	65	0,245400	2,009 24	0,048 801
Ненадійна привязаність & Надмірне саморозкриття	65	0,239144	1,954 87	0,055 039
Ненадійна привязаність & Саморозкриття в контексті сексуальних фантазій пов'язаних з клієнтами	65	0,179471	1,448 02	0,152 570
Ненадійна привязаність & Дозвіл на неоплачування сесій	65	0,070484	0,560 85	0,576 891
Ненадійна привязаність & Дозвіл на оплату менше домовленої вартості	65	-0,06153 9	-0,48 938	0,626 276
Ненадійна привязаність & Проведення сесій довше зазначеного часу	65	0,225740	1,839 23	0,070 594
Ненадійна привязаність & Завершення сесій раніше зазначеного часу без важливих на те причин	65	0,027369	0,217 32	0,828 664
Ненадійна привязаність & Допомога клієнту у вирішенні певних його особистих побутових проблем	65	0,114845	0,917 63	0,362 313
Ненадійна привязаність & Прийняття привілеїв, що пропонував клієнт	65	0,021377	0,169 71	0,865 780
Ненадійна привязаність & Дотики до клієнтів	65	0,310634	2,593 90	0,0117 87
Ненадійна привязаність & Фізичний контакт сексуального характеру	65			
Ненадійна привязаність & Зустрічі з клієнтами в позатерапевтичний час	65	-0,16920 6	-1,36 268	0,177 834
Ненадійна привязаність & Прийнятність дзвінків між сесіями	65	0,061718	0,490 80	0,625 270
Ненадійна привязаність & Прийнятність консультування знайомих, колег	65	0,126479	1,012 02	0,315 399
Ненадійна привязаність & Прийнятність саморозкриття	65	0,198964	1,611 45	0,1120 81
Ненадійна привязаність & Прийнятність продовження сесії довше зазначеного часу(на п.к.)	65	0,216456	1,759 79	0,083 298
Ненадійна привязаність & Прийнятність об'ємів	65	0,196097	1,587 29	0,1174 54
Ненадійна привязаність & Прийнятність сексуального контакту з клієнтами	65			

Ненадійна привязаність & Прийнятність прийняття допомоги(подарунків)	65	0,149862	1,20308	0,233447
Ненадійна привязаність & Прийнятність часопроведення поза сесіями	65	-0,003048	-0,02419	0,980776
Незаслужений селф-образ & Порушення меж	65	0,182792	1,47573	0,144996
Незаслужений селф-образ & Ставлення до порушення меж	65	0,069824	0,55557	0,580475
Незаслужений селф-образ & Надмірне саморозкриття	65	-0,065308	-0,51948	0,605247
Незаслужений селф-образ & Саморозкриття в контексті сексуальних фантазій повязаних з клієнтами	65	0,187987	1,51919	0,133719
Незаслужений селф-образ & Дозвіл на неоплачування сесій	65	0,022512	0,17873	0,858726
Незаслужений селф-образ & Дозвіл на оплату менше домовленої вартості	65	0,164980	1,32768	0,189075
Незаслужений селф-образ & Проведення сесій довше зазначеного часу	65	0,135206	1,08311	0,282886
Незаслужений селф-образ & Завершення сесій раніше зазначеного часу без важливих на те причин	65	-0,058706	-0,46677	0,642276
Незаслужений селф-образ & Допомога клієнту у вирішенні певних його особистих побутових проблем	65	0,311073	2,59796	0,011662
Незаслужений селф-образ & Прийняття привілеїв, що пропонував клієнт	65	-0,049929	-0,39679	0,692862
Незаслужений селф-образ & Дотики до клієнтів	65	0,028799	0,22868	0,819861
Незаслужений селф-образ & Фізичний контакт сексуального характеру	65			
Незаслужений селф-образ & Зустрічі з клієнтами в позатерапевтичний час	65	0,085333	0,67979	0,499129
Незаслужений селф-образ & Прийнятність дзвінків між сесіями	65	-0,141764	-1,13670	0,259970
Незаслужений селф-образ & Прийнятність консультування знайомих, колег	65	0,009004	0,07147	0,943250
Незаслужений селф-образ & Прийнятність саморозкриття	65	0,019596	0,15557	0,876871
Незаслужений селф-образ & Прийнятність продовження сесії довше зазначеного часу(на п.к.)	65	0,205734	1,66866	0,100148
Незаслужений селф-образ & Прийнятність обіймів	65	0,035146	0,27913	0,781056
Незаслужений селф-образ & Прийнятність сексуального контакту з клієнтами	65			
Незаслужений селф-образ & Прийнятність прийняття допомоги(подарунків)	65	0,113655	0,90799	0,367341
Незаслужений селф-образ & Прийнятність часопроведення поза сесіями	65	-0,052450	-0,41688	0,678182
Самопожертвування & Порушення меж	65	0,231210	1,88628	0,063868
Самопожертвування & Ставлення до порушення меж	65	0,253638	2,08125	0,041481
Самопожертвування & Надмірне саморозкриття	65	0,167936	1,35216	0,181160
Самопожертвування & Саморозкриття в контексті сексуальних фантазій повязаних з клієнтами	65	0,205161	1,66381	0,101118

Самопожертвування & Дозвіл на неоплачування сесій	65	0,083091	0,661 80	0,510 510
Самопожертвування & Дозвіл на оплату менше домовленої вартості	65	0,091721	0,731 09	0,467 434
Самопожертвування & Проведення сесій довше зазначеного часу	65	0,337175	2,842 70	0,006 022
Самопожертвування & Завершення сесій раніше зазначеного часу без важливих на те причин	65	0,019553	0,155 23	0,877 138
Самопожертвування & Допомога клієнту у вирішенні певних його особистих побутових проблем	65	-0,08058 3	-0,64 170	0,523 399
Самопожертвування & Прийняття привілеїв, що пропонував клієнт	65	0,038011	0,301 92	0,763 707
Самопожертвування & Дотики до клієнтів	65	0,167137	1,345 53	0,183 276
Самопожертвування & Фізичний контакт сексуального характеру	65			
Самопожертвування & Зустрічі з клієнтами в позатерапевтичний час	65	0,027192	0,215 91	0,829 757
Самопожертвування & Прийнятність дзвінків між сесіями	65	0,007925	0,062 90	0,950 044
Самопожертвування & Прийнятність консультування знайомих, колег	65	0,199794	1,618 45	0,1105 62
Самопожертвування & Прийнятність саморозкриття	65	0,173768	1,400 55	0,166 255
Самопожертвування & Прийнятність продовження сесії довше зазначеного часу(на п.к.)	65	0,321004	2,690 26	0,009 129
Самопожертвування & Прийнятність об'ємів	65	0,236316	1,930 38	0,058 064
Самопожертвування & Прийнятність сексуального контакту з клієнтами	65			
Самопожертвування & Прийнятність прийняття допомоги(подарунків)	65	-0,02602 2	-0,20 661	0,836 980
Самопожертвування & Прийнятність часопроведення поза сесіями	65	0,118015	0,943 31	0,349 127
Сенситивний нарцисизм & Порухення меж	65	0,133121	1,066 10	0,290 445
Сенситивний нарцисизм & Ставлення до порушення меж	65	0,103188	0,823 42	0,413 373
Сенситивний нарцисизм & Надмірне саморозкриття	65	0,183502	1,481 66	0,143 416
Сенситивний нарцисизм & Саморозкриття в контексті сексуальних фантазій пов'язаних з клієнтами	65	-0,11800 8	-0,94 325	0,349 155
Сенситивний нарцисизм & Дозвіл на неоплачування сесій	65	-0,02755 6	-0,21 880	0,827 510
Сенситивний нарцисизм & Дозвіл на оплату менше домовленої вартості	65	0,043814	0,348 10	0,728 926
Сенситивний нарцисизм & Проведення сесій довше зазначеного часу	65	0,186903	1,510 11	0,136 015
Сенситивний нарцисизм & Завершення сесій раніше зазначеного часу без важливих на те причин	65	-0,13317 5	-1,06 654	0,290 250
Сенситивний нарцисизм & Допомога клієнту у вирішенні певних його особистих побутових проблем	65	0,100677	0,803 18	0,424 891
Сенситивний нарцисизм & Прийняття привілеїв, що пропонував клієнт	65	0,045210	0,359 21	0,720 637
Сенситивний нарцисизм & Дотики до клієнтів	65	-0,07496 7	-0,59 671	0,552 841

Сенситивний нарцисизм & Фізичний контакт сексуального характеру	65			
Сенситивний нарцисизм & Зустрічі з клієнтами в позатерапевтичний час	65	-0,149920	-1,20356	0,233264
Сенситивний нарцисизм & Прийнятність дзвінків між сесіями	65	-0,129961	-1,04036	0,302150
Сенситивний нарцисизм & Прийнятність консультування знайомих, колег	65	-0,001224	-0,00972	0,992279
Сенситивний нарцисизм & Прийнятність саморозкриття	65	0,331788	2,79162	0,006934
Сенситивний нарцисизм & Прийнятність продовження сесії довше зазначеного часу(на п.к.)	65	0,080498	0,64102	0,523838
Сенситивний нарцисизм & Прийнятність обіймів	65	0,016689	0,13248	0,895024
Сенситивний нарцисизм & Прийнятність сексуального контакту з клієнтами	65			
Сенситивний нарцисизм & Прийнятність прийняття допомоги(подарунків)	65	0,005531	0,04390	0,965121
Сенситивний нарцисизм & Прийнятність часопроведення поза сесіями	65	-0,128297	-1,02681	0,308437
Грандіозний нарцисизм & Порушення меж	65	0,062705	0,49868	0,619739
Грандіозний нарцисизм & Ставлення до порушення меж	65	0,093930	0,74886	0,456731
Грандіозний нарцисизм & Надмірне саморозкриття	65	0,269167	2,21831	0,030146
Грандіозний нарцисизм & Саморозкриття в контексті сексуальних фантазій пов'язаних з клієнтами	65	-0,065472	-0,52078	0,604344
Грандіозний нарцисизм & Дозвіл на неоплачування сесій	65	-0,054026	-0,42945	0,669062
Грандіозний нарцисизм & Дозвіл на оплату менше домовленої вартості	65	-0,009816	-0,07792	0,938142
Грандіозний нарцисизм & Проведення сесій довше зазначеного часу	65	-0,175230	-1,41271	0,162663
Грандіозний нарцисизм & Завершення сесій раніше зазначеного часу без важливих на те причин	65	0,009851	0,07819	0,937921
Грандіозний нарцисизм & Допомога клієнту у вирішенні певних його особистих побутових проблем	65	-0,058192	-0,46267	0,645195
Грандіозний нарцисизм & Прийняття привілеїв, що пропонував клієнт	65	0,045482	0,36138	0,719026
Грандіозний нарцисизм & Дотики до клієнтів	65	0,134751	1,07940	0,284525
Грандіозний нарцисизм & Фізичний контакт сексуального характеру	65			
Грандіозний нарцисизм & Зустрічі з клієнтами в позатерапевтичний час	65	0,014840	0,11781	0,906597
Грандіозний нарцисизм & Прийнятність дзвінків між сесіями	65	0,062176	0,49446	0,622699
Грандіозний нарцисизм & Прийнятність консультування знайомих, колег	65	-0,007189	-0,05706	0,954676
Грандіозний нарцисизм & Прийнятність саморозкриття	65	0,038297	0,30420	0,761981
Грандіозний нарцисизм & Прийнятність продовження сесії довше зазначеного часу(на п.к.)	65	-0,050808	-0,40380	0,687730
Грандіозний нарцисизм & Прийнятність обіймів	65	0,119997	0,95938	0,341037

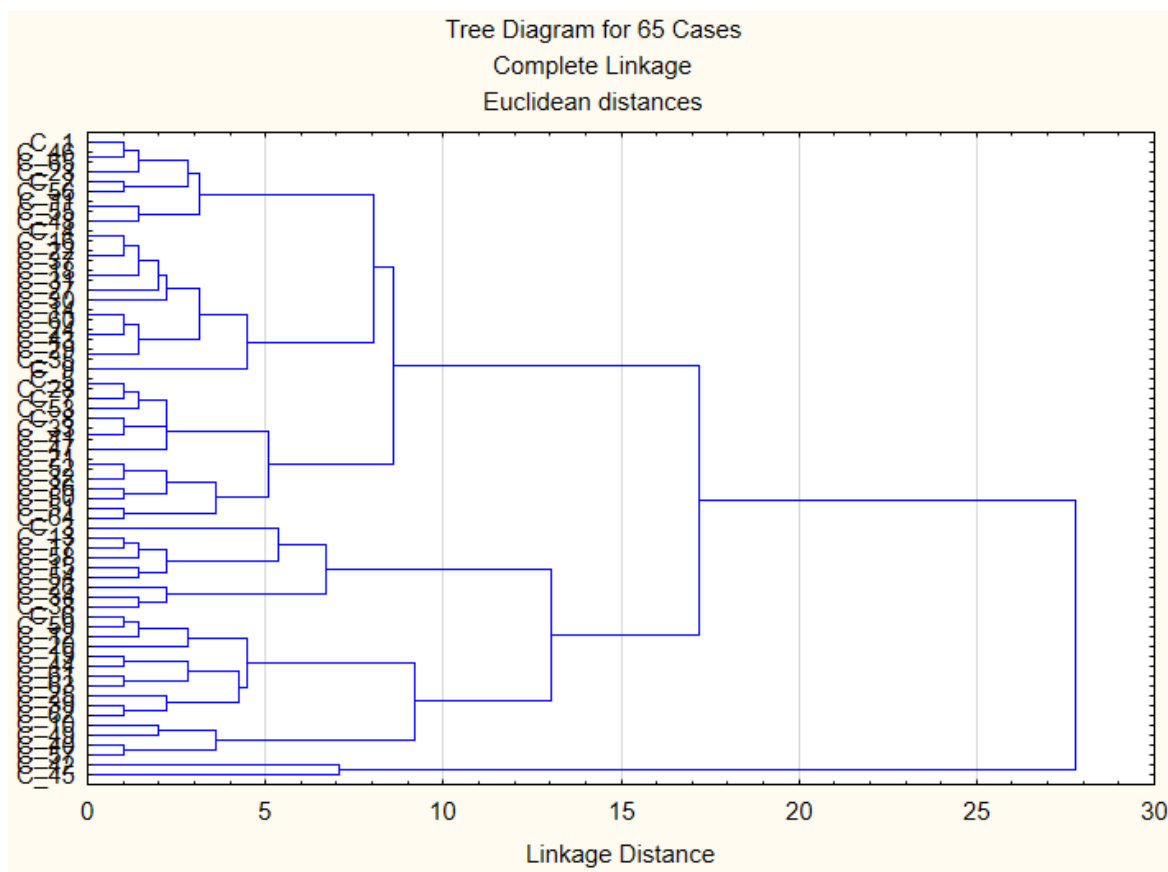
Грандіозний нарцисизм & Прийнятність сексуального контакту з клієнтами	65			
Грандіозний нарцисизм & Прийнятність прийняття допомоги(подарунків)	65	0,060658	0,48235	0,631229
Грандіозний нарцисизм & Прийнятність часопроведення поза сесіями	65	0,162673	1,30861	0,195421

Додаток К

Показники кластерного аналізу

Рисунок К.1

Ієрархічне дерево кластеризації за шкалами «Частота порушення меж» та «Прийнятність порушення меж»



Таблиця К.1

Показники середніх значень для першого кластеру

Descriptive Statistics for Cluster 1 (Spreadsheet97) Cluster contains 39 cases

	Mean	Standard - Deviation	Variance
--	------	----------------------	----------

Порушення меж	14,71795	1,685054	2,839406
Ставлення до порушення меж	12,76923	2,287972	5,234818

Таблиця К.2

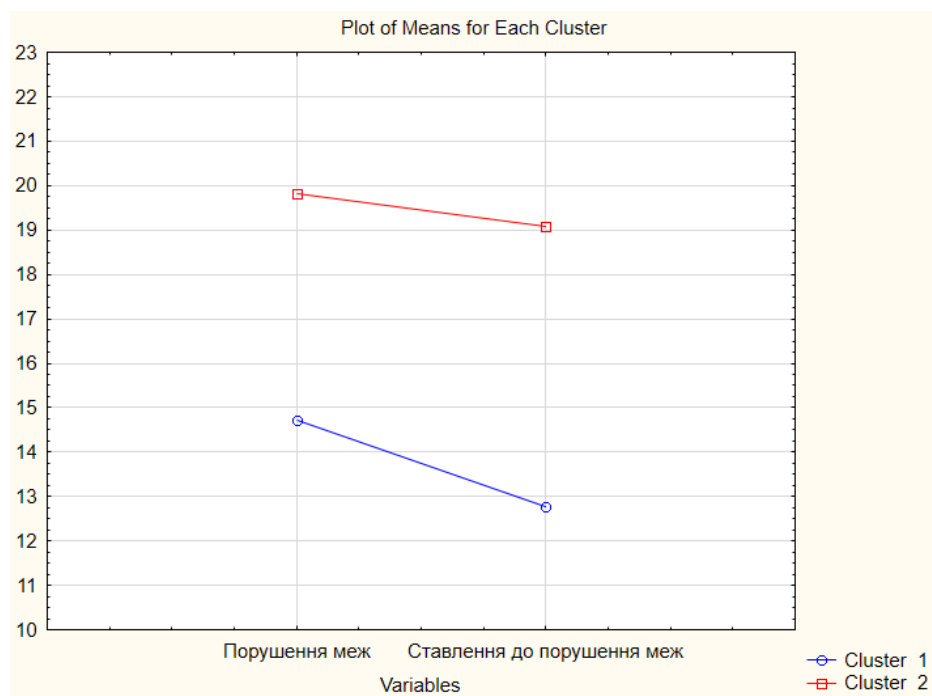
Показники середніх значень для другого кластеру

Descriptive Statistics for Cluster 2 (Spreadsheet97) Cluster contains 26 cases

	Mean	Standard - Deviation	Variance
Порушення меж	19,80769	4,271011	18,24154
Ставлення до порушення меж	19,07692	3,186510	10,15385

Рисунок К.2

Графік порівняння середніх значень кластерів



Додаток Л

Результати регресійного аналізу

Таблиця Л.1

Показники регресійного аналізу впливу значень характеристик психологів
на частоту порушення меж

Regression Summary for Dependent Variable: Порушення меж (Spreadsheet97) R= ,71523924 R²= ,51156717 Adjusted R²= ,43164180 F(9,55)=6,4006 p

	b*	Std.Err. - of b*	B	Std.Err. - of b	t(55)	p-value
Intercept			6,609943	2,248071	2,94027	0,004788
Когнітивно-поведінкові інтервенції	0,621471	0,102499	0,210718	0,034754	6,06321	0,000000
Самопожертвування	0,232184	0,113494	0,071264	0,034835	2,04578	0,045572
Макіавелізм	0,253437	0,108889	0,278640	0,119718	2,32748	0,023648
Уникнення небезпеки	0,337530	0,140242	0,280617	0,116595	2,40677	0,019480
Сенситивний нарцисизм	-0,372555	0,128960	-0,239910	0,083045	-2,88892	0,005520
Нарцисизм(темна тріада)	0,350651	0,134763	0,347458	0,133536	2,60198	0,011887
Ненадійна привязаність	-0,293816	0,122065	-0,051920	0,021570	-2,40705	0,019466
Пошук новизни	0,203293	0,106159	0,305795	0,159685	1,91500	0,060699
Грандіозний нарцисизм	-0,188080	0,135569	-0,298412	0,215097	-1,38734	0,170935

Таблиця Л.2

Показники регресійного аналізу впливу значень характеристик психологів
на прийнятність порушення меж

Regression Summary for Dependent Variable: Ставлення до порушення меж (Spreadsheet97) R= ,58234350 R²= ,33912396 Adjusted R²= ,28311751 F(5,59)=6,0551 p

	b*	Std.Err. - of b*	B	Std.Err. - of b	t(59)	p-value
Intercept			5,879643	2,230488	2,63603	0,010702
Когнітивно-поведінкові інтервенції	0,437369	0,107271	0,156159	0,038300	4,07723	0,000138
Самопожертвування	0,356836	0,115589	0,115330	0,037359	3,08712	0,003077
Макіавелізм	0,174152	0,108967	0,201623	0,126155	1,59821	0,115338
Незаслужений селф-образ	-0,239856	0,120552	-0,108416	0,054490	-1,98965	0,051271
Пошук новизни	0,137586	0,114425	0,217932	0,181246	1,20241	0,23400

Додаток М

Результати перевірки на внутрішню узгодженість шкал

Таблиця М.1

Показники Альфа-Кронбаха для шкали «Психодинамічні інтервенції»

Summary for scale: Mean=45,8923 Std.Dv.=9,03487 Valid N:65 (Spreadsheet86) Cronbach alpha: ,869843
Standardized alpha: ,872234 Average inter-item corr.: ,416157

	Mean if - deleted	Var. if - deleted	Stdv. if - deleted	Item-Totl - Correl.	Alpha if - deleted

Я заохочую клієнтів вивчати почуття, які вони вважають незручними (наприклад гнів, заздрість, хвилюва	40,84615	69,88403	8,359667	0,434933	0,868535
Я пов'язую поточне почуття чи сприйняття клієнта з його минулим досвідом.	41,90769	62,51456	7,906615	0,655912	0,851626
Я фокусує увагу на подібності в стосунках клієнта, що повторюються з часом.	41,12308	63,06178	7,941144	0,741493	0,844818
Я зосереджую увагу на наших стосунках з клієнтом.	42,26154	63,11621	7,944571	0,545533	0,863597
Я заохочую клієнтів переживати та виражати почуття під час сесії.	41,06154	66,88852	8,178540	0,641216	0,854017
Я звертаю увагу клієнтів на те, що вони уникають важливих тем для розмов та певних емоційних станів.	41,36923	65,83290	8,113748	0,581305	0,857842
Я пропоную альтернативні способи розуміння досвіду, минулих переживань або подій, які раніше не були у	41,50769	63,26533	7,953950	0,680203	0,849508
Я ідентифікую повторювані патерни в діях, почуттях та переживаннях клієнта.	41,36923	65,09444	8,068112	0,702845	0,848961
Я дозволяю клієнту ідентифікувати обговорення важливих питань, подій та переживань.	40,33846	74,83929	8,650970	0,414802	0,870068
Я заохочую обговорення бажань клієнта, фантазій, мрій або спогадів про раннє дитинство(позитивних чи	41,24615	65,93940	8,120308	0,533594	0,862117

Таблиця М.2

Показники Альфа-Кронбаха для шкали «Когнітивно-поведінкові інтервенції»

Summary for scale: Mean=28,3385 Std.Dv.=11,4704 Valid N:65 (Spreadsheet86) Cronbach alpha: ,889983
Standardized alpha: ,892271 Average inter-item corr.: ,468099

	Mean if - deleted	Var. if - deleted	Stdv. if - deleted	Item-Totl - Correl.	Alpha if - deleted
Я даю чіткі поради або прямі рекомендації клієнту.	26,98462	114,9074	10,71949	0,560197	0,884763
Я активно ідентифікую теми обговорення та терапевтичної діяльності.	26,53846	114,1254	10,68295	0,434653	0,891237
Я зосереджую увагу в обговоренні на ірраціональних або нелогічних переконаннях клієнта.	24,35385	112,8440	10,62281	0,506808	0,886831
Я пропоную клієнтам виконувати певні активності або домашні завдання в позатерапевтичний час.	25,00000	99,0461	9,95219	0,715107	0,872799
Я надаю обґрунтування своєї техніки або підходу до терапії.	24,61539	108,6982	10,42584	0,582872	0,882211
Я зосереджую увагу в обговоренні на подальших життєвих ситуаціях пацієнта.	24,83077	106,0175	10,29648	0,694665	0,874967
Я надаю клієнтам інформацію про їхні поточні симптоми, розлади, або лікування.	25,16923	101,0944	10,05457	0,600129	0,883488
Я прямо пропоную клієнтам практикувати між сесіями певні поведінкові навички, практики засвоєні під час	25,10769	94,0345	9,69714	0,809414	0,864693
Я навчаю клієнтів конкретним методикам для боротьби з симптомами.	25,18462	101,3198	10,06577	0,748649	0,870243
Я взаємодію з клієнтами у вчительській (дидактичній) манері.	27,26154	110,0701	10,49143	0,694897	0,876997

Таблиця М.3

Показники Альфа-Кронбаха для шкали «Ненадійна прив'язаність»

Summary for scale: Mean=51,9692 Std.Dv.=20,0172 Valid N:65 (Spreadsheet89) Cronbach alpha: ,869224
Standardized alpha: ,877841 Average inter-item corr.: ,364607

	Mean if - deleted	Var. if - deleted	StDv. if - deleted	Itm-Totl - Correl.	Alpha if - deleted
Я боюся, що мій партнер покине мене.	48,00000	337,0154	18,35798	0,558680	0,858821
Я відчуваю безсилля в моїх відносинах.	49,20000	353,2985	18,79624	0,515034	0,861507
Ме0 потрібна увага інших людей, щоб почувати себе цінним (-ою).	46,46154	337,8793	18,38149	0,563951	0,858522
Я потребую схвалення своїх стосунків іншими.	48,03077	334,2760	18,28322	0,635989	0,854679
Я часто хвилююсь, що мій партнер розчарований мною.	48,83077	333,3098	18,25677	0,682612	0,852515
Я боюся, що мої відносини не будуть успішними.	48,69231	323,1053	17,97513	0,753164	0,847870
Якщо я не триматимусь міцно за близьких людей, вони відмовляться від мене.	49,55384	339,1086	18,41490	0,764375	0,851156
Я хвилююсь, що мої відносини закінчаться погано.	49,40000	339,5323	18,42640	0,682810	0,853613
Я запитую свого партнера про справжнє почуття до мене.	47,47692	340,4956	18,45252	0,377146	0,873074
Я хвилююсь, що люди з мого життя покинуть мене.	48,50769	348,0961	18,65733	0,452729	0,864542
Я тривожусь за те, щоб втримати стосунки.	48,93846	320,9501	17,91508	0,828449	0,844363
Я боюся, що буду відкинутим (-ою) іншими, якщо дозволю їм наблизитись до мене.	48,86154	328,3039	18,11916	0,661935	0,852879
Ме0 соромно за себе в моїх відносинах.	49,46154	344,5562	18,56223	0,667763	0,855139
Я відчуваю себе в безпеці у своїх стосунках .	44,18462	430,4275	20,74675	-0,431131	0,905185

Таблиця М.4

Показники Альфа-Кронбаха для шкали «Самопожертвування»

Summary for scale: Mean=36,4615 Std.Dv.=12,6714 Valid N:65 (Spreadsheet89) Cronbach alpha: ,741700
Standardized alpha: ,729304 Average inter-item corr.: ,244554

	Mean if - deleted	Var. if - deleted	StDv. if - deleted	Itm-Totl - Correl.	Alpha if - deleted
Я не приймаю допомоги від інших, коли перебуваю в скрутній ситуації.	33,55384	144,7702	12,03205	0,154471	0,757160
У мене були значимі люди, які ображали мене в певний спосіб.	30,00000	116,1231	10,77604	0,597519	0,684223
Я визнавав (-ла) провину за те, чого не робив (-ла).	32,96923	133,2606	11,54385	0,347318	0,729759
Ме0 важко прийняти підтримку інших.	32,69231	134,4284	11,59433	0,268094	0,745288
Я тримаю в своєму житті людей, які не бажують ме0 кращого.	34,30769	148,5823	12,18943	0,170967	0,749189
Мене використовували.	30,75385	117,5702	10,84298	0,539964	0,695146
Я терпів (-ла) погане ставлення від інших людей.	30,80000	113,8523	10,67016	0,629549	0,677300
Я схильний (-на) залишатися у поганих відносинах довше, 0ж потрібно.	32,78461	119,8613	10,94812	0,550320	0,694136
Я, здається, вибираю ситуації, які ведуть до розчарувань.	33,83077	132,0791	11,49257	0,477485	0,711539

Таблиця М.5

Показники Альфа-Кронбаха для шкали «Незаслужений селф-образ»

Summary for scale: Mean=23,5538 Std.Dv.=9,06061 Valid N:65 (Spreadsheet89) Cronbach alpha: ,680885
Standardized alpha: ,762104 Average inter-item corr.: ,223241

	Mean if - deleted	Var. if - deleted	StDv. if - deleted	Itm-Totl - Correl.	Alpha if - deleted
Я заслуговую на погане ставлення у моїх відносинах.	22,30769	74,79763	8,648562	0,565111	0,658197
Я не вірю, що я 1ий(ка) ж хороша, як і інші люди.	21,43077	60,09136	7,751862	0,520554	0,620748
Я заслужив (-ла) зневагу, яку інші відчують до мене.	22,27692	74,56947	8,635362	0,451525	0,659785
Люди повин0 осуджувати мене.	22,44615	79,57018	8,920212	0,178565	0,681758
Я не заслуговую на те, щоб отримувати задоволення у своїх стосунках з іншими.	22,30769	73,47455	8,571730	0,352800	0,661297
Я заслуговую на щасливі стосунки.	21,73846	76,37775	8,739436	-0,002590	0,727986
Мене не повин0 хвалити за те, що я зробив (-ла).	19,50769	66,98841	8,184645	0,196335	0,699357
Я намагаюся згадати пога0 речі, які я пережив (-ла) у своєму житті.	20,41538	64,67361	8,041990	0,361930	0,654897
Я не можу відчувати велике задоволення у стосунках тому, що я не відчуваю, що заслуговую на це.	21,75385	63,41633	7,963437	0,592533	0,616357
Я відчуваю, що пога0 речі трапляються зі мною заслужено.	21,80000	67,23692	8,199812	0,571067	0,629659
Я є гідною людиною.	21,49231	73,54225	8,575678	0,170890	0,684181
Коли зі мною трапляються позитив0 речі, я відчуваю, що не заслуговую на них.	21,61539	63,95976	7,997485	0,547283	0,622941

Таблиця М.6

Показники Альфа-Кронбаха для шкали «Маккіавелізм»

Summary for scale: Mean=8,70313 Std.Dv.=3,53522 Valid N:64 (Spreadsheet1) Cronbach alpha: ,791729
Standardized alpha: ,796564 Average inter-item corr.: ,503805

	Mean if - deleted	Var. if - deleted	StDv. if - deleted	Itm-Totl - Correl.	Alpha if - deleted
Я схильний(а) ма0пулювати іншими для досягнення своїх цілей.	6,562500	7,996094	2,827737	0,572144	0,755221
Я використовував(ла) обман або брехню для досягнення своїх цілей.	6,468750	7,624024	2,761163	0,502348	0,791886
Я використовував(ла) лестоці для досягнення своїх цілей.	6,453125	6,591552	2,567402	0,657805	0,711248
Я схильний(а) використовувати інших людей у своїх цілях.	6,625000	7,390625	2,718570	0,697887	0,696981

Таблиця М.7

Показники Альфа-Кронбаха для шкали «Психопатія»

Summary for scale: Mean=7,12308 Std.Dv.=2,94485 Valid N:65 (Spreadsheet1) Cronbach alpha: ,597405
Standardized alpha: ,634164 Average inter-item corr.: ,311132

	Mean if - deleted	Var. if - deleted	StDv. if - deleted	lrm-Totl - Correl.	Alpha if - deleted
Я схильний(а) не відчувати докори сумління.	5,323077	5,726390	2,392988	0,251861	0,629784
Я схильний(а) не турбуватися про моральну якість моїх вчинків.	5,538462	5,725443	2,392790	0,386437	0,522365
Я схильний(а) до безсердечності і нечутливості.	5,723077	5,523313	2,350173	0,609053	0,402254
Я схильний(а) до цинізму.	4,784616	4,815148	2,194345	0,362070	0,552104

Таблиця М.8

Показники Альфа-Кронбаха для шкали «Нарцисизм»

Summary for scale: Mean=13,1094 Std.Dv.=3,90408 Valid N:64 (Spreadsheet1) Cronbach alpha: ,850834
Standardized alpha: ,851222 Average inter-item corr.: ,600262

	Mean if - deleted	Var. if - deleted	StDv. if - deleted	lrm-Totl - Correl.	Alpha if - deleted
Я б хотів(ла), щоб мною захоплювалися інші люди.	9,54688	8,372802	2,893579	0,737555	0,789736
Я б хотів(ла), щоб інші люди звертали на мене увагу.	9,57813	8,650147	2,941113	0,735121	0,791341
Я схильний(а) до пошуку престижу і соціального статусу.	9,64063	9,386476	3,063735	0,663819	0,821963
Я б хотів(ла), щоб інші люди робили мені особливі послуги.	10,56250	9,027344	3,004554	0,630770	0,836326

Таблиця М.9

Показники Альфа-Кронбаха для шкали «Пошук новизни»

Summary for scale: Mean=6,92308 Std.Dv.=2,73466 Valid N:65 (Spreadsheet1) Cronbach alpha: ,511271
Standardized alpha: ,538074 Average inter-item corr.: ,062322

	Mean if - deleted	Var. if - deleted	StDv. if - deleted	lrm-Totl - Correl.	Alpha if - deleted
Часто я починаю щось нове заради забави або нових вражень, навіть якщо більшість інших людей вважають	6,476923	6,403314	2,530477	0,283373	0,471672
Я часто роблю певні речі під впливом почуттів, які відчуваю в даний момент, і не замислююся про досвід	6,784616	6,322841	2,514526	0,530345	0,442675
14(3). Оберн Я значно стриманий(а) і здатний(на) краще контролювати себе, ніж більшість інших людей.	6,523077	6,741775	2,596493	0,149974	0,500215
Часто я витрачаю гроші до тих пір, поки у мене нічого не залишається або не виникнуть занадто великі	6,815384	6,950532	2,636386	0,193749	0,495105

36(5) оберн Я люблю все як слід обміркувати, перш Ож приймати рішення.	6,78461 6	6,75361 0	2,59877 1	0,27318 9	0,482210
Ме0 подобається, коли люди можуть робити те, що їм захочеться, не дотримуючись суворих правил і прип	6,35384 6	6,47479 2	2,54456 1	0,25527 8	0,477884
47(7)оберн Зазвичай, перш Ож прийняти будь-яке рішення, я розглядаю в деталях всі факти.	6,72307 7	6,60023 6	2,56909 3	0,29342 9	0,475279
Зазвичай я здатний(а) переконати людей повірити ме0, навіть коли знаю що те, про що говорю, є перебі	6,55384 6	6,80094 7	2,60786 2	0,13089 2	0,503998
53(9)обернене В мене репутація дуже практичної людини, що не піддається емоціям.	6,36923 1	6,69443 8	2,58736 1	0,16396 7	0,497366
Я надаю перевагу тому, щоб витратити гроші, а не заощаджувати їх.	6,55384 6	6,21633 2	2,49325 7	0,37984 3	0,451474
Зазвичай я можу перебільшити реаль0 події, якщо треба розповісти цікаву історію або розіграти кого-н	6,47692 3	6,52639 1	2,55468 0	0,23223 0	0,482814
63(12) обернене Зазвичай необхід0 дуже серйоз0 практич0 причини для того, щоб я захотів(ла) змінити	6,47692 3	6,95716 0	2,63764 3	0,06065 4	0,518707
Я часто підкоряюся внутріш0м спонуканням, передчуттям, інтуїції і не замислююся про деталі.	6,50769 2	6,52686 5	2,55477 3	0,23575 4	0,482163
Я економ0ший(ша) чим більшість людей.	6,60000 0	7,93230 8	2,81643 5	-0,29902 3	0,581753
77(15)оберн Навіть коли більшість людей вважають це не важливим, я все одно зазвичай наполягаю на то	6,36923 1	7,34059 2	2,70935 3	-0,08330 1	0,547112
Я часто порушую різ0 правила і приписи, коли вважаю, що можу обійтися і без них.	6,61538 5	6,88284 0	2,62351 7	0,110441	0,507574
Я надаю перевагу тому, щоб приймати швидкі рішення для того, щоб впоратися з усім необхідним.	6,49230 8	6,18840 2	2,48765 0	0,37736 3	0,450829
Ме0 подобається робити речі по-новому, спробувавши нові шляхи.	6,21538 4	7,30745 6	2,70323 1	-0,06141 0	0,538924

Таблиця М.10

Показники Альфа-Кронбаха для шкали «Уникнення небезпеки»

Summary for scale: Mean=9,27419 Std.Dv.=4,42856 Valid N:62 (Spreadsheet1) Cronbach alpha: ,818655
Standardized alpha: ,817448 Average inter-item corr.: ,188303

	Mean if - deleted	Var. if - deleted	Stdv. if - deleted	Item-Totl - Correl.	Alpha if - deleted
2(1)оберн Зазвичай я впевнений(а) в тому, що все буде добре, навіть якщо подібна ситуація викликає	8,854838	17,6724 8	4,203865	0,33257 9	0,813921
У незнайомій ситуації я часто відчуваю напругу та неспокій навіть тоді, коли на думку інших людей пр	8,870968	16,4349 7	4,054006	0,65877 8	0,795543
У мене менше енергії і я легше втомлююся, Ож більшість інших людей.	8,887096	17,1001 5	4,135233	0,48613 9	0,805449
Часто я уникаю зустрічі з незнайомими людьми, оскільки в них ситуаціях ме0 не вистачає впевненості в	9,080646	17,4612 4	4,178665	0,50834 6	0,805714
Коли ме0 доводиться зустрічатися з групою незнайомих осіб, я веду себе більш сором'язливо, Ож більші	8,967742	17,3215 4	4,161915	0,45908 3	0,807139
38(6)оберн Зазвичай я залишаюся спокійним(ною) і безтурботним(ною) в ситуаціях, які більшості інших	8,806452	17,6399 6	4,199995	0,33566 8	0,813803
45(7)оберн При зустрічі з групою незнайомих людей я швидше за все буду залишатися спокійним(ною), на	8,758064	17,4092 1	4,172434	0,39250 2	0,810646

Зазвичай я турбуюся сильніше, ніж більшість інших людей через те, що в майбутньому може статися щось погане	9,0483888	17,78798	4,217580	0,377955	0,811415
61(9) обер Якщо я збентежений(на) або відчуваю себе приниженим(ною), то легко можу подолати це.	8,8064527	17,09157	4,134195	0,473934	0,806046
Мені дуже важко звикати до змін в моєму житті, оскільки при цьому я стаю напруженим(ною), втомлююся	8,9032265	17,44225	4,176392	0,401541	0,810118
64(11) обер Я майже завжди залишаюся розслабленим(ною) і спокійним(ною), навіть коли майже всі інші втомлюються	8,5967743	17,62773	4,198539	0,369276	0,811813
Я часто відчуваю напругу та неспокій в незнайомих ситуаціях, навіть коли інші зовсім не відчувають напруги	9,000000	16,96774	4,119192	0,579297	0,801118
13 обер Я відчуваю себе дуже впевненим(ною) і покладаюся на себе майже в усіх життєвих ситуаціях.	8,9032264	17,21644	4,149270	0,460494	0,806899
14 обер Я більш енергійний(на) і менше втомлююся чим більшість людей.	8,5483881	17,66701	4,203215	0,381253	0,811189
Через невпевненість я часто припиняю те, над чим працюю, навіть тоді, коли мої друзі кажуть, що все в порядку	9,0806468	18,42898	4,292899	0,209524	0,818834
16 обер Я зовсім не соромлюся(ся) у присутності незнайомих людей.	8,6451621	17,55151	4,189452	0,373294	0,811646
17 обер Я швидше інших приходжу до тями після легких захворювань або стресів.	8,8548380	19,34990	4,398852	-0,068553	0,834868
18 обер Зазвичай я впевнений(на), що з легкістю можу впоратися з тим, що більшість людей вважало б неможливим	8,5806460	17,24350	4,152529	0,480504	0,806015
Зазвичай я відчуваю напругу та занепокоєння, коли повинен(на) зробити щось нове і незвичне.	8,4354840	18,89100	4,346378	0,084296	0,823460
20 обер Зазвичай я відчуваю себе набагато впевненішим(шою) і енергійнішим(шою), ніж більшість людей, навіть коли я втомлююся	8,5806461	17,30801	4,160290	0,462789	0,806945

Додаток Н

Результати порівняльного аналізу

Таблиця Н.1

Показники порівняльного аналізу характеристик терапевтів в групах з різним рівнем частоти та порушення меж(за критерієм Манна-Уїтні)

Mann-Whitney U Test (Spreadsheet97) By variable Рівні порушення та ставлення Marked tests are significant at $p < ,05000$

	Rank Sum - Group 1	Rank Sum - Group 2	U	Z	p-value	Z - adjusted	p-value	Valid N - Group 1	Valid N - Group 2	2*1sided - exact p
Психодинамічні інтервенції	1197,000	948,000	417,000	-1,19846	0,230740	-1,20037	0,229995	39	26	0,232557
Пошук новизни	1195,500	949,500	415,000	-1,21854	0,223018	-1,22939	0,218926	39	26	0,222211
Уникнення небезпеки	1293,500	851,500	500,000	0,08034	0,935964	0,08060	0,935759	39	26	0,931149
Маккіавелізм	1111,000	1034,000	331,000	-2,35005	0,018772	-2,36949	0,017813	39	26	0,018012
Психопатія	1192,500	952,500	412,000	-1,25872	0,208134	-1,27179	0,203449	39	26	0,207308
Ненадійна привязаність	1158,000	987,000	378,000	-1,72069	0,085308	-1,72144	0,085171	39	26	0,085338
Незаслужений селф-образ	1234,000	911,000	454,000	-0,70301	0,482053	-0,70401	0,481429	39	26	0,484762

Таблиця Н.2

Показники порівняльного аналізу характеристик терапевтів в групах з різним рівнем частоти та порушення меж(методом t-тесту)

T-tests; Grouping: Рівні порушення та ставлення (Spreadsheet97) Group 1: 1 Group 2: 2

	Mean - 1	Mean - 2	t-value	df	P	Valid N - 1	Valid N - 2	Std.Dev. - 1	Std.Dev. - 2	F-ratio - Variances	p - Variance s
Когнітивно-поведінкові інтервенції	24,46154	34,15385	-3,64342	63	0,000546	39	26	11,19644	9,36245	1,430150	0,349694
Залежність від заохочення	8,92308	8,53846	0,53965	63	0,591344	39	26	2,63962	3,06243	1,346008	0,400141
Нарцисизм(темна триада)	12,23077	14,23077	-2,06317	63	0,043223	39	26	4,13242	3,31430	1,554622	0,248335
Самопожертвування	34,87179	38,84615	-1,24410	63	0,218072	39	26	12,36544	12,99136	1,103798	0,767981
Сенситивний нарцисизм	26,53846	27,30769	-0,50010	63	0,618748	39	26	6,54075	5,28976	1,528914	0,266670
Грандіозний нарцисизм	4,10256	4,69231	-0,94952	63	0,345986	39	26	2,57309	2,25866	1,297801	0,498010

