

Заклад вищої освіти «Український католицький університет»

Факультет наук про здоров'я

Кафедра психології та психотерапії

Магістерська робота

**ОСОБЛИВОСТІ СЕКСУАЛЬНОСТІ ЖІНОК
СХИЛЬНИХ ДО ЕМОЦІЙНОЇ ЗАЛЕЖНОСТІ ВІД ПАРТНЕРА**

Виконала: студентка

6 курсу, групи ЗПП-19М

спеціальності 053 Психологія

освітньої програми «Клінічна

психологія з основами психодинамічної терапії

Артюхова Катерина Сергіївна

Керівник: к. пс. н. Широка А.О.

Рецензент: _____

Львів – 2021

ЗМІСТ

ВСТУП.....	4
РОЗДІЛ I ЖІНОЧА СЕКСУАЛЬНІСТЬ В КОНТЕКСТІ ЕМОЦІЙНОЇ ЗАЛЕЖНОСТІ У РОМАНТИЧНИХ СТОСУНКАХ.....	9
1.1. Жіноча сексуальність: поняття та теорії розвитку	9
1.1.1. Поняття та основні чинники формування сексуальності.....	9
1.1.2. Особливості жіночої сексуальності.....	11
1.1.3. Психодинамічні теорії жіночої сексуальності.....	14
1.2. Феномен емоційної залежності	20
1.2.1. Емоційна залежність та схожі поняття.....	20
1.2.2. Причини формування емоційної залежності.....	21
1.2.3. Прояви емоційної залежності у жінок та чоловіків.....	23
1.3. Роль емоційної залежності від партнера у романтичних стосунках.....	24
1.3.1. Особливості психосоціального функціонування осіб схильних до емоційної залежності.....	24
1.3.2. Роль емоційної залежності від партнера у романтичних стосунках.....	26
1.4. Теоретична модель дослідження.....	28
Висновки до першого розділу.....	29
РОЗДІЛ II МЕТОДИЧНІ ЗАСАДИ ВИВЧЕННЯ ОСОБЛИВОСТЕЙ СЕКСУАЛЬНОСТІ ЖІНОК СХИЛЬНИХ ДО ЕМОЦІЙНОЇ ЗАЛЕЖНОСТІ ВІД ПАРТНЕРА.....	31
2.1 Опис групи досліджуваних.....	31
2.2. Характеристика методик дослідження.....	34
2.3 Методи статистичного опрацювання даних.....	42
Висновки до другого розділу.....	43
РОЗДІЛ III ЕМПІРИЧНЕ ДОСЛІДЖЕННЯ ОСОБЛИВОСТЕЙ СЕКСУАЛЬНОСТІ ТА ЕМОЦІЙНОЇ ЗАЛЕЖНОСТІ.....	44

3.1. Особливості ризикованої сексуальної поведінки жінок схильних до емоційної залежності.....	44
3.2. Зв'язок між екстернальним локусом сексуального контролю, сексуальною асертивністю та емоційною залежністю	49
3.3 Зв'язок між сексуальною тривогою, страхом сексуальних стосунків та емоційною залежністю	51
3.4. Роль емоційної залежності та психологічних тенденцій сексуальності у задоволенні стосунками з партнером.....	53
3.5. Дискусія результатів.....	54
Висновки до третього розділу.....	57
ВИСНОВКИ.....	59
СПИСОК ВИКОРИСТАНИХ ДЖЕРЕЛ.....	62
ДОДАТКИ.....	72

ВСТУП

Тривалий час на жіночу сексуальність існував лише чоловічий погляд, і такому аспекту сексуальний взаємин як емоційна близькість в принципі не надавали особливого значення (Masters & Johnson, 1981; Freud 1962). Втім від середини 20 століття почали з'являтися теорії жіночого психосексуального розвитку (МакДугалл, 1999; Kernberg, 2000) та емпіричні дані, які вказують на те, що у сексуальній сфері між жінками та чоловіками все ж існують відмінності. Більшість авторів підкреслюють, що жіноча психологія сильніше пов'язана з побудовою стосунків прив'язаності, близькості та взаємності, і ці аспекти розглядають як унікальні особливості, які позначаються на всіх сферах життя жінок, зокрема і на сфері сексуальних стосунків (Bernhard, 2002).

Коли мова йде про емоційну близькість важливо розуміти, що це цілий спектр реакцій, пов'язаних зі сприйняттям близькості партнера, що дозволяє ділитися переживаннями, мати очікування щодо того, що партнер тебе зрозуміє та потурбується про тебе, а також готовність проявляти схожі реакції у відповідь (Sinclair & Dowdy, 2005). Загалом емоційну близькість прийнято розглядати як важливу ознаку благополучних партнерських стосунків (Russell, 1990; Yoo et al., 2013). Однак вона може мати і дисфункційні прояви, які називають емоційною залежністю і визначають як модель задоволення емоційних потреб лише через взаємини з партнером, для якої характерні надмірний страх самотності та сепарації, постійний пошук підтвердження та уваги, схильність підлаштовуватися та чіплятися за партнера (Castelló, 2005; Lemos & Londoño, 2020). Існує припущення, що жінки є більш схильними до емоційної залежності, ніж чоловіки, втім на даний час емпіричні факти є суперечливими: одним авторам вдалося довести цю тезу (Brennan & Shaver, 1998), натомість іншим ні (González-Jiménez & Hernández-Romera, 2014).

Також існує припущення про те, що навіть якщо чоловіки та жінки однаково схильні до емоційної залежності від партнерів, втім реагують на неї по-різному: чоловіки частіше проявляють агресію, психологічне, фізичне та сексуальне насилля, натомість жінки частіше стають жертвами зловживань та скривдження з боку партнерів (Schwartz & DeKeseredy, 2008; Бэнкрофт, 2020). Також у дослідженнях йдеться про зв'язок між емоційною залежністю та імпульсивністю (Oshri et al., 2015), зловживаннями з боку партнера (Del Castillo et al., 2015; Momeñe et al., 2017; Ponce-Díaz et al., 2019;), ризикованою сексуальною поведінкою (Messman-Moore et al., 2010). Загалом про особливості сексуальності в контексті емоційної залежності відомо не так багато. Втім дані, які вже існують на даний час, дозволяють зрозуміти, що жінки схильні до емоційної залежності можуть бути групою ризику як проявів сексуально ризикованої поведінки, так і сексуальних зловживань з боку партнерів. Втім (1) даних про це не так багато і вони можуть бути доповнені результатами і цього дослідження, (2) залишається невідомим, які саме психологічні тенденції сексуальності мають найсильніший зв'язок зі схильністю до емоційної залежності від партнерів; (3) що сильніше визначає задоволення партнерськими стосунками – дисфункційні емоційні переживання чи особливості сексуального життя жінок. Такі міркування зумовили **мету даного дослідження**: з'ясувати особливості сексуальності, в таких аспектах як ризикована сексуальна поведінка та психологічні тенденції сексуальності, у жінок схильних до емоційної залежності від партнера.

Об'єктом дослідження є жіноча сексуальність;

Предметом — особливості жіночої сексуальності в контексті емоційної залежності від партнера.

Гіпотези дослідження:

1. Жінки з вищим рівнем емоційної залежності, у порівнянні з жінками з середнім та нижчим рівнем, є більш схильними до ризикованої сексуальної поведінки, пов'язаної з бажанням задовольнити партнера.

2. Схильність до емоційної залежності має прямий зв'язок з екстернальним локусом сексуального контролю та обернений з сексуальною асертивністю.

3. Існує прямий зв'язок між емоційною залежністю та сексуальною тривогою і страхом сексуальних стосунків.

4. У задоволенні стосунками значиму роль відіграють як відсутність емоційної залежності, так і задоволення сексуальними стосунками

Завдання дослідження:

1. Проаналізувати поняття, особливості та психодинамічні теорії розвитку жіночої сексуальності; розглянути феномен емоційної залежності, чинники її формування та особливості проявів у жінок і чоловіків; провести аналіз ролі емоційної залежності від партнера у романтичних стосунках, а саме розглянути особливості психосоціального функціонування та кореляти емоційної залежності.
2. Розробити план дослідження, підібрати методологічний інструментарій оцінки різних проявів сексуальності та емоційної залежності жінок в стосунках з партнером, визначити групу досліджуваних.
3. З'ясувати особливості сексуальності жінок, схильних до емоційної залежності в таких її аспектах як ризикована сексуальна поведінка та психологічні тенденції сексуальності; визначити, які саме прояви емоційної залежності та сексуальності відіграють значущу роль у задоволенні романтичними стосунками;
4. Проаналізувати отримані результати в контексті теорій жіночої сексуальності, даних попередніх досліджень та психотерапевтичної практики.

Група досліджуваних: в опитуванні взяли участь 234 жінки віком від 19 до 57 років. Також 4-ро жінок з вищими за середні показниками емоційної залежності взяли участь у напівструктурованому інтерв'ю.

У роботі використано **методологічну тріангуляцію**, тобто результати дослідження отримані як з кількісних, так і з якісних даних, що забезпечує більшу надійність результатів.

Методики дослідження: методика дослідження емоційної залежності, багатовимірний опитувальник сексуальності MSQ, авторська анкета ризикованої сексуальної поведінки, методика визначення рівня задоволення стосунками, методика самооцінки генералізованого типу прив'язаності.

Наукова новизна:

Отримані результати:

- (1) **доповнюють** дані попередніх досліджень: дійсно жінки схильні до емоційної залежності частіше є схильними до ризикованої сексуальної поведінки, зокрема рідше використовують презервативи та частіше практикують перерваний статевий акт, що загалом узгоджується з їхнім надмірним бажанням задовольнити та не втратити партнера;
- (2) **розширюють** наше розуміння того, що схильність до емоційної залежності має зв'язок і з особистісними рисами, які жінки проявляють у сексуальних стосунках: зокрема, схильність до емоційної залежності має прямий зв'язок з екстернальним локусом сексуального контролю, сексуальним страхом та тривогою та обернений з сексуальною асертивністю;
- (3) **вказують**, що для жінок схильних до емоційної залежності емоційні дефіцити в стосунках значно сильніше позначаються на задоволенні стосунками, ніж особливості їхнього сексуального життя.

Практичне значення одержаних результатів: В процесі написання роботи було перекладено на українську мову та оцінено внутрішню узгодженість тверджень Опитувальника емоційної залежності, що дозволяє його рекомендувати і для інших досліджень. Отримані результати привертають увагу психотерапевтів до таких аспектів: 1) існує тонка межа між здоровою емоційною близькістю та емоційною залежністю, на даний час існують критерії та

психодіагностичні інструменти, які дозволяють це визначити; 2) за сексуальною тривогою, страхом та загалом незадоволенням партнерськими стосунками можуть приховуватися емоційні дефіцити жінок та їхня схильність до стосунків емоційної залежності; 3) емоційна залежність від партнера робить жінок більш схильними до ризикованої сексуальної поведінки та сексуальних зловживань з боку партнерів, відтак у фокусі терапевтичної допомоги важливо тримати розвиток відповідальнішого ставлення жінок до власного здоров'я, а також рис сексуальної асертивності та інтернального локусу контролю, особливо в ситуаціях наполегливості з боку партнерів.

Структура та обсяг роботи. Робота складається із вступу, трьох розділів, висновків, списку використаних джерел (94 найменування) та додатків. У роботі подано загалом 2 таблиці, 16 рисунків. Зальний обсяг роботи – 89 сторінок, основний зміст містить 61 сторінку.

РОЗДІЛ І ЖІНОЧА СЕКСУАЛЬНІСТЬ В КОНТЕКСТІ ЕМОЦІЙНОЇ ЗАЛЕЖНОСТІ

1.1. Жіноча сексуальність: поняття та теорії розвитку

1.1.1. Поняття та основні чинники формування сексуальності

Сексуальність – це невід’ємна та комплексна характеристика життя кожної людини. Вона виражається сукупністю психофізіологічних, емоційних та біологічних реакцій у відповідь на прояв та задоволення статевого потягу (The International Encyclopedia of Sexuality, 2001).

На формування сексуальності впливають чимало чинників. Зокрема, від моменту зачаття біологічні чинники, такі як генотип та його фенотипова експресія відіграють важливу роль у розвитку сексуальності. Коли людина народжується у силу вступають інші впливові чинники: соціальні, економічні та культурні. Важливу роль має сім’я, її культурні норми, очікування та ставлення до проявів маскулінності та фемінності дитини. Від моменту народження, коли ідентифікується стать дитини, усі ці сили допомагають формувати особливості її сексуальності (Brown & Brown, 2006).

На жіночу, так само як і на чоловічу сексуальність впливають біологічні чинники, які визначають будову тіла та сексуальну орієнтацію, і соціальні, які в процесі взаємодії з оточенням формують сприйняття та ставлення до власної статі та сексуальності (Bailey et al., 2016).

З одного боку сексуальність можна розглядати як щось динамічне – вона може змінюватися в залежності від обставин, стосунків з партнером, особистісних характеристик. Втім з іншого боку, сексуальність можна розглядати як відносно стабільну характеристику людини, зокрема говорити про її сексуальну ідентичність, яку часто визначають через сексуальну орієнтацію індивіда як гетеро-, гомо- чи бісексуальну (Bernhard, 2002). Загалом, як різні життєві обставини, так і ідентичність індивіда визначають його чи її сексуальні думки, фантазії та переживання, а також конкретну сексуальну поведінку, до якої

відносять зокрема такі прояви як поцілунки, обійми, статевий акт чи мастурбацію (Bernhard, 2002).

Відмінності у циклі сексуальної реакції у жінок та чоловіків

У 1966 році Мастерс та Джонсон описали цикл сексуальних реакцій людини, який поділяється на 4 фази: збудження, плато, оргазм і розслаблення (Masters & Johnson, 1981). Сексуальна реакція починається зі збудження. При тривалій та достатній стимуляції збудження переходить у фазу плато. Поступово, продовжуючи стимуляцію, пік збудження переростає у оргазм. У фазі розслаблення (розрядки) тіло повертається до свого звичного стану, як це показано на Рис.1.1.

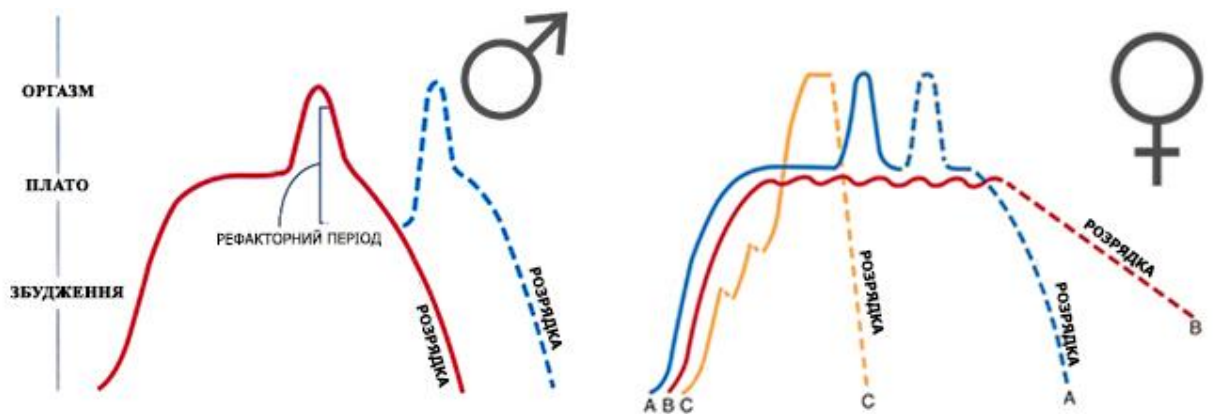


Рис. 1.1 Цикл сексуальних реакцій у чоловіків та жінок за Мастерс і Джонсон.

Цикл Мастерс і Джонсон став базою для вивчення сексуальних дисфункцій у DSM IV. Відповідно до 4 наявних фаз сексуальної реакції було виділено гіполібідемію, розлади сексуального збудження, аноргазмію та розлади, що пов'язані із болісним статевим актом у жінок (вагінізм) (Balon et al., 2007).

Недоліком інтерпретації циклу Мастерс і Джонсон дослідники вбачають той факт, що в ній базою виступає фізіологічна складова, а оргазм постає основною ціллю сексуального контакту. Однак відомо, що більшість жінок не відчувають оргазму безпосередньо від самого проникнення фалосу у піхву. Воно

швидше виникає як реакція на збудження, відтак ця модель добре пояснює чоловічу сексуальну реакцію, однак не жіночу (Basson, 2000).

Таким чином цикл сексуальних реакцій Мастерс і Джонсон піддався критиці багатьох дослідників (Kaplan, 1979). Зокрема, для опису жіночої сексуальності дослідниця Каплан запропонувала альтернативну лінійну модель, яка складається із трьох фаз: бажання, збудження та оргазму (Kaplan, 1979). Існує ще одна модель циклу жіночої сексуальної реакції, а саме модель «зовнішнього стимулу-мотивації» (incentive-motivation model), яка пояснює сексуальне бажання, як похідне від чуттєвих реакцій на зовнішні стимули (такими стимулами можуть виступати слова, доторки чи присутність партнера) (Basson, 2001). Бессон пропонує циркулярну модель жіночих сексуальних реакцій, в якій важливу роль відіграють прив'язаність до партнера, що розглядається як чинник сексуального збудження (Basson, 2001).

Як бачимо, в літературі описано одразу кілька різних моделей того, як може розвиватися жіноча сексуальна реакція. Також можемо зауважити, що коли мова йде про жіночу сексуальність, то загалом автори погоджуються у тому, що збудження, ймовірно, залежить від таких психологічних чинників, як бажання, сприйняття зовнішніх стимулів та стиль прив'язаності до партнера. Доцільність цих моделей досі залишається приводом для дискусій (Giles & McCabe, 2009).

1.1.2. Особливості жіночої сексуальності

Коли мова йде про відмінність між жіночою та чоловічою сексуальністю, важливо розуміти, що на зважаючи на їхнє існування в середині популяції жінок та чоловіків спостерігаються значимі відмінності як фізичні, психологічні, так і психосоціальні. Разом з цим все ж існують і порівняльні дослідження жіночої та чоловічої сексуальності, оскільки вважається, що жінки мають відмінну сексуальну фізіологію, будову тіла та здатність народжувати. Припускається, що такі особливості жінок позначаються і на особливостях їхньої сексуальності (Chivers & Bailey, 2005).

У дослідженнях помічено, що ставлення жінок до своєї зовнішності, має значущий зв'язок з особливостями їх сексуальних стосунків. Зокрема, показано, що для жінок з надмірною вагою та ознаками ожиріння характерні нижчі показники сексуальності (Esposito et al., 2007). Також було показано, що існує обернений зв'язок між масою тіла та сексуальністю жінки: надмірна вага впливає на збудження, статеві виділення, задоволення та оргазм, втім не має впливу на сексуальне бажання та біль під час статевих стосунків (Esposito et al., 2005).

Вагітність, пологи та лактація так само мають вплив на жіночу сексуальність. Якщо жінка не може завагітніти з різних причин (безпліддя, гістеректомія, менопауза), вона може відчувати себе менш сексуальною. Особливо це проявляється у випадку, коли жінка виховувалась з акцентом на те, що продовження роду – основна ціль її життя. Незалежно від того, хоче жінка мати дітей чи ні, вона може переживати різну сексуальність під час вагітності. Зазвичай статеві бажання зменшуються у першому триместрі, покращуються у другому триместрі, а потім знову зменшуються в третьому триместрі. Оргазми на кінцевих термінах вагітності можуть викликати дискомфорт і навіть болісні відчуття. (Bernhard, 2002).

В огляді досліджень різноманітних аспектів сексуальності йдеться про такі чотири важливих відмінності між чоловічою та жіночою сексуальністю: сексуальне бажання, сексуальні стосунки, сексуальність та агресія, сексуальна гнучкість (Perlaui, 2003).

Як зазначають Реган та Бершід **сексуальне бажання** – це прояв інтересу до сексуального об'єкту, та сексуальних стосунків з ним (Regan & Berscheid, 1999). З досліджень відомо, що чоловіки загалом проявляють більше інтересу до сексу, аніж жінки (Eysenck, 1971). Також вони мають більше досвіду із випадковими сексуальними партнерами, частіше мастурбують, раніше починають сексуальне життя і займаються сексом частіше, ніж жінки (Baumeister et al., 2001).

У дослідженнях сексуальної активності в Інтернеті (Online Sexual Activities), до якої відносять переписку, обмін аудіо, відео, графічними файлами, webcam sex, перегляд порнографії або пошук партнерів для онлайн або офлайн сексуальних стосунків, так само спостерігається вища активність чоловіків (Doring, 2009). Як зазначають Браун з колегами, хоча загалом інтерес до сексуальної активності онлайн зростає з кожним роком серед представників обох статей, втім у 2016 році 60% чоловіків на противагу лише 35% жінок переглядали різні види порнографії (Brown et al., 2017).

Також існує відмінність у тому, як саме жінки та чоловіки використовують онлайн ресурси сексуального змісту: чоловіки частіше використовують їх для усамітненого збудження, в той час як жінки – для збудження в стосунках з партнером (Bélanger Lejars et al., 2020).

Жінки частіше пов'язують сексуальні стосунки з **емоційною близькістю**. І це часто називають другою відмінністю у сексуальності жінок та чоловіків. У порівнянні з жінками, чоловіки вільніше ставляться до випадкового, дошлюбного та позашлюбного сексу (Oliver & Hyde, 1993). Жіночі сексуальні фантазії частіше включають знайомих партнерів, тоді як чоловіки уявляють незнайомих, анонімних партнерів чи декількох осіб. (Replau et al., 2002)

Третьою відмінною рисою, яка відрізняє сексуальність чоловіків та жінок, називають **агресію**. Чоловіки загалом частіше описують власну Я-концепцію в словах влади, досвідченості та домінування і це стосується і сфери сексуальних стосунків. Натомість у жіночій Я-концепції сексуальності таких рис не виявляють (Andersen et al., 1999). У гетеросексуальних сексуальних стосунках чоловіки проявляють вищий рівень асертивності і частіше відіграють домінуючу роль (Impett & Replau, 2003). Також відомо, що на початкових етапах стосунків чоловіки частіше ініціюють доторки та сексуальну близькість, а у тривалих вдвічі частіше за жінок стають ініціаторами статевого контакту (Felson, 2002).

Сексуальна пластичність (erotic plasticity) – четверта риса, яка є більш вираженою в жінок у порівнянні з чоловіками. Як пише про це Баумейстер,

жіноча сексуальна поведінка формується та змінюється під дією багатьох соціальних та культурних чинників (Baumeister, 2000). Також відомо, що частота сексуальної активності у жінок є мінливішою: у постійних стосунках жінка може регулярно займатися сексом, але після розриву стосунків – може обійтися без сексу та мастурбації протягом кількох місяців. Чоловіки ж у випадку розриву частіше мастурбують для власного сексуального задоволення, а також прагнуть якомога швидше відновити регулярне статеве життя (Diamond, 2003).

Також у дослідженнях було помічено, що чоловіки в залежності від сексуальної орієнтації схильні відчувати збудження до представників або виключно протилежної, або виключно своєї статі. Для жінок натомість характерна більша пластичність, мінливість та менша категоричність у сексуальних вподобаннях щодо партнерів своєї чи протилежно статі (Chivers & Bailey, 2005). Даймонд з колегами наводять дані згідно яких частина жінок у віці 18-25 років протягом п'яти років змінювали своїх сексуальних партнерів і відповідно частіше, ніж чоловіки, описували свою сексуальну орієнтацію як бісексуальну чи гомосексуальну (Diamond, 2003).

1.1.3. Психодинамічні теорії жіночої сексуальності

Коли мова йде про теоретичне вивчення сексуальності, першим перед нами постає основоположник психоаналізу Зигмунд Фройд (Freud, 1962). Він пише, що сексуальність містить в собі як біологічні властивості, які ділять організми на чоловічі та жіночі, так і психологічні, такі як лібідо – інстинкт продовження життя, репродуктивну поведінку, чуттєві переживання, пов'язані з задоволенням, еротичні відчуття в різних частинах тіла та супутні їм фантазії (Фрейд, 2010). Загалом Фройд окреслював сексуальність і як загальну тілесну функцію, пов'язану з репродуктивною поведінкою, і як задоволення, яке лише опосередковано служить цілям репродукції (Carr, 1987).

Фройд сформулював теорію психосексуального розвитку, який поділяв на 5 стадій: оральну, анальну, фалічну, латентну та генітальну (Freud, 1962). На

кожній із цих стадій у дітей спостерігається специфічний прояв лібідо (статевої енергії) через відповідні ерогенні зони. У випадку неефективного задоволення потреб лібідо, відбувається фіксація на конкретній стадії, що, на думку Фрейда, формує певні риси характеру. Загалом, успішне чи неуспішне проходження через кожен етап психосексуального розвитку впливає на характер, неврози, патології та інші аспекти, зокрема і сексуальні, особистого життя людини у майбутньому.

Фрейд вважав, що усвідомлення різниці між статями відбувається під час едипального конфлікту (у віці від 3 до 6 років). Робота Фрейда над питанням жіночого психосексуального розвитку відбувалась у два етапи. На першому етапі, який відповідав періоду його самоаналізу, він просто поширив свої спостереження щодо розвитку чоловічої сексуальності на жінок. Другий етап його вивчення жіночої сексуальності виник приблизно в той час, коли він аналізував доньку Анну. Саме в цей другий період Фрейд активно висував бачення жіночого статевого розвитку (Cohler & Galatzer, 2008).

У своїй теорії психосексуального жіночого розвитку Фрейд прирівняв жіночий клітор до чоловічого пенісу. Концептуалізуючи жіночий статевий розвиток як розвиток хлопчика, який втратив пеніс. Фрейд запропонував сформулювати жіночу психосексуальну зрілість у вимогу відмови від задоволення клітора (відмова від ідеї заміни пеніса) і прийняття піхви як відповідного місця сексуального задоволення для дорослих жінок (Cohler & Galatzer, 2008). На той час загалом в науці мало було відомо про всю складність будови жіночих статевих органів, оскільки точні анатомічні схеми клітора з'явилися лише у 1990-х роках з використанням магнітно-резонансної томографії (Frayser & Whitby, 1995).

Зсув уваги до жіночої сексуальності відбувся завдяки Британській школі, жінкам-психоаналітичним та теорії об'єктних стосунків Мелані Кляйн (Horney, 1926; Klein, 1998). Британські прихильники теорії об'єктних стосунків та Північноамериканські Его-психологи розглядали жінок, як таких, що володіють величезною емоційною силою, яка базується на репродуктивній функції і

абсолютній залежності новонародженої дитини (Klein, 1998). Як бачимо, на відміну від психосексуальної теорії Фрейда, яка в більшості представляла домінуючий чоловічий погляд на природу сексуальності жінок, британська школа психоаналізу спробувала відійти від цього погляду та запропонувала чи не вперше в історії психології жіночу теорію психосексуального розвитку, поставивши в основу особливості потенціалу жінок, зокрема у тому, що стосується народження, опіки та загалом колосального впливу на психічне життя немовля.

Ще однією жінкою психоаналітиком, яка критикувала «жіночу психологію» Фрейда, була Карен Хорні (Хорні, 1993). Вона писала, що теорія, яка описує жінок як неповноцінних чоловіків, знецінює жіночу стать, і такій теорії та контексті її створення проглядаються культурне пригнічення та маскулінні бажання (Harding, 2001). Натомість авторка підкреслює таку сильну сторону жіночої сексуальності як емоційний зв'язок, що має об'єднуючу силу з іншими людьми. Втім вона також зазначала, що цей емоційний зв'язок може переростати у невротичну потребу в любові (Хорні, 1993).

Французька школа психоаналізу схилилася до теорії Фрейда. Зокрема Лакан розглядав різницю у статевому розвитку між чоловіками та жінками на основі комплексу кастрації та анатомічних відмінностей між статями, насамперед у будові геніталій (Harding, 2001). Лакан розглядає символ фалосу, як центральну розбіжність між статями.

Французька жінка психоаналітик Джойс МакДугал зауважує, що відмінність між сексуальністю жінок та чоловіків є не у самому факті відмінної фізіологічної організації статевих органів, а у їх видимості. А саме, дівчата, на відміну від хлопців, не мають змоги візуально перевіряти свої геніталії і схильні з дитинства плутати кліторальні, вагінальні, уретральні та інші внутрішні відчуття стосовно власного тіла (МакДугалл, 1999). У психоаналітичній роботі це знаходить своє місце у жіночих фантазіях стосовно свого тіла та сексуального задоволення. Наприклад, якщо хлопчик отримає зауваження стосовно

мастурбації, імовірно його подальші фантазії та страхи стосуватимуться едипальної кастрації від батька. У схожій ситуації, дівчинка швидше стане фантазувати про знищення внутрішніх частин тіла і тому едипальна кастрація жінками може переживатися у еротичних фантазіях про смерть (МакДугалл, 1999).

Зауважимо, що психоаналітичні теорії, на відміну від психосоціальних теорій розвитку, знаходяться у пошуку більш глибоких психічних змістів, які керують світом фантазій індивіда та можуть стояти за безпосередніми сценаріями його стосунків з іншими людьми. Коли мова йде про психосексуальний розвиток, то точкою відліку цих психічних змістів, більшість вбачає саме у анатомічній відмінності статей, довкола якої в процесі розвитку людства з'явилися типові психічні фантазії, які можуть бути помітними та описаними у психоаналітичній роботі та дослідженнях. Відтак, наступні психоаналітики підкреслювали, що біологічна стать позначається на сценаріях стосунків дівчинки з матір'ю (МакДугалл, 1999). Наприклад, жінки, на відміну від чоловіків, можуть переживати особливі труднощі у психологічній сепарації від матері (в силу більшої тілесної та психологічної ідентифікації з нею) (Harding, 2001). Тоді як хлопчик від самого народження переживає свою тілесну відмінність від матерів, і може заявляти про неї, що підкріплюється у більш привілейованим місцем чоловічої статі у культурі. Це дозволяє йому у фантазіях перемогти всемогутній образ матері та зрештою сепаруватися від нього. Дівчата, в силу як біологічних так і соціальних, культурних причин, з меншою ймовірністю долають такі переживання, відтак в подальшому ймовірніше несвідомо фіксуються на амбівалентних переживаннях між бажанням сепаруватися та залишатися у симбіозі з матір'ю (Harding, 2001).

Дослідники припускають, що саме така фіксація впливає на сексуальну ідентичність та зокрема на сексуальну орієнтацію жінок і бодай частково може пояснити більшу сексуальну пластичність жінок, про яку мова йшла вище. Також в силу існування проблем психічного відділення жінки від матері, в неї можуть

бути присутні специфічні страхи, пов'язані з досягненням більшої незалежності та відмінності від матері (Harding, 2001).

У другій половині 20 ст. соціальна оцінка сексуальності різко змінюється. Допустимі сексуальні стосунки більше не обмежуються генітальним статевим актом. У психоаналізі переосмислюється поліморфна сексуальність (Meltzer, 1973). Французький психоаналітик Алан Еріль, розглядаючи жіночу сексуальність, виділяє наступну її періодизацію (Золотарева, 2020):

16-25 років: романтизм. На цьому етапі жінка вступає у сексуальні стосунки, мріє про надійного та люблячого чоловіка, ідеалізує та романтизує. Жінка відчуває себе незручно і водночас сміливо.

25 – 38 років: творчість. Жінка вже краще знає своє тіло, привносить до сексуальності більше різноманітності креативу. Після 35 років відчуття біологічного годинника може звести бачення сексуального партнера до двох варіацій: як до джерела репродуктивної ролі, або як до особи, з якою можна розділити радість і бажання мати дитину.

38-47 років: чутливість. Жінка стає більш відвертою з собою. Материнство відходить на задній план і актуалізується бажання більшої інтимності в стосунках з партнером.

47 – 50 років: пошук сенсів. Жінки схильні відчувати ностальгію, страх старіння, а із позитивним вирішенням конфліктів - нову жагу до сексуального життя.

50 – 55 років: зміни. Змінюється тіло, знижується лібідо, настає менопауза, відчуття роздратування і тривоги. Жінки можуть прагнути до чуттєвого задоволення і водночас вважати, що їхнє тіло на це більше не спроможне.

55+ : сповнення. Сексуальність більше не є метою стосунків, але використовується, як контакт із собою. Характерними є турбота про себе і своє тіло.

Розглядаючи сексуальність в контексті динаміки психоаналізу, Пітер Фонагі наводить приклад аналізу вжитку сексуальних термінів у

психоаналітичних роботах від 1925 до 2000 року. Статистика демонструє різкий і впевнений спад використання слів, пов'язаних з будовою статевих органів та сексуальністю з точки зору робіт З. Фрейда. Натомість, частіше починають використовуватися терміни, пов'язані із об'єкними стосунками (Fonagy, 2008).

Зокрема Отто Кернберг пише, що тут спрацьовують швидше культурні стереотипи, коли ми розглядаємо жіночу сексуальність як більш залежну від стосунків та контактну, а чоловічу – як більш сфокусовану на автономії та агресії. Кернберг зауважує, що в різні історичні періоди бачення жіночої та чоловічої сексуальності змінювалося (Kernberg, 2000). Тим не менш, на думку Марі Магвайр, у психотерапевтичній практиці саме жінки частіше скаржаться на нерівність та нетерпимість, зокрема і в сексуальних стосунках з партнерами чоловічої статі. (Harding, 2001).

Навіть жінки, які у зовнішньому соціальному світі позиціонують себе як сильні та незалежні схильні скаржитися на те, що їхнє сексуальне бажання швидше походить не від них самих, а продиктоване їхніми партнерами. Психоаналітичка Магвайр у публікації під назвою «Жіноча сексуальність у новому тисячолітті» ставить перед читачами так запитання: Як жінці прийти до розуміння влади над своїми сексуальними бажаннями? та Як жінці навчитись відстоювати свою сексуальну позицію? У відповідь авторка говорить про роботу з внутрішніми репрезентаціями материнського та батьківського об'єктів, зокрема визнання «матері, яка підтримує» та «батька, який захоплює», як елементів, що формують сексуальне бажання. «Жіноча сексуальність збагатиться, якщо ми відновимо якості, які часто проектуємо на чоловіків». – підсумовує Магвайр (Harding, 2001, 104-121).

1.2. Феномен емоційної залежності

1.2.1. Емоційна залежність та схожі поняття

Емоційну залежність визначають як модель незадоволених афективних вимог, які спонукають особу шукати їхнього задоволення у тісних міжособистісних стосунках (González-Jiménez, A. J., & Hernández-Romera, 2014).

Емоційна залежність не відноситься до спектру розладів, але вона створює чимало проблем у стосунках. Емоційно залежна людина через страх сепарації схильна підлаштовуватись під партнера: як у ситуаціях задля досягнення прихильності і безпеки, так і в моментах, коли очікувані неприйняття та зневага (TopDoctors.co.uk, 2019).

Емоційна залежність включає мотиваційні, емоційні, когнітивні та поведінкові складові (Urbiola et al., 2014). Емоційно залежні особи використовують такі стратегії поведінки, як зміна особистих планів, пошук уваги, потреба в емоційному вираженні, а також проявляють ознаки межової поведінки у випадку відмови (Lemos et al., 2019). Арбіола з колегами пишуть про те, що емоційна залежність у стосунках характеризується униканням самотності, потребою у прояві уваги з боку партнера, улесливістю та асиметричністю взаємовідносин (Urbiola et al., 2014).

Особа, якій притаманна емоційна залежність, поведінково буде подібною до особи із залежністю від хімічних речовин. Така особа виявлятиме дуже сильне бажання спільного часопроведення з об'єктом залежності, проявлятиме компульсивну потребу у її/його присутності і даватиме негативну реакцію за відсутності об'єкта. Такі фактори змушують залежну людину пристосовуватись до бажань партнера, відчувати прив'язаність до стосунків, страждати від емоційної порожнечі і не усвідомлювати наявну проблему (Lemos et al., 2019).

Емоційну залежність пов'язують з депресією, психосоматичними розладами, панічними атаками та тривогою. Людина, в якій емоційна залежність зростає до паталогічного стану, може нести загрозу для стосунків, як власного благополуччя, так і добробуту партнера. В такому випадку говорять про

залежний розлад особистості (Dependent Personality Disorder), який включено до DSM-IV, кластер С, тривожні та панічні розлади (Alonso-Arbiol et al., 2002).

Термін емоційна залежність, який позначає риси особистості або модель надмірної залежності, в науковий обіг було введено відносно недавно (Urbiola et al., 2014). Раніше автори писали про любовну залежність (Schaeffer, 2000), міжособистісну залежність (Hirschfeld et al., 1977), емоційну залежність в подружніх стосунках (Rathus & O'Leary, 1997). Ще у 1955 році Хизерс (Heathers) описав три типи залежності: емоційну, інструментальну та емоційно-інструментальну (Heathers, 1955). У 1977 році Хіршфелд (Hirschfeld) виокремив три виміри залежності: емоційна залежність від інших, відсутність соціальної впевненості і утвердження автономії (assertion of autonomy) (Alonso-Abriol et al., 2002).

1.2.2. Причини формування емоційної залежності

Прив'язаність та емоційна залежність

Тож звідки з'являється емоційна залежність і які причини її виникнення? Борнстейн говорить про початок формування емоційної залежності у батьківсько-дитячих стосунках (Bornstein, 1993). Він вбачає залежність, як функцію ментальної моделі себе та інших, що є центральною ідеєю теорії прив'язаності Боулбі (Bowlby, 1973). Відповідно до теорії Боулбі, стиль прив'язаності, який формувався у ранній взаємодії між матір'ю та дитиною, слугував базовою моделлю для стосунків у майбутньому. Тому, якщо дитина у немовлячому віці отримувала надійний досвід «залежності» і чуйну матір, то у дорослому віці це сприятиме формуванню здорової «незалежності» та довіри до партнера. Однак так не відбувається у випадку, коли ранні емоційні потреби дитини залишаються незадоволеними.

В процесі досліджень теоретичний конструкт емоційної залежності вдалося досить чітко відмежувати від конструкту прив'язаності. Зокрема, Каган та Мос ще у 1962 році висунули гіпотезу про те, що особи, які проявляють в

дитинстві надмірну емоційну залежність, будуть сильніше емоційно залежати і від своїх партнерів в дорослому віці (Kagan & Moss, 1983). Ця гіпотеза не підтвердилась: між дитячим та дорослим досвідом емоційної залежності взаємозв'язку виявлено не було (Sroufe, 2020).

Дослідники припускають, що емоційна залежність та прив'язаність відрізняються у двох аспектах:

- 1) Прив'язаність проявляється у пошуку близькості, а залежність – у пошуку допомоги.
- 2) Прив'язаність є послідовною і спрямованою на один і той самий об'єкт. Залежна поведінка може бути спрямована на більшу кількість людей, яких суб'єкт розглядає в якості рятувальників та захисників (Arntz, 2005).

Досвід сепарації від батьків

Також була спроба розглядати коріння емоційної залежності у ранньому травматичному досвіді сепарації від батьків, коли сепарація на емоційному рівні переживається як небезпечна. Загалом дослідження сходяться на тому, що існує зв'язок між дитячо-батьківськими стосунками, самодостатністю, образою на батьків та дитячою травмою, як передумовами формування емоційної залежності (Estévez et al., 2018; Sroufe, 2020).

Гендерні стереотипи

Маірал виділяє наступні гендерні стереотипи, вкорінені у моделях виховання жінок, які можуть сприяти формуванню емоційної залежності у жінок (Barraca Mairal, 2015):

- 1) Освітні моделі залежності. Виховання в сім'ї та соціумі, де роль жінки тісно пов'язується із залежністю, а відсутність автономії та наявність відповідального чоловіка – полегшує субординацію чоловічим фігурам.
- 2) Готовність до самопожертви. Знову ж таки, чинником є виховання у контексті ігнорування особистих потреб на користь іншої людини.
- 3) Почуття провини та співчуття.

- 4) Переоцінка любові і міфи щодо її важливості («Жінка нічого не варта без чоловіка та сім'ї»).
- 5) Фантазії стосовно спільного проживання. Ідеалізація одруження та спільного проживання з чоловіком.
- 6) Низька самооцінка.

1.2.3. Прояви емоційної залежності у жінок та чоловіків

На даний час існування відмінностей у емоційній залежності між жінками та чоловіками залишається вкрай дискусійним питанням. В деяких джерелах жінок описують як більш емоційно залежних від партнерів в романтичних стосунках (Bornstein et al., 1996; Kass et al., 1983). Втім також існують дані, згідно яких чоловіки проявляють значно вищі за жінок показники страху залишитись на самоті, схильності підлаштовуватись, емоційної залежності, імпульсивності і асиметричності стосунків (Estevez et al., 2018). Попри це існують дослідження, в яких подібних відмінностей між чоловіками та жінками виявлено не було (Hirschfeld et al., 1977; Reich et al., 1988). Наприклад, дані, отримані на групах студентів, свідчать на користь того, що чоловіки та жінки показують рівносильні показники емоційної залежності. Окрім цього і у жінок, і у чоловіків схильність до емоційної залежності має прямий зв'язок з ризикованою поведінкою, коли йдеться про ймовірність втратити партнера. Представники даної групи досліджуваних виражали потребу у регулярному підтверженні прихильності з боку партнера, привертали до себе увагу і навіть демонстрували агресивну і часом самоушкоджуючу поведінку незалежно від статі (González-Jiménez, A. J., & Hernández-Romera, 2014).

На даний час зібрано достатньо доказів того, що навіть якщо чоловіки і проявляють таку саму емоційну залежність, як і жінки, втім проявляють її інакше. Починаючи з 80-х рр. йдеться про те, що чоловіча залежність частіше знаходить своє вираження у силі та владі над жінкою (Pleck, 1974). Чоловіки, які відчували залежність від жінок, характеризувались неадекватним проявом

маскулінності та зловживали силою по відношенню до партнерок (Ponzetti et al., 1982). Як зазначають Понзетті, Кейт та Ковал, патологічне переживання емоційної залежності у чоловіків викликало надмірні ревності і привласнення сексуальних партнерів (Gilbert, 1987).

Але в наш час відбувається значна трансформація жіночих та чоловічих ролей. Зокрема чоловіки починають більше уваги приділяти емоціям, стають більш відкритими у романтичних стосунках, не бояться висловлювати свої почуття, мають краще розуміння внутрішніх переживань і готові проявляти їх перед іншими (de Voise & Hearn, 2017). Все це разом пом'якшує маскулінність, і ймовірно, опосередковано має вплив і на поведінку емоційної залежності. Окрім цього у сучасних просвітницьких кампаніях багато йдеться про повагу чоловіків до жіночих сексуальних бажань та вибору, та неприпустимість застосування будь-яких форм сексуального чи психологічного насилля (Roger Williams University, 2019). Це так само позначається і на перегляді ролей кожного з партнерів у стосунках.

1.3. Роль емоційної залежності від партнера у романтичних стосунках

1.3.1. Особливості психосоціального функціонування осіб схильних до емоційної залежності

Який вплив може мати емоційна залежність на повсякденне життя, зокрема на психосоціальне функціонування особи? В дослідженнях емоційну залежність пов'язують з дефіцитом контролю імпульсів та проблемами з емоційною регуляцією (Estévez et al., 2018). А це, в свою чергу, має зв'язок з функціонуванням індивіда не лише у романтичних стосунках, але і у стосунках загалом, професійному середовищі та стосунках з собою (Gross & Muñoz, 1995).

Також у дослідженнях показано, що існує обернений зв'язок між емоційною залежністю та задоволеністю життям (Ponce-Diaz, 2019). Відповідно бажання контролювати та домінувати, страх і нетерпимість до самотності та потреба в прихильності, пов'язані з низьким рівнем задоволеності життям.

Загалом можна говорити про те, що емоційно-залежні особи можуть переживати труднощі в багатьох повсякденних сферах.

1.3.2. Роль емоційної залежності від партнера у романтичних стосунках

Науковці 20 ст. розглядали залежність від партнера у позитивному ключі. Маслоу говорив про те, що любов до іншого розвивається тоді, коли людина відчуває, що партнер компенсує його/її дефіцити. Кляйн і Рів'єр зауважували, що «любовні стосунки – це єдиний момент, де ми усі відчуваємо залежність (Attridge et al., 1998).

Сучасні дослідники виокремлюють три компоненти залежності у стосунках: 1) тривожна прив'язаність, що позначається на страху втратити партнера і надмірної чутливості до сепарації; 2) Виняткова зосередженість на партнері, який починає відігравати роль і близької людини, і друга, і співрозмовника 3) Емоційна залежність, яка включає залежність самооцінки та емоційного функціонування від партнера (Rathus & O'Leary, 1997).

Залежність у стосунках порівнюють із переживанням незахищеності – людина відчуває, що стосунки закривають чимало важливих потреб, які складно вирішити альтернативними способами (Lynch, Robins & Morse, 2001). Зокрема, показано, що у контексті подружніх стосунків більш високі показники залежності мають обернену кореляцію із почуттям захищеності партнерів (Attridge et al., 1998). Тобто одружені пари схильні довіряти одне одному і позитивно залежати один від одного, коли мають достатньо впевненості в стосунках. І навпаки, емоційна залежність починає зростати з кожним наступним показником невпевненості (Attridge et al., 1998).

Загалом емоційно залежні люди схильні не бачити багатьох рис свого партнера, схильні проявляти так звану «сліпоту» у стосунку (Sirvent, 2000). Така сліпота характеризується ідеалізацією, гедонізмом та надмірними очікуваннями. Емоційно залежні люди фантазують, що партнер дасть їм бажане, а вони за це їм

все пробачать. Відтак помічено, що емоційно залежні люди схильні обирати маніпулятивних та нарцисичних партнерів, які використовуватимуть їх (Sirvent, 2000). Образ такого партнера можна описати як домінуючий, з низьким рівнем емпатії та прихильності та високою самооцінкою. Відповідно, залежні люди у стосунку з такою людиною можуть страждати від приниження та браку прихильності, відчувати себе емоційно нестійкими та порожніми, переживати емоційне та фізичне скривдження (González-Jiménez & Hernández-Romera, 2014).

Як було згадано вище, емоційну залежність пов'язують з імпульсивністю та емоційною регуляцією (Estévez et al., 2018). Тому доречно зауважити, що між імпульсивністю і сексуальним насиллям існує прямий зв'язок (Oshri et al., 2015), а отже емоційна залежність та сексуальне насилля існують поруч одне з одним.

Залежність у стосунках має зв'язок з порушеннями емоційної регуляції, амбівалентно-тривожним типом прив'язаності і агресією. Було показано, що жінки, які мали страх втратити партнера та переживали труднощі емоційної регуляції, були схильними до застосування неефективних копінг-стратегій емоційного дистресу та неадаптивних стратегій у міжособистісних конфліктах (Bell et al., 2020). А це, в свою чергу, підвищувало ймовірність того, що в конфліктних ситуаціях вони застосують фізичну агресію, намагаючись привернути увагу партнера (Bell et al., 2020).

Серед молоді та дорослих існує зв'язок між емоційною залежністю і насиллям в стосунках (Del Castillo et al., 2015; Momeñe et al., 2017). Також показано, що жінки, які переживали жорстоке поводження у стосунках, частіше проявляли риси емоційної залежності. Їхні стосунки загалом характеризувалися пріоритетом партнера, підпорядкуванням, субординцією та страхом розриву (Ponce-Díaz et al., 2019). Як пишуть автори, такі жінки залишалися в стосунку, бо відчували потребу бути в парі. Вони відчували тугу, коли партнера не було поруч. Серед інших емоцій також можна було відзначити смуток, страх, провину, розчарування та невизначеність. Ця ситуація загалом часто породжувала в них симптоми депресії та тривоги (Rusby et al., 2013).

Емоційно залежна жінка, яка перебуває у насильницьких стосунках схильна ізолювати себе від соціальної групи підтримки (родичів та друзів), оскільки ставить у пріоритет партнера. Як зазначає Старк, коли в стосунках виникає насильство, агресор поступово застосовує примусовий контроль, який обмежує соціальні контакти жертви (Stark, 2009). Агресор наче перевіряє любов, змушуючи партнерку обирати між ним або родичами та друзями. І враховуючи особливості емоційної залежності, жінки, на жаль, частіше вирішують дистанціюватися від своєї соціальної групи (Ponce-Diaz et al., 2019).

У даному контексті доречно згадати ризиковану сексуальну поведінку, адже особи, які переживають труднощі з регуляцією емоцій схильні вдаватися до неї. Припускається, що ризикована сексуальна поведінка може допомагати відволіктись від таких емоційних переживань як інтенсивні сором, смуток чи гнів (Crepaz & Marks, 2001). Жінки, які переживають труднощі з емоціями, можуть проявляти ризиковану сексуальну поведінку, але частіше по відношенню до незнайомців (Messman-Moore et al., 2010).

Ризикована сексуальна поведінка може розглядатись, як спосіб зниження напруги. Існують дослідження, які виявили зв'язок між труднощами емоційної регуляції, кількістю статевих партнерів та ризикованою сексуальною поведінкою з незнайомцями. Цікаво, що жінки, які мали у дитинстві досвід скривдження, були схильні до ризикованої сексуальної поведінки і з постійними партнерами (Messman-Moore et al., 2010). А от більш високе бажання вступати в хаотичні сексуальні стосунки було характерним досліджуваним з нижчими показниками емоційної залежності від партнера (Attridge et al., 1998).

Загалом кількість досліджень, які вивчають різні аспекти емоційної залежності не так багато. Також даний феномен потребує більш докладного вивчення в контексті сексуальних стосунків. І навіть незважаючи на те, що окремо як феномен сексуальності, так і феномен емоційної залежності описані вже тривалий час, втім їхній зв'язок залишається не повністю описаним та зрозумілим, що відкриває перспективи подальших досліджень.

1.4. Теоретична модель дослідження

Теоретичну модель вивчення сексуальності в контексті емоційної залежності можна зобразити наступним чином (Рис.1.2):

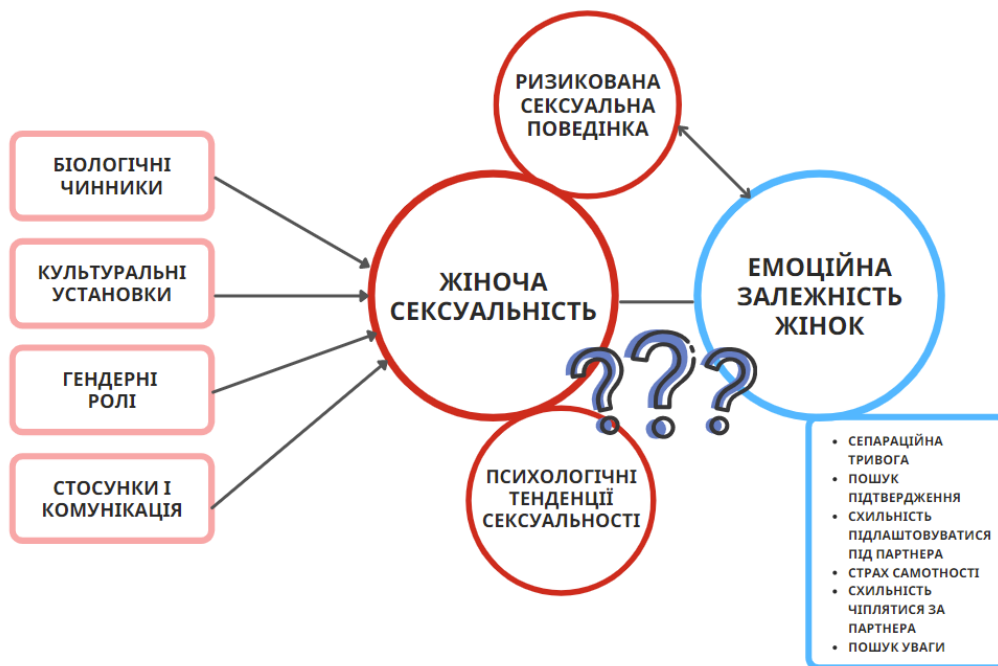


Рис. 1.2 Теоретична модель вивчення зв'язку емоційної залежності і сексуальності

Дана теоретична модель зображує феномени жіночої сексуальності, емоційної залежності, а також їхні фактори впливу. Жіноча сексуальність формується під дією біологічних чинників, культуральних установок, гендерних ролей, стосунків і комунікації. Емоційна залежність включає в себе сепараційну тривогу, пошук підтвердження, схильність підлаштуватися під партнера, страх самотності, схильність чіплятися за партнера та пошук уваги. Особливості сексуальності в контексті емоційної залежності є мало досліджені. Дані, які вже існують на даний час, дозволяють зрозуміти, що жінки схильні до емоційної залежності можуть бути групою ризику проявів сексуально ризикованої поведінки. Втім даних про ці та інші психологічні тенденції сексуальності є не так багато і вони можуть бути доповнені результатами цього дослідження.

Висновки до першого розділу

У першому розділі було розглянуто феномени сексуальності, емоційної залежності та їхній взаємозв'язок у романтичних стосунках. Сексуальність є невід'ємною, динамічною та комплексною характеристикою життя кожної людини, яка формується від немовлячого віку. Теоретичне вивчення сексуальності стало центральним предметом в психоаналізі і досягло особливо гарячих точок в дискусіях гендерного аспекту.

Початок більш активного інтересу до вивчення сексуальності у доказовій науці розпочався у другій половині 20 ст. Відтак було відкрито цикл сексуальних реакцій, який ліг в основу вивчення сексуальних розладів та їхньої клінічної класифікації.

Сексуальність у чоловіків та жінок не є тотожною. Основні гендерні відмінності сексуальності розглядаються у таких проявах як сексуальне бажання, сексуальність та стосунки, сексуальність та агресія, сексуальна пластичність. Також не можна розглядати різницю у сексуальності між чоловіками та жінками без фізіологічного впливу, адже вагітність, пологи та лактація, вікові зміни мають дуже великий вплив на жінок.

Щодо емоційної залежності, то її формування бере початок у ранньому досвіді батьківсько-дитячих стосунків. Раніше цей феномен прирівнювали до теорії прив'язаності, однак згодом його відмежували, пояснюючи причини виникнення у травматичному досвіді ранньої сепарації.

Емоційну залежність визначають як модель незадоволених афективних вимог, які спонукають суб'єкта шукати їхнього задоволення у тісних міжособистісних стосунках. Емоційно-залежні люди характеризуються страхом втрати стосунків, схильністю підлаштовуватись під партнера, пошуком уваги.

В часовому континуумі погляд на гендерний аспект емоційної залежність зазнавав змін. Якщо раніше емоційну залежність приписували жінкам, а чоловіків характеризували, як агресивних та маскулінних, то сучасні

дослідження демонструють, що жінки та чоловіки однаково (а часом чоловіки навіть у більшій мірі) є схильними до емоційної залежності.

Об'єднуючи феномени емоційної залежності та сексуальності, можна розглядати картину романтичних стосунків, де люди переживають емоційну нестійкість, емоційне та фізичне насилля, чіпляються за партнера. Суб'єкти емоційно-залежних стосунків схильні ідеалізувати партнерів, залишатись в стосунках з-за будь-яких умов, щоб компенсувати власні потреби. Об'єктами ж таких стосунків нерідко стають домінантні особи з низьким рівнем емпатії та прихильності.

Відповідно, залежні люди у стосунку можуть страждати від приниження та браку прихильності. В таких стосунках можуть виникати агресія, насильство і ризикована сексуальна поведінка, що є неадекватною стратегією зниження рівня напруги.

Власне, опираючись на вище описаний матеріал, у цій роботі буде висунуто подальші гіпотези для дослідження таких аспектів сексуальності, як психологічні тенденції сексуальності та ризикована сексуальна поведінка та емоційної залежності.

РОЗДІЛ II МЕТОДИЧНІ ЗАСАДИ ВИВЧЕННЯ ОСОБЛИВОСТЕЙ СЕКСУАЛЬНОСТІ ЖІНОК СХИЛЬНИХ ДО ЕМОЦІЙНОЇ ЗАЛЕЖНОСТІ ВІД ПАРТНЕРА

2.1 Опис групи досліджуваних

Основне дослідження проводилося в онлайн-формі та тривало впродовж лютого-березня 2021 року. Досліджувані – 234 жінки віком від 19 до 57 років (Рис. 2.1).

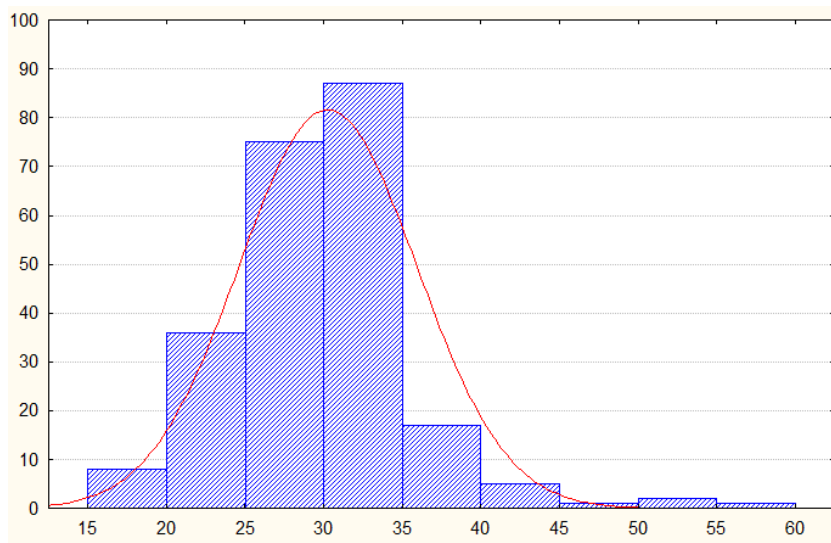


Рис. 2.1 Розподіл досліджуваних за віком

З них заміжні – 107 осіб, незаміжні – 104 особи, розлучені – 18 осіб, у цивільному шлюбі – 5 осіб (Рис. 2.2).

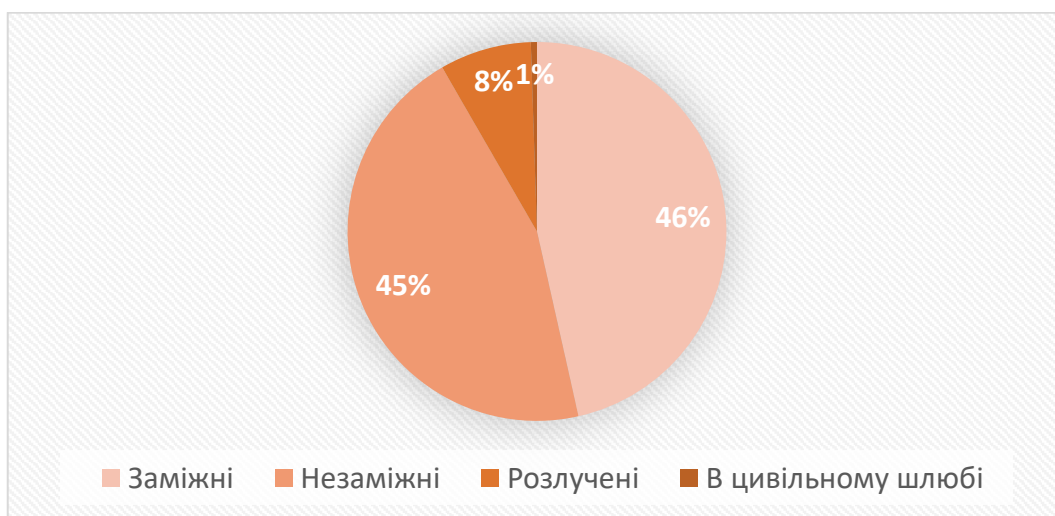


Рис. 2.2 Розподіл досліджуваних за сімейним статусом

Сто шістдесят опитуваних жінок зазначили, що на даному етапі перебувають у романтичних стосунках. 71 жінка вказала, що на даний момент у романтичних стосунках не перебуває, однак у минулому мала такий досвід. 3 опитаних зазначили, що ніколи раніше не перебували у стосунках.

Сто шістдесят сім жінок вказали, що їх приваблюють партнери протилежної статі, 54 жінки зазначили потяг до обох статей і 13 респонденток приваблюють партнери своєї статі (Рис.2.3).

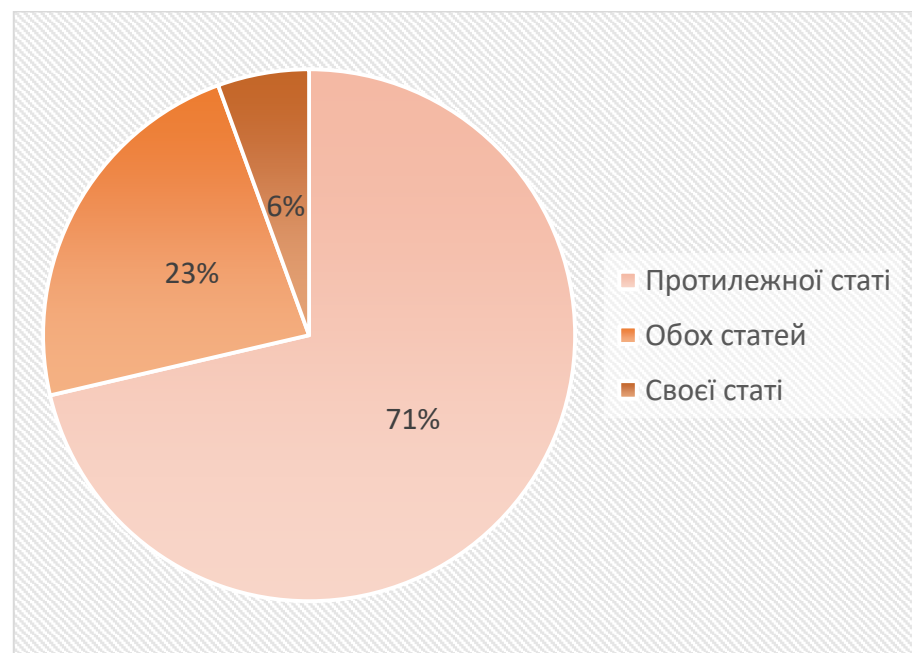


Рис. 2.3 Розподіл досліджуваних за вибором статі партнера

Протягом останнього року 225 опитаних підтвердили наявність сексуальних стосунків, тоді як 9 жінок такого досвіду не мали.

Протягом останнього року:

- 191 респондентка зазначила, що не мала більше двох сексуальних партнерів;
- 21 жінка зазначила, що кількість її сексуальних партнерів не перевищила 5 осіб;
- 11 жінок не мали сексуального контакту взагалі;

- 8 жінок мали до 9 партнерів;
- 3 респонденток вказали наявність сексуального стосунку із більш, ніж 10 партнерами (Рис.2.4).

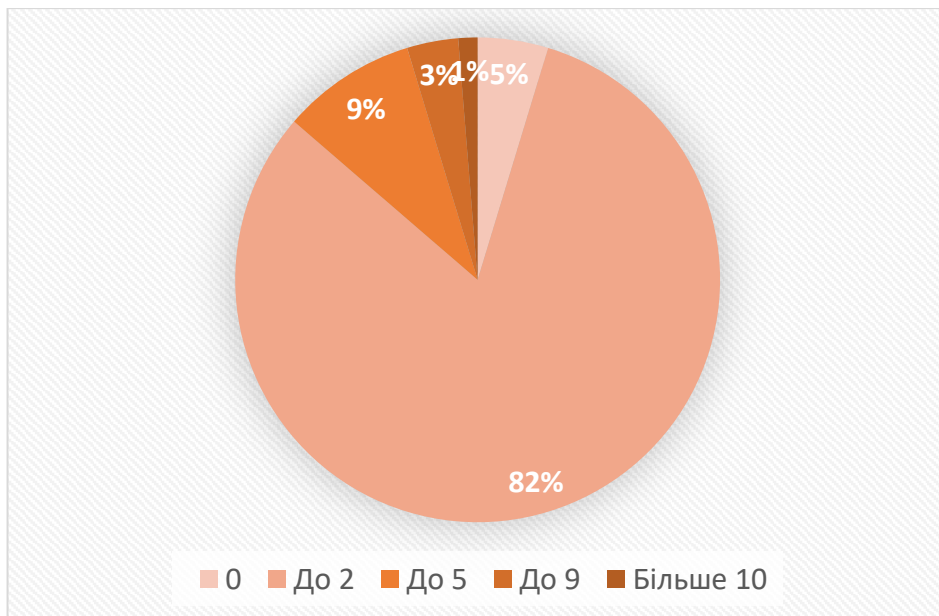


Рис. 2.4 Розподіл досліджуваних за кількістю сексуальних стосунків протягом останнього року.

50 респонденток мали досвід незапланованої вагітності. 29 жінок при цьому перебували у стосунках більше року, 8 – майже рік, 4 – до пів року, 5 – 2-3 місяці, 4 – менше місяця (Рис.2.5).

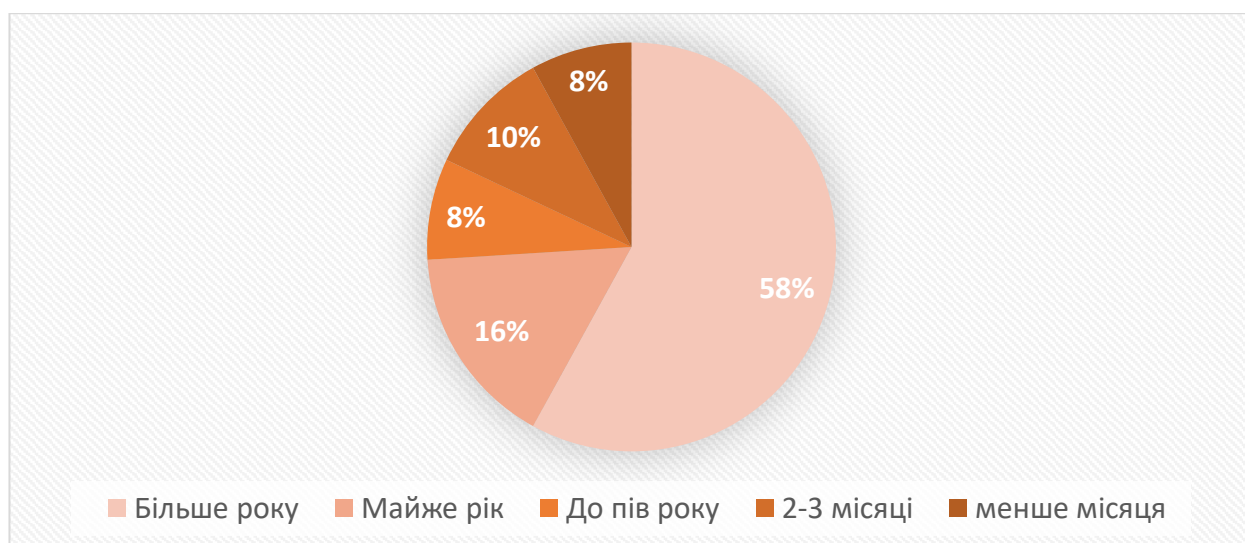


Рис. 2.5. Розподіл досліджуваних за тривалість сексуальних стосунків при наявності досвіду незапланованої вагітності

Під час опитування 100 респонденток відзначили, що іноді вступають в сексуальний контакт під впливом алкогольних або наркотичних речовин. 27 опитуваних практикують це час від часу. 1 жінка робить це часто і 106 жінок відповіли рідко або майже ніколи ~~ніколи не мали такого досвіду~~.

Протягом останнього року спостерігається наступна статистика використання контрацептивів серед досліджуваних жінок:

Презерватив: 88 осіб – ніколи, 30 осіб – іноді, 34 особи – час від часу, 24 особи – часто, 58 осіб – майже завжди.

Гормональні контрацептиви: 202 особи – ніколи, 11 осіб – іноді, 5 осіб – час від часу, 3 особи – часто, 13 осіб – майже завжди.

Календарний метод: 166 осіб – ніколи, 34 особи – іноді, 10 осіб – час від часу, 15 осіб – часто, 9 осіб – майже завжди.

Переривання статевого акту: 88 осіб – ніколи, 37 осіб – іноді, 32 особи – час від часу, 25 осіб – часто, 52 особи – майже завжди.

Жіночі вагінальні презервативи: 229 осіб – ніколи, 1 особа – іноді, 2 особи – час від часу, 1 особа – часто, 1 особа – майже завжди.

Відтак, у цьому дослідженні взяли участь жінки різного віку, які мали досвід статевого стосунку та достатньо відрізнялися між собою за різними показниками схильності до ризикованої сексуальної поведінки

2.2. Характеристика методик дослідження

Для досягнення мети дослідження необхідно було дослідити індивідуальні особливості емоційної залежності та сексуальності. Отож, у дослідженні були використані методики спрямовані на виявлення рівня та особливостей емоційної залежності та кількох різних аспектів сексуальності.

Методика дослідження емоційної залежності

(Emotional dependency Questionnaire) (Lemos & Londoño, 2020)

Дана методика передбачає оцінку емоційної залежності, як хронічних проявів незадоволених афективних потреб, які особа прагне задовольнити у міжособистісних стосунках (Castelló, 2005). Методика містить 23 запитання, які розподілені до 6 різних шкал: сепараційна тривога, пошук підтвердження, схильність підлаштовуватися страх самотності, схильність чіплятися за партнера, пошук уваги.

Шкала сепараційної тривоги визначає ступінь емоційної вираженості страху, який виникає внаслідок ризику розривання стосунків. Тут можуть розглядатись покидання, повсякденна сепарація, дистанціювання. У залежної особи можуть виникати недовіра, думки про втрату та самотність. У даному випадку, залежна особа чіпляється за значимого іншого, вбачаючи у ньому/ній основну умову щасливого та спокійного життя. Такий підхід призводить до того, що інша особа розглядається, як єдиний варіант не відчувати тривогу.

Шкала «Пошук підтвердження» зображує необхідність перманентної демонстрації прихильності з боку значимого іншого, що підтверджуватиме його/її любов та вгамовуватиме відчуття незахищеності (Lynch et al., 2001). Таку ненаситну потребу емоційно залежної людини порівнюють із клінічною картиною залежності від хімічної речовини (Castelló, 2005; Schaeffer, 2000).

Шкала «Схильність підлаштовуватися» відображає готовність суб'єкта до зміни власних планів, поведінки, активностей заради задоволення свого партнера/ки чи заради можливості провести разом більше часу. В даному випадку респондентки можуть досить уважно ставитись до чужих бажань, примх та потреб. Для суб'єкта емоційної залежності партнери трансформуються у центр їхнього життя, а схильність підлаштовуватись свідчить про готовність проігнорувати особисті потреби, щоб бути доступною для партнера/ки в будь-який момент.

Шкала «Страх самотності» ідентифікує тривогу стосовно втрати партнера_ки чи романтичних стосунків, фігурування когніції «мене не люблять». У цьому випадку емоційно-залежна людина потребує від партнера_ки пошуку відчуття рівноваги та захищеності (Castelló, 2005; Schaeffer, 2000).

Шкала Схильність чіплятися за партнера використовує вирази, характерні для межового розладу особистості. Відповідно до цієї шкали, емоційно-залежна людина у випадку розриву стосунків може сприймати це катастрофічно. Суб'єкт зіштовхується із відчуттям самотності та відсутністю сенсу свого життя. Такий хід подій може призвести їх до стратегій чіпляння (імпульсивність, самоушкоджуюча поведінка) (Castelló, 2005).

Шкала «Пошук уваги» від партнера/ки розглядається як спосіб переконатись у надійності стосунків – суб'єкт прагне стати центром життя партнера/ки (Castelló, 2005). Такий пошук уваги можна розглядати як гістрійну поведінку (Morse et al., 2002), проте він може проявлятися й у інших способах, наприклад у пасивній та покірній поведінці відповідно до бажання партнера/ки (Bornstein, 1998).

У даному дослідженні використовувався переклад на українську мову. Даний варіант опитувальника пройшов перевірку на надійність за методом Альфа-Кронбаха (Таблиця 2.1).

Встановлено, що шкали методики не мають нормально узгодженого розподілу. Однак кожна шкала даної методики була протестована методом Альфа Кронбаха. Усі показники виявились значимими, що свідчить про добру узгодженість запитань всередині кожної шкали.

Шкала «Сепараційна тривога» показала досить високий результат $\alpha=0,779$, а шкала «Пошук підтвердження» - $\alpha=0,759$. Показник коефіцієнта Альфа Кронбаха для шкали «Схильність підлаштовуватись» виявився $\alpha=0,659$, а шкала «Страх самотності» показала результат у $\alpha=0,855$. Найнижчим виявився результат шкали «Схильність чіплятися за партнера» - $\alpha=0,451$ – дана шкала

потребує подальшого допрацювання у майбутніх дослідженнях. Показник коефіцієнта Альфа Кронбаха для шкали «Пошук уваги» становить $\alpha=0,696$.

Коефіцієнт Альфа Кронбаха для усього опитувальника (загальний показник емоційної залежності) становить 0,917, що вказує на високу внутрішню узгодженість питань, а відтак надійність цього показника.

Таблиця 2.1

Показники внутрішньої узгодженості шкал Опитувальника емоційної залежності (Альфа Кронбаха)

Назва Шкали	Показник α
Сепараційна тривога	$\alpha=0,779$
Пошук підтвердження	$\alpha=0,759$
Схильність підлаштовуватись	$\alpha=0,659$
Страх самотності	$\alpha=0,855$
Схильність чіплятись за партнера	$\alpha=0,451$
Пошук уваги	$\alpha=0,696$
Загальний показник емоційної залежності	$\alpha=0,917$

Таким чином, дана методика має високу надійність та може бути використана для перевірки гіпотез цього дослідження.

Багатовимірний опитувальник сексуальності

The Multidimensional Sexuality Questionnaire (MSQ) (Snell et al., 1993).

Дана методика допомагає дослідити психологічні тенденції, пов'язані із сексуальними стосунками індивіда. У методиці використовуються різні твердження, які стосуються сексуальності. Твердження оцінюються від 1 до 5 балів, відповідно до ступеню вираженості. У MSQ використано 12 шкал: сексуальна впевненість, сексуальна одержимість, інтернальний локус сексуального контролю, сексуальне самоусвідомлення, сексуальна мотивація, сексуальна тривога, сексуальна асертивність, сексуальна депресія,

екстернальний локус сексуального контролю, сексуальний моніторинг, страх сексуальних стосунків, сексуальна задоволеність.

- Шкала «Сексуальна впевненість» визначає тенденцію позитивно оцінювати власну сексуальність та стосунки з іншими;
- Шкала «Сексуальна одержимість» відображає тенденцію до поглинання сексуальними думками; Високий бал за даною шкалою свідчить про те, що респондентка дуже часто думає про статеві стосунки;
- Шкала «Інтернальний локус сексуального контролю» демонструє переконання суб'єкта у визначенні сексуальних аспектів свого життя («Моє сексуальне життя залежить від моїх дій»);
- Шкала «Сексуальне самоусвідомлення» позначає схильність до осмислення та рефлексій стосовно природи власної сексуальності. Високий бал за цією шкалою демонструє хороше усвідомлення і розуміння власних сексуальних бажань;
- Шкала «Сексуальна мотивація» розгортає бажання бути причетною до сексуальних стосунків. Високі бали у дотичних до цієї шкали твердженнях вказують на інтерес та спроможність бути сексуально-активною;
- Шкала «Сексуальна тривога» демонструє схильність тривожитись стосовно власної сексуальності;
- Шкала «Сексуальна асертивність» відображає тенденцію до асертивності стосовно аспектів свого сексуального життя. Високий бал за даною шкалою вказує на можливість відстоювати власні інтереси і переконання у сексуальній сфері;
- Шкала «Сексуальна депресія» висвітлює тенденцію до переживання депресії стосовно свого сексуального життя. Респондентки, які показали високий бал за даною шкалою, схильні почуватися нещасливими та розчарованими у сексуальних стосунках;

- Шкала «Екстернальний локус сексуального контролю» – переконання у тому, що суб'єкт не може контролювати власне сексуальне життя («Мій сексуальний досвід є випадковим і продиктованим удачею»);
- Шкала «Сексуальний моніторинг» відображає тенденцію інтересу до думки оточуючих стосовно сексуального життя суб'єкта;
- Шкала «Страх сексуальних стосунків» показує рівень страху вступати в сексуальні стосунки з іншою особою;
- Шкала «Сексуальна задоволеність» має на меті відобразити тенденцію бути задоволеним сексуальними аспектами власного життя.

Оригінальна версія опитувальника MSQ демонструє високу внутрішню узгодженість шкал, надійність тестування та повторного тестування. У цьому дослідженні використано адаптовану скорочену україномовну версію. Усі шкали протестовані на узгодженість питань методом Альфа Кронбаха і показують значущий результат (табл.2.2).

Таблиця 2.2

Показник коефіцієнта альфа-Кронбаха для шкал опитувальника MSQ

Назва Шкали	Показник α
Сексуальна впевненість	$\alpha=0,872$
Сексуальна одержимість	$\alpha=0,882$
Інтернальний локус сексуального контролю	$\alpha=0,670$
Сексуальне самоусвідомлення	$\alpha=0,784$
Сексуальна мотивація	$\alpha=0,895$
Сексуальна тривога	$\alpha=0,797$
Сексуальна асертивність	$\alpha=0,863$
Сексуальна депресія	$\alpha=0,845$
Екстернальний локус сексуального контролю	$\alpha=0,710$
Сексуальний моніторинг	$\alpha=0,775$
Страх сексуальних стосунків	$\alpha=0,738$
Сексуальна задоволеність	$\alpha=0,908$

Відтак, методика MSQ володіє надійністю і є придатною для подальшого використання і перевірки гіпотез даного дослідження.

Авторська анкета ризикованої сексуальної поведінки.

Питання цієї анкети базуються на опитувальнику The Safe Sex Behavior Questionnaire (SSBQ) (Dilorio, 1993) і мають на меті зобразити тенденцію до виявлення ризикованої сексуальної поведінки, а також допомогти оцінити наявність та частоту у досліджуваних різних форм ризикованої сексуальної поведінки (Додаток В).

Респонденток було опитано на предмет використання контрацептивів, досвіду незапланованої вагітності, тривалості стосунків за наявності досвіду незапланованої вагітності, досвіду сексуальних стосунків під впливом алкогольних чи наркотичних речовин.

Шкала задоволення стосунками

(Relationship Assessment Scale) (Hendrick, 1998).

Короткий опитувальник якості партнерських романтичних взаємин, який складається із 7 запитань. Кожне твердження пропонується оцінити за шкалою від 1 до 5, де 1 - найменший, а 5 - найбільший ступінь згоди. Опитувальник містить 2 обернені твердження. Підрахунок результатів відбувається за допомогою додавання цифрового значення оцінки на кожному шкалу. Результат трактується наступним чином: чим вищий загальний бал, тим вищий показник задоволеності стосунками у респондентки.

Питання анкети було перевірено методом коефіцієнта альфа-Кронбаха (Додаток Ж2.1). Було встановлено достатньо високий показник коефіцієнта ($\alpha=0,872$), що свідчить про узгодженість запитань всередині анкети. Відповідно, методика має хороший показник надійності для подальшої перевірки гіпотез цього дослідження.

Самооцінка генералізованого типу прив'язаності

(Relationship Quality (RQ) K. Bartholomew, L. Horowitz, 1991 - адаптація Т.В.Казанцевої) (Bartholomew & Horowitz, 1991)

Дана методика пропонує обрати один із чотирьох пунктів, які містять описи різних типів прив'язаності (тип А - надійний, тип В - тривожно-амбівалентний, тип С - уникаючий та тип D - дезорганізований).

Респондентки, які обрали варіант із надійним типом прив'язаності, можуть відзначатись позитивним ставленням до себе та оточуючих. Такі жінки часто оцінюють партнерів чи партнерок, як надійних та чуйних людей, а себе – гідними любові.

Респондентки, які схилились до тривожно-амбівалентного типу В зазвичай мають негативне уявлення про себе та позитивне про інших.

На відміну від попереднього варіанту, жінки, які обирають уникаючий тип прив'язаності (тип С), характеризуються позитивною моделлю самосприйняття і негативним уявленням про інших.

Респондентки, які схилиються до вибору типу D (дезорганізований тип прив'язаності) зазвичай мають негативне уявлення як про інших, так і про себе.

Інтерв'ю

Додатково було проведено інтерв'ю для отримання якісних даних, ілюстрації гіпотез і забезпечення більшої надійності результатів. Для інтерв'ю було запрошено чотирьох учасниць з високими показниками емоційної залежності, які дали попередню згоду під час опитування.

Перед початком інтерв'ю жінки були ознайомлені з правилами анонімності і конфіденційності. Кожну з учасниць було попереджено, що вона має право припинити та залишити інтерв'ю в будь-який момент, а також може не розповідати те, чим не бажає ділитися.

У кожному інтерв'ю за мету ставилось отримання інформації для більш детальної ілюстрації особливостей сексуальності з партнерами на різних етапах стосунків. Серед питань інтерв'ю звучали наступні:

- «Розкажіть, будь ласка, про Ваші стосунки, в яких переживали залежність від партнера. Як саме це проявлялося?»
- «Що Вам подобалось в таких стосунках?»
- «Що Вам не подобалося в таких стосунках?»
- «Що би Ви могли розповісти про свою сексуальність в стосунках з партнером?»
- «Чи є ще щось, що б могло доповнити сказане раніше?»

Розмови записувались на диктофон, записи розшифровувались та конвертувались у текстовий формат. Дані подавались у загальному вигляді, без прив'язки до інформації, яка б могла ідентифікувати співбесідницю.

2.3. Методи статистичного опрацювання даних

Усі отримані дані були статистично опрацьовані за допомогою методу описової статистики, кластерного аналізу, порівняльного аналізу за критерієм Мана-Уїтні, перевірки гомогенності за критерієм Лівена, порівняльного аналізу методом ANOVA і порівняльного аналізу за критерієм Краскела-Уоліса. Також було застосовано порівняльний метод кростабуляцій за критерієм Пірсона, кореляційний аналіз (кореляція за Спірменом) та множинний регресійний аналіз. Переклади опитувальників на українську мову було психометрично перевірено за допомогою коефіцієнту Альфа Кронбаха.

За методом описової статистики було визначено розподіл шкал емоційної залежності та сексуальності. За допомогою кластерного аналізу респонденток було розподілено на 3 групи відповідно до вираженості емоційної залежності. За тестом Шеффе було порівняно рівень емоційної залежності та схильність до ризикованої сексуальної поведінки. Кореляційний аналіз за методом Спірмена

було застосовано для визначення зв'язків між емоційною залежністю та різними проявами негативних аспектів сексуальності (тривога, страх).

Висновки до другого розділу

В цій частині роботи було описано групи досліджуваних, яка складається із дорослих жінок, та здійснено підбір методик, які підтверджують мету та завдання даного дослідження. Для збору даних використані опитувальники, перекладені на українську мову, перевірені на надійність методом Альфа Кронбаха. Високі значення коефіцієнту альфа-Кронбаха продемонстрували внутрішню узгодженість питань і підтвердили можливість подальшого використання опитувальників у цьому дослідженні.

Також у цьому розділі була описана авторська анкета, яка має на меті зобразити тенденцію до виявлення ризикованої сексуальної поведінки, а також допомогти опрацювати вибірку за різними критеріями ризикованої сексуальної поведінки.

Розділ завершується описом методів математичної статистики, які використовуватимуться для перевірки гіпотез.

РОЗДІЛ III ЕМПІРИЧНЕ ДОСЛІДЖЕННЯ ОСОБЛИВОСТЕЙ СЕКСУАЛЬНОСТІ ТА ЕМОЦІЙНОЇ ЗАЛЕЖНОСТІ

3.1 Особливості ризикованої сексуальної поведінки жінок схильних до емоційної залежності

Перш за все вибірку із 234 респонденток було перевірено на наявність різного рівня емоційної залежності за допомогою кластерного аналізу методом К-середнього (K-means clustering). Обравши усі шкали з опитувальника емоційної залежності (Сепараційна тривога, Пошук підтвердження, Схильність підлаштовуватися, Страх самотності, Схильність чіплятися за партнера, Пошук уваги) отримано дані з достатньою статистичною значущістю, щоб говорити про те, що респондентки входять у різні досліджувані групи. Це також підтверджують результати порівняльного аналізу за Критерієм Мана-Уїтні: між 1 та 2, 2 та 3 кластерами існують значимі статистичні відмінності за всіма шкалами, за якими відбувався розподіл (Додаток 31.1).

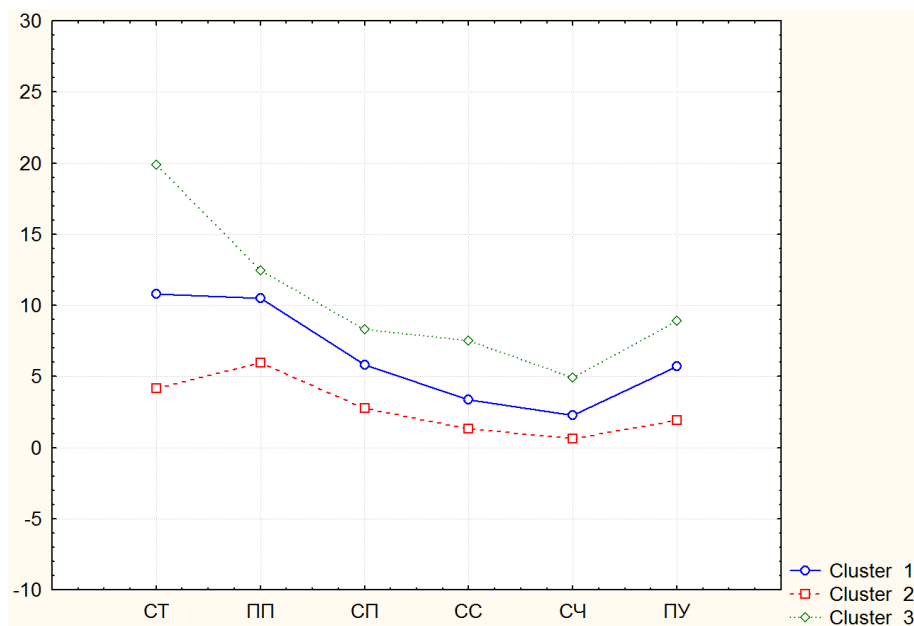


Рис.3.1 Розподіл досліджуваних на кластери відповідно до рівня емоційної залежності

У графіку (рис.3.1) спостерігаємо відмінності значень у трьох кластерах. Кластер 1 характеризується середнім рівнем сепараційної тривоги, пошуку

підтвердження, схильності підлаштовуватись, страхом самотності, схильності чіплятися за партнера та пошуку уваги. Кластер 3 має більш високі показники за усіма шкалами емоційної залежності, а кластер 2 демонструє більш знижені показники. Таким чином можна стверджувати наявність трьох груп респонденток для подальшого дослідження: жінки з більшою, середньою та менш вираженою емоційною залежністю від партнера.

Одна із жінок, які погодились на додаткове інтерв'ю, описала емоційну залежність наступним чином:

«Узалежнююся не одразу, я досить обережна, але за якийсь час на початку стосунків я переходжу у стан тривоги і там мене починає крити. Загалом, у останніх кількох стосунках серйозних за якийсь час розвивався страх бути покинутою, такий нав'язливий»

До групи першого кластеру потрапили 114 осіб, другого кластеру – 71 особа і третього кластеру – 49 осіб, а отже ці групи є достатньо відмінними за обсягами, відтак потребують перевірки гомогенності за критерієм Лівена (Рис.3.2).

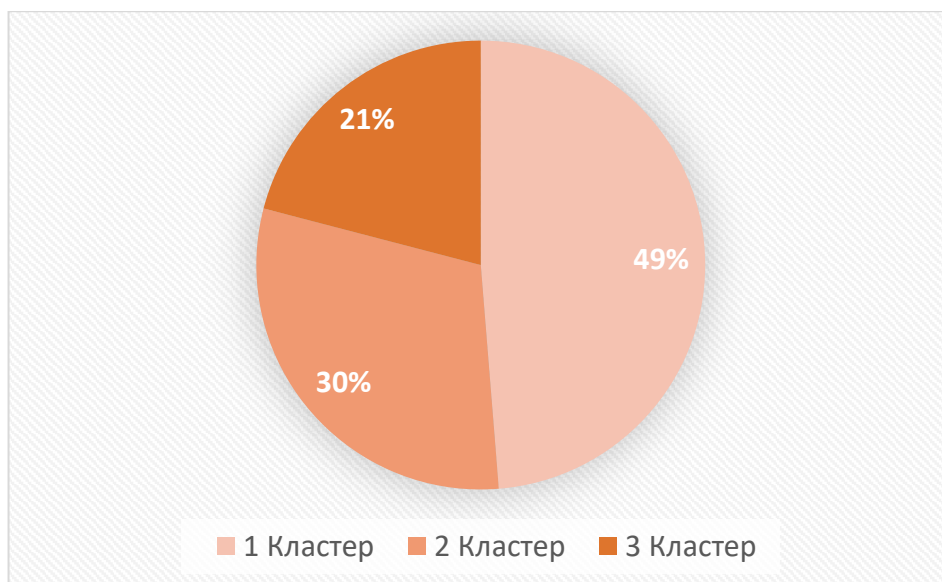


Рис.3.2 Розподіл досліджуваних на кластери відповідно до рівня емоційної залежності

При оцінці гомогенності у трьох досліджуваних групах такі шкали ризикованої сексуальної поведінки як «Частота сексуальних контактів під впливом алкоголю чи наркотичних речовин», «Частота використання презервативів протягом останнього року» і «Частота переривання статевого акту» показали рівень статистичної значущості набагато вищий за критично-допустимий. Це свідчить про необхідність використання параметричного критерію для порівняння в подальшому аналізі. Тоді як шкали «Кількість партнерів протягом останнього року», «Частота використання гормональних контрацептивів», «Частота використання календарного методу контрацепції» і «Частота використання жіночих презервативів» мали нижчий показник значущості, а отже для подальшого аналізу потребували використання непараметричного критерію порівняння.

За допомогою методу ANOVA було порівняно шкали «Частота сексуальних контактів під впливом алкоголю чи наркотичних речовин», «Частота використання презервативу за останній рік», «Частота переривання статевого акту за останній рік» зі ступеню вираженості емоційної залежності. Статистично значущу відмінність у трьох досліджуваних групах було встановлено між «Частотою сексуальних контактів під впливом алкоголю чи наркотичних речовин» ($p=0,02$, $p \leq 0,05$) та «Частотою використання презервативу за останній рік» ($p=0,03$, $p \leq 0,05$).

Відтак можемо стверджувати, що жінки із більш-вираженою емоційною залежністю схильні рідше використовувати презерватив, як засіб запобігання небажаної вагітності (Рис.3.3).

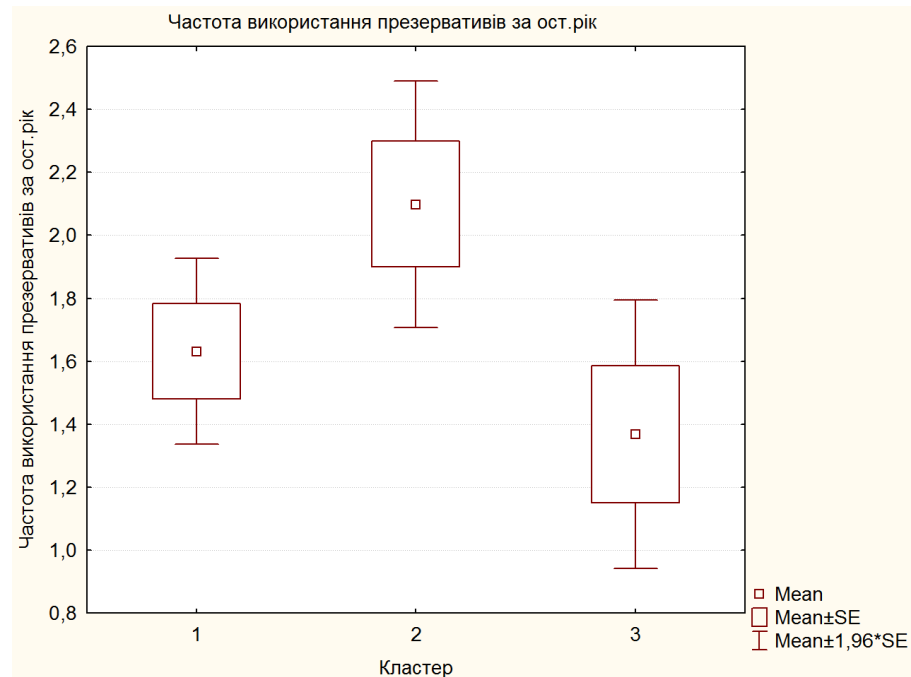


Рис.3.3. Порівняння показників за шкалою «Частота використання презервативів за останній рік» відповідно до рівня емоційної залежності

Даний результат ілюструється у інтерв'ю з однією з учасниць, яка розповідає про випадки, де не використовувала презервативи, як засіб контрацепції :

«Бувало, що партнери продавлювали мене на відсутність бар'єрної контрацепції, хоча я вкрай боюся завагітніти, не планую дітей в принципі і не вірю у перерваний статевий акт. Загалом мені це мало властиво... Також був, власне, епізод, коли у сварці партнер не використовував презерватив навмисно. Я розцінила це як злість, покарання... В мене був страх, що він піде ...».

Результат порівняння між шкалою «Переривання статевого акту за останній рік» та рівнем емоційної залежності не виявився статистично-значущим, однак його показник є доволі наближеним до нього ($p=0,1$, $p \leq 0,05$). Це дає підстави говорити про тенденцію до переривання статевого акту у жінок з більш вираженою емоційною залежністю (Рис.3.4).

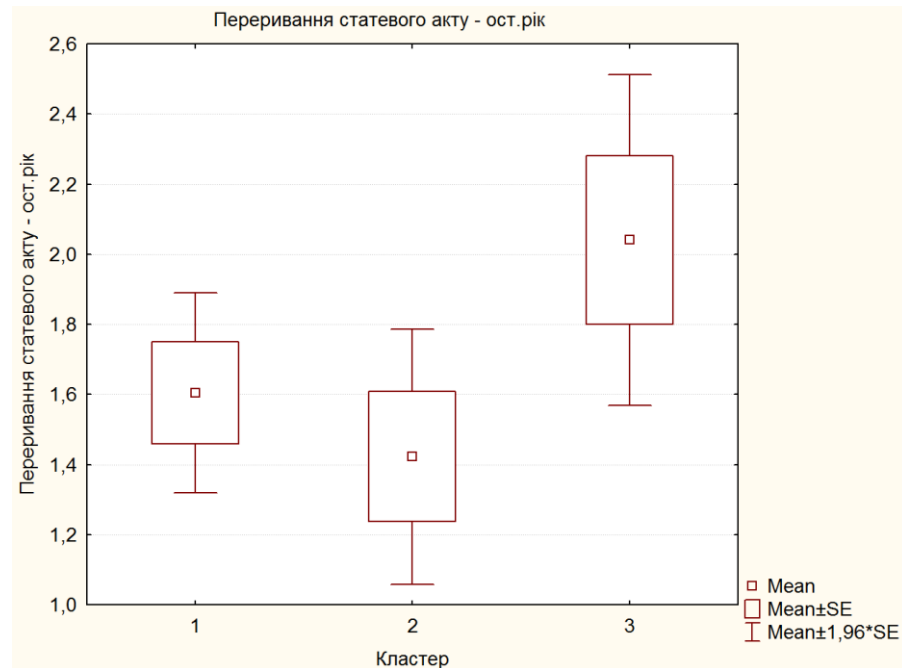


Рис.3.4 Порівняння показників за шкалою «Частота переривання статевого акту» відповідно до рівня емоційної залежності

В ході порівняння шкал ризикованої сексуальності, де не спостерігалось гомогенних дисперсій («Кількість партнерів протягом останнього року», «Частота використання гормональних контрацептивів», «Частота використання календарного методу контрацепції» і «Частота використання жіночих презервативів») статистичної значущості за критерієм Краскела-Уоліса виявлено не було.

Емоційно-залежні жінки в інтерв'ю ділились тим, що їм не властиво часто змінювати сексуальних партнерів. Швидше навпаки, вони дуже швидко утворюють стосунки прихильності, навіть тоді, коли ще не відчувають особливе бажання чи готовність. І навіть відчуваючи дискомфорт та бажання залишити партнера, тривалий час не можуть це зробити.

«У мене було навпаки сильне бажання тепла, любові і в мене стались кілька моментів просто випадкових зв'язків. Деякі були друзями, ну знайомими, а один був чужою мені людиною. Це для мене досить нетипова поведінка. Одноразовий секс - це для мене нетипова поведінка...»

«Ми планували зустрітися кілька разів, але в результаті ці стосунки тривали два роки»

«Коли я почала жити разом зі своїм хлопцем, то мені було дуже тяжко від нього піти. І я навіть не думала, що мені це буде настільки важко. Коли я вперше пішла від нього, то я на наступний день повернулась назад, як тільки він цього попросив. Потім я намагалась зробити це ще раз... З усіма моїми втечами-поверненнями це тривало років 5»

«Стосунки почались з його ініціативи. Я не знала чи я була готова, але мені було дуже самотньо і мені треба було замінити ті почуття, які не вдалися перед тим...»

За допомогою методу кростабуляції було перевірено схильність жінок до ризикованої вагітності (що включає малу тривалість стосунків і досвід незапланованої вагітності) відповідно до ступеня вираженості емоційної залежності. Усі три кластери було перевірено на наявність спряженості за критерієм Пірсона. За критерієм Пірсона статистично-значущих зв'язків виявлено не було, а коефіцієнт спряженості не перевищував 3%.

3.2. Зв'язок між екстернальним локусом сексуального контролю, сексуальною асертивністю та емоційною залежністю

Для виявлення зв'язків між шкалами «Емоційна Залежність», «Екстернальний локус сексуального контролю» та «Сексуальна асертивність» було використано кореляційний метод Спірмена. Між шкалами «Емоційна залежність» та «Екстернальний локус сексуального контролю» встановлено прямий зв'язок ($r = 0,22$). Між шкалами «Емоційна залежність» та «Сексуальна асертивність» зв'язок виявився оберненим ($r = -0,12$) (Рис. 3.5)

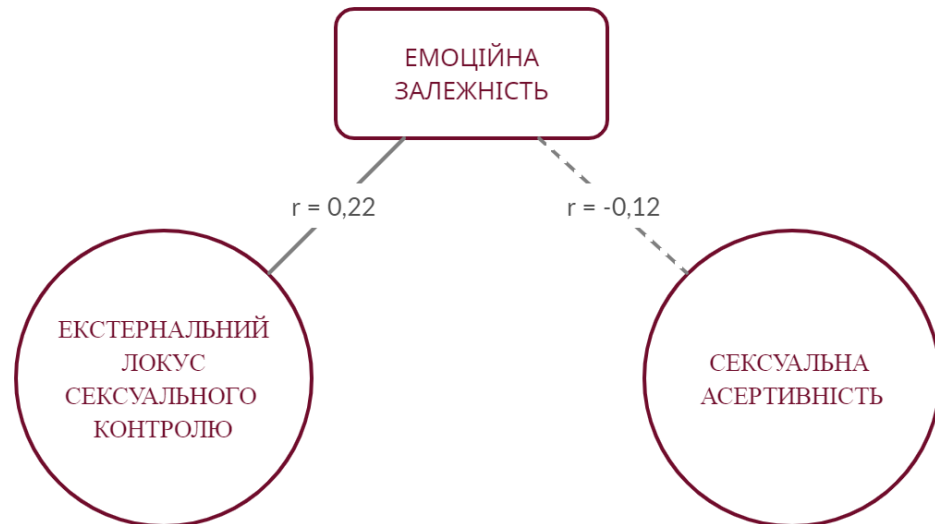


Рис.3.5 Кореляційна плеяда між шкалами «Екстернальний локус сексуального контролю», «Сексуальна асертивність» та емоційною залежністю

Варто нагадати, що шкала «Екстернальний локус сексуального контролю» відображає переконання суб'єкта опитування у тому, що він/вона не може контролювати власне сексуальне життя. Шкала «Сексуальна асертивність» говорить про можливість висловити і відстояти свої сексуальні бажання.

Про що свідчить вище наведений результат? Зі зростанням рівня емоційної залежності у досліджуваних зростає переконання у неспроможності контролю власного сексуального життя, а також у неможливості відстояти власні сексуальні межі (наприклад, повідомити партнеру про власні бажання або небажання щось робити в сексуальних стосунках). Так виглядає, що емоційно-залежні жінки схильні відігравати у сексуальному житті підпорядковану роль, віддавати можливість вибору партнеру і, відповідно, не отримувати задоволення від сексуального життя і, часом, навіть страждатимуть через це.

Про аналогічний розвиток подій схильні до емоційної залежності жінки часто розповідали в різних епізодах інтерв'ю:

«Все наше спілкування завершувалось тим, що вони хотіли аби я прислала якісь фотографії свої оголені чи щось таке. Деколи я навіть це робила, я завжди йшла на поводу в чоловіків. Мені було некомфортно себе так

фотографувати, некомфортно надсилати ці фотографії, але я все рівно якось це робила для того, щоб отримати цю дозу якоїсь уваги, підтримки...»

«Мені здавалось, що я таким чином можу отримати частину любові чи чогось такого... Або я могла бути з кимось, хто не дуже добре до мене ставився, не з такою повагою, чи щось таке... І я просто могла погоджуватись на більш агресивний секс, бо мені здавалось, що я таким чином можу заслужити моменти підтримки і якусь свою частину любові...»

«В мене в певний момент все, що стосується сексуальності, почало асоціюватись, що я от щось віддам, віддам себе, віддам своє тіло і в результаті отримаю взамін те, чого мені бракує...»

3.3. Зв'язок між сексуальною тривогою, страхом сексуальних стосунків та емоційною залежністю

Для виявлення зв'язків між емоційною залежністю та сексуальністю було використано кореляційний метод Спірмена. Прямий зв'язок встановлено між шкалою «Емоційна залежність» та шкалами «Сексуальна тривога» ($r= 0,22$) і «Страх сексуальних стосунків» ($r= 0,29$) (Рис. 3.6).

Відповідно до даного результату, у жінок із зростанням рівня емоційної залежності зростають сексуальні тривога і страх. Ці та інші негативні емоції в сексуальних стосунках добре є зрозумілими, коли слухаєш розповіді жінок про те, як сексуальні зловживання з боку партнера викликають в них СТРАХ та ТРИВОГУ. В такому контексті отримані кількісні результати стають зрозумілішими.

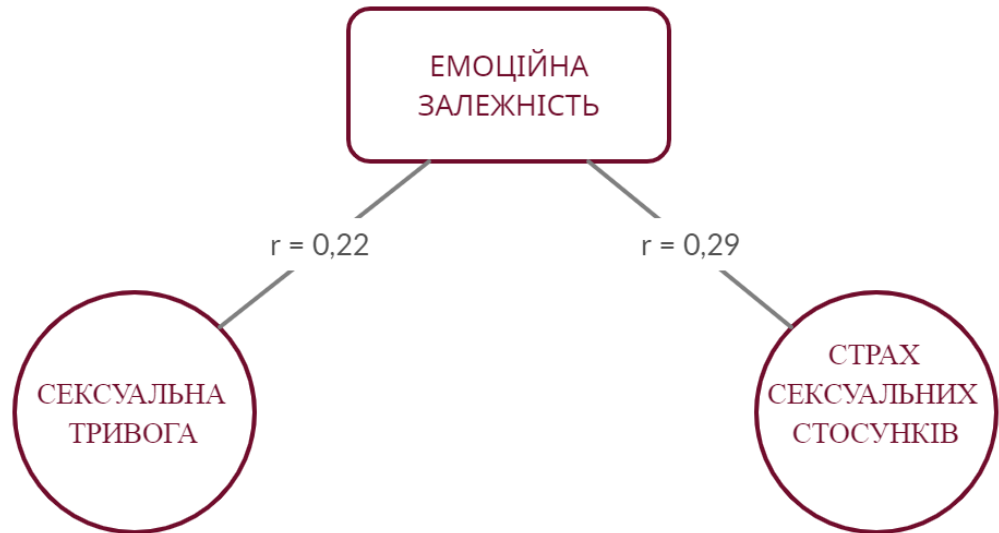


Рис.3.6 Кореляційна плеяда між шкалами сексуальна тривога, страх сексуальних стосунків та емоційною залежністю

Наприклад, одна із учасниць дослідження поділилась досвідом, де емоційна залежність переплітається зі страхом небажаної вагітності та проблемами зі здоров'ям, пов'язаними з сексуальними зловживаннями партнера.

«Я боюсь завагітніти. Я весь час боялась цього. З чоловіками завжди приходиться такий момент, коли ти думаєш “А чи я не залетіла?” І чи хочу я взагалі цих стосунків... Також моя боязнь завагітніти має великі негативні наслідки для мого здоров'я»

Ще одна жінка розповіла, як готовність задовольняти бажання партнера стає джерелом неприємних переживань в сексуальних стосунках.

«Що мені подобається і чи мені ок, він сам завжди питав, але ніколи не слухав... Він питав, що мені подобається, казав, що подобається йому і я старалась задовольнити його, але по факту він не старався задовольнити мене...Мій партнер не сильно прислухався до того, що мені подобається... «Окей, сьогодні останній раз» і все рівно було одне й те саме. І я намагалась з ним говорити про це ... але оці розмови були беззмістовними.

Він наче мене слухав, казав «Окей ми виправимо це», але по факту нічого не виправлялось».

Так виглядає, що жінки, схильні до емоційної залежності часто чинять проти власного бажання на користь задоволення партнера. І це часто спричиняє дискомфорт, страх та тривогу у сексуальних стосунках. Зрештою, це не може не позначатися і на якості взаємин загалом.

3.4. Роль емоційної залежності та психологічних тенденцій сексуальності у задоволенні стосунками з партнером

Гіпотеза про те, що у задоволенні стосунками значиму роль відіграють як відсутність емоційної залежності, так і задоволення сексуальними стосунками перевірялася за допомогою регресійного аналізу. При цьому досліджувані були розділені на дві підгрупи: жінок з вищими показниками та жінок з низькими та середніми показниками емоційної залежності. Було припущено, що в цих двох групах задоволення стосунками буде залежати від різних змінних.

Результати регресійного аналізу наведено у Додатку К.

Як показано на рис. 3.7 та рис. 3.8 задоволення стосунками з партнером залежить від різних чинників в групах більш та менш емоційно-залежних жінок. Зокрема, у групі жінок з вищими показниками емоційної залежності задоволення стосунками залежить від меншої вираженості рис емоційної залежності. В той час, як для жінок з середніми показниками емоційної залежності задоволення стосунками залежить від отримання сексуального задоволення. Якщо сказати простіше риси емоційної залежності позначаються на загальній якості стосунків, і це спостерігається на регресійній моделі жінок схильних до емоційної залежності. І не спостерігається на моделі жінок не схильних до такого типу взаємин.

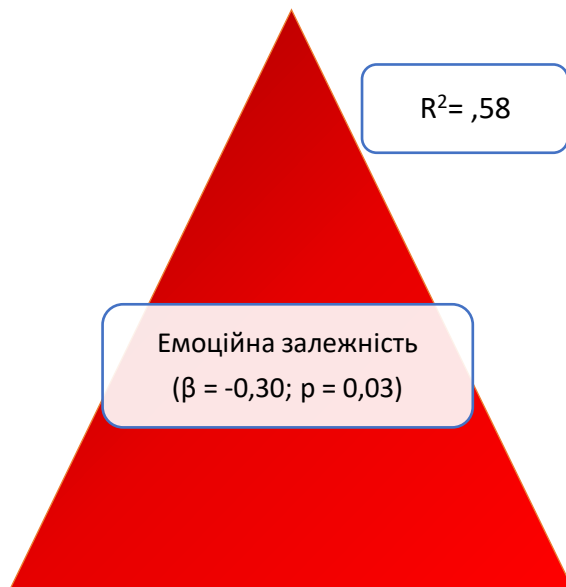


Рис. 3.7. Регресійна модель задоволення стосунками жінок з вищими показниками емоційної залежності від партнера

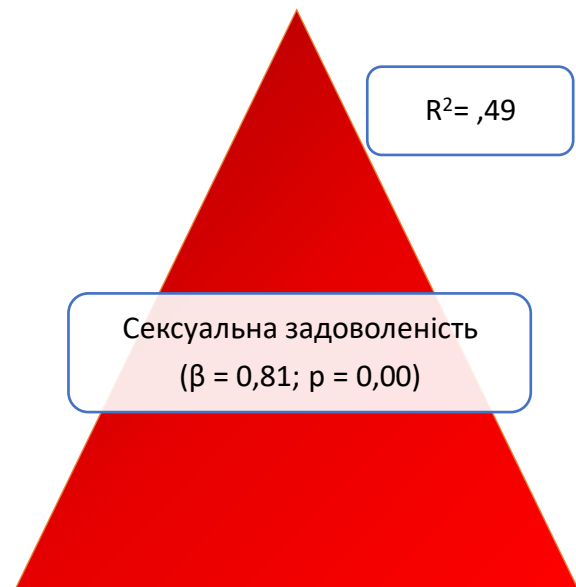


Рис. 3.8. Регресійна модель задоволення стосунками жінок з середніми показниками емоційної залежності від партнера

3.5 Дискусія результатів

Результати емпіричного дослідження показали, що кожному п'яту опитану нами жінку можна віднести до групи з вищими показниками емоційної залежності від партнера. А це означає, що вони частіше схильні проявляти страх та сепараційну тривогу, шукати особливої уваги та підтвердження, підлаштовуватися та чіплятися за партнера.

Як було показано у даному дослідженні, це позначається і на сфері сексуальних стосунків. Такі жінки частіше проявляють ризиковану сексуальну поведінку, коли йдеться про бажання задовольнити партнера та не втратити його прихильність, а також частіше проявляють риси екстернального локусу контролю (коли сексуальне життя більше залежить від бажань партнера та супутніх обставин, а не бажань самої жінки), рідше проявляють сексуальну асертивність (здатність повідомити партнера про власні сексуальні бажання чи не бажання чогось робити). Дані теми часто звучали в різних епізодах інтерв'ю з жінками і були пов'язані з широким спектром негативних переживань, зокрема

сексуальним страхом та тривогою. Це все в сумі має зв'язок і з задоволенням партнерськими стосунками загалом. Нижче графічно представлено власне бачення ролі емоційної залежності в сексуальному житті жінок (Рис.3.8).



Рис. 3.8 Роль емоційної залежності в сексуальному житті жінок

Отже, відштовхуючись від емоційної залежності, жінка потрапляє до сфери екстернального локусу сексуального контролю, де вона підлаштовується під партнера і втрачає усвідомлення впливу на своє сексуальне життя. Звідси випливає зниження рівня сексуальної асертивності, неспроможність заперечити і відстояти свої інтереси. Наступним щаблем стає ризикована сексуальна поведінка, як спосіб задовільнити партнера – жінки ігнорують свої потреб, піддають сексуальним зловживанням з боку партнера та ризикують своїм добробутом та здоров'ям. На цьому етапі народжується сексуальні страх і тривога, бажання уникати стосунків та близькості, що переходить у низьке задоволення стосунками.

На жаль, у даній моделі поведінки, жінки схильні потрапляти в аб'юзивні і часом насильницькі стосунки. Емоційно-залежні жінки схильні обирати домінуючих партнерів, з високою самооцінкою, низьким рівнем емпатії та прихильності. Про це йдеться і в інших дослідженнях (Sirvent, 2000; González-Jiménez & Hernández-Romera, 2014).

Відповідно, залежні люди у стосунку з такою людиною можуть страждати від приниження та браку прихильності, відчувати себе емоційно-нестійкими та порожніми, переживати емоційне та фізичне насилля.

Емоційно-залежні жінки схильні йти на поступки, задовольняючи партнера, ігноруючи свої бажання та інтереси. Це бачимо у результатах дослідження стосовно використання контрацепції: емоційно-залежні жінки рідше використовують презервативи і мають тенденцію частіше вдаватись до перерваного статевого акту. Учасниці дослідження пояснюють це бажанням партнера.

У дослідженні було встановлено, що емоційна залежність має прямий зв'язок із екстернальним локусом сексуального контролю та обернений зв'язок із сексуальною асертивністю. Тобто, коли у жінки зростає рівень емоційної залежності, водночас зростає її переконання у тому, що вона не здатна впливати на своє сексуальне життя. Водночас можливість відстояти свою сексуальну позицію – падає.

Слабка сексуальна асертивність, страх втрати партнера, схильність підлаштовуватись несуть за собою велике негативне емоційне та фізичне навантаження для жінок. Неспроможність сказати «ні» може призводити до неприємних сексуальних аспектів і переживань, а часом навіть до фізичної травматизації.

Логічним продовженням дослідження є статистично-значущий зв'язок емоційної залежності з сексуальною тривогою та страхом сексуальних стосунків. Коли емоційно-залежна жінка підпорядковується партнерові, ігнорує свої бажання, вона може відчувати страх, провину, розчарування та невизначеність.

Ця ситуація породжує у суб'єкта переживань депресивні та тривожні симптоми. Водночас, коли жінка ризикує власним здоров'ям заради задоволення партнера, коли панічно боїться ризику небажаної вагітності, вона приходить до переконання, що їй краще не мати сексуальних стосунків взагалі.

Краще розуміння особливостей сексуальності в контексті емоційної залежності дає можливість переосмислити терапевтичну роботу у сфері сексуальних розладів, асертивності та емоційної залежності. Отримані результати можуть бути застосовані для психоедукації жінок, сприяючи формуванню більш збалансованих стосунків та навичок міжособистісної взаємодії, які сприятимуть більшому задоволенню в сексуальних стосунках та зменшенню ризикованої сексуальної поведінки та зловживань з боку партнера.

Висновки до третього розділу

У даному розділі було емпірично досліджено та статистично опрацьовано різні гіпотези щодо сексуальності жінок в контексті їхньої емоційної залежності від партнера. За допомогою кластерного аналізу методом К-середнього було зроблено розподіл вибірки на три групи відповідно до ступеня вираженості емоційної залежності (більшого, середнього та меншого).

Для перевірки першої гіпотези було порівняно шкали ризикованої сексуальної поведінки між групами жінок з різним ступенем вираженості емоційної залежності. Таким чином було встановлено, що жінки, схильних до емоційної залежності, рідше використовують презервативи, натомість частіше практикують з партнерами перерваний статевий акт. Також вони не є схильними часто змінювати партнерів, швидше навпаки – утворюють тривалі стосунки, навіть коли до цього не готові. Загалом ризиковану поведінку жінок схильних до емоційної залежності можна описати як таку, яка може суперечити бажанням самої жінки, втім тісно пов'язаною з бажаннями партнера. Першу гіпотезу можна вважати підтвердженою.

В результаті кореляційного аналізу було виявлено статистично значущі зв'язки між шкалами Емоційної залежності та шкалами Локусу екстернального сексуального контролю, Сексуальною асертивністю, Сексуальною тривогою та Сексуальним страхом, як це передбачалося у гіпотезах. В інтерв'ю жінки згадували багато епізодів того, як їхнє сексуальне життя напряду пов'язане з бажаннями партнера, а не їх власними і залежить швидше від зовнішніх обставин, а не них самих. Такі взаємини часто переживаються жінками як неприємні, сповнені страхами та тривогами, пов'язаними з сексуальним життям. Таким чином друга та третя гіпотези також підтвердилися.

Для перевірки четвертої гіпотези було використано множинний регресійний аналіз. Відповідно до отриманих статистично значущих результатів, емоційна залежність негативно позначається на якості стосунків жінок, які схильні до побудови такого типу взаємин. Натомість цього не спостерігається серед інших жінок – для них якість стосунків насамперед обумовлена якістю сексуального досвіду. Таким чином четверта гіпотеза підтвердилася частково.

ВИСНОВКИ

Феномени взаємозв'язку жіночої сексуальності та емоційної залежності у романтичних стосунках є доволі новим і мало дослідженим. В процесі аналізу теоретичних досліджень було розглянуто окремо поняття жіночої сексуальності, емоційної залежності та опрацьовано ряд статей на цю тему.

Науковці розглядають сексуальність, як важливу, невід'ємну, динамічну та складну характеристику життя кожної людини, що формується із малечку. Теоретичне вивчення сексуальності посіло центральне місце в психоаналітичних дискусіях і отримало чимало критики стосовно гендерного аспекту.

У 20 ст. із відкриттям циклу сексуальних реакцій розпочалось активне науково-практичне вивчення сексуальності. Розглядаючи основні відмінності у сексуальності між чоловіками та жінками, науковці вказують на такі аспекти, як «сексуальне бажання», «сексуальність та стосунки», «сексуальність та агресія», «сексуальна пластичність», а також зауважують, що жіноча сексуальність пов'язана з такими фізіологічними процесами як вагітність, пологи та лактація.

Вивчаючи феномен емоційної залежності, дослідники схиляються до того, що її формування бере початок у ранньому досвіді батьківсько-дитячих стосунків. Цей феномен є подібним, але не тотожним до теоретичного конструкту прив'язаності, а однією з причин його виникнення вважають травматичний досвід ранньої сепарації.

Емоційна залежність розглядається як модель незадоволених афективних вимог, що спонукають суб'єкта шукати їхнього задоволення у тісних міжособистісних стосунках. Страх втрати стосунків, схильність підлаштовуватись під партнера, пошук уваги – це риси емоційно-залежної людини.

Сучасні дослідження говорять про те, що жінки та чоловіки однаково схильні до емоційної залежності, проте спостерігається різниця у її прояві. Жінки схильні більше чіплятися за партнера, підлаштовуватись, а чоловіки частіше вдаються до зловживання владою, зокрема фізичної агресії.

Феномен жіночої сексуальності в контексті емоційної залежності проявляється у вигляді емоційної нестійкості, ідеалізації партнера, браку емпатії та прихильності. В таких стосунках можуть виникати агресія, насильство і ризикована сексуальна поведінка, що є неадекватною стратегією зниження рівня напруги.

У методологічній частині було описано групу досліджуваних та доцільність використаних методик для емпіричного опрацювання теми даного дослідження. Власне, у подальшій роботі емпірично було перевірено ряд гіпотех про особливості сексуальності жінок схильних до емоційної залежності від партнера.

Було встановлено, що група респонденток відрізняється за рівнем вираженості емоційної залежності (більшим, середнім та меншим). Виявлено, що жінки із більшою емоційною залежністю схильні рідше використовувати презервативи і мають тенденцію до частішого використання перерваного статевого акту, як засобу контрацепції. Це пояснюється тим, що жінки із більшою емоційною залежністю частіше підлаштовуються під партнера і нехтують своєю безпекою та здоров'ям.

Також виявлено зв'язок між емоційною залежністю, сексуальною тривогою, страхом сексуальних стосунків та переконанні у відсутності контролю над власним сексуальним життям. Обернений зв'язок було встановлено між емоційною залежністю та сексуальною асертивністю. Про що це говорить? Емоційно-залежні жінки не мають відчуття контролю над власним сексуальним життям, вони підлаштовуються під партнера, емоційно та фізично страждають, отримують страх сексуальної близькості і в подальшому часто воліють уникати сексуальних стосунків взагалі.

Чи є в емоційно-залежних жінок перспективи до позитивного опрацювання даної проблематики? Так, якщо їм вдасться зосередитися на власних бажаннях та розвинути більшу асертивність, зокрема і сексуальну, у взаєминах з партнером. Сексуальна сфера життя жінки, як і будь-яка інша сфера особистого

життя, повинна залежати насамперед від неї самої та її турботи за власний фізичний та психологічний добробут.

У перспективі майбутніх досліджень видається цікавою групою досліджуваних жінки з нижчими показниками емоційної залежності від партнерів; а також існує потреба огляду та дослідження різних психотерапевтичних підходів у роботі з жінками, схильними до емоційної залежності від партнера.

СПИСОК ВИКОРИСТАНИХ ДЖЕРЕЛ

1. Alonso-Arbiol, I., Shaver, P. R., & Yarnoz, S. (2002). Insecure Attachment, Gender Roles, and Interpersonal Dependency in the Basque Country. *Personal Relationships, 9*(4), 479–490. <https://doi.org/10.1111/1475-6811.00030>
2. Andersen, B. L., Cyranowski, J. M., & Espindle, D. (1999). Men's sexual self-schema. *Journal of Personality and Social Psychology, 76*(4), 645–661. <https://doi.org/10.1037/0022-3514.76.4.645>
3. Arntz, A. (2005). Pathological dependency: Distinguishing functional from emotional dependency. *Clinical Psychology: Science and Practice, 12*(4), 411–416. <https://doi.org/10.1093/clipsy.bpi051>
4. Attridge, M., Berscheid, E., & Sprecher, S. (1998). Dependency and insecurity in romantic relationships: Development and validation of two companion scales. *Personal Relationships, 5*(1), 31–58. <https://doi.org/10.1111/j.1475-6811.1998.tb00158.x>
5. Bailey, J. M., Vasey, P. L., Diamond, L. M., Breedlove, S. M., Vilain, E., & Epprecht, M. (2016). Sexual Orientation, Controversy, and Science. *Psychological Science in the Public Interest, 17*(2), 45–101. <https://doi.org/10.1177/1529100616637616>
6. Balon, R., Segraves, R. T., & Clayton, A. (2007). Issues for DSM-V: Sexual Dysfunction, Disorder, or Variation Along Normal Distribution: Toward Rethinking DSM Criteria of Sexual Dysfunctions. *American Journal of Psychiatry, 164*(2), 198–200. <https://doi.org/10.1176/ajp.2007.164.2.198>
7. Barraca Mairal, J. (2015). THE “FORTUNATA SYNDROME”: A FORM OF EMOTIONAL DEPENDENCY. *Papeles Del Psicólogo, 145–152*.
8. Bartholomew, K., & Horowitz, L. M. (1991). Attachment styles among young adults: a test of a four-category model. *Journal of Personality and Social Psychology, 61*(2), 226–244.

9. Basson, R. (2000). The Female Sexual Response: A Different Model. *Journal of Sex & Marital Therapy*, 26(1), 51–65. <https://doi.org/10.1080/009262300278641>
10. Basson, R. (2001). Using a different model for female sexual response to address women's problematic low sexual desire. *J Sex Marital Ther*, 27(5), 395–403. <https://doi.org/10.1080/713846827>
11. Baumeister, R. F. (2000). Gender differences in erotic plasticity: The female sex drive as socially flexible and responsive. *Psychological Bulletin*, 126(3), 347–374. <https://doi.org/10.1037/0033-2909.126.3.347>
12. Baumeister, R. F., Catanese, K. R., & Vohs, K. D. (2001). Is There a Gender Difference in Strength of Sex Drive? Theoretical Views, Conceptual Distinctions, and a Review of Relevant Evidence. *Personality and Social Psychology Review*, 5(3), 242–273. https://doi.org/10.1207/s15327957pspr0503_5
13. Bélanger Lejars, V. O., Bélanger, C. H., & Razmak, J. (2020). Exploring new measures of online sexual activities, device use, and gender differences. *Computers in Human Behavior*, 108, 106300. <https://doi.org/10.1016/j.chb.2020.106300>
14. Bell, K. M., Howard, L., & Cornelius, T. L. (2020). Emotion Dysregulation as a Moderator of the Association Between Relationship Dependency and Female-Perpetrated Dating Aggression. *Journal of Interpersonal Violence*, 088626052094567. <https://doi.org/10.1177/0886260520945678>
15. Bernhard, L. A. (2002). Sexuality and Sexual Health Care for Women. *Clinical Obstetrics and Gynecology*, 45(4), 1089–1098. <https://doi.org/10.1097/00003081-200212000-00017>
16. Bornstein, R. F. (1993). *The Dependent Personality*. The Guilford Press.
17. Bornstein, R. F. (1998). Dependency in the personality disorders: Intensity, insight, expression, and defense. *Journal of Clinical Psychology*, 54(2), 175–189.

18. Bornstein, R. F., Bowers, K. S., & Bonner, S. (1996). Relationships of Objective and Projective Dependency Scores to Sex Role Orientation in College Student Participants. *Journal of Personality Assessment*, 66(3), 555–568. https://doi.org/10.1207/s15327752jpa6603_6
19. Bowlby, J. (1973). *Attachment and loss, vol.II: Separation* (3rd Printing ed.). Basic Books.
20. Brennan, K. A., & Shaver, P. R. (1998). Attachment Styles and Personality Disorders: Their Connections to Each Other and to Parental Divorce, Parental Death, and Perceptions of Parental Caregiving. *Journal of Personality*, 66(5), 835–878. <https://doi.org/10.1111/1467-6494.00034>
21. Brown, C. C., Durtschi, J. A., Carroll, J. S., & Willoughby, B. J. (2017). Understanding and predicting classes of college students who use pornography. *Computers in Human Behavior*, 66, 114–121. <https://doi.org/10.1016/j.chb.2016.09.008>
22. Brown, R. T., & Brown, J. D. (2006). Adolescent Sexuality. *Primary Care: Clinics in Office Practice*, 33(2), 373–390. <https://doi.org/10.1016/j.pop.2006.02.003>
23. Carr, D. (1987). Freud and Sexual Ethics. *Philosophy*, 62(241), 361–373.
24. Castelló Blasco, J. (2005). *Dependencia emocional*. Alianza Editorial.
25. Chasseguet-Smirgel, J. (1964). *Female Sexuality*. Taylor & Francis.
26. Chivers, M. L. (2005). A brief review and discussion of sex differences in the specificity of sexual arousal. *Sexual and Relationship Therapy*, 20(4), 377–390. <https://doi.org/10.1080/14681990500238802>
27. Chivers, M. L., & Bailey, J. M. (2005). A sex difference in features that elicit genital response. *Biological Psychology*, 70(2), 115–120. <https://doi.org/10.1016/j.biopsycho.2004.12.002>
28. Cohler, B. J., & Galatzer-Levy, R. M. (2008). Freud, Anna, and the Problem of Female Sexuality. *Psychoanalytic Inquiry*, 28(1), 3–26. <https://doi.org/10.1080/07351690701787085>

29. Crepaz, N., & Marks, G. (2001). Are negative affective states associated with HIV sexual risk behaviors? A meta-analytic review. *Health Psychology, 20*(4), 291–299. <https://doi.org/10.1037/0278-6133.20.4.291>
30. de Boise, S., & Hearn, J. (2017). Are men getting more emotional? Critical sociological perspectives on men, masculinities and emotions. *The Sociological Review, 65*(4), 779–796. <https://doi.org/10.1177/0038026116686500>
31. Del Castillo Arreola, A., Hernández Díaz, M. E., Romero Palencia, A., & Iglesias Hoyos, S. (2015). Violencia en el noviazgo y su relación con la dependencia emocional pasiva en estudiantes universitarios. *PSICUMEX, 5*(1), 8–18. <https://doi.org/10.36793/psicumex.v5i1.248>
32. Diamond, L. M. (2003). Was it a phase? Young women's relinquishment of lesbian/bisexual identities over a 5-year period. *Journal of Personality and Social Psychology, 84*(2), 352–364. <https://doi.org/10.1037/0022-3514.84.2.352>
33. DiIorio, C., Parsons, M., Lehr, S., Adame, D., & Carlone, J. (1992). Measurement of safe sex behavior in adolescents and young adults. *Nursing Research, 41*(4), 203–209.
34. Döring, N. M. (2009). The Internet's impact on sexuality: A critical review of 15 years of research. *Computers in Human Behavior, 25*(5), 1089–1101. <https://doi.org/10.1016/j.chb.2009.04.003>
35. Esposito, K., Ciotola, M., Giugliano, F., Bisogni, C., Schisano, B., Autorino, R., Cobellis, L., De Sio, M., Colacurci, N., & Giugliano, D. (2007). Association of body weight with sexual function in women. *International Journal of Impotence Research, 19*(4), 353–357. <https://doi.org/10.1038/sj.ijir.3901548>
36. Esposito, K., Ciotola, M., Marfella, R., Di Tommaso, D., Cobellis, L., & Giugliano, D. (2005). The metabolic syndrome: a cause of sexual dysfunction in women. *International Journal of Impotence Research, 17*(3), 224–226. <https://doi.org/10.1038/sj.ijir.3901310>
37. Estévez, A., Chávez-Vera, M. D., Momeñe, J., Olave, L., Vázquez, D., & Iruarrizaga, I. (2018). El papel de la dependencia emocional en la relación entre

- el apego y la conducta impulsiva. *Anales de Psicología*, 34(3), 438–445.
<https://doi.org/10.6018/analesps.34.3.313681>
38. Eysenck, H. J. (1971). Masculinity-femininity, personality and sexual attitudes. *The Journal of Sex Research*, 7(2), 83–88.
<https://doi.org/10.1080/00224497109550695>
39. Felson, R. B. (2002). *Violence & Gender Reexamined (Law and Public Policy: Psychology and the Social Sciences)* (1st ed.). American Psychological Association (APA).
40. Fonagy, P. (2008). A Genuinely Developmental Theory of Sexual Enjoyment and Its Implications for Psychoanalytic Technique. *Journal of the American Psychoanalytic Association*, 56(1), 11–36.
<https://doi.org/10.1177/0003065107313025>
41. Frayser, S. G., & Whitby, T. J. (1995). *Studies in Human Sexuality*. Libraries Unlimited.
42. Freud, S. (1962). *Sigmund Freud, Three Essays on the Theory of Sexuality*. Basic Books.
43. Gilbert, L. A. (1987). Female and male emotional dependency and its implications for the therapist-client relationship. *Professional Psychology: Research and Practice*, 18(6), 555–561. <https://doi.org/10.1037/0735-7028.18.6.555>
44. Giles, K. R., & McCabe, M. P. (2009). ORIGINAL RESEARCH—WOMEN’S SEXUAL HEALTH: Conceptualizing Women’s Sexual Function: Linear vs. Circular Models of Sexual Response. *The Journal of Sexual Medicine*, 6(10), 2761–2771. <https://doi.org/10.1111/j.1743-6109.2009.01425.x>
45. González-Jiménez, A. J., & Hernández-Romera, M. D. M. (2014). Emotional Dependency Based on the Gender of Young Adolescents in Almeria, Spain. *Procedia - Social and Behavioral Sciences*, 132, 527–532.
<https://doi.org/10.1016/j.sbspro.2014.04.348>

46. Gross, J. J., & Muñoz, R. F. (1995). Emotion regulation and mental health. *Clinical Psychology: Science and Practice*, 2(2), 151–164. <https://doi.org/10.1111/j.1468-2850.1995.tb00036.x>
47. Harding, C. (2001). *Sexuality: Psychoanalytic Perspectives* (1st ed.). Routledge.
48. Heathers, G. (1955). Emotional Dependence and Independence in Nursery School Play. *The Journal of Genetic Psychology*, 87(1), 37–57. <https://doi.org/10.1080/00221325.1955.10532914>
49. Hendrick, S. S., Dicke, A., & Hendrick, C. (1998). The Relationship Assessment Scale. *Journal of Social and Personal Relationships*, 15(1), 137–142. <https://doi.org/10.1177/0265407598151009>
50. Hirschfeld, R. M., Klerman, G. L., Gouch, H. G., Barrett, J., Korchin, S. J., & Chodoff, P. (1977). A Measure of Interpersonal Dependency. *Journal of Personality Assessment*, 41(6), 610–618. https://doi.org/10.1207/s15327752jpa4106_6
51. Horney, K. (1926). The Flight from Womanhood: The Masculinity-Complex in Women, as Viewed by Men and by Women. *International Journal of Psychoanalysis (IJPA)*, 7, 324–339.
52. Impett, E. A., & Peplau, L. A. (2003). Sexual compliance: Gender, motivational, and relationship perspectives. *Journal of Sex Research*, 40(1), 87–100. <https://doi.org/10.1080/00224490309552169>
53. Kagan, J., & Moss, H. A. (1983). *Birth to Maturity: A Study in Psychological Development* (2nd ed.). Yale University Press.
54. Kaplan, H. S. (1979). Disorders of Sexual Desire. *Behavioural and Cognitive Psychotherapy*, 8(4), 82–83. <https://doi.org/10.1017/s0141347300006194>
55. Kass, F., Spitzer, R. L., & Williams, J. B. (1983). An empirical study of the issue of sex bias in the diagnostic criteria of DSM-III Axis II Personality Disorders. *American Psychologist*, 38(7), 799–801. <https://doi.org/10.1037/0003-066x.38.7.799>

56. Kernberg, O. F. (2000). The Influence of the Gender of Patient and Analyst in the Psychoanalytic Relationship. *Journal of the American Psychoanalytic Association*, 48(3), 859–883. <https://doi.org/10.1177/00030651000480031201>
57. Klein, M., & Segal, H. (1998). *Love, Guilt and Reparation and other works 1921–1945* (New Ed). Vintage.
58. Lemos, M., & Londoño, N. H. (2020). *Emotional dependency questionnaire*. Universidad EAFIT. https://repository.eafit.edu.co/bitstream/handle/10784/17571/EDQ_scores_factors.pdf?sequence=3&isAllowed=y
59. Lemos, M., Vásquez, A. M., & Román-Calderón, J. P. (2019). Potential Therapeutic Targets in People with Emotional Dependency. *International Journal of Psychological Research*, 12(1), 18–27. <https://doi.org/10.21500/20112084.3627>
60. Lynch, T. R., Robins, C. J., Morse, J. Q., & Krause, E. D. (2001). A mediational model relating affect intensity, emotion inhibition, and psychological distress. *Behavior Therapy*, 32(3), 519–536. [https://doi.org/10.1016/s0005-7894\(01\)80034-4](https://doi.org/10.1016/s0005-7894(01)80034-4)
61. Masters, W. H., & Johnson, V. E. (1981). *Human Sexual Response*. Bantam.
62. Meltzer, D. (1973). *Sexual States of Mind (Psychology, Psychoanalysis & Psychotherapy)*. Perthshire: Clunie.
63. Messman-Moore, T. L., Walsh, K. L., & DiLillo, D. (2010). Emotion dysregulation and risky sexual behavior in revictimization. *Child Abuse & Neglect*, 34(12), 967–976. <https://doi.org/10.1016/j.chiabu.2010.06.004>
64. Momeñe, J., Jáuregui, P., & Estévez, A. (2017). El papel predictor del abuso psicológico y la Regulación emocional en la dependencia emocional. *Behavioral Psychology / Psicología Conductual*, 25(1), 65–78.
65. Morse, J. Q., Robins, C. J., & Gittes-Fox, M. (2002). Sociotropy, Autonomy and Personality Disorder Criteria in Psychiatric Patients. *Journal of Personality Disorders*, 16(6), 549–560. <https://doi.org/10.1521/pedi.16.6.549.22140>

66. Oliver, M. B., & Hyde, J. S. (1993). Gender differences in sexuality: A meta-analysis. *Psychological Bulletin*, *114*(1), 29–51. <https://doi.org/10.1037/0033-2909.114.1.29>
67. Oshri, A., Sutton, T. E., Clay-Warner, J., & Miller, J. D. (2015). Child maltreatment types and risk behaviors: Associations with attachment style and emotion regulation dimensions. *Personality and Individual Differences*, *73*, 127–133. <https://doi.org/10.1016/j.paid.2014.09.015>
68. Peplau, L. A. (2003). Human Sexuality. *Current Directions in Psychological Science*, *12*(2), 37–40. <https://doi.org/10.1111/1467-8721.01221>
69. Peplau, L. A., Garnets, L. D., & Katz, P. A. (2002). *Women's Sexualities: New Perspectives on Sexual Orientation and Gender (Journal of Social Issues)* (1st ed.). Wiley-Blackwell.
70. Pleck, J. H. (1974). Men's Power with Women, Other Men, and Society. *The Gender Gap in Psychotherapy*, 79–89. https://doi.org/10.1007/978-1-4684-4754-5_6
71. Ponce-Díaz, C., Aiquipa Tello, J., & Arboccó de los Heros, M. (2019). Dependencia emocional, satisfacción con la vida y violencia de pareja en estudiantes universitarias. *Propósitos y Representaciones*, *8*(1). <https://doi.org/10.20511/pyr2019.v7nspe.351>
72. Ponzetti, J. J., Cate, R. M., & Koval, J. E. (1982). Violence between Couples: Profiling the Male Abuser. *The Personnel and Guidance Journal*, *61*(4), 222–224. <https://doi.org/10.1002/j.2164-4918.1982.tb00319.x>
73. Rathus, J. H., & O'Leary, K. D. (1997). Spouse-Specific Dependency Scale: Scale Development. *Journal of Family Violence*, *12*(2), 159–168. <https://doi.org/10.1023/a:1022884627567>
74. Regan, P. C., & Berscheid, E. (1999). *Lust: What we Know about Human Sexual Desire*. SAGE Publications, Inc. Published. <https://doi.org/10.4135/9781452233727>

75. Reich, J., Nduaguba, M., & Yates, W. (1988). Age and sex distribution of DSM-III personality cluster traits in a community population. *Comprehensive Psychiatry*, 29(3), 298–303. [https://doi.org/10.1016/0010-440x\(88\)90052-1](https://doi.org/10.1016/0010-440x(88)90052-1)
76. Roger Williams University. (2019, February 11). *Sexual Assault Awareness PSA Competition 1st Place Video*. YouTube. https://www.youtube.com/watch?v=JlXidZCBuPM&ab_channel=RogerWilliamsUniversity
77. Rusby, J. S., Harris, J. M., & Tasker, F. (2013). Female interpersonal dependency: genetic and environmental components and its relationship to depression as a function of age. *Aging & Mental Health*, 17(8), 1044–1051. <https://doi.org/10.1080/13607863.2013.807421>
78. Russell, L. (1990). Sex and couples therapy: A method of treatment to enhance physical and emotional intimacy. *Journal of Sex & Marital Therapy*, 16(2), 111–120. <https://doi.org/10.1080/00926239008405257>
79. Schaeffer, B. (2000). *Es Amor O Es Adiccion ? (Spanish Edition)*. Apostrofe.
80. Schwartz, M. D., & DeKeseredy, W. S. (2008). Interpersonal Violence Against Women. *Journal of Contemporary Criminal Justice*, 24(2), 178–185. <https://doi.org/10.1177/1043986208315483>
81. Sinclair, V. G., & Dowdy, S. W. (2005). Development and Validation of the Emotional Intimacy Scale. *Journal of Nursing Measurement*, 13(3), 193–206. <https://doi.org/10.1891/jnum.13.3.193>
82. Sirvent, C. (2000). Relational dependences: emotional dependence, codependence and bidependence. *Libro Del I Symposium Nacional Sobre Adicción En La Mujer. Edita Instituto de La Mujer y Fundación Instituto Spiral. Madrid*, 164–215.
83. Snell, W. E., Fisher, T. D., & Walters, A. S. (1993). The multidimensional sexuality questionnaire: An objective self-report measure of psychological tendencies associated with human sexuality. *Annals of Sex Research*, 6(1), 27–55. <https://doi.org/10.1007/bf00849744>

84. Sroufe, L. A. (2020). Principles of development: the case of dependency. *Attachment & Human Development*, 1–6. <https://doi.org/10.1080/14616734.2020.1751992>
85. Stark, E. (2009). *Coercive Control: How Men Entrap Women in Personal Life (Interpersonal Violence)* (1st ed.). Oxford University Press.
86. TopDoctors.co.uk. (2019, May 9). *How emotional dependence can lead to emotional abuse and how it can be diagnosed and treated*. Top Doctors. <https://www.topdoctors.co.uk/medical-articles/how-emotional-dependence-can-lead-to-emotional-abuse-and-how-it-can-be-diagnosed-and-treated>
87. Urbiola, I., Estévez, A., & Iraurgi, I. (2014). Emotional dependency on courtship among youth (EDC): Development and validation of an instrument. *Ansiedad y Estrés*, 20(2–3), 101–114.
88. Yoo, H., Bartle-Haring, S., Day, R. D., & Gangamma, R. (2013). Couple Communication, Emotional and Sexual Intimacy, and Relationship Satisfaction. *Journal of Sex & Marital Therapy*, 40(4), 275–293. <https://doi.org/10.1080/0092623x.2012.751072>
89. Бэнкрофт, Л. (2020). *Почему он делает это? Кто такой абьюзер и как ему противостоять*. БОМБОРА.
90. Золотарева, Л. (2020, December 29). *Все возрасты женской сексуальности*. Psychologies. <https://www.psychologies.ru/standpoint/vse-vozhrastyi-jenskoj-seksualnosti/>
91. МакДугалл, Д. (1999). *Тысячеликий Эрос. Психоаналитическое исследование человеческой сексуальности*. Восточно-Европейский институт психоанализа.
92. *Сексуальність людини*. (2021, April 5). uk.wikipedia.org.
93. Фрейд, З. (2010). *Очерки по психологии сексуальности (сборник)*. Азбука.
94. Хорни, К. (1993). *Женская психология*. Восточно-Европейский Институт Психоанализа.

ДОДАТКИ

Додаток А

Методика дослідження емоційної залежності (Emotional dependency Questionnaire) (Lemos & Londoño, 2020)

Оцініть, будь ласка, кожне з тверджень від 0 до 5 , де 0 – взагалі не про мене, 5 – повністю про мене

1. Я відчуваю себе безпорадним (-ою) та беззахисним (-ою), коли я наодинці.
2. Мене турбує думка, що мій партнер (-ка) мене покине.
3. Щоб захопити та втримати увагу партнера (-ки) на собі я намагаюся розважати та вражати його (її).
4. Я роблю все можливе, щоб бути у центрі життя свого партнера (-ки).
5. Я потребую, щоб мені постійно показували, що мене люблять.
6. Якщо мій партнер (-ка) не дзвонить мені в той час, коли обіцяв (-ла) подзвонити, то я думаю, що він (вона) злий (-а) на мене.
7. Коли мій партнер (-ка) повинен (-а) поїхати кудись на декілька днів, то я відчуваю себе сильно засмученим (-ою), у розпачі.
8. Коли ми з партнером (-кою) сваримось, мені страшно, що він (вона) мене перестане любити.
9. Я погрожувала собі нашкодити, щоб мій партнер (-ка) не пішов від мене.
10. Я слабкий (-а) та потребуючий (-а).
11. Мені не подобається, коли мій партнер (-ка) не говорить про свою любов до мене.
12. Мені потрібно мати людину, для якої я особливий (-ва) з-поміж інших.

13. Коли я сварюсь з партнером (-кою), то відчуваю себе повністю порожнім (-ою).
14. Я почуваюся дуже погано, якщо мій (моя) партнер (-ка) постійно не виявляє до мене ознак своєї любові.
15. Мені страшно, що мій партнер (-ка) покине мене.
16. Якщо мій (моя) партнер (-ка) пропонує мені щось, то я зміню всі свої плани, щоб провести час з ним (нею).
17. Я тривожусь, коли не знаю, де є мій партнер (-ка).
18. Я відчуваю себе спустошеним (-ою), коли я самотній (-я).
19. Я не терплю самотності.
20. Я готовий (-а) робити все, щоб зберегти любов мого партнера (-ки), навіть ризикувати власним життям.
21. Мені важливо весь час нагадувати партнеру (-ці) про себе та наші стосунки.
22. Кожного разу, коли я перебуваю у стосунках, я віддаляюся від своїх друзів..
23. Мені весело лише тоді, коли я зі своїм (-єю) партнером.

Додаток Б

Багатовимірний опитувальник сексуальності (The Multidimensional Sexuality Questionnaire (MSQ) (Snell et al., 1993)

Перед Вами твердження, що стосуються різних аспектів вашої сексуальності. Оцініть кожне з них за шкалою від 1 до 5, в залежності від того наскільки характерно чи не характерно для вас це твердження.

1. Як сексуальна партнерка, я в собі впевнена.
2. Моя сексуальність - це те, за що в першу чергу відповідаю я
3. Я добре розумію свої сексуальні переживання
4. Я відчуваю тривогу, коли думаю про моє сексуальне життя
5. Я можу впевнено та спокійно висловити свої сексуальні бажання
6. Мій сексуальний досвід здебільшого визначається випадком
7. Мені цікаво, що інші думають про сексуальну сферу мого життя
8. Я боюся вступати в сексуальні стосунки з іншою людиною
9. Я задоволена тим, як задовольняються мої сексуальні потреби
10. Я досить хороша сексуальна партнерка
11. Сексуальні аспекти мого життя залежать від моїх дій
12. Я добре усвідомлюю свої сексуальні бажання
13. Я розчарована якістю свого сексуального життя
14. Більшість з того, що має вплив на моє сексуальне життя, трапляється випадково
15. Мене турбує те, як інші оцінюють сексуальну сферу мого життя
16. Я маю страх сексуальних стосунків
17. Я задоволена своїми сексуальними стосунками
18. Я багато думаю про секс
19. В мене є бажання бути сексуально активною
20. Роздуми про сексуальні аспекти мого життя залишають чимало неприємних переживань

21. Я зневірена у власному сексуальному житті
22. Удача - це головний чинник мого сексуального життя
23. Я боюся сексуальних стосунків
24. Я позитивно оцінюю себе як сексуальну партнерку
25. Я постійно думаю про те, як би зайнятися сексом
26. Саме мої дії визначають різні аспекти мого сексуального життя
27. Для мене важливо бути сексуально активною
28. У сексуальних стосунках я не соромлюся просити те, чого хочу
29. Я нещаслива у сексуальних стосунках Мене непокоїть, як інші сприймають мою сексуальність
30. Я думаю про секс більшість часу
31. Відчуваю відповідальність за власну сексуальність
32. Я добре усвідомлюю свої сексуальні нахили
33. Я прагну бути сексуально активною
34. Я нервую, коли думаю про сексуальну сферу свого життя
35. Коли мова йде про секс, я можу попросити про те, чого хочу
36. Я враховую те, що інші думають про сексуальні аспекти мого життя
37. Я задоволена своїм сексуальним життям
38. Я відповіла на вищеперераховані питання на основі:
 - (А) Актуальних сексуальних стосунків
 - (В) Минулих сексуальних стосунків
 - (С) Уявних сексуальних стосунків

Додаток В

Авторська анкета ризикованої сексуальної поведінки

1. Вкажіть, будь ласка, Ваш вік
2. Вкажіть, будь ласка, Вашу стать
3. Ваш сімейний стан:
 - Незаміжня
 - Заміжня
 - Розлучена
 - Вдова
 - Інше
4. Чи перебуваєте Ви на даний час у романтичних стосунках?
 - Ні, я ніколи не перебувала у романтичних стосунках
 - Ні, але раніше я мала досвід романтичних стосунків
 - Так
5. Мене приваблюють партнери:
 - протилежної статі
 - моєї статі
 - обох статей
6. Чи протягом останнього року були у Вас сексуальні стосунки?
 - Так
 - Ні
 - Інша відповідь
7. Протягом останнього року скільки у Вас було сексуальних партнерів?
 - 0
 - 1-2

- 3-5
- 6-9
- Більше 10

8. Як часто бувають у Вас сексуальні контакти під впливом алкоголю чи наркотичних речовин? (Ніколи, іноді, час від часу, часто, майже завжди)

9. Чи Ви колись незаплановано вагітніли (Так/Ні)

10. Якщо Ви колись незаплановано вагітніли, то як довго до цього Ви та Ваш партнер перебували у сексуальних стосунках?

- менше місяця
- Запитання мене не стосується
- 2-3 місяці
- До пів року
- Майже рік
- Більше року

11. Наскільки часто протягом останнього року Ви використовували різні засоби контрацепції: (Ніколи, іноді, час від часу, часто, майже завжди)

- Презерватив
- Гормональні контрацептиви
- Календарний метод
- Переривання статевого акту
- Жіночі вагінальні презервативи, ковпачок, мембрана
- Інше

Додаток Д

Шкала задоволення стосунками (Relationship Assessment Scale)

(Hendrick, 1998)

Оцініть кожне за шкалою від 1 до 5, де 1 - найменший, а 5 - найбільший ступінь згоди:

1. Наскільки добре Ваш партнер задовольняє Ваші потреби?
2. Загалом, наскільки Ви задоволені своїми стосунками?
3. У порівнянні з більшістю, наскільки добрими є Ваші стосунки?
4. Як часто Ви думаєте, що було би краще взагалі не потрапляти у ці взаємини?
5. Наскільки Ваші стосунки відповідають Вашим початковим очікуванням?
6. Наскільки сильно Ви любите свого партнера?
7. Наскільки багато проблем у Ваших взаєминах?

Додаток Е

Самооцінка генералізованого типу прив'язаності (Relationship Quality (RQ) K. Bartholomew, L. Horowitz, 1991 - адаптація Т.В.Казанцевої)

Нижче представлено опис 4-ох відмінних стилів стосунків. Відзначте, будь ласка, той, який найкраще, або принаймні краще за інші, описує саме Вас.

А. В стосунках я досить легко розвиваю емоційну близькість. Я покладаюся на інших людей, а вони, в свою чергу, покладаються на мене. Я рідко переживаю, що мене можуть покинути або, що інші мене не приймуть.

В. Мені не дуже приємно зближатися з іншими. Я хочу мати емоційно близькі стосунки, але мені важко повністю довіряти іншим, або покладатися на них. Я переживаю, що мене можуть покинути або ранили, якщо я дозволю собі надто сильно зблизитися з іншими.

С. Я хочу мати близькі стосунки з іншими, але часто зауважую, що інші не на стільки бажають близькості зі мною, як я з ними. Мені погано без близьких стосунків, але, будучи у стосунках, я зауважую, що інші не настільки мене цінують, як я ціную їм.

Д. Мені добре і без емоційно близьких стосунків. Для мене важливо почуватися незалежним/-ою та самодостатнім /-ьою. Я намагаюся не покладатися на інших, і щоб інші не поклалися на мене.

Додаток Ж

Показник альфа-Кронбаха для шкал методики дослідження емоційної залежності

Таблиця Ж1.1

Показники для шкали «Сепараційна тривога» методики дослідження емоційної залежності

Summary for scale: Mean=10,7521 Std.Dv.=6,34746 Valid N:234 Cronbach alpha: ,779882 Standardized alpha: ,779352 Average inter-item corr.: ,377443					
variable	Mean if deleted	Var. if deleted	Stdv. if deleted	Itm-Totl Correl.	Alpha if deleted
Якщо мій партнер (-ка) не дзвонить мені в той час, коли обіцяв (-ла) подзвонити, то я думаю, що він	9,666667	31,26496	5,591507	0,436058	0,767787
Коли мій партнер (-ка) повинен (-а) поїхати кудись на декілька днів, то я відчуваю себе сильно засму	9,282051	28,98028	5,383333	0,547357	0,741937
Коли ми з партнером (-кою) сваримось, мені страшно, що він (вона) мене перестане любити	9,217949	27,73455	5,266360	0,614571	0,724497
Коли я сварюсь з партнером (-кою), то відчуваю себе повністю порожньою	8,363248	28,08600	5,299623	0,562456	0,737803
Мені страшно, що мій(моя) партнер (-ка) покине мене	9,102564	27,61341	5,254847	0,619265	0,723166
Я тривожусь, коли не знаю, де є мій(моя) партнер (-ка)	8,128205	30,83827	5,553221	0,390757	0,780622

Таблиця Ж1.2

Показники для шкали «Пошук підтвердження» методики дослідження емоційної залежності

Summary for scale: Mean=9,53419 Std.Dv.=3,73490 Valid N:234 (Spreadsheet62) Cronbach alpha: ,759746 Standardized alpha: ,764069 Average inter-item corr.: ,520978					
variable	Mean if deleted	Var. if deleted	Stdv. if deleted	Itm-Totl Correl.	Alpha if deleted
Я потребую, щоб мені постійно показували, що мене люблять	6,307693	7,195923	2,682522	0,634862	0,635267
Мені не подобається, коли мій партнер (-ка) не говорить про свою любов до мене	6,982906	5,862956	2,421354	0,614616	0,661579
Мені потрібно мати людину, для якої я особливий (-ва) з-поміж інших	5,777778	7,685660	2,772302	0,541660	0,731259

Таблиця Ж1.3

Показники для шкали «Схильність підлаштовуватись» методики дослідження емоційної залежності

Summary for scale: Mean=5,43590 Std.Dv.=3,18496 Valid N:234 (Spreadsheet62) Cronbach alpha: ,659317 Standardized alpha: ,670560 Average inter-item corr.: ,406338					
variable	Mean if deleted	Var. if deleted	Stdv. if deleted	Itm-Totl Correl.	Alpha if deleted
Якщо мій (моя) партнер (-ка) пропонує мені щось, то я зміню всі свої плани, щоб провести час з ним (2,790598	5,353587	2,313782	0,413671	0,641220
Кожного разу, коли я перебуваю у стосунках, я віддаляюся від своїх друзів	3,581197	4,679305	2,163170	0,479163	0,557755
Мені весело лише тоді, коли я зі своїм (-єю) партнером (-кою)	4,500000	5,728632	2,393456	0,543108	0,495159

Таблиця Ж1.4

Показники для шкали «Страх самотності» методики дослідження емоційної залежності

Summary for scale: Mean=3,63675 Std.Dv.=3,58354 Valid N:234 (Spreadsheet62) Cronbach alpha: ,855254 Standardized alpha: ,853629 Average inter-item corr.: ,676873					
variable	Mean if deleted	Var. if deleted	Stdv. if deleted	Itm-Totl Correl.	Alpha if deleted
Я відчуваю себе безпорадною та беззахисною, коли я наодинці	2,517094	7,036033	2,652552	0,615279	0,895238
Я відчуваю себе спустошеною, коли я самотня	2,354701	5,519487	2,349359	0,802630	0,722905
Я не терплю самотності	2,401709	5,727519	2,393224	0,776718	0,749426

Таблиця Ж1.5

Показники для шкали «Схильність чіплятись за партнера» методики дослідження емоційної залежності

Summary for scale: Mean=2,33761 Std.Dv.=2,47418 Valid N:234 (Spreadsheet62) Cronbach alpha: ,451886 Standardized alpha: ,458288 Average inter-item corr.: ,220099					
variable	Mean if deleted	Var. if deleted	StdV. if deleted	Itm-Totl Correl.	Alpha if deleted
Я погрожувала собі нашкодити, щоб мій партнер (-ка) не пішов від мене	2,004273	3,790580	1,946941	0,300569	0,325501
Я слабка та потребуєча	1,307692	3,307035	1,818525	0,281369	0,346322
Я готова робити все, щоб зберегти любов мого партнера (-ки), навіть ризикувати власним життям	1,363248	3,256940	1,804699	0,256658	0,397136

Таблиця Ж1.6

Показники для шкали «Пошук уваги» методики дослідження емоційної залежності

Summary for scale: Mean=5,26923 Std.Dv.=3,42174 Valid N:234 (Spreadsheet62) Cronbach alpha: ,696039 Standardized alpha: ,697159 Average inter-item corr.: ,436700					
variable	Mean if deleted	Var. if deleted	StdV. if deleted	Itm-Totl Correl.	Alpha if deleted
Щоб захопити та втримати увагу партнера (-ки) на собі, я намагаюся розважати та вражати його (її)	3,384615	5,946088	2,438460	0,512820	0,602437
Я роблю все можливе, щоб бути у центрі життя свого партнера (-ки)	3,491453	5,754201	2,398792	0,577356	0,521016
Мені важливо весь час нагадувати партнеру (-ці) про себе та наші стосунки	3,662393	6,206535	2,491292	0,449116	0,683041

Таблиця Ж1.7

Показники для шкали «Емоційна Залежність» методики дослідження емоційної залежності

Summary for scale: Mean=41,1239 Std.Dv.=19,6590 Valid N:234 (Spreadsheet62) Cronbach alpha: ,917351 Standardized alpha: ,916633 Average inter-item corr.: ,329239					
variable	Mean if deleted	Var. if deleted	StdV. if deleted	Itm-Totl Correl.	Alpha if deleted
Я відчуваю себе безпорадною та беззахисною, коли я наодинці	40,00427	359,5684	18,96229	0,491499	0,914922
Мене турбує думка, що мій партнер (-ка) мене покине	39,52991	352,2064	18,76716	0,571051	0,913417
Щоб захопити та втримати увагу партнера (-ки) на собі, я намагаюся розважати та вражати його (її)	39,23932	354,4214	18,82608	0,519680	0,914426
Я роблю все можливе, щоб бути у центрі життя свого партнера (-ки)	39,34615	350,9528	18,73373	0,602666	0,912810
Я потребуєча, щоб мені постійно показували, що мене люблять	37,89743	348,5109	18,66845	0,660179	0,911719
Якщо мій партнер (-ка) не дзвонить мені в той час, коли обіцяв (-ла) подзвонити, то я думаю, що він	40,03846	357,1054	18,89723	0,483440	0,915106
Коли мій партнер (-ка) повинен (-а) поїхати кудись на декілька днів, то я відчуваю себе сильно засму	39,65385	348,7391	18,67456	0,601533	0,912774
Коли ми з партнером (-кою) сваримось, мені страшно, що він (вона) мене перестане любити	39,58974	348,7719	18,67543	0,583624	0,913146
Я погрожувала собі нашкодити, щоб мій партнер (-ка) не пішов від мене	40,79060	373,3194	19,32148	0,258856	0,918339
Я слабка та потребуєча	40,09402	359,3416	18,95631	0,511809	0,914591
Мені не подобається, коли мій партнер (-ка) не говорить про свою любов до мене	38,57265	348,7319	18,67436	0,518641	0,914769
Мені потрібно мати людину, для якої я особливий (-ва) з-поміж інших	37,36752	357,7111	18,91325	0,472355	0,915316
Коли я сварюсь з партнером (-кою), то відчуваю себе повністю порожньою	38,73504	348,4255	18,66616	0,569525	0,913466
Я почуваюсь дуже погано, якщо мій (моя) партнер (-ка) постійно не виявляє до мене ознак своєї любові	38,55983	342,2379	18,49967	0,677129	0,911092
Мені страшно, що мій(моя) партнер (-ка) покине мене	39,47436	344,3604	18,55695	0,660955	0,911488
Якщо мій (моя) партнер (-ка) пропонує мені щось, то я зміню всі свої плани, щоб провести час з ним (її)	38,47863	352,6598	18,77924	0,564155	0,913553
Я тривожюсь, коли не знаю, де є мій(моя) партнер (-ка)	38,50000	353,7372	18,80790	0,484635	0,915269
Я відчуваю себе слустошеною, коли я самотня	39,84188	348,8596	18,67778	0,648095	0,911937
Я не терплю самотності	39,88889	352,5859	18,77727	0,483556	0,913202
Я готова робити все, щоб зберегти любов мого партнера (-ки), навіть ризикувати власним життям	40,14957	361,7084	19,01863	0,439549	0,915821
Мені важливо весь час нагадувати партнеру (-ці) про себе та наші стосунки	39,51709	345,7882	18,59538	0,674408	0,911307
Кожного разу, коли я перебуваю у стосунках, я віддаляюся від своїх друзів	39,26923	358,8463	18,94324	0,413575	0,916632
Мені весело лише тоді, коли я зі своїм (-єю) партнером (-кою)	40,18803	359,9219	18,97161	0,534157	0,914299

Показники альфа-Кронбаха для шкали задоволення стосунками

Таблиця Ж2.1

Показники для шкали задоволення стосунками

Summary for scale: Mean=26,5256 Std.Dv.=6,07830 Valid N:234 (задоволення стосунками.sta) Cronbach alpha: ,872090 Standardized alpha: ,873963 Average inter-item corr.: ,507473					
variable	Mean if deleted	Var. if deleted	Stdv. if deleted	ltm-Totl Correl.	Alpha if deleted
Наскільки добре Ваш партнер задовольняє Ваші потреби?	22,60684	29,73431	5,452918	0,531731	0,868155
Загалом, наскільки Ви задоволені своїми стосунками?	22,70940	27,12923	5,208572	0,768926	0,839246
У порівнянні з більшістю, наскільки добрими є Ваші стосунки?	22,46581	27,34285	5,229039	0,776546	0,839075
4 обернене	22,55556	26,18709	5,117332	0,661269	0,853231
Наскільки Ваші стосунки відповідають Вашим початковим очікуванням?	23,03419	25,52020	5,051752	0,745752	0,840089
Наскільки сильно Ви любите свого партнера?	22,48291	27,90783	5,282786	0,595868	0,861158
7 обернене	23,29914	29,40624	5,422752	0,502650	0,872394

Показники альфа-Кронбаха для багатовимірного опитувальника сексуальності MSQ

Таблиця Ж3.1

Показники для шкали сексуальна впевненість багатовимірного опитувальника сексуальності MSQ

Summary for scale: Mean=10,9524 Std.Dv.=2,88080 V Cronbach alpha: ,872312 Standardized alpha: ,872315 Average inter-item corr.: ,695812					
variable	Mean if deleted	Var. if deleted	Stdv. if deleted	ltm-Totl Correl.	Alpha if deleted
MSQ 1	7,379156	4,048515	2,012092	0,728424	0,843562
MSQ 13	7,345014	3,868387	1,966822	0,777236	0,799532
MSQ 37	7,180593	3,844296	1,960688	0,759673	0,815668

Таблиця Ж3.2

Показники для шкали сексуальна одержимість багатовимірного опитувальника сексуальності MSQ

Summary for scale: Mean=5,92004 Std.Dv.=2,83254 V Cronbach alpha: ,882499 Standardized alpha: ,883955 Average inter-item corr.: ,718052					
variable	Mean if deleted	Var. if deleted	Stdv. if deleted	ltm-Totl Correl.	Alpha if deleted
MSQ 26	3,752920	3,585852	1,893635	0,761941	0,845452
MSQ 38	4,006289	3,837337	1,958912	0,762322	0,841885
MSQ 50	4,080863	3,892832	1,973026	0,796636	0,814308

Таблиця ЖЗ.3

Показники для шкали інтернальний локус сексуального контролю багатовимірного опитувальника сексуальності MSQ

Summary for scale: Mean=9,96137 Std.Dv.=2,58964 V Cronbach alpha: ,670183 Standardized alpha: ,668897 Average inter-item corr.: ,405438					
variable	Mean if deleted	Var. if deleted	Stdv. if deleted	Itm-Totl Correl.	Alpha if deleted
MSQ 15	6,735849	3,504348	1,871990	0,486320	0,569823
MSQ 39	6,833783	3,116127	1,765256	0,556233	0,470929
MSQ 51	6,353100	3,786372	1,945860	0,409449	0,666291

Таблиця ЖЗ.4

Показники для шкали сексуальне самоусвідомлення багатовимірного опитувальника сексуальності MSQ

Summary for scale: Mean=11,4771 Std.Dv.=2,58205 V Cronbach alpha: ,784226 Standardized alpha: ,784895 Average inter-item corr.: ,549823					
variable	Mean if deleted	Var. if deleted	Stdv. if deleted	Itm-Totl Correl.	Alpha if deleted
MSQ 4	7,793351	3,362508	1,833714	0,604282	0,727581
MSQ 16	7,628931	3,237869	1,799408	0,664369	0,663429
MSQ 52	7,531896	3,239100	1,799750	0,601838	0,731795

Таблиця ЖЗ.5

Показники для шкали сексуальна мотивація багатовимірного опитувальника сексуальності MSQ

Summary for scale: Mean=10,7493 Std.Dv.=3,21013 V Cronbach alpha: ,895029 Standardized alpha: ,895250 Average inter-item corr.: ,741102					
variable	Mean if deleted	Var. if deleted	Stdv. if deleted	Itm-Totl Correl.	Alpha if deleted
MSQ 29	7,030548	5,079031	2,253670	0,769141	0,871167
MSQ 41	7,305480	4,614678	2,148180	0,801463	0,843932
MSQ 53	7,162623	4,754327	2,180442	0,811449	0,834478

Таблиця ЖЗ.6

Показники для шкали сексуальна тривога багатовимірного опитувальника сексуальності MSQ

Summary for scale: Mean=6,18509 Std.Dv.=2,87758 V Cronbach alpha: ,797395 Standardized alpha: ,798134 Average inter-item corr.: ,569174					
variable	Mean if deleted	Var. if deleted	Stdv. if deleted	Itm-Totl Correl.	Alpha if deleted
MSQ 6	4,000000	3,965858	1,991446	0,627230	0,739862
MSQ 30	4,149147	4,112526	2,027936	0,626108	0,739662
MSQ 54	4,221024	4,069747	2,017361	0,671801	0,692858

Таблиця ЖЗ.7

Показники для шкали сексуальна асертивність багатовимірного опитувальника сексуальності MSQ

Summary for scale: Mean=10,0934 Std.Dv.=3,36084 V Cronbach alpha: ,863487 Standardized alpha: ,863469 Average inter-item corr.: ,680714					
variable	Mean if deleted	Var. if deleted	StDv. if deleted	Itm-Totl Correl.	Alpha if deleted
MSQ 7	6,734951	5,578446	2,361873	0,699401	0,845546
MSQ 43	6,752022	5,291606	2,300349	0,741418	0,807518
MSQ 55	6,699910	5,203747	2,281172	0,782229	0,769211

Таблиця ЖЗ.8

Показники для шкали сексуальна депресія багатовимірного опитувальника сексуальності MSQ

Summary for scale: Mean=6,05840 Std.Dv.=3,22524 V Cronbach alpha: ,845602 Standardized alpha: ,847066 Average inter-item corr.: ,649063					
variable	Mean if deleted	Var. if deleted	StDv. if deleted	Itm-Totl Correl.	Alpha if deleted
MSQ 20	3,761006	4,596971	2,144055	0,719815	0,781255
MSQ 32	4,191375	5,159243	2,271397	0,729268	0,771192
MSQ 44	4,164421	5,170630	2,273902	0,694274	0,802108

Таблиця ЖЗ.9

Показники для шкали екстернальний локус сексуального контролю багатовимірного опитувальника сексуальності MSQ

Summary for scale: Mean=5,18598 Std.Dv.=2,46532 V Cronbach alpha: ,710244 Standardized alpha: ,709376 Average inter-item corr.: ,450251					
variable	Mean if deleted	Var. if deleted	StDv. if deleted	Itm-Totl Correl.	Alpha if deleted
MSQ 9	3,520216	3,022278	1,738470	0,541604	0,603535
MSQ 21	3,315364	2,862810	1,691984	0,572523	0,563222
MSQ 33	3,536388	3,384345	1,839659	0,474220	0,683736

Таблиця Ж3.10

Показники для шкали сексуальний моніторинг багатовимірною опитувальника сексуальності MSQ

Summary for scale: Mean=6,02066 Std.Dv.=2,83328 V; Cronbach alpha: ,804946 Standardized alpha: ,807943 Average inter-item corr.: ,515263					
variable	Mean if deleted	Var. if deleted	StDv. if deleted	lrm-Totl Correl.	Alpha if deleted
MSQ 10	4,536388	4,857840	2,204051	0,576401	0,777150
MSQ 22	4,608266	4,851037	2,202507	0,704722	0,719943
MSQ 46	4,466307	4,602863	2,145428	0,631729	0,750280
MSQ 58	4,451033	4,907081	2,215193	0,579079	0,775307

Таблиця 3.11

Показники для шкали страх сексуальних стосунків багатовимірною опитувальника сексуальності MSQ

Summary for scale: Mean=5,80593 Std.Dv.=3,04139 V; Cronbach alpha: ,738603 Standardized alpha: ,763517 Average inter-item corr.: ,534934					
variable	Mean if deleted	Var. if deleted	StDv. if deleted	lrm-Totl Correl.	Alpha if deleted
MSQ 11	3,394429	4,231668	2,057102	0,454992	0,832376
MSQ 23	4,097933	4,880795	2,209252	0,643488	0,577737
MSQ 35	4,119497	4,820402	2,195541	0,645849	0,572393

Таблиця Ж3.12

Показники для шкали сексуальна задоволеність багатовимірною опитувальника сексуальності MSQ

Summary for scale: Mean=10,6379 Std.Dv.=3,44315 V; Cronbach alpha: ,908075 Standardized alpha: ,907948 Average inter-item corr.: ,770337					
variable	Mean if deleted	Var. if deleted	StDv. if deleted	lrm-Totl Correl.	Alpha if deleted
MSQ 12	7,173405	5,728241	2,393374	0,775388	0,901609
MSQ 24	7,063792	5,290629	2,300137	0,855572	0,834289
MSQ 60	7,038634	5,499855	2,345177	0,818706	0,865940

Додаток 3

Показники порівняльного аналізу

Таблиця 31.1

Показники порівняльного аналізу за Критерієм Мана-Уїтні між шкалами опитувальника емоційної залежності та ступенем вираженості емоційної залежності

Mann-Whitney U Test (female_sexuaity.sta)									
By variable Кластер									
Marked tests are significant at p < .05000									
variable	Rank Sum Group 1	Rank Sum Group 2	U	Z	p-level	Z adjusted	p-level	Valid N Group 1	Valid N Group 2
Емоційна Залежність	6710,000	6656,000	101,000	9,743013	0,000000	9,747789	0,000000	49	114
Сепараційна тривога	6668,500	6697,500	142,500	9,592814	0,000000	9,613054	0,000000	49	114
Пошук Підтвердження	5180,000	8186,000	1631,000	4,205565	0,000026	4,232307	0,000023	49	114
Схильність підлаштовуватися	5412,000	7954,000	1399,000	5,045230	0,000000	5,075282	0,000000	49	114
Страх Самотності	5750,000	7616,000	1061,000	6,268536	0,000000	6,308395	0,000000	49	114
Схильність чіплятися за партнера	5748,500	7617,500	1062,500	6,263107	0,000000	6,322037	0,000000	49	114
Пошук уваги	5689,500	7676,500	1121,500	6,049572	0,000000	6,086079	0,000000	49	114

Таблиця 31.2

Показники перевірки гомогенності шкал ризикованої сексуальної поведінки за критерієм Лівена у трьох досліджуваних групах жінок з різним ступенем вираженості емоційної залежності

Levene Test of Homogeneity of Variances (Spreadsheet757)								
Marked effects are significant at p < .05000								
Variable	SS Effect	df Effect	MS Effect	SS Error	df Error	MS Error	F	p
Кількість партнерів протягом останнього року	1,158278	2	0,579139	240,4697	101	2,380888	0,243245	0,784537
Частота сексуальних контактів під впливом алкоголю чи наркотичних речовин	0,047752	2	0,023876	20,5503	101	0,203468	0,117345	0,889399
Досвід незапланованої вагітності	0,035684	2	0,017842	6,0759	101	0,060157	0,296588	0,743995
Риз вагітність (мала трив стос+ваг)	0,106969	2	0,053485	2,4575	101	0,024332	2,198115	0,116296
[Презерватив - ост.рік]	0,106355	2	0,053178	52,1049	101	0,515890	0,103079	0,902150
[Гормональні контрацептиви - ост.рік]	6,664904	2	3,332452	67,8999	101	0,672276	4,956971	0,008840
[Календарний метод - ост.рік]	5,451317	2	2,725659	49,4115	101	0,489223	5,571408	0,005067
[Переривання статевого акту - ост.рік]	1,760992	2	0,880496	54,0729	101	0,535375	1,644632	0,198212
[Жіночі вагінальні презервативи, ковпачок, мембрана - ост.рік]	0,614854	2	0,307427	20,5602	101	0,203566	1,510206	0,225809

Таблиця 31.3

Показники порівняльного аналізу між шкалами «частота сексуальних контактів під впливом алкоголю чи наркотичних речовин», «частота використання презервативів протягом останнього року», «частота переривання статевого акту протягом останнього року»

Analysis of Variance (female_sexuaity.sta)								
Marked effects are significant at p < .05000								
Variable	SS Effect	df Effect	MS Effect	SS Error	df Error	MS Error	F	p
Частота сексуальних контактів під впливом алкоголю чи наркотичних речовин	3,58079	2	1,790395	108,0816	231	0,467886	3,826566	0,023178
[Презерватив - ост.рік]	17,16069	2	8,580343	602,2239	231	2,607030	3,291233	0,038960
[Переривання статевого акту - ост.рік]	11,36700	2	5,683500	580,4792	231	2,512897	2,261733	0,106472

Додаток И

Показники кореляційної матриці

Таблиця И1.1

Показники кореляційної матриці між шкалами емоційної залежності, сексуальної асертивності та екстернальним локусом сексуального контролю

Variable	Spearman Rank Order Correlations (female_sex MD pairwise deleted) Marked correlations are significant at $p < ,05000$		
	Емоційна Залежність	Сексуальна асертивність	Екстернальний локус сексуального контролю
Емоційна Залежність	1,000000	-0,129578	0,228447
Сексуальна асертивність	-0,129578	1,000000	-0,103508
Екстернальний локус сексуального контролю	0,228447	-0,103508	1,000000

Таблиця И1.2

Показники кореляційної матриці між шкалами емоційної залежності, сексуальної тривоги та страхом сексуальних стосунків

Variable	Spearman Rank Order Correlations (female_sex MD pairwise deleted) Marked correlations are significant at $p < ,05000$		
	Емоційна Залежність	Сексуальна тривога	Страх сексуальних стосунків
Емоційна Залежність	1,000000	0,220419	0,299054
Сексуальна тривога	0,220419	1,000000	0,467724
Страх сексуальних стосунків	0,299054	0,467724	1,000000

Додаток К

Показники множинного регресійного аналізу

Таблиця К1.1

Показники множинного регресійного аналізу для жінок з вищими показниками емоційної залежності

Жінки з вищими показниками емоційної залежності						
Regression Summary for Dependent Variable: Задоволення стосунками						
R= ,76315985 R ² = ,58241296 Adjusted R ² = ,42730920 F(13,35)=3,7550 p						
	Beta	Std.Err. - of Beta	B	Std.Err. - of B	t(35)	p-level
Intercept			30,26804	10,03009	3,01772	0,004725
Емоційна Залежність	-0,295926	0,133422	-0,19694	0,08879	-2,21796	0,033142
Сексуальна впевненість	-0,182563	0,242538	-0,41386	0,54982	-0,75272	0,456652
Сексуальна одержимість	0,073617	0,150499	0,17875	0,36543	0,48916	0,627782
Інтернальний локус сексуального контролю	-0,248613	0,140873	-0,50485	0,28606	-1,76481	0,086322
Сексуальне самоусвідомлення	0,054653	0,244413	0,12653	0,56586	0,22361	0,824360
Сексуальна мотивація	-0,002033	0,163417	-0,00431	0,34610	-0,01244	0,990144
Сексуальна тривога	0,075040	0,250706	0,13986	0,46727	0,29932	0,766469
Сексуальна асертивність	0,262787	0,232295	0,47429	0,41925	1,13127	0,265635
Сексуальна депресія	-0,051813	0,233273	-0,11229	0,50556	-0,22211	0,825516
Екстернальний локус сексуального контролю	0,143839	0,127287	0,38826	0,34358	1,13004	0,266145
Сексуальний моніторинг	0,034066	0,166310	0,06803	0,33212	0,20483	0,838888
Страх сексуальних стосунків	-0,168861	0,214159	-0,29151	0,36971	-0,78849	0,435721
Сексуальна задоволеність	0,547899	0,280716	1,12283	0,57528	1,95179	0,059001

Таблиця К1.2

Показники множинного регресійного аналізу для жінок з середніми показниками емоційної залежності

Жінки з середніми показниками емоційної залежності						
Regression Summary for Dependent Variable: Задоволення стосунками (Spreadsheet62) R= ,69696344 R ² = ,48575803 Adjusted R ² = ,36847478 F(13,57)=4,1418 p						
	Beta	Std.Err. - of Beta	B	Std.Err. - of B	t(57)	p-level
Intercept			22,87028	5,306723	4,30968	0,000065
Емоційна Залежність	0,170279	0,101883	0,12716	0,076085	1,67132	0,100140
Сексуальна впевненість	-0,210810	0,149133	-0,39843	0,281863	-1,41357	0,162926
Сексуальна одержимість	-0,191438	0,131806	-0,35682	0,245671	-1,45243	0,151866
Інтернальний локус сексуального контролю	-0,161120	0,136209	-0,25444	0,215102	-1,18289	0,241764
Сексуальне самоусвідомлення	-0,177995	0,149645	-0,39714	0,333888	-1,18945	0,239195
Сексуальна мотивація	0,153000	0,149047	0,23041	0,224460	1,02652	0,308984
Сексуальна тривога	0,081500	0,140763	0,15418	0,266295	0,57899	0,564877
Сексуальна асертивність	0,077959	0,133174	0,15079	0,257583	0,58539	0,560597
Сексуальна депресія	-0,109956	0,223841	-0,18789	0,382497	-0,49123	0,625152
Екстернальний локус сексуального контролю	-0,092272	0,122058	-0,27813	0,367919	-0,75596	0,452784
Сексуальний моніторинг	0,138282	0,114408	0,29836	0,246849	1,20867	0,231779
Страх сексуальних стосунків	0,069282	0,122899	0,12953	0,229780	0,56373	0,575149
Сексуальна задоволеність	0,809012	0,186234	1,14669	0,263967	4,34406	0,000058