

## РОЛЬ ГРОМАДСЬКОЇ АКТИВНОСТІ МІГРАНТІВ У ПІДТРИМАННІ ЇХНЬОЇ НАЦІОНАЛЬНОЇ ІДЕНТИЧНОСТІ

Данило Судин  
к. соціол. н., доцент кафедри соціології,  
Український католицький університет,  
наук. співробітник відділу соціальної антропології,  
Інститут народознавства НАН України  
*dansudyn@ucu.edu.ua*

Згідно із загальноприйнятим трактуванням, нація є уявленою спільнотою, тобто її учасники переважно не є знайомими між собою [1]. На основі цього визначення національну ідентичність можна описати як категоріальну [3]: індивід ідентифікує себе з певною нацією завдяки тому, що має певні характеристики, які і є ключовими для конкретної нації. Тобто, в термінах соціальних відносин чи взаємодій нація постає абстрактною категорією, яка існує в свідомості її членів, але не реалізовується через безпосередні соціальні взаємодії. Протилежністю до категоріальної є реляційна ідентичність, яка опирається на відносини (relations) учасників між собою. Прикладом реляційної ідентичності виступає родова ідентичність: індивід її набуває лише на основі певних соціальних взаємин, а саме – структур спорідненості. Втім, загальноприйнятою є позиція, згідно з якою національна ідентичність не може бути реляційною, а лише категоріальною.

Таке трактування національної ідентичності не враховує процесів підтримання / відтворення національних ідентичностей в діаспорах чи групах мігрантів. Ми можемо припустити, що в таких соціальних середовищах національна ідентичність перестає бути категоріальною, а стає реляційною. По-перше, перестають діяти механізми «банального націоналізму» [5], які підтримували відчуття національної ідентичності в країні походження мігрантів. Тепер вони змушені самі докладати зусиль для підтримання власної ідентичності. По-друге, змінюються критерії приналежності до нації. Тепер приписаних ознак стає недостатньо – ідентичність починає більше опиратися на діяльнісні. До останніх можуть належати різноманітні практики – навіть гастрономічні [4], які виступають маніфестаціями національної ідентичності учасників.

Відповідно, ми можемо припустити, що національна ідентичність починає проявлятися через соціальні відносини – тобто стає реляційною. Таким чином, ми сформулювали гіпотезу: соціальні відносини із вихідцями з батьківщини призводитимуть до меншої участі мігранта в



житті власної національної громади в країні призначення. І навпаки, чим меншою є інтенсивність контактів із вихідцями з батьківщини, тим більше мігрант буде залучений до життя національної громади. Оскільки мігрант підтверджує / підтримує національну ідентичність через соціальні контакти / взаємодії, то, якщо таких взаємодій з іншими представниками власної нації є достатньо в повсякденному житті, то потреби долучатися до діяльності національної громади немає. І навпаки, брак соціальних контактів у повсякденному житті призводить до більшої участі в житті громади, оскільки тепер вона виступає джерелом реляційної основи національної самоідентифікації.

Для перевірки цієї гіпотези було використано результати дослідницького проєкту «Виклики сучасної міграції: українська спільнота в Парижі», який виконала кафедра соціології факультету суспільних наук Українського католицького університету на замовлення та за підтримки єпархії святого Володимира Великого у Парижі для українців візантійського обряду у Франції, Бельгії, Нідерландах, Люксембурзі та Швейцарії. Етап збору анкет тривав із 16 січня до 4 лютого 2018 р., усього було опитано 634 особи, старших за 16 років [2].

Було сформульовано теоретичну модель (див. Рисунок 1).

Факторами виступали соціальні контакти з вихідцями з України (питання «З ким із перелічених Ви підтримуєте приятельські чи дружні стосунки у Франції? – Із вихідцями з України»), а також кількість родичів, з якими мігрант/ка проживають у Франції (питання «Скільки людей, що проживають з Вами під одним дахом у Франції, є членами Вашої родини?»).

Натомість залежною змінною виступала участь мігранта/ки в житті громади. Індикаторами для цієї латентної змінної виступали такі запитання:

- Не враховуючи такі випадки як вінчання, хрестини або похорон, як часто Ви бували на богослужіннях, коли проживаєте у Франції? (church attendance)
- Чи берете Ви участь у заходах, організованих Посольством України у Франції та його культурним центром? (embassy events)
- Чи брали Ви участь у виборах Президента України та/або народних депутатів до Верховної Ради України – проживаючи у Франції тепер? (elections in France)
- Як часто Ви слідкуєте за новинами про події в Україні, перебуваючи у Франції? (news in Ukraine)

Загалом результати є надійними для цього конструкту (див. Табл. 1). Всі коефіцієнти є статистично значущими на рівні  $p < 0.001$  (змінна elections in France виступала як індикаторна).

Таблиця 1

Стандартизовані та не стандартизовані коефіцієнти для  
конструкту «Громадська активність мігрантів»

Змінна	$\beta$	B	S.E.
church attendance	0.28	0.505	0.151
embassy events	0.354	0.283	0.081
elections in France	0.738	1	
news in Ukraine	0.606	0.809	0.139

Результати моделювання структурними рівняннями є надійними: TLI=0.927, CFI=0.972, RMSEA=0.026, межі 90%-го довірчого інтервалу (0; 0.057),  $\chi^2=11.45$ ,  $df=8$ ,  $\chi^2/df=1.431$ . Загальна модель представлена на Рис. 1.

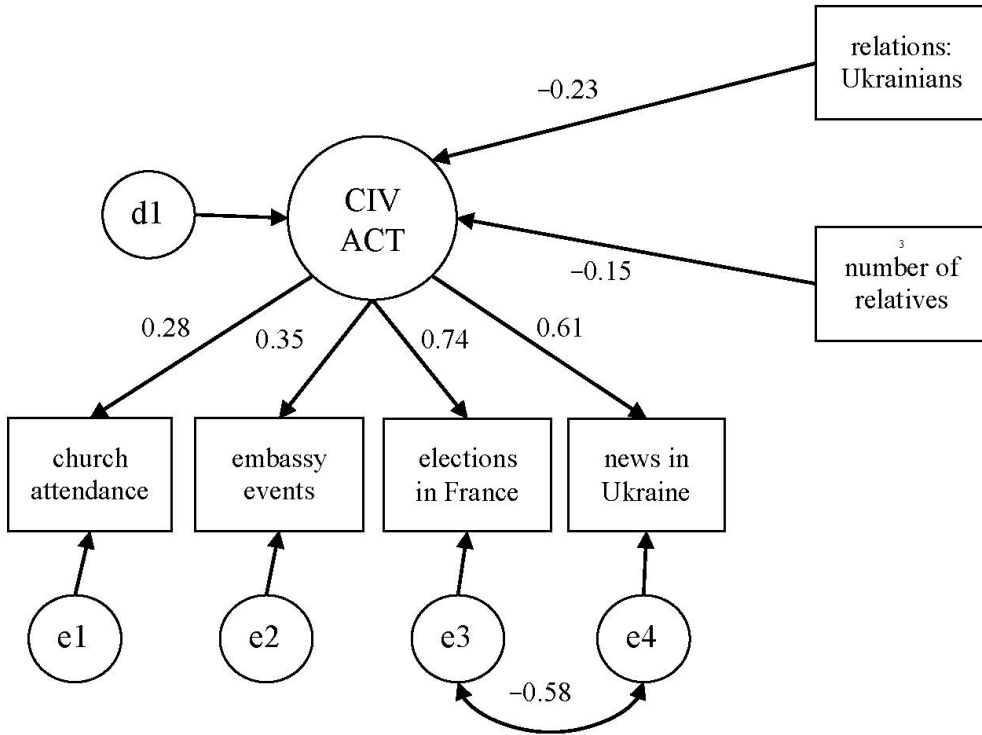


Рис. 1. Результати моделювання структурними рівняннями

Загальні результати спростували наведену вище гіпотезу: чим більше мігранти/ки підтримують повсякденні контакти чи з іншими вихідцями з України, чи з власними родичами, тим більше вони залучені до життя громади (див. Табл. 2)<sup>1</sup>.



Таблиця 2

**Результати моделювання структурними рівняннями**

	B	B	S.E.	R <sup>2</sup>
CIV.ACT				0.077
relations:	-0.234	-0.5	0.1	
Ukrainians number of relatives	-0.148	-0.087	0.029	

Оскільки вплив обох факторів виявився статистично значущим, можемо зробити висновок, що вони взаємно підсилюють один одного.

Таким чином, підсумовуючи, можемо зробити декілька висновків. По-перше, національна ідентичність мігрантів з категоріальної стає реляційною: соціальні взаємодії та відносини стають важливою маніфестацією ідентичності. По-друге, наявність повсякденних соціальних взаємодій та відносин з членами своєї національної групи посилює інтегрованість мігрантів до національної громади та участі в її житті.

**Список літератури**

1. Андерсон Б. Уявлені спільноти: міркування щодо походження і поширення націоналізму. Київ : Критика, 2001. 271 с.
2. Виклики сучасної міграції: українська спільнота в Парижі : аналітичний звіт / За заг. ред. О. Міхеєвої. Львів : Український католицький університет, 2018. 140 с.
3. Калхун К. Национализм. Москва : Издательский дом «Территория будущего», 2006. 288 с.
4. Ханенко-Фрізен Н. Інший світ або етнічність у дії: канадська українськість кінця двадцятого століття. Київ : Смолоскип, 2011. 392 с.
5. Billig M. Banalny nacjonalizm. Kraków : Wydawnictwo Znak, 2008. 365 s.

<sup>1</sup> Від'ємні коефіцієнти кореляції зумовлені різноспрямованістю шкал індикаторів латентної змінної CIV.ACT та шкал екзогенних змінних. В CIV.ACT більші значення шкали відповідають меншому рівню активності, а в екзогенних змінних – навпаки, тобто більшій кількості родичів, які проживають з респондентом/кою, а також наявності контактів з вихідцями з України.