

Михайло Димид

МІЖ'ЄПАРХІЯЛЬНА СТРУКТУРА КИЄВО-ГАЛИЦЬКОЇ ПАТРІАРШОЇ ЦЕРКВИ*

Ваше Блаженство, Преосвященні Владики, Колеги!

Для мене велика честь стояти перед Вами, представниками Церкви-Мучениці в Румунії. Дозвольте мені, передовсім, передати від Церкви Києво-Галицького престолу братерський привіт Церкві, зібраній довкола престолу Блажа, — від нашого Верховного Архиєпископа Любомира Вашому батькові та главі Луціану.

Також моїм обов'язком є подякувати Греко-Католицькій Церкві Румунії за мучеництво та ісповідання віри, засвідчені перед власним народом і світом, бо кров, пролита за Єдиного Бога, та свідомість зусиль ваших святих, без сумніву, допомогли нашим батькам зберегти протягом важких часів найвищі скарби Трійці, а згодом передати їх новим поколінням охрещених.

У своєму представленні структури між'єпархіяльної курії Києво-Галицького патріаршого (верховноархієпископського) престолу (столиці) Української Греко-Католицької Церкви я продемонструю три органіграми**, які допоможуть заглибитись у нашу

* Виступ прот. д-ра Михайла Димида 29 листопада 2006 р. у м. Блажі (Румунія) перед вищими відповідальними особами Румунської Греко-Католицької Церкви.

** Органіграма — графічна модель, що пов'язує етапи (складові частини) роботи, їх вхідні та вихідні параметри, а також відображає розподіл операцій за виконавцями. Вона дозволяє поєднати організаційну схему взаємодії зі схемою обробки інформації. Використовується також як інструмент формування структури апарату управління, оскільки в зображуваних за допомогою органіграм схемах процесів управління одночасно фіксуються обов'язки управлінських працівників.

тематику. Однак, перш ніж почати, дозвольте зробити декілька важливих зауважень.

1. Де бачите термін «патріярх» чи «патріярхат», можете, без сумніву, вставити «верховний архієпископ» чи «верховне архієпископство». Мотивацією використання цього терміна є глибоке переконання Української Греко-Католицької Церкви щодо свого буття патріярхатом. Ця впевненість ґрунтується на багатовікових дослідженнях і працях, на поясненнях концепції патріярхату II Ватиканським Собором і на одностайному рішенні Собору Української Греко-Католицької Церкви, що відбувся у Львові 2002 року, якому передував Синод Єпископів у Львові того ж року, які ухвалили представити цю дозрілу позицію Римській Столиці. Це рішення є внутрішнє, без претензії до інших помісних Церков, але це рішення є таким, що позначає спосіб життя християнина і католика та що досвідчується кожного дня в Літургії.
2. Інша новизна, яку можете зауважити, — це що митрополічі структури майже поглинуті патріяршними структурами. Не йдеться про те, що верховноархієпископська Церква має прирівнюватися до митрополії. Навпаки, виходимо з переконання, що в Церкві патріяршого типу мають формуватися групи єпархій, які будуть об'єднані в митрополії для вирішення субсидіарних питань, котрі стосуються не цілого патріярхату, а окремого регіону, тісно пов'язані зі специфікою цього регіону та складовою церковної пастви, що тут живе й молиться, і матимуть для цього власні структури. В Україні сучасна канонічна територія організована в одну дійсну митрополію, яка походить із неформального, майже світського злиття двох історичних митрополій — Київської і Галицької. Третя митрополія, Перемиська, яка також була на власній території, протягом останнього десятиліття не береться до уваги, бо існує поза межами теперішнього державного кордону України, у сучасній Польщі. Інші митрополії церковної діаспори є лише номінальними.

3. У схемах і текстах побачите, що термін «комісія» повторюється як на патріяршому рівні, так і на синодальному. (Митрополича та єпархіяльна структура також передбачають існування «комісій»). Не завжди необхідно, щоб комісії повторювалися на всіх рівнях. Усі ці комісії вважаються діючими, хоч не всі мають офіси, у яких провадиться регулярна праця.

Синодальну комісію створюють для того, щоб Синод у підготовці своїх рішень міг опертися на кваліфіковану оцінку відповідного питання. Синод призначає членами своїх комісій синодальних отців — фахівців у відповідній галузі, доручаючи їм якесь завдання. Синодальну комісію завжди очолює єпископ, член Синоду. Якщо немає єпископів-знавців, членами комісії іменують пресвітерів чи мирян. Усі члени синодальної комісії мають право голосу. Комісія має обов'язок готувати для Синоду питання до розгляду та подавати напрацювання, необхідні для їх вирішення. Якщо комісія має потребу в більшій кількості знавців з якоїсь галузі, то вона має право залучати спеціалістів у ролі консультантів, проте без права голосу. Голова комісії повинен представляти Синодові результати голосування комісії, які може подати зі своїми зауваженнями. Синодальна комісія не працює на постійній основі і не має штатних працівників. У разі потреби синодальна комісія має право просити допомоги в патріяршій комісії, яка звичайно має кращі можливості та бюро, де працюють спеціалісти.

Синодальна комісія також повинна спостерігати за працею патріяршої комісії (як і за працею митрополичих та єпархіяльних комісій), щоб могли представити результати й тенденції загальному Синодові.

Патріярша комісія є постійним виконавчим органом патріярха. Вона відповідальна за реалізацію програми її компетенції в масштабі всієї Церкви.

Голова патріяршої комісії має бути християнином, практикуючим членом патріяршої Церкви, ентузіястом та експертом

у ділянці, якою займається ця комісія. Тому, як правило, це не повинен бути єпископ, який, з огляду на свою посаду, вже має інші надзвичайно важливі обов'язки. Голову комісії та її членів-спеціалістів призначає патріярх. Крім них, до комісії входять призначені своїм єпископом представники єпархій, що теж мають бути знавцями відповідної галузі. Якщо комісія потребує поради інших спеціалістів, то голова може запрошувати їх до визначеної роботи.

Порядок праці патріяршої комісії може бути таким: скерування пропозиції щодо програми праці до єпископів та Синоду — синодальне рішення — завдання, надане комісії особисто патріярхом. Синод має право вимагати результатів праці патріяршої комісії лише через патріярха. Важливо пригадати, що всецерковний статус комісії забезпечують спеціалісти-представники, скеровані туди від кожної єпархії. Зі свого боку, єпархії повинні мати власні комісії цього профілю. Делегат від єпархії працює в двох напрямках: він передає до патріяршої комісії єпархіяльні напрацювання в певних ділянках, а єпархію та єпархіяльного єпископа інформує про нові ініціативи та можливості повнішого адаптування євангелізації до способу життя людей у постмодерному часі, які зібрано й узагальнено в патріяршій комісії.

Сьогодні в патріяршій Церкві Києво-Галицького престолу існує тенденція перетворювати патріярші комісії на між'єпархіяльні, переважно з функціонального огляду — для заощадження коштів. Ці органи називаються просто «комісіями» і працюють без визначеної канонічної бази.

У першій органіграмі подаємо загальний огляд праці комісій на прикладі митрополичих комісій.

У другій органіграмі накреслено структуру патріяршої курії.

Органи управління патріярхатом поділяються на різні категорії та підкатегорії.

**Митрополітич
комісії:**

**Цілі та
відповідальності**

Катехитична комісія

- Координує діяльність єпархіяльних комісій;
- Допомогає Митрополітові та митрополітові, синодолові в реалізації катехитичних програм;
- Організовує тренінги та курси формування катехитів;
- Творить катехитичну літературу;
- Вдає катехитичну літературу;
- Організовує катехитичні конференції та семінари;
- Координує діяльність на всіх рівнях із навчальними та культурними інституціями, релігійними та соціальними, також у співпраці з різними державними органами.

Комісія у справах молоді

- Полегшує, створює і координує діяльність з організаціями, рухами і християнськими молодіжними спільнотами;
- Допомогає формувати молодіжні християнські центри в єпархіях;
- Забезпечує тренінги молодіжних лідерів;
- Організовує молодіжні прощі й табори;
- Координує соціальну роботу молодіжного апостолату;
- Організовує молодіжні конкурси, форуми та фестивалі;
- Працює над розвитком пасторальної турботи в інститутах вищих навчальних закладів.

Комісія у справах сім'ї

- Координує тренінги та виховання для осіб, що присквочують праці з сім'ями;
- Допомогає у створенні та діяльності консультативних центрів і центрів для сімей у єпархіях;
- Координує на всіх рівнях працю для сім'ї з боку інтегративної виховання та культури, релігійних і соціальних організацій, співпрацює з державними організаціями, які діють у справах, що стосуються сім'ї.

**Комісія у справах
шкільництва**

- Праця з формування певної соціальної бази для католицьких шкіл в Україні;
- Приготування і тренінги персоналу католицьких шкіл в Україні;
- Координує з українським урядом введення в школах предмету «Християнська етика»;
- Здійснює пасторальну опіку викладачів.

**Комісія з беатифікацій
та канонізації**

- Організує беатифікаційні та канонізаційні процеси;
- Проводить дослідження життя та духовної спадщини кандидата на беатифікацію;
- Публікує матеріали беатифікаційних процесів;
- Керує публічними інформаційними кампаніями щодо потенційних кандидатів;
- Співпрацює з Державним архівом України та Інститутом історії Церкви УКУ.

Комісія у справах монашества

- Допомогає у форманції богословських осіб і забезпечує проведення тренінгів для настоятелів;
- Приготовує річні звіти для Митрополита про стан монашого життя в митрополії;
- Забезпечує монахам медичну, психологічну та духовну консультацію;
- Збирає і перекладає церковні документи, які стосуються монашого життя;
- Організовує монашій собор (конференції) та публікує різні матеріали й літературу;
- Відвідує монастирі та конгрегації на вивосту Митрополита.

Комісія з питань культури

Бюро з питань боротьби із сектами

Комісія священничого виховання

Літургійна комісія

Комісія з питань євангелізації

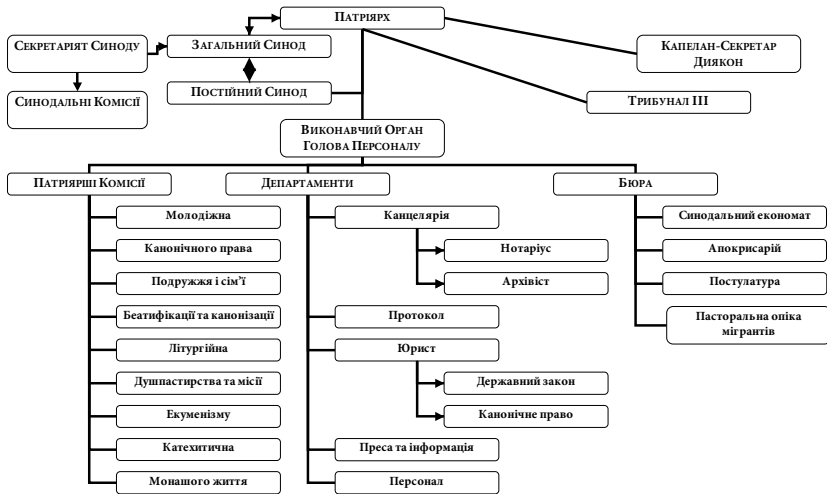
Бюро з питань екології

Комісія сприяння єдності між християнами

Комісія у справах душпастирства охорони здоров'я

Комісія у справах миру

Структура Між'єпархіальної Курії Києво-Галицького Патріаршого Престолу



Законодавчі органи:

1. Загальний Синод

- 1.1. Постійний Синод
- 1.2. Секретаріат Синоду
- 1.3. Митрополичий Синод
- 1.4. Синодальні комісії:
 - 1.4.1. Літургійна комісія
 - 1.4.2. Катехитична комісія
 - 1.4.3. Комісія у справах молоді
 - 1.4.4. Комісія у справах духовенства та монашества
 - 1.4.5. Комісія з беатифікації та канонізації
 - 1.4.6. Комісія у справах сім'ї
 - 1.4.7. Комісія соціальної комунікації
 - 1.4.8. Комісія з питань евангелізації
 - 1.4.9. Комісія у справах мирян
 - 1.4.10. Комісія УГКЦ для сприяння єдності між християнами
 - 1.4.11. Комісія з права

1.4.12. *Богословська комісія* (має створитися)

1.4.13. *Економічна комісія* (має створитися)

1.4.14. Комісія із спільної справедливості та благодійності

2. Патріарх (Верховний Архієпископ) і в той же час Митрополит

Судовий орган:

Трибунал III ступеня

Виконавчі органи:

1. Секретаріат Патріарха:

1.1. Секретар

1.2. Асистент

1.3. Редактор

1.4. Архівіст

1.5. Речник

2. Представництва:

2.1. Представництво в Римі з Апокрисарієм

2.2. Представництво в Брюсселі

3. Курія:

3.1. Голова персоналу

3.2. Канцлер

3.3. Економ

3.4. Секретар

3.5. Бухгалтер

3.6. Асистент

3.7. Синодальний економ

4. Адміністративні департаменти:

4.1. Канцелярія: Нотар, Архівіст

4.2. Департамент преси

4.3. Департамент протоколу

4.4. Юридичний департамент (цивільне право, канонічне право)

4.5. Департамент персоналу

4.6. Між'єпархіяльний економ

5. Український Католицький Університет

6. Між'єпархіяльні комісії:

6.1. Літургійна комісія

6.2. Катехитична комісія

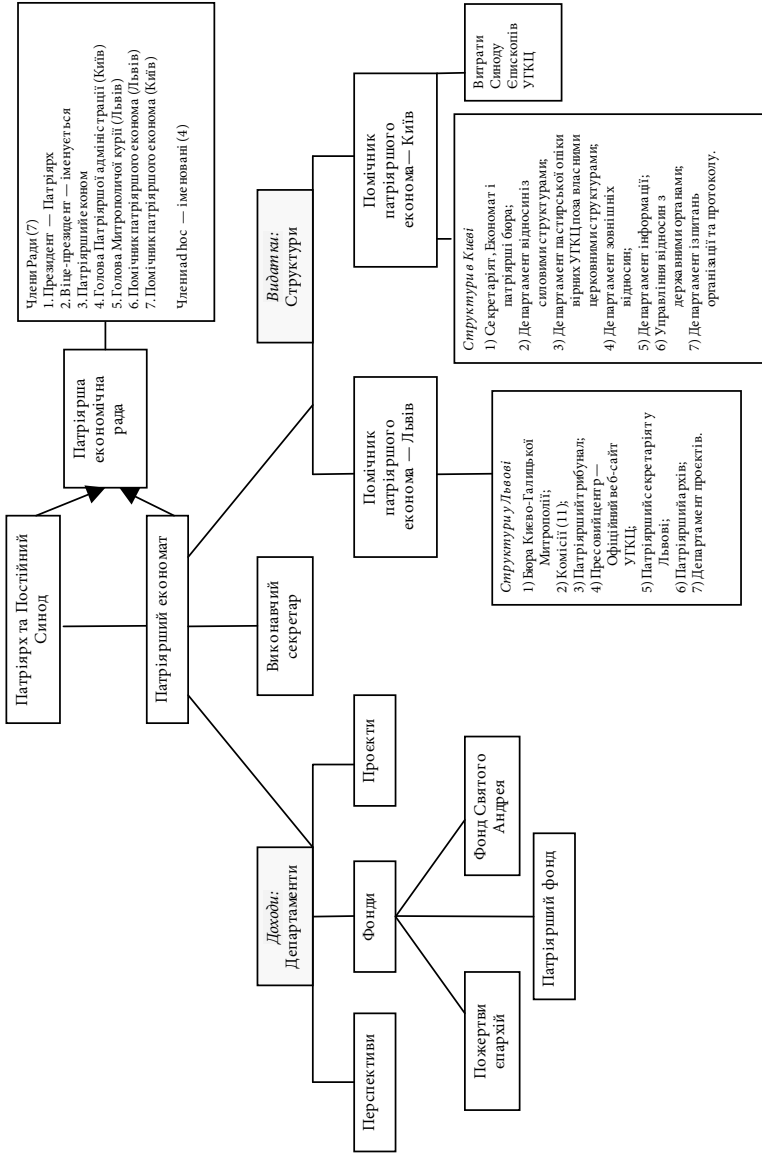
6.3. Комісія у справах молоді

6. 4. Комісія у справах монашого життя
6. 5. Місія «Постуляційний центр беатифікації і канонізації святих УГКЦ»
6. 6. Комісія у справах сім'ї
6. 7. Комісія «Справедливість і Мир»
6. 8. Комісія у справах шкільництва
6. 9. Комісія соціальної комунікації
6. 10. Комісія у справах душпастирства охорони здоров'я
6. 11. Комісія у справах евангелізації
6. 12. Комісія у справах мирян
6. 13. Комісія з питань культури
6. 14. Комісія у справах мігрантів
6. 15. Комісія для сприяння єдності між християнами
6. 16. Комісія з канонічного права
6. 17. Комісія священничого виховання
6. 18. Комісія з богословської освіти
7. Заклади:
 - 7.1. Бюро з питань екології
 - 7.2. Бюро з питань боротьби із сектами
 - 7.3. Бюро з питань капеланів
 - 7.4. Бюро з питань інформації
 - 7.5. Бюро «Карітас»
 - 7.6. Бюро з питань неповносправних.

Структура патріяршого економату:

1. Між'єпархіяльна економічна рада
2. Між'єпархіяльний економ
3. Виконавчий секретар
4. Доходи. Департаменти:
 - 4.1. Проекти
 - 4.2. Фонди: Податки чи пожертви; Патріярший фонд; Фонд св. Андрея
 - 4.3. Фінансові перспективи
5. Видатки. Структури:
 - 5.1. Між'єпархіяльний віце-економат у Києві:
 - 5.1.1. Секретаріят, економат і канцелярія Патріярха

Патріарший фінансовий департамент (економат)



- 5.1.2. Департамент відносин із силовими структурами
- 5.1.3. Департамент пастирської опіки вірних УГКЦ поза власними церковними структурами
- 5.1.4. Департамент зовнішніх відносин
- 5.1.5. Департамент інформації
- 5.1.6. Управління відносин з державними органами
- 5.1.7. Департамент з питань організації і протоколу
- 5.1.8. Витрати Синоду Церкви
- 5.2. Між'єпархіяльний віце-економат у Львові:
 - 5.2.1. Канцелярія Києво-Галицької митрополії
 - 5.2.2. Між'єпархіяльні комісії
 - 5.2.3. Патріярший трибунал
 - 5.2.4. Пресове бюро — редакція офіційного інтернет-сайту
 - 5.2.5. Секретаріат Патріярха у Львові
 - 5.2.6. Архів Патріярха у Львові
 - 5.2.7. Департамент фінансових проєктів.

Представлені тут між'єпархіяльні структури є розділені між двома осідками — Києвом і Львовом. Вони є адресатами фінансових надходжень, надісланих доброчинними організаціями для певного роду діяльності. Пошуком і розподіленням коштів займається *патріярший економ*, якому допомагають *два віце-економи*, що перебувають у Києві та Львові. Вони займаються фінансуванням цих структур, вивчаючи їх потреби та шукаючи можливостей доходу. Віце-економ у Львові веде бухгалтерію і має доступ до банківських рахунків для того, щоб від імени єпископа-економа контактувати з доброчинцями, благодійниками і дебіторами. Співпрацю між віце-економом та єпископом-економом регулює єпископ-економ.

Найделікатніша частина — це *доходи*, бо щоб задовольнити фінансові потреби цих численних структур, треба мати багато грошей. Тут усе виглядає дуже тимчасово, бо не спирається на власні стабільні фонди. На цей момент існують деякі джерела, з яких надходять фінанси для підтримки між'єпархіяльних структур.

Перше джерело доходів — це *пожертви єпархій*. Кожна єпар-

хія Церкви Києво-Галицького престолу (в Україні чи в діаспорі) має обов'язок забезпечити надходження пожертв для загальних потреб усієї помісної Церкви, до якої вона належить. Єпархії роблять це відповідно до їхніх можливостей та економічного рівня регіону, в якому діють. Критерії тут такі:

Для України було детально розроблено систему відрахувань, які в Церкві теж називають пожертвами. До уваги береться *середня місячна зарплата* працівника в кожному регіоні, бо вона відрізняється від регіону до регіону, *кількість вірних, кількість тих, які працюють* і заробляють гроші. З цієї суми береться 0,01%.

Для діаспори існує система *синодальних пожертв*, узгоджена між єпархіями.

Для України є ще другий метод наповнення спільної церковної каси — *патріярший фонд*. Єпархії отримують фінансову допомогу від деяких Єпископських Конференцій Римо-Католицької Церкви економічно розвинутих країн, відповідно до надісланих проєктів допомоги. Однак від допомоги, безпосередньо одержаної кожною єпархією, згідно із синодальним рішенням, 20% відкладаються в окремий фонд усієї Церкви, який використовується для фінансування необхідної між'єпархіяльної діяльності. З одного боку, це зовнішня допомога, але з іншого — її надає кожна єпархія для багатьох спільних інституційних ініціатив. Для особливих подій, наприклад Євхаристійного собору або ж конгресу, присвяченого Берестейській унії, єпархії надають додаткові відрахування. Теоретично *патріярший фонд* мав би сам об'єднати всі необхідні фонди для фінансового забезпечення діяльності всіх структур і підрозділів.

У патріяршому фонді є частина, яка називається «Фонд Святого Андрея». Він призначений виключно для розвитку Церкви на Сході України, і його збирають у всіх парафіях України та діаспори.

Третій метод забезпечення фінансування праці в Церкві — розроблені проєкти, схвалені та фінансовані, наприклад, такими

структурами, як *Renovabis* або *Kirche in Not*. Такі конкретні проекти розраховані на певний час; фінансування в цих випадках зазвичай не є повним і не включає, наприклад, заробітної плати голови департаменту, під керівництвом якого реалізовується проект. Цю плату забезпечує спільна каса з власних резервів, відповідно до бюджету, схваленого Департаментом фінансових проектів.

Для планування майбутніх *потреб* між'єпархіяльної курії патріяршого Києво-Галицького престолу розробляється щорічний бюджет. Його укладають відповідно до *списку пріоритетних фінансових потреб*, затверджених Синодом.

Згідно з цим списком визначають структури, які мають право на фінансування, і між'єпархіяльний економат фінансує їх відповідно до бюджету, представленого департаментом і затвердженого перед тим *Департаментом фінансових проектів*, а потім *Синодальною фінансовою комісією*.

Окрім синодального списку, ведеться облік тем, запропонованих для рефлексії цілої Церкви протягом поточного року, та пов'язаних із ними ініціатив. Наприклад, у році, що був присвячений внутрішньому світові дитини, кожна комісія повинна була висвітлити цю тему у своїй діяльності. Це здійснювалося під загальним керівництвом Катехитичної комісії, на яку лягали координаційні обов'язки. Отже, треба проаналізувати фінансові потреби комісії, яка відповідальна за окремий тематичний проект (у цьому випадку — Катехитичної), перспективи його реалізації та, як наслідок, витрати, на які можна дозволити. Кожен підрозділ розробляє в такий спосіб свій бюджет і передає його в Департамент фінансових проектів. Тут збирається між'єпархіяльна Економічна комісія, яка на основі бюджетів кожного підрозділу пише щорічний бюджет усієї між'єпархіяльної структури. Таким чином формується загальне бачення фінансових потреб. І хоч зрозуміло, що потреб є завжди більше, ніж можливостей, Департамент фінансових проектів представляє Синодальній комісії управління фінансами всі питання фінансування, щоб показати Єпископам потре-

би Церкви й дати їм можливість визначити пріоритети і вирішити, у якому напрямку повинна розвиватися Церква. Наприклад, бюджет 2006 року було схвалено з дефіцитом 60% (на жаль, така ситуація є звичною). Проте завжди ведеться пошук можливостей заповнити фінансову нестачу, а кожен підрозділ сам, паралельно, шукає необхідне фінансування; усе це не робиться спонтанно чи анонімно, а узгоджується та доводиться до відома Єпископів.

Утворення між'єпархіяльних структур було зумовлене економічними обставинами. Якби економічний рівень вірних дозволяв, то ми мали б патріярші (верховноархієпископські) та митрополичі структури, як цього вимагає Кодекс канонів Східних Церков. На жаль, дуже часто патріярша курія не має грошей для забезпечення постійної діяльності і, фактично, виживає завдяки пожертвам єпархій і відсоткам від фінансової допомоги, яку вони отримують від багатих Римо-Католицьких Єпископських Конференцій. Ці відсотки є дуже символічною сумою, якою треба субсидувати всі структури та ще додавати певні кошти комісіям, бо жодна добровільна організація не дасть грошей для утримання персоналу. Тепер, коли Єпископи діаспори збільшили свій внесок, а патріярші (верховноархієпископські) і митрополичі структури об'єдналися в спільну між'єпархіяльну структуру, фінансова ситуація покращилася.

Фінансові перспективи є сферою, що вимагає подальшого розвитку. Однак стає дедалі очевиднішим, що неможливо нескінченно збирати пожертви від єпархій. Потрібно мати інші види доходів, але знайти їх дуже важко, бо УГКЦ, як і румунську Церкву, було позбавлено всієї її земельної власності й нерухомості. Водночас неможливо обійти той факт, що разом із розвитком місійної та навчальної діяльності зростають і потреби. *Між'єпархіяльна Економічна рада* має своїм напрямком детальну розробку фінансової політики на майбутнє.

Між'єпархіяльна Економічна рада представляє щорічний бюджет *Синодальній комісії з контролю за фінансами* за два місяці до Синоду. Комісія перевіряє роботу Економічної ради та з власними

рекомендаціями представляє Синодові, який ухвалює бюджет.

У 2006 році є три графи, відповідно до пріоритетів фінансування. *Перша* — структури; *друга* — комісії, які мають спеціальні завдання цього року (наприклад, Катехитична комісія пише Катехизм Грецько-Католицької Церкви). Такі завдання без фінансової підтримки від Церкви не можуть бути реалізовані. *Третя* графа, найважливіша, — проекти, які необхідні, однак фінансуються відповідно до залишкового принципу, тобто тоді, коли є можливість робити це. Можна приймати прохання, але неможливо всі задовольнити.

Так, у простий спосіб, я намагався представити Вам як позитивні, так і негативні пункти в діяльності структури між'єпархіальної курії Києво-Галицького патріяршого престолу. Сподіваюся, що ця модель може стати допомогою для Верховноархиепископської Церкви Блажа на початках створення її нових структур, таких необхідних для нової і могутньої евангелізації народу Румунії. Хочу наостанок додати, що для доброго функціонування нових інституцій не треба боятися залучати до роботи молодих людей та регулярно змінювати людей на відповідальних посадах. І нарешті — не доручати додаткові завдання «незамінним» особам. Церквою управляє її глава Ісус Христос, і це є її тайною — тим, що відрізняє її від інших інституцій світу. Кров мучеників цієї країни, Румунії, допоможе, без сумніву, знайти осіб, які зростатимуть у Господі та в компетентності, щоб бути здатними якісно відповідати викликам, які ставить перед нашими Церквами ХХІ століття. Бажаю, щоб Святий Дух просвітлював нас у цьому спільному нашому завданні.